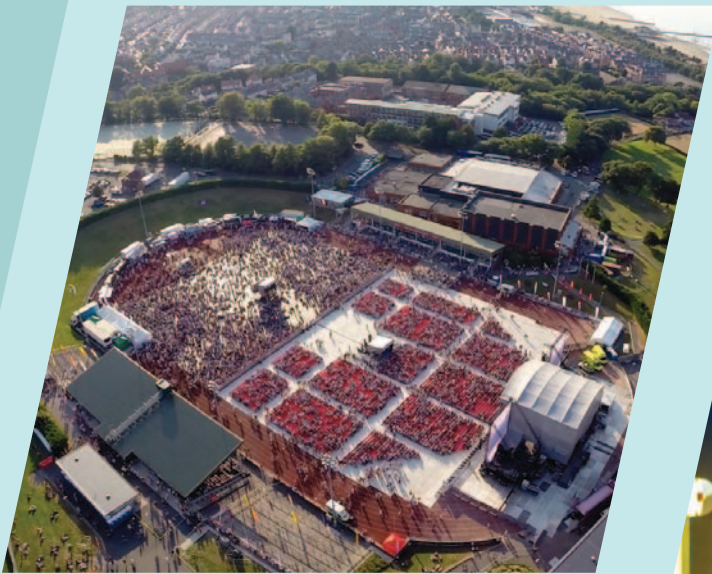
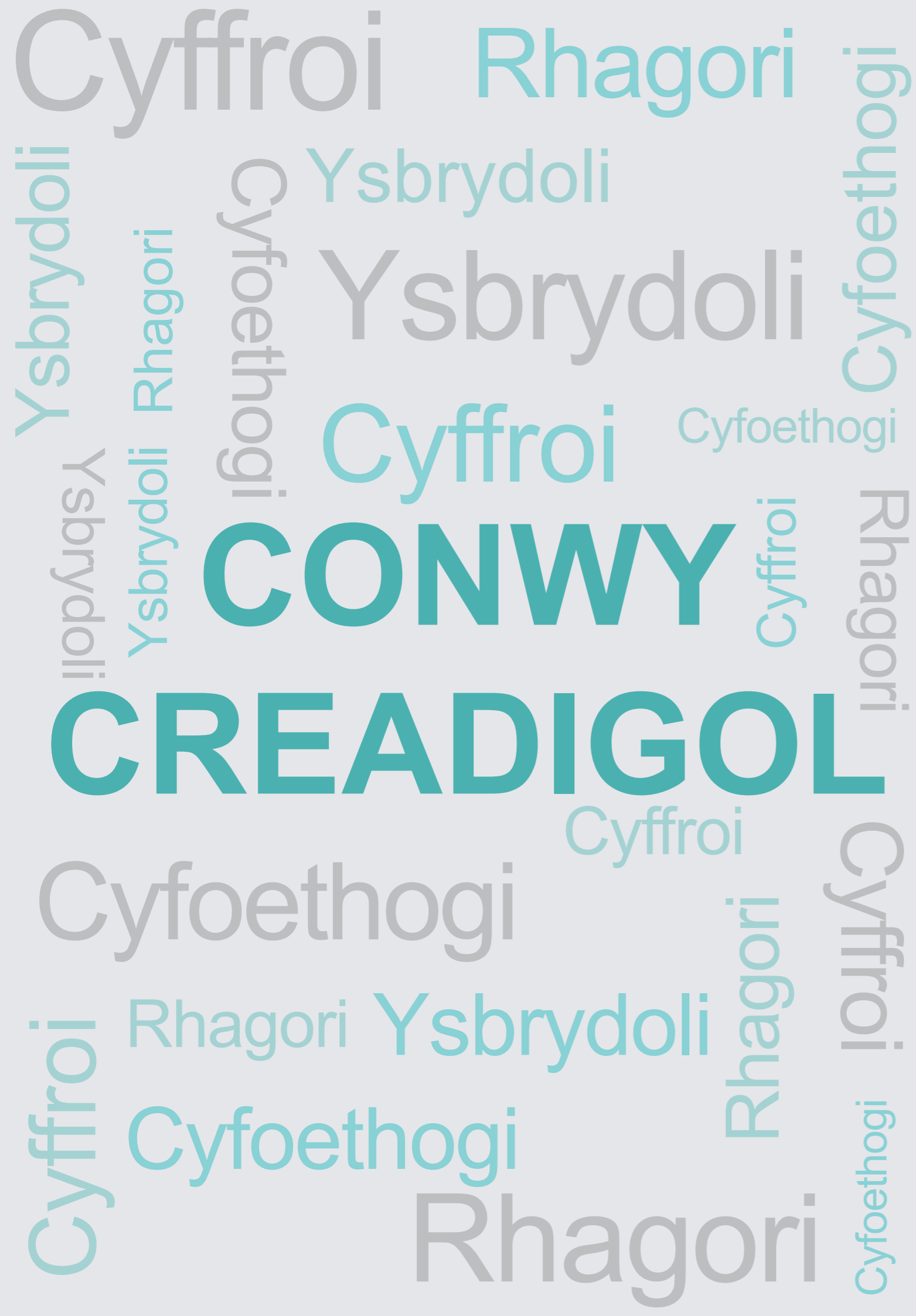


CONWY CREADIGOL

DATGANIAD STRATEGOL AR Y CELFYDDYDAU YNG NGHONWY 2016-2018





RHAGAIR

Mae Cyngor Bwrdeistref Sirol Conwy yn falch o'r cynnydd rydym i gyd yn ei wneud i gyflawni 'Un Conwy - Gweithio Gyda'n Gilydd am Ddyfodol Gwell'. Croesawn y ddogfen hon, Strategaeth Celfyddydau Conwy Creadigol, sy'n dangos bod y celfyddydau yn elfen allweddol wrth gyflawni ein huchelgeisiau.



Mae gennym hanes sylweddol trwy gydnabod pwysigrwydd y celfyddydau a diwylliant o fewn cymdeithas. Theatr Colwyn, sydd yn eiddo ac a weithredir gan Gyngor Bwrdeistref Sirol Conwy, yw'r sinema weithredol hynaf yn y DU a'r theatr hynaf ar waith yng Nghymru. Yng Nghonwy, mae'r Oriol Frenhinol Gymreig wedi bodoli ers yr 1880au tra yn Llandudno cafodd yr oriel gelf gyntaf wedi'i neilltuo i ddangos gwaith artistiaid benywaidd ei hadeiladu ar ddechrau'r ugeinfed ganrif ac sydd bellach yn gartref i ganolfan gelfyddydau cyfoes mawreddog MOSTYN.

Mae'r sefydliadau hyn yn cynrychioli parhad ond gyda'r ychwanegiad o fentrau newydd cyffrous. Mae Venue Cymru wedi sefydlu enw da am ddod â'r gorau o gelfyddydau ac adloniant i'r rhanbarth. Croesawyd Elton John i Fae Colwyn yn 2015, enw arall i'w ychwanegu at y rhestr o artistiaid byd enwog sydd wedi ymddangos ym Mharc Eirias. Helfa Gelf, Llawn a Migrations i gyd wedi gweld y celfyddydau yn digwydd mewn mannau cyhoeddus ledled y sir.

Ceir cydnabyddiaeth gynyddol bod creadigrwydd a'r celfyddydau yn ffactorau pwysig o fewn addysg, twristiaeth, adfywio a hyrwyddo lles. Mae gennym enghreifftiau rhagorol o sut mae mentrau o fewn y sir yn hyrwyddo llwyddiant yn yr ardaloedd hyn.

Mae'r celfyddydau bob amser wedi bod ac yn parhau i fod yn hanfodol i ddiwylliant Cymraeg gyda'r Urdd, Eisteddfodau, papurau bro a'r sîn roc Gymraeg yn darparu cyfoeth ac ystyr i'n hunaniaeth.

Rydym eisiau'r gorau ar gyfer pobl Conwy. Mae'r celfyddydau yn ychwanegu at ansawdd bywyd, gwella ein hamgylchedd, ysbrydoli a datblygu ein pobl ifanc, hybu twristiaeth ac yn chwarae rhan bwysig yn economi'r ardal. Mae'r ddogfen hon yn dathlu cyfoeth ac amrywiaeth y celfyddydau yng Nghonwy ac rydym yn edrych ymlaen at barhau i weithio gyda llawer o'n sefydliadau partner wrth gyflwyno profiadau celfyddydol o ansawdd uchel ar gyfer y bobl sy'n byw, yn gweithio neu'n ymweld â Chonwy.

Y Cynghorydd Dilwyn Roberts
Arweinydd, Cyngor Bwrdeistref Sirol Conwy



1 TROSOLWG

Mae'r ddogfen hon yn amlinellu sut y mae sefydliadau celfyddydol, profiadau creadigol a chyfleoedd diwylliannol i gyd yn cyfrannu at flaenoriaethau Conwy, gan gyfrannu at wneud y sir yn lle iach gyda chymunedau bywiog.

Mae'n rhoi ystyriaeth i wyth canlyniad allweddol 'Un Conwy - gweithio gyda'n gilydd ar gyfer dyfodol gwell ac yn amlgu rôl y celfyddydau a diwylliant wrth gyflawni pob un o'r rhain.

Mae'n disgrifio'r rôl y mae'r celfyddydau wedi ei chwarae, yn ei chwarae ac yn gallu ei chwarae yn ystod y tair blynedd nesaf yn Sir Conwy.

Y celfyddydau mwyaf adnabyddadwy yw cerddoriaeth, theatr, dawns, llenyddiaeth, y celfyddydau gweledol, pensaernïaeth a dylunio. Maent yn cwmpasu sbectrwm eang o ffurfiau a disgyblaethau ac yn bodoli mewn ffyrdd amrywiol gan gynnwys cyfryngau digidol.

Mae cyfoeth o gyfleoedd i drigolion ac ymwelwyr i Gonwy i gael mynediad ac i fwynhau'r celfyddydau fel cyfranogwyr, artistiaid, aelodau cynulleidfa ac ymwelwyr â chanolfannau diwylliannol.

Mae'r celfyddydau yn gwella lles cymdeithasol yr ardal; gyrru twristiaeth a buddsoddiad mewnol er lles economaidd busnesau a dinasyddion lleol.

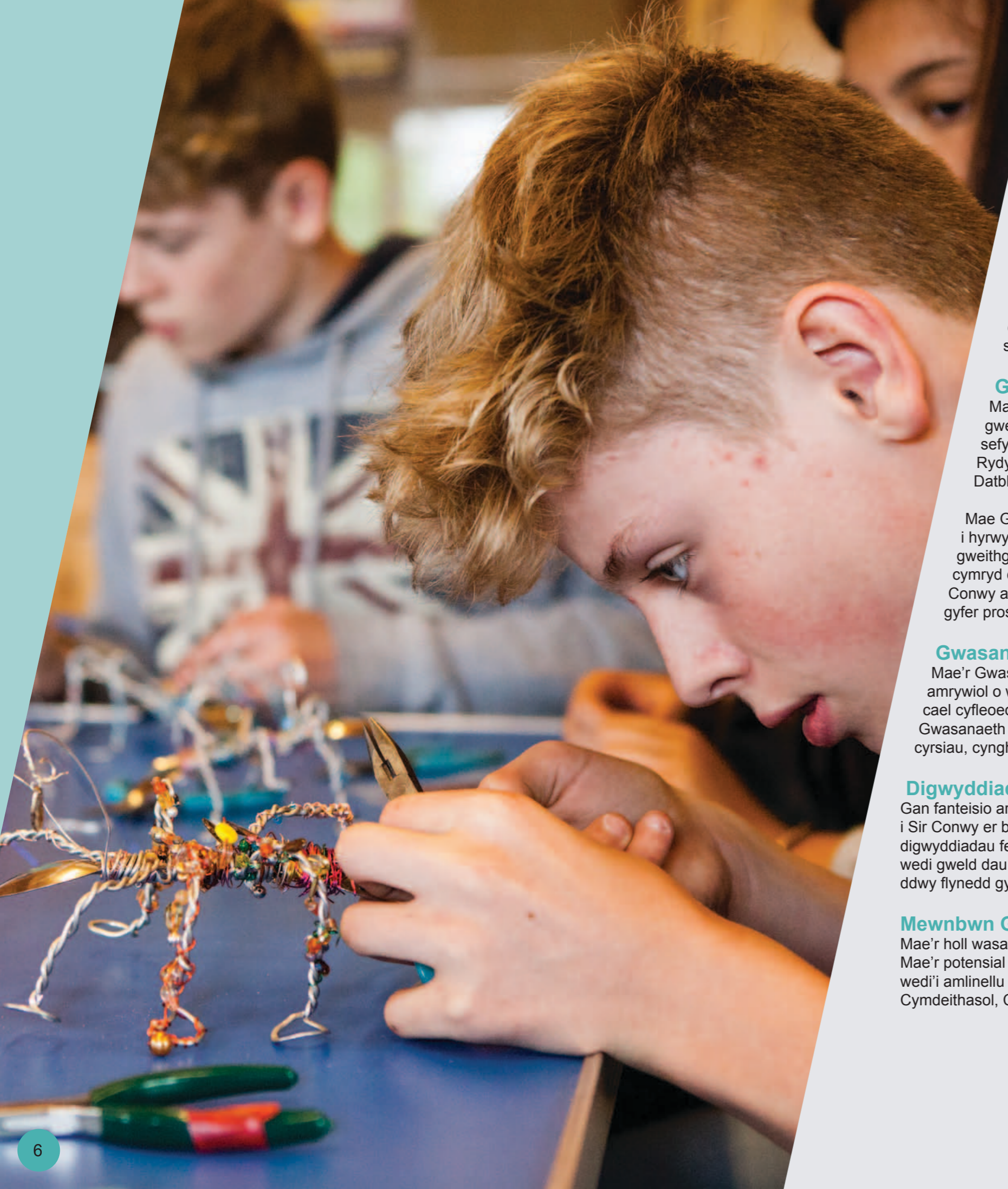
Mae'r celfyddydau yn ysbrydoli awydd i ddysgu ac i roi mwynhad, cyfleoedd newydd a'r cyfle i ennill sgiliau newydd.

Mae'r celfyddydau yn cael eu darparu yn Gymraeg ac yn Saesneg, yn dathlu ein poblogaeth ddwyieithog ac yn hyrwyddo'r iaith Gymraeg.

Mae Cyngor Bwrdeistref Sirol Conwy yn falch o fod yn berchen ar, a rheoli Venue Cymru a Theatr Colwyn. Yn ystod cyfnod y strategaeth hon, bydd theatrau yn darparu canolfannau artistig, gan ddarparu gwaith o ansawdd uchel i ddinasyddion ac ymwelwyr. Bydd y theatrau a'r galeri hefyd yn ganolog i, ac yn cefnogi'r amrywiaeth eang o gyfleoedd cyfranogi sy'n cael eu cynnig gan y sir.

Yn y cyd-destun cenedlaethol, mae'r strategaeth hon yn eistedd yng nghyd-destun ymrwymiad Llywodraeth Cymru i'r celfyddydau yn sgîl Adroddiad "Diwylliant a Thlodi" y Farwnes Andrews, a oedd yn tynnu sylw at y manteision sylweddol y gall y celfyddydau ddod i'n cymunedau. Mae'r strategaeth hon hefyd yn amlinellu sut y bydd y celfyddydau yng Nghonwy yn cyfrannu at ein cyfrifoldebau o dan Ddeddf Gwasanaethau Cymdeithasol a Lles 2014 ac at ganlyniadau Un Conwy - Cydweithio ar gyfer Gwell Canlyniadau. Mae'r cynllun hefyd yn cael ei ddylanwadu gan adroddiad *Dyfodol Llwyddiannus* yr Athro Graham Donaldson. Mae *Adolygiad Annibynnol o Drefniadau Cwricwlwm ac Asesu yng Nghymru* yn argymhell bod Celfyddydau Mynegiannol yn un o'r chwe maes cyfartal o ddysgu a phrofiad. Mae'r strategaeth hefyd yn cefnogi *Dysgu Creadigol trwy'r Celfyddydau - Cynllun Gweithredu i Gymru 2015-2020* Cyngor Celfyddydau Cymru.

Mae'r ddogfen hon yn cryfhau'r achos dros barhau i ariannu a chefnogi'r celfyddydau ac yn amlinellu ein blaenoriaethau a fydd, yn eu tro, yn llywio penderfyniadau'r dyfodol. Mae adnoddau'n brin ac mae'n rhaid gwneud penderfyniadau ystyriol wrth ddyrannu cyllid cyhoeddus er mwyn sicrhau bod pob un ceiniog yn cael eu defnyddio yn y ffordd orau.



1.1 Y CELFYDDYDAU YNG NGHONWY

1.1.1 GWASANAETHAU CBSC

Theatrau a'r Ganolfan Gynadledda

Mae Venue Cymru CBSC yn cynnal cynyrchiadau teithiol o gerddoriaeth, dramâu, bale clasurol a chomedi. Mae gan Venue Cymru theatr bwa prosceniwm traddodiadol, arena a nifer o ardaloedd llai. Mae'n croesawu mwy na 200,000 o bobl i ddigwyddiadau celfyddydol bob blwyddyn. Mae rhaglen o gynyrchiadau teithiol llai, cynyrchiadau amatur, sinema ac Oriel Colwyn yn cael eu darparu yn Theatr Colwyn, ym Mae Colwyn. Mae'r ddwy theatr yn darparu cyfleoedd trwy gydol y flwyddyn i brofi a chymryd rhan mewn ystod o ddigwyddiadau gan gynnwys Take pART ym mis Ionawr ac amryw o ddigwyddiadau am ddim bob mis. Galeri ffotograffig ac ystafell dywyll gysylltiedig yw Oriel Colwyn, sy'n cynnig arddangosfeydd ffotograffig proffil uchel, sgysiau, gweithdai a chyfleoedd dysgu.

Gwasanaeth Celfyddydau Conwy - Diwylliant a Gwybodaeth

Mae'r Gwasanaeth yn cychwyn, rheoli ac yn monitro ystod eang o brosiectau a gweithgareddau celfyddydol mewn ymgynghoriad ag adrannau awdurdodau lleol eraill, sefydliadau celfyddydol proffesiynol, grwpiau cymunedol, artistiaid ac aelodau o'r cyhoedd. Rydym yn darparu cyngor a chefnogaeth ar ffynonellau ariannu ac yn rheoli Cynllun Grant Datblygu Celfyddydau Conwy.

Mae Gwasanaeth Celfyddydau Conwy yn gweithio gyda'r Gwasanaeth Amgueddfeydd i hyrwyddo ein casgliadau treftadaeth ac amgueddfeydd trwy ystod o brosiectau a gweithgareddau celfyddydol drwy gydol y flwyddyn. Mae'r gwasanaeth amgueddfeydd yn cymryd cyfrifoldeb strategol ar gyfer cyflawni Camau Gweithredu Treftadaeth o fewn Cyrchfan Conwy ac yn gyfrifol am y gwasanaeth archifau y mae eu casgliadau sy'n cael eu defnyddio ar gyfer prosiectau celfyddydol megis Artifact.

Gwasanaeth Celfyddydau Mynegiannol a Cherddoriaeth

Mae'r Gwasanaeth yn gwneud darpariaeth benodol ar gyfer ysgolion a'u disgyblion gyda rhaglen amrywiol o weithgareddau celfyddydol dan arweiniad proffesiynol. Mae'r holl blant a phobl ifanc yn cael cyfleoedd i gymryd rhan mewn gweithdai, prosiectau, arddangosfeydd a pherfformiadau. Mae Gwasanaeth Cerdd Conwy yn cynnig gwersi wythnosol offerynnol a lleisiol i ddisgyblion ac yn trefnu cyrsiau, cyngherddau a gigiau.

Digwyddiadau Conwy

Gan fanteisio ar ein lleoliad canolog, mae CBSC wedi denu digwyddiadau byd-eang a chenedlaethol i Sir Conwy er budd cymunedau lleol ac ymwelwyr gan wneud y gorau o'n portffolio o leoliadau. Mae digwyddiadau fel Access all Eirias, sy'n bartneriaeth arobryn rhwng Cyngor Conwy a Orchard Media, wedi gweld dau ddigwyddiad llwyddiannus yn 2012 a 2013 gan ddenu perfformwyr o safon uchel yn y ddwy flynedd gyntaf o weithredu.

Mewnbyn Gwasanaethau Eraill Conwy i'r Celfyddydau

Mae'r holl wasanaethau rheng flaen yn cyfrannu at y ddarpariaeth gelfyddydol ym Mwrdeistref Conwy. Mae'r potensial i bŵer y celfyddydau i chwarae rhan yn y gwaith o gyflawni'r canlyniadau allweddol wedi'i amlinellu yn Un Conwy yn berthnasol i Dwristiaeth, Datblygu Economaidd, Gwasanaethau Cymdeithasol, Cynllunio, Adfywio, Llyfrgelloedd, Treftadaeth, Addysg a Hamdden.



1.1.2 PARTNERIAETHAU/CELFYDDYDAU YN Y GYMUNED

Sefydliadau Celfyddydau yng Nghonwy

Mae gan Gonwy gymuned gelfyddydol fywiog. Mae nifer o sefydliadau celfyddydau proffesiynol wedi'u lleoli yn y sir ac mae eraill yn weithredol yng Nghonwy fel rhan o'u hymrwymiad i ddatblygu celfyddydau ar draws Gogledd Cymru. Mae CBSC yn dyrannu nifer cyfyngedig o grantiau blynyddol a phrosiect i gefnogi gwaith yn y sir.

Mae cwmnïau sy'n weithredol yng Nghonwy yn cynnwys Oriol MOSTYN, Academi Frenhinol Gymreig, Helfa Gelf, Dawns i Bawb, Cywaith Dawns, Migrations, Theatr Bara Caws, Cwmni'r Frân Wen, TAPE ac Ensemble Cymru. Yn ôl y disgwyl mewn sector deinamig, mae grwpiau newydd fel Blinc yn esblygu a digwyddiadau newydd fel yr Ŵyl Llawn yn parhau i ddod i'r amlwg.

Pwysigrwydd y Sectorau Annibynnol a Gwirfoddol

Rydym yn cydnabod pwysigrwydd y sectorau annibynnol a gwirfoddol o fewn darpariaeth y celfyddydau yn y sir. Mae ein cymunedau yn cael eu cyfoethogi gan y nifer fawr o gorau, artistiaid amatur a chreffftwyr, grwpiau darllen ac ysgrifennu creadigol a grwpiau drama ac ati sy'n cynnig cyfleoedd i gymryd rhan yn y celfyddydau. Mae miloedd o bobl yn rhoi o'u hamser i helpu i drefnu a rhedeg grwpiau o'r fath, yn wyliau a pherfformiadau Noson Allan mewn neuaddau pentref.

Mae'r sector gwirfoddol hefyd yn allweddol wrth gyflwyno amrywiaeth o weithgareddau cyfranogol ar gyfer pobl ifanc. Mae'r Urdd a Ffermwyr Ifanc yn ganolog i hyn yn ogystal ag amrywiaeth o grwpiau dawns a drama wirfoddol a masnachol. Mae gwaith gwirfoddolwyr wrth ddarparu tywyswyr a gwasanaethau goruchwylio yn cael ei gydnabod a'i werthfawrogi gan lawer o sefydliadau celfyddydol ar draws y sir.

2 GWELEDIGAETH A CHANLYNIADAU CYNGOR BWRDEISTREF SIROL CONWY

Conwy - sir flaengar yn creu cyfle

Mae strategaeth y celfyddydau yn rhan o fframwaith o ymrwymïadau y mae Cyngor Bwrdeistref Sirol Conwy wedi'i wneud i'w ddinasyddion. Yn benodol, mae'n cefnogi Cynllun Corfforaethol y Cyngor 2012-2017 sy'n nodi'r gwelliannau yr ydym yn bwriadu eu gwneud, a hefyd 'Un Conwy - gweithio gyda'n gilydd ar gyfer dyfodol gwell 2012-25' sef y strategaeth ar gyfer pob asiantaeth gwasanaethau cyhoeddus. Canlyniadau Un Conwy yw:

- Mae pobl yng Nghonwy yn cael eu haddysgu ac yn fedrus
- Mae pobl yng Nghonwy'n ddiogel ac yn teimlo'n ddiogel
- Mae pobl yng Nghonwy'n byw mewn tai diogel ac addas
- Mae Pobl yng Nghonwy'n iach ac yn annibynnol
- Mae pobl yng Nghonwy yn byw mewn sir sydd ag economi ffyniannus
- Mae pobl yng Nghonwy'n byw mewn amgylchedd cynaliadwy
- Mae pobl yng Nghonwy yn byw mewn sir lle mae treftadaeth, diwylliant a'r iaith Gymraeg yn ffynnu
- Mae pobl yng Nghonwy yn cael eu hysbysu, eu cynnwys ac yn cael gwrandawriad

Yn ogystal â hyn, mae Llywodraeth Cymru wedi mabwysiadu Confensiwn y Cenhedloedd Unedig ar Hawliau'r Plentyn (UNCRC), fel sail yr holl waith ar gyfer plant a phobl ifanc yng Nghymru. Mae Llywodraeth Cymru wedi trosi hyn i mewn i'r "7 Nod Craidd":

- 1 Cael dechrau teg mewn bywyd
- 2 Cael ystod gynhwysfawr o gyfleoedd addysg a dysgu
- 3 Mwynhau'r iechyd gorau posibl ac yn rhydd o gamdriniaeth, erledigaeth a cham-fanteisio
- 4 Cael mynediad i weithgareddau chwarae, hamdden, chwaraeon a diwyllianol
- 5 Yn cael gwrandawriad, eu trin â pharch, a bod eu hil a'u hunaniaeth ddiwyllianol yn cael ei adnabod
- 6 Cael cartref diogel a chymuned sy'n cefnogi lles corfforol ac emosiynol
- 7 Heb fod dan anfantais oherwydd tlodi

Caiff pob canlyniad Un Conwy eu rhestru yn y ddogfen hon gydag enghreifftiau o sut mae'r celfyddydau yn cyfrannu at ei gyflawni, nŵan ac i'r dyfodol.

Wrth ystyried pa waith y byddwn yn ei wneud, yr hyn y byddwn yn ei gefnogi a beth fyddwn yn ei gynllunio ar gyfer y dyfodol, y canlyniadau hyn a'r nodau craidd cysylltiedig fydd ein hegwyddorion arweiniol.

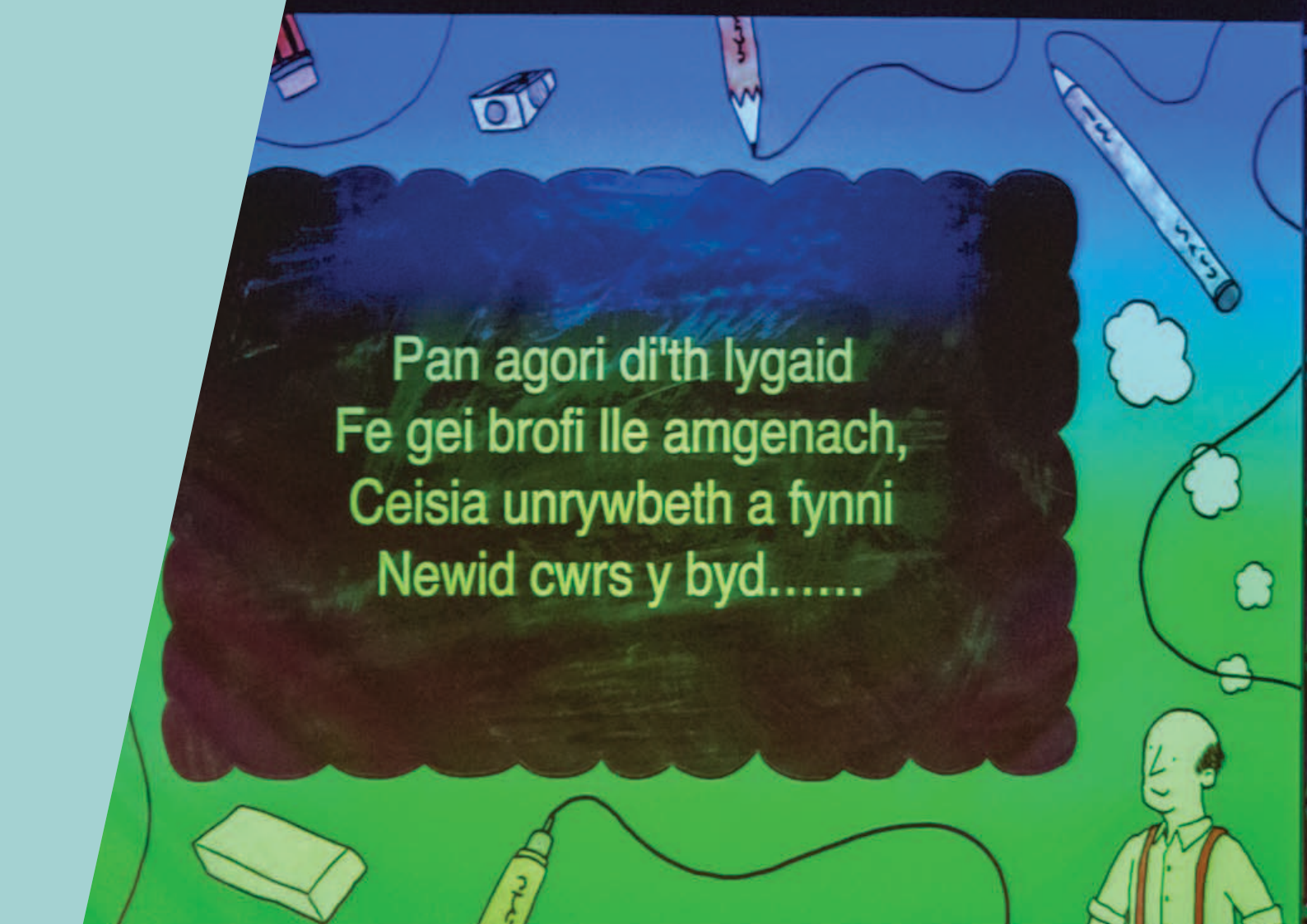
Mae'r celfyddydau yn faes bywiog a deinamig, ac mae Conwy yn amgylchedd sy'n newid yn gyson. Bydd y strategaeth a'i gweithrediad yn cael ei adolygu'n rheolaidd yn erbyn y dirwedd newidiol hon er mwyn sicrhau ei fod yn parhau'n berthnasol ac yn effeithiol.

2.1 CANLYNIAD 1

Mae Pobl yng Nghonwy wedi'u haddysgu ac yn fedrus

(Yn gysylltiedig â chanlyniad Deddf Lles Cenedlaethau'r Dyfodol "Cymru Mwy Cyfartal")

Mae gan y celfyddydau rôl arwyddocaol a sylfaenol i'w chwarae o fewn addysg fel modd o ennill sgiliau bywyd, fel porth i fwynhad a llwyddiant mewn dysgu, fel y darparwr o ffordd cynhyrchiol ac ystyrlon o dreulio amser hamdden ac fel disgyblaethau lle mae cymwysterau yn gallu arwain at gyflogaeth.



Pan agori di'th lygaid
Fe gei brofi lle amgenach,
Ceisia unrwybeth a fynni
Newid cwrs y byd.....





Wrth siarad yng Ngŵyl y Gelli, meddai Dai Smith, Cadeirydd Cyngor Celfyddydau Cymru, "Dylai addysgu trwy'r celfyddydau, ymhell o dynnu oddi ar llythrennedd a rhifedd, gael ei ystyried yn alluogwr i godi safonau yn y blaenoriaethau academiaidd hynny. Mae gwerth y celfyddydau felly angen cael ei ailadrodd o fewn ysgolion ac, yn bwysicach na dim, mae angen cefnogi ysgolion wrth ymgymryd â chyflwyno dulliau mwy dychmygus i weithgaredd creadigol trawsgwricwlaidd."

Dengys ymchwil y gall ymgysylltu pobl ifanc yn y celfyddydau arwain at welliannau yn eu cyflawniad ar draws y cwricwlwm:

Cymryd rhan mewn gweithgareddau celfyddydol strwythuredig yn gwella sgiliau llythrennedd plant o oedran cyn-ysgol a chynradd, cyrhaeddiad academiaidd yn nisgyblion oedran ysgol uwchradd a sgiliau trosglwyddadwy pobl ifanc.

(Effeithiau Addysgu Yr Adran dros Ddiwylliant, y Cyfryngau a Chwaraeon ar gyfer pobl ifanc sy'n cymryd rhan yn y celfyddydau 2010)

94% o ysgolion yn y sir wedi cymryd rhan mewn profiad celfyddydol a drefnir gan Wasanaeth Celfyddydau Mynegiannol yn 2013/14.

Roeddem wedi mwynhau'r cyngerdd yn fawr! Rhoi cyfle i blant chwarae mewn cerddorfa fawr gyda cherddorion medrus yn amhrisiadwy. Mae wedi bod yn hwb gwych i hyder rywun; i fwynhau a chymryd rhan mewn cerddoriaeth gan roi cyfle iddi ddatblygu a chyflawni a themlo'n frwdfrydig am rywbeth.

(Rhiant aelod o Gerddorfa Iau Conwy)

Mae pŵer y celfyddydau i ailennyn diddordeb pobl ifanc sydd wedi dadurthio gan ysgolion a'r broses addysg yn cael ei ddangos gan amrywiaeth eang o brosiectau llwyddiannus i bobl ifanc nad ydynt mewn addysg, cyflogaeth neu hyfforddiant.

Gan fod y swm o amser hamdden yn cynyddu i lawer o bobl, gall y celfyddydau ddarparu amrywiaeth o weithgareddau gwerth chweil ar drywydd yr hyn sy'n dod ag ystyr, pwrpas ac ymdeimlad o gyflawniad i'r cyfranogwr.

Gall y celfyddydau fod yn gatalydd ar gyfer datblygiad personol, meithrin hunanhyder a hunan-barch, datblygu sgiliau cymdeithasol megis gweithio mewn tîm, cyfathrebu a chyfranogiad gweithredol.

Mae'r diwydiannau creadigol yn cyfrannu dros £650 miliwn bob blwyddyn i economi Cymru gan dyfu 9% y flwyddyn; llawer uwch na'r cyfartaledd ar gyfer yr economi gyfan. Dylai gweithio o fewn y diwydiannau creadigol gael ei weld fel opsiwn cadarnhaol ar gyfer pobl ifanc gyda'n system addysg yn cefnogi'r rheini sydd ag uchelgais i ennill y sgiliau a'r cymwysterau perthnasol.

Mae profiad gwaith yn Venue Cymru wedi darparu llwybr ar gyfer llawer o bobl ifanc i ddod o hyd i yrfaedd mewn marchnata neu wasanaethau technegol o fewn theatrau. Ymgwymerodd Adam Jones â lleoliad gwirfoddol yn Venue Cymru ac sydd bellach yn gweithio yn broffesiynol yn y celfyddydau. Meddai:- "Ni allaf argymhell profiad gwaith Venue Cymru ddigon. Nid yn unig ei fod wedi meithrin ynof angerdd am farchnata'r celfyddydau ac i weithio mewn amgylchedd theatr ond drwyddo fe ddechreuais fy ngyrfa yn y diwydiant; gan symud ymlaen o brofiad gwaith i swydd dros gyfnod mamolaeth yn Venue Cymru i fy rôl bresennol fel Swyddog Marchnata yn Theatr y Sherman yng Nghaerdydd. Rhaid canmol yr ymdrechion a wnaed gan Venue Cymru i annog pobl ifanc i ddilyn gyrfaedd yn y diwydiant."

Bydd CBSC yn cefnogi'r celfyddydau ac yn defnyddio'r manteision y gall y celfyddydau eu cynnig wrth wella canlyniadau addysgol a gwella sgiliau bywyd. Byddwn yn gweithio gyda'n partneriaid i sicrhau bod gan ein pobl ifanc fynediad at y celfyddydau.

2.2 CANLYNIAD 2

Mae pobl yng Nghonwy'n ddiogel ac yn teimlo'n ddiogel

(Yn gysylltiedig â chanlyniad Deddf Lles Cenedlaethau'r Dyfodol "Cymru Mwy Cyfartal")

Gall ymwneud â'r celfyddydau mewn cymuned, nid yn unig weld lleihad yn yr achosion o droseddau, ond gall hefyd gael effaith sylweddol ar y ffordd y mae ardal yn cael ei weld gan drigolion ac ymwelwyr.

Mae'r celfyddydau wedi cael eu cydnabod fel elfen sy'n arwain mewn cynlluniau i greu cydlyniant cymunedol. Mae byw o fewn cymuned fywiog a gofalgar yn ennyn ymddygiad cadarnhaol sydd yn ei dro yn meithrin teimladau o ddiogelwch a sicrwydd.

Lle mae pobl ifanc yn cymryd rhan mewn gweithgaredd celfyddydau tu allan i ysgol SPLASH mae cyfraddau lladrata wedi gostwng o 9 - 13%. Lle nad oedd y plant yn cael mynediad at y cynllun, mae troseddau stryd wedi cynyddu o 56%.

Lle mae'r celfyddydau yn cael eu cynnwys mewn prosiectau adfywio ac yn rhan o greu agwedd gymunedol bositif tuag at y newidiadau sy'n digwydd, mae'r gyfradd llwyddiant ar gyfer adfywio wedi cynyddu.

Yn 2012, gweithiodd yr artist Joseph Ayavoro gyda thrigolion a disgyblion o Ysgol Nant-Y-Coed i ddylunio "Undod" ym Mharc Cae Derw yng Nghyffordd Llandudno. Mae'r gwaith celf yn rhan o ailddatblygu a gwella'r Parc dan arweiniad Grŵp Llywio Adfywio Cyffordd Llandudno.

Bydd CBSC yn ystyried cyfleoedd celfyddydol mewn prosiectau adfywio fel modd o wella canlyniadau ar gyfer ein dinasyddion. Byddwn yn gweithio gyda'n partneriaid i gefnogi prosiectau celfyddydol fydd yn cynorthwyo gyda chydlyniant cymunedol.

2.3 CANLYNIAD 3

Mae pobl yng Nghonwy'n byw mewn tai diogel ac addas

(Yn gysylltiedig â chanlyniad Deddf Lles Cenedlaethau'r Dyfodol "Cymru Mwy Cyfartal")

Gall y celfyddydau greu rhyngwyneb rhwng cynllunwyr a'r bobl sy'n byw yn y tai y maent yn eu creu. Adeilad yw tŷ tra bod cartref yn rhywle lle rydych yn teimlo'n ddiogel ac yn rhan ohono ac yn rhan o gymuned gymdeithasol. Mae trawsnewid tai yn gartrefi a grwpiau o bobl yn gymunedau yn allweddol i adfywio llwyddiannus.

Gwaith Celf ar gyfer Llwybr Strategol Moryd Conwy a Chei Conwy. Prosiect celf gyffrous wedi'i gychwyn gan Gyngor Bwrdeistref Sirol Conwy a gydlynir mewn cydweithrediad â Cywaith Cymru. Cerfiwr maen, Graeme Mitcheson, wedi'i gomisiynu i greu cerflun ar gyfer Cei Conwy. Graeme yn dod o Swydd Derby ac yn artist adnabyddus gyda cherfluniau celf gyhoeddus wedi'u lleoli ledled y DU.

Mae'r celfyddydau yn cael eu hintegreiddio yn y cynlluniau sy'n cael eu llunio ar hyn o bryd gan Gyngor Bwrdeistref Sirol Conwy ar gyfer glannau Bae Colwyn a'r cyswllt i'r dref. Bydd y cynllun hwn yn cynnwys nifer o brosiectau celf gyhoeddus a fydd yn rhoi cyfleoedd i aelodau'r gymuned leol i weithio ochr yn ochr ag artistiaid i gynllunio a chreu agweddau o'u hamgylchedd newydd.

Y weledigaeth ar gyfer y Prif Gynllun i Fae Colwyn yw creu 'Tref ffyniannus, ddeniadol a bywiog sy'n groesawgar, diogel a chyfeillgar; lle gyda chymeriad unigryw y mae pobl yn falch o fyw yno.'



Mae cynnwys artistiaid mewn cynlluniau adfywio, yn enwedig mewn comisiynu celf gyhoeddus, yn faes allweddol a all helpu i wireddu'r weledigaeth hon ac yn darparu manteision parhaol i bobl Bae Colwyn a'r gymuned ehangach.

Nodwedd o drefi llwyddiannus yw eu bod yn meithrin a chefnogi cynnig diwylliannol gweithgar. Mae trefi sy'n dymuno perfformio'n effeithiol gan fod yn groesawgar, diogel a chyfeillgar yn gofyn am dir y cyhoedd o safon uchel ac wedi'i gynnal a'i gadw'n dda. Er mwyn i fannau cyhoeddus i berfformio'n dda dylent fod wedi'u cynllunio gyda dealltwriaeth o, a pharch tuag at, eu hardal leol a gyda balchder a pharch at bobl.

*Mae "cymeriad unigryw" tref yn aml yn cael ei gweld drwy ei phensaerniaeth, tir y cyhoedd a gweithgareddau diwylliannol, a gallu artistiaid i weld pethau'n wahanol ac i greu ymyriadau sy'n hardd ac yn procio'r meddwl (rhai dros dro a pharhaol) a fydd yn gwella'r 'cymeriad unigryw' yn sylweddol.
(O weledigaeth Prif Gynllun ar gyfer Bae Colwyn)*

Gall prosiectau celfyddydau drawsnewid y ffordd y mae pobl yn meddwl am eu cartrefi a'u hamgylchedd gan wneud gwahaniaeth go iawn o ran rhyngweithio gymdeithasol a bod yn gadarnhaol. Mae prosiect diweddar ar y cyd â Chartrefi Conwy a oedd yn cynnwys prosiect ffotograffiaeth gyda thrigolion oedranus yn arbennig o lwyddiannus yn hyn o beth. Cafodd y prosiect ei arwain gan Paul Sampson, Curadur/Ffotograffydd Preswyl yn Oriol Colwyn.

Disgrifiodd Brenda Roberts o Hen Golwyn y cwrs fel "hollol wych". Meddai "Mae wedi fy nghael i allan o'r fflat ac i ganol pobl. Rydym wedi bod yn dysgu, ond hefyd yn siarad gyda'n gilydd, rydym yn cael llawer o hwyl. Rwyf wedi gwneud ffrindiau newydd ac wedi mwynhau'r profiad. Doeddwn i byth yn mynd allan llawer i fod yn berffaith onest, felly mae ymuno â'r cwrs mewn gwirionedd wedi rhoi bywyd newydd i mi. Mae gen i gyfrifiadur ond erioed wedi sylweddoli cymaint y gellir ei gwneud arnynt, cymaint o bethau doeddwn i'n gwybod dim amdany'n nhw."

Bydd CBSC yn cefnogi cynlluniau celfyddydol a fydd yn cynorthwyo wrth wella'r amgylchedd adeiledig a gwella canfyddiad dinasyddion o'r ardal y maent yn byw ynddi.

2.4 CANLYNIAD 4

Mae Pobl yng Nghonwy'n iach ac yn annibynnol

(Yn gysylltiedig â chanlyniad Deddf Lles Cenedlaethau'r Dyfodol "Cymru Iachach")

Y '5 Ffordd i Les' wedi cael ei nodi gan y Sefydliad Economeg Newydd fel cael effaith fuddiol ar ein lles meddyliol. Bydd eu cynnwys yn ein gweithgareddau bob dydd yn ein helpu i deimlo'n dda ac i weithredu'n dda ym mhopeth a wnawn.

Mae'r cysyniad o les yn cynnwys dwy brif elfen: teimlo'n dda a gweithredu'n dda. Mae'r rhain yn effeithio, ac yn cael eu heffeithio gan lawer o ffactorau gwahanol: ein oedran a rhyw, ansawdd ein perthynas, lle rydym yn byw ac yn gweithio, ein cyflwr iechyd a mynediad i gymorth a gwasanaethau. Os ydym i wella iechyd corfforol a lles pobl yng Ngogledd Cymru, rhaid i ni hefyd weithio i wella lles meddyliol. Ni allwn gyflawni un heb y llall.

Mae'r arfer o ddefnyddio'r celfyddydau i hyrwyddo gwelliant a hapusrwydd mor hen â'r celfyddydau eu hunain. Ar gyfer gwareddiadau cynnar, harddwch esthetig mewn gwrthrychau neu amgylchoedd a rhythmau lleddfol o eiriau, symudiad a cherddoriaeth yn cyfrannu at y cydbwysedd a'r harmoni rhwng systemau corfforol a'r amgylchedd oedd yn ôl sôn yn cynnal iechyd da. Mae diddordeb cynyddol yn y celfyddydau ac iechyd yn y ganrif ddiwethaf yn gwyrto i ffwrdd o'r model meddygol lleihaol, sydd unwaith eto yn ystyried meddwl, corff ac ysbryd wrth



drin clefydau. Gyda'r pwyslais presennol ar atal sylfaenol a hybu iechyd, mae'r celfyddydau a maes iechyd yn ffynnu ... defnyddir gweithgareddau celfyddydol i annog unigolion i gymryd cyfrifoldeb am eu hiechyd eu hunain drwy ddewisiadau ffordd o fyw ac ailasesiad o werthoedd personol. Mae'r maes celfyddydau ac iechyd yn gwneud cyfraniad pwysig at yr agenda lles mewn nifer o wledydd, gan fod sylw yn cael ei roi i anghyfiawnderau cymdeithasol sydd y tu ôl i anghydraddoldebau mewn iechyd.

(Gweithgor Iechyd Cyhoeddus y Gymdeithas Frenhinol ar y Celfyddydau, Iechyd a Lles Gorffennaf 2013)

Arteffact - partneriaeth y gwasanaeth archifau a phedwar amgueddfeydd ac orielau yng Ngogledd Cymru sydd wedi datblygu prosiect i gyflwyno sesiynau celf yn yr amgylchedd amgueddfa ac oriel i bobl sydd â hanes o broblemau iechyd meddwl neu sy'n dioddef pwl o straeon. Data ansoddol yn dangos bod y cyfranogwyr wedi profi newidiadau ar unwaith yn eu lles meddyliol o ganlyniad i'r gweithgaredd celfyddydol.

Mae yna hefyd y prosiect 'Amser i Gofio' y gwasanaeth amgueddfeydd sy'n defnyddio casgliadau amgueddfeydd ac archifau fel ysbrydoliaeth ar gyfer sesiynau celfyddydol mewn ysbytai gyda chleifion Dementia. Mae'r prosiect 'Amser i Gofio' gan wasanaeth y Celfyddydau, Archifau ac Amgueddfeydd wedi cael ei ddefnyddio fel enghraifft o arfer da gan Fwrdd Iechyd Prifysgol Betsi Cadwaladr fel prosiect effeithiol ar gyfer defnyddio casgliad yr amgueddfa gyda chleifion dementia mewn sesiynau hel atgofion mewn lleoliad ysbyty. Mae casgliadau amgueddfeydd ac archifau CBSC yn cael eu defnyddio mewn sesiynau trafod ac fel ysbrydoliaeth ar gyfer gweithgareddau celfyddydol ymarferol ar y ward ysbyty;

- Cymerodd mwy na 20 o gleifion Dementia a'u teuluoedd ran yn y prosiect
- Cofnodwyd Dyddiaduron Dementia a welodd gynydd amlwg mewn dwyn i gof ac ymgysylltu gwybyddol, gyda mwy na 62% o'r sesiynau yn dangos mwy o gyfathrebu ac ymgysylltu ac ail-adrodd straeon, hyd yn oed ar gyfer cleifion yn y cyfnodau diweddarach o Dementia.
- O ran lles, 28% yn 'ddifater' cyn dechrau'r sesiwn a 50% yn hapus. Fe newidiodd hyn gyda 11% yn ddifater a 67% yn hapus
- Adborth Staff - "Heb os mae cleifion wedi ymlacio, mae'r ward yn dawelach yn ystod y dydd; ac yn bendant mae'r sesiynau wedi cael effaith gadarnhaol, "gwell awyrgylch ar y ward", "ymdeimlad da", "lleihau diflastod", "does dim symbyliad ar eu cyfer"

Arddangosfa am y prosiect wedi'i greu ar gyfer Llyfrgell Llandudno a bydd yn mynd ar daith o amgylch yr ysbytai yn 2016/17.

Darllen ar y cyd yn ffordd o ddod â phobl a llenyddiaeth wych gyda'i gilydd er lles gwella iechyd meddwl, lleihau ynysu cymdeithasol a gwella ansawdd bywyd. Mae'r model darllen arloesol a rennir yn dod â phobl at ei gilydd mewn grwpiau wythnosol i wrando ar gerddi a storïau yn cael eu darllen yn uchel. Meddyliau a phrofiadau yn cael eu rhannu; cysylltiadau personol a chymdeithasol yn cael eu gwneud.

Datblygiad darlennydd yn agwedd allweddol o waith llyfrgell. Datblygiad darllenwyr wedi ei ddiffinio fel 'ymyrraeth weithredol i agor dewisiadau darllen, cynyddu mwynhad darllenwyr a chynnig cyfleoedd i bobl rannu eu profiadau darllen'. Datblygiad darllenwyr yn datblygu cynulleidfa i lenyddiaeth. Mae'n gwerthu'r profiad o ddarllen a'r hyn y gall ei wneud i chi. Mae'n adeiladu cynulleidfa i lenyddiaeth trwy symud darllenwyr y tu hwnt i deyrngarwch at awduron unigol, gan eu helpu i ddatblygu'r hyder i roi cynnig ar rywbeth newydd. Mae gan lyfrgelloedd rôl unigryw i'w chwarae yn hyn.

Yn ogystal, cynhelir grwpiau darllen rheolaidd, cyrsiau ysgrifennu creadigol a digwyddiadau gydag awduron mewn llyfrgelloedd i annog ac ysbrydoli ysgrifennwyr a darllenwyr posib ac i wella'r profiad darllen.

Adborth gan ddarllenwyr ac awduron mewn digwyddiadau a gynhaliwyd yn y llyfrgelloedd pan ofynnwyd 'Ym mha ffordd y mae darllen yn bwysig i chi?':
'Ehangu fy ngorwelion llenyddol'



'Mae'n hanfodol i fy mywyd'

'Mewn geiriau gallaf ddod o hyd i gysur nad ydym i gyd yn yr un fath, ond yr wyf wrth fy modd gyda'r profiadau hynny a rennir yn ogystal â'r rhai sydd yn amrywiol'

'Mae'n helpu gyda fy natblygiad personol, mae'n fy nghadw'n strwythuredig pan fydd fy iechyd meddwl yn dechrau dioddef'

'Mae darllen yn ffordd o fyw i mi'

'Ar gyfer pleser, mwynhad, dihangfa!'

'Mae'n hanfodol i fy mywyd'

'Mae'n ddihangfa o fywyd fy hun'

'Grym oes'

'Mae darllen mor hanfodol i mi ag anadlu'

Mae **Ar Goll Mewn Celf** yn brosiect ar gyfer pobl 50 oed a hŷn, sy'n dioddef o dementia, ynghyd â'u gofawyr yn y teulu. Nod y prosiect yw edrych ar rôl y celfyddydau gweledol wrth fynd i'r afael â materion sy'n effeithio ar bobl â dementia megis unigedd cymdeithasol, hyder, cyfathrebu ac ansawdd bywyd a lles. Mae pobl sydd â dementia yn aml yn dioddef ansawdd bywyd gwael oherwydd llai o annibyniaeth, gweithgaredd a chyswllt cymdeithasol. Mae **Ar Goll mewn Celf** yn ceisio helpu i unioni hyn drwy ddarparu rhaglen gelf i bobl â dementia a'u gofawyr i'w fwynhau. Mae manteision cymryd rhan yn y prosiect yn ddeublyg, gan y bydd gofawyr hefyd yn elwa o wneud ffrindiau newydd, rhannu profiadau cyffredin gyda gofawyr eraill a sefydlu rhwydweithiau cymorth newydd.

Bydd y cyfranogwyr yn cyfarfod yn wythnosol yn oriel MOSTYN i weithio gydag artist proffesiynol ar ystod o weithgareddau, gan ddefnyddio'r oriel fel man cychwyn ac ysbrydoliaeth. Mae pob prosiect yn cynnwys ymweliad gan ysgol gynradd. Mae'r plant yn gweithio ochr yn ochr â phrosiect Ar Goll Mewn Celf i greu darnau artistig, gan ddod yn Gyfeillion Dementia drwy ein cydweithrediad â'r Gymdeithas Alzheimer's.

Bydd CBSC yn parhau i ddefnyddio'r celfyddydau i wella iechyd a lles ein dinasyddion, bydd ein gwasanaethau yn cydweithio i gynnig prosiectau sy'n gwneud gwahaniaeth a byddwn yn cefnogi gweithgareddau celfyddydol a gynigir gan sefydliadau partneriaeth yn yr ardal hon.

2.5 CANLYNIAD 5

Mae pobl yng Nghonwy'n byw mewn sir gydag economi ffyniannus

(Yn gysylltiedig â chanlyniad Deddf Lles Cenedlaethau'r Dyfodol "Cymru Mwy Cyfartal")

Mae Cyngor Bwrdeistref Sirol Conwy yn cydnabod bod y celfyddydau yn chwarae rôl bwysig o ran cyflogaeth leol ac effaith economaidd ar gyfer yr ardal. Byddwn yn parhau i gefnogi'r celfyddydau ble bynnag y gallwn a phryd y gallwn wrth weld budd economaidd neu gymdeithasol clir.

Mae busnesau yn y diwydiant celfyddydau a diwylliant y DU yn cynhyrchu trosiant hyd at gyfanswm o £12.4 biliwn yn 2011 ... Mae'r diwydiant celfyddydau a diwylliant yn cyflogi, ar gyfartaledd, 110,600 o weithwyr cyfwerth ag amser llawn yn y DU...

(Cyfraniad y celfyddydau a diwylliant i'r economi genedlaethol. Adroddiad i Gyngor Celfyddydau Cymru Mai 2013)

Mae Venue Cymru yn cyfrannu rhwng £16-20 miliwn i'r economi leol bob blwyddyn. Mae oddeutu 167 o bobl yn cael eu cyflogi ar y safle. Gwestai lleol yn elwa ar oddeutu 70,000 o nosweithiau gwely bob blwyddyn a gynhyrchir drwy gynadleddau, digwyddiadau a pherfformiadau theatr.

Mae'r sir mewn sefyllfa dda fel canolfan ar gyfer twristiaeth ddiwylliannol. Mae nifer cynyddol o 'dwristiaid diwylliannol', pobl sy'n chwilio am rannau o'r wlad y gallant ymweld â nhw ar gyfer gwyliau byr lle gallant ddod o hyd i westai da, bwyd ardderchog ac ystod o brofiadau diwylliannol gan gynnwys theatr, orielau,



amgueddfeydd, gwyliau ac ati. Mae potensial sylweddol i Gonwy i fanteisio ar y duedd twristiaeth hon ymhellach.

Mae nifer o wyliau a digwyddiadau yn cyfoethogi'r cynnig diwylliannol yng Nghonwy. Mae'r rhain yn cynnwys Llwybr Helfa Gelf, Access All Eirias, Gŵyl Blinc, Cymerwch Ran, Gwledd Conwy, Dyddiau Treftadaeth Ewropeaidd (Drysau Agored), Gŵyl Archaeoleg Prydain, Gŵyl Amgueddfa Cymru a LLAWN. Mae cynllunio ar gyfer y gwyliau hyn yn cofleidio ysbryd o bartneriaeth a chydweithredu sy'n caniatáu i sefydliadau gydweithio i gyflawni mwy nag y gallent trwy weithio'n unigol. Mae'r gwyliau yn darparu profiadau cyfoethog ar gyfer pobl Conwy tra hefyd yn ehangu'r cynnig i dwristiaid.

Yn 2010, sefydlodd Uned Marchnata a Digwyddiadau Corfforaethol CBSC ei gweledigaeth fel "Gweithio gydag eraill i adeiladu ar leoliad Conwy yng nghanol Gogledd Cymru ac i adfywio ein cymunedau fel y gallant chwarae rhan weithredol mewn gwneud Sir Conwy hyd yn oed yn lle gwell i fyw, gweithio ac ymweld ag ef". Mae digwyddiad Access All Eirias wedi denu'r seren fyd-eang o Gymru, Tom Jones, sef ei gyngerdd awyr agored mawr cyntaf yng Ngogledd Cymru, yn ogystal ag Elton John a Lionel Richie. Wedi cynhyrchu cyfartaledd o £300k o wariant economaidd ychwanegol newydd y flwyddyn a thua 20,000 o fynychwyr, mae digwyddiad mawreddog Access All Eirias yn rhan bwysig o galendr digwyddiadau Conwy.

Bydd CBSC yn parhau i ddefnyddio'r celfyddydau yn Venue Cymru, Theatr Colwyn ac Eirias fel cymhellion economaidd ar gyfer yr ardal. Byddwn yn sicrhau bod y gwaith rydym yn ei gynnig yn denu ymwelwyr i'r ardal a byddwn yn annog pobl i ddefnyddio gwasanaethau ac atyniadau lleol.

2.6 CANLYNIAD 6

Mae pobl yng Nghonwy'n byw mewn amgylchedd cynaliadwy

(Yn gysylltiedig â chanlyniad Deddf Lles Cenedlaethau'r Dyfodol "Cymru Cyfrifol yn Fyd-Eang")

Mae theatrau, orielau ac ymarferwyr y celfyddydau mewn sefyllfa dda i ddod yn arweinwyr ac yn esiamplau o weithio cynaliadwy. Mae Cyngor Bwrdeistref Sirol Conwy yn awyddus i godi proffil cynaliadwyedd trwy ei leoliadau a'r gwaith y mae'n ei gynhyrchu a'i ariannu.

Mae Venue Cymru wedi bod ar y rhestr fer ar gyfer dwy wobwr amgylcheddol yn y blynyddoedd diwethaf. Mae ei ffocws ar leihau ei effaith ar yr amgylchedd ym mhob agwedd o'i waith. Er enghraifft, drwy fabwysiadu cyfres o strategaethau arbed ynni mae'r theatr wedi llwyddo i haneru ei ddefnydd o ynni sy'n golygu arbediad o £129,739 rhwng mis Mai 2008 a Gorffennaf 2013.

Celf gyhoeddus ar y Llwybr Beicio Cenedlaethol a Llwybr yr Arfordir drwy Gonwy yn codi proffil y cyfleusterau hyn ac yn rhoi opsiwn awyr agored diogel, deniadol a gweledol i drigolion ac ymwelwyr ar gyfer ymarfer corff boed yn gerdded, rhedeg neu feicio.

Bydd CBSC yn parhau i ganolbwyntio ar effaith amgylcheddol ein hadeiladau theatr ac yn gweithio i leihau ein ôl troed carbon trwy leihau defnydd ynni a gwella rheoli gwastraff yn barhaus. Byddwn yn ymgysylltu â'n partneriaid i'w hannog a'u cynorthwyo i wella eu hagweddau gwyrdd pan fyddant yn gweithio gyda ni.



2.7 CANLYNIAD 7

Mae pobl yng Nghonwy'n byw mewn Sir lle mae treftadaeth, diwylliant a'r Gymraeg yn ffynnu

(Yn gysylltiedig â chanlyniad Deddf Lles Cenedlaethau'r Dyfodol "Cymru â Diwylliant Llewyrchus a Chymraeg yn Ffynnu")

Treftadaeth

Mae gan y Sir dreftadaeth gyfoethog ac mae'n gyfrifoldeb arnom i sicrhau bod pobl Conwy a'n hymwelwyr yn cael mynediad at y dreftadaeth mewn amrywiaeth o ffyrdd. Gall y celfyddydau chwarae rôl allweddol wrth ddehongli, gan ddangos a rhannu'r dreftadaeth honno. Mae cwmnïau theatr fel Cwmni'r Frân Wen yn aml yn defnyddio themâu o hanes lleol yn eu sioeau ar gyfer pobl ifanc. Mae prosiectau hanes llafar yn defnyddio awduron, artistiaid a ffotograffwyr i helpu pobl i gofio ac adrodd eu straeon. Yn aml, gall perfformiadau awyr agored ddod â safle o bwysigrwydd hanesyddol yn fyw.

Mae Theatr Colwyn, y sinema weithredol hynaf yn y DU a'r theatr hynaf sydd dal yn weithredol yng Nghymru, wedi elwa o adnewyddiad sylweddol yn 2012 a welwyd cyfleusterau gwell i gynulleidfaoedd a thwf cyflym yn nifer yr ymwelwyr. Mae Oriol Colwyn sydd i fyny'r grisiau yn Theatr Colwyn yn ganolbwynt ffotograffig sydd wedi ennill gwobrau a chyda enw da yn genedlaethol gan sicrhau bod yna ddarpariaeth yng Ngogledd Cymru i arddangos doniau proffesiynol ac sy'n dod i'r amlwg yng Nghymru.

Mae amgueddfeydd annibynnol achrededig y sir yn cynnwys celf weledol, adrodd storiâu a drama yn rheolaidd ar gyfer prosiectau dehongli ac addysg i ysgolion ac ar gyfer dysgu gydol oes. Yn Amgueddfa Llandudno, mae'r prosiect Dychmygu Blodwen yn gweithio gydag ysgolion lleol a'r storiwr Fiona Collins i ddod â hanes Blodwen, sgerbwdd Neolithig a ddarganfuwyd ar y Gogarth. Mae holl amgueddfeydd y sir yn cymryd rhan mewn mentrau rheolaidd megis y Darlun Mawr, gan weithio gydag amrywiaeth o artistiaid ar draws y sir i ddefnyddio celf fel ffordd o ddehongli'r casgliadau.


Diwylliannol

Mae'r celfyddydau yn rhan annatod o ddiwylliant Cymru. Mae'n bwysig ein bod yn cynnal perfformiadau gan gwmnïau cenedlaethol eiconig megis Opera Cenedlaethol Cymru a Chwmni Dawns Cenedlaethol Cymru gan ddod â'u gwaith i gynulleidfaoedd yng Ngogledd Cymru. Mae gan Venue Cymru rôl ranbarthol i'w gyflawni ar gyfer y ddarpariaeth hon yng Ngogledd Cymru.

Ar yr un pryd rydym yn ceisio cefnogi cwmnïau ar raddfa lai sy'n datblygu yma yng Ngogledd Cymru. Mae Ensemble Cymru wedi bod yn preswyllo yn Venue Cymru bellach ers nifer o flynyddoedd ac mae'r berthynas yn dwyn ffrwyth o ran datblygu cynulleidfaoedd ar gyfer eu cyngherddau. Mae gwaith y Cywaith Dawns yn dwyn ffrwyth o ran datblygu cynulleidfaoedd ar gyfer gwaith dawns ar bob graddfa.

Mae'r diwylliant yn cael ei feithrin gan gymysgedd deinamig o waith proffesiynol ac amatur. Felly, ochr yn ochr â chefnogaeth ar gyfer y celfyddydau proffesiynol, rydym yn cydnabod pwysigrwydd cyfraniad amlwg y sector gwirfoddol yn y gwaith cynnal a chadw a datblygu diwylliant artistig yr ardal. Mae gweithgareddau cymunedol megis corau, grwpiau drama amatur, grwpiau celf a chrefft a grwpiau ysgrifennu yn ffynnu ar draws y sir.

Mae Gŵyl Gorawl Gogledd Cymru, a drefnwyd gan CBSC, wedi tyfu o nerth i nerth ers i'r ŵyl ddechrau fel cystadleuaeth undydd ym 1988. Mae bellach yn ddathliad o gerddoriaeth gorawl am dri diwrnod, gan ymgorffori gweithdai ysgolion, cystadlaethau, cyngherddau a pherfformiadau cymunedol ym mis Tachwedd yn Venue Cymru a'r ardal gyfagos. Mae'n un o'r cystadlaethau corawl mwyaf yng Nghymru gyda chorau yn cystadlu mewn 5 categori gwahanol; leuencid, Meibion, Merched, Cymysg a Dull Siop Barbwr. Mae'r ŵyl bellach yn cynnal gweithdai arbennig ar gyfer ysgolion a chyngherddau gyda'r nos gan gynnwys artistiaid poblogaidd o'r sîn gerdd.



Mae pobl yn weithgar yn eu cymunedau lleol, gan gymryd rhan mewn gweithgareddau celfyddydol a gweithredu fel gwirfoddolwyr i alluogi eraill i gymryd rhan. Mae'r Cynllun Noson Allan yn dod â sioeau proffesiynol i neuaddau pentref.

Mae Cwm Penmachno yn bentref bach gwledig rhyw 25 milltir o'r theatr neu sinema agosaf. Fel y cyfryw, mae'r pentref wedi elwa'n fawr o'r cynllun Noson Allan a'r gefnogaeth a roddwyd gan Gyngor Bwrdeistref Sirol Conwy. Rydym wedi mwynhau cyfres o sioeau yn fawr sydd wedi amrywio o adrodd straeon, comedi, a cherddoriaeth gwerin i gerddoriaeth y byd. Mae brwdfrydedd y pentref a'r ardal o'i amgylch i'w weld yn ôl y niferoedd sy'n mynychu'r digwyddiadau. (Grŵp Gweithredu Cymuned Cwm)

Mae prosiect Canolfan Diwylliant Conwy, a ddatblygwyd mewn partneriaeth ag Ymddiriedolaeth Celfyddydau Conwy yn brosiect blaenllaw, arloesol ac wedi'i gydleoli ac yn gartref i gasgliadau archifau ac amgueddfeydd y sir ynghyd â llyfrgell yr ardal ar gyfer Conwy, Deganwy a Chyffordd Llandudno. Bydd y prosiect hwn yn cynnwys canolbwynt celfyddydau / cornel celf, a fydd yn darparu lleoliad i ddysgu cyrsiau achrededig, sesiynau blasu, perfformiadau, ac arddangosfeydd sy'n gweithio gydag artistiaid lleol a grwpiau cymunedol ac yn gwneud defnydd llawn o'r adnoddau ar y safle o ran casgliadau amgueddfeydd ac archifau fel ysbrydoliaeth.

Yr Iaith Gymraeg

Rydym yn dathlu ac yn hyrwyddo treftadaeth a diwylliant Cymru. Mae gwybodaeth am ffurfiau celfyddyd nad yw'n seiliedig ar iaith megis Celf a Cherddoriaeth Gwledol yn cael ei ddarparu yn y Gymraeg a'r Saesneg. Ar gyfer drama rydym ar hyn o bryd yn cefnogi gwaith Cwmni Bara Caws a Chwmni'r Frân Wen yn y sir. Mae cynrychiadau Cymraeg eraill yn cael eu cefnogi drwy'r theatrau a'r gyfres Noson Allan mewn lleoliadau cymunedol. Rydym yn gweithio gyda Llenyddiaeth Cymru i gefnogi ymweliadau gan awduron Cymraeg drwy'r cynllun Awduron ar Daith.

Mae traddodiad amatur Cymraeg bywiog yn y sir gydag Eisteddfodau lleol a rhanbarthol, yr Urdd, cwmnïau drama amatur, bandiau a phapurau bro.

Bydd CBSC yn cynnal a chefnogi prosiectau celfyddydol sy'n cefnogi diwylliant, yn enwedig diwylliant Cymraeg. Byddwn yn parhau i gydnabod pwysigrwydd yr iaith Gymraeg ac yn darparu cyfleoedd diwylliannol dwyieithog neu Cymraeg.

2.8 CANLYNIAD 8

Mae Pobl yng Nghonwy yn cael gwybodaeth, yn cael eu cynnwys ac yn cael llais

(Yn gysylltiedig â chanlyniad Deddf Lles Cenedlaethau'r Dyfodol "Cymru Mwy Cyfartal")

Rydym yn adolygu ac yn monitro digwyddiadau a gweithdai y mae CBSC yn eu cefnogi yn rheolaidd gan gasglu adborth gan gynulleidfaoedd a chyfranogwyr. Mae safbwyntiau a gesglir yn y modd hwn yn cael eu hystyried pan fyddwn yn cynllunio darpariaeth bellach.

Mae'r wyth Canlyniadau Dinesydd tymor hir, lle seiliwyd y strategaeth hon arnynt, wedi cael eu datblygu o gynllun y Bwrdd Gwasanaethau Lleol, Un Conwy 2012-25, ac maent yn unol ag uchelgeisiau Llywodraeth Cymru a amlinellwyd yn eu 'Rhaglen Lywodraethu'. Datblygwyd y Canlyniadau yn dilyn ymgynghoriad hir ar draws cymunedau a sefydliadau'r sector cyhoeddus yng Nghonwy gan adlewyrchu ar y prif flaenoriaethau a nodwyd.



Mae strategaeth y celfyddydau yn adeiladu ar y gwaith hwnnw i amlinellu sut gall y celfyddydau chwarae eu rhan wrth gyflawni'r wyth canlyniadau hynny. Mae drafft o'r strategaeth hon wedi'i rhannu â'r rhwydwaith o sefydliadau celfyddydol sy'n weithgar yn y sir, ac mae eu hymatebion wedi eu cymryd i ystyriaeth wrth gwblhau'r ddogfen a gafodd ei gymeradwyo a'i fabwysiadu gan Gyngor Bwrdeistref Sirol Conwy ar XX.XX.15.

Bydd CBSC yn ymgysylltu â chyfranogwyr celfyddydol presennol a phosibl gydag arolygon cynulleidfa yn Venue Cymru a Theatr Colwyn; ffurflenni adborth o weithdai a gweithgareddau ymgysylltu; sgysiau gyda'n partneriaid a defnyddwyr; Sgwrs y Sir. Byddwn yn gwrandao ar farn ein cwsmeriaid ac yn eu defnyddio i ategu ein Strategaeth Gelfyddydol nesaf.



3 CAMAU GWEITHREDU

Mae Conwy wedi ymrwmo i ddarpariaeth gelfyddydol fel sbardun economaidd, yn fodd o hwyluso cydlyniant cymunedol, i helpu pobl i fod yn ddinasyddion sy'n cymryd rhan ac o fewn addysg i helpu i ddatblygu ein pobl ifanc i fod yn hyderus, empathig a medrus ar gyfer eu bywydau yn y dyfodol.

Yn ogystal â'r camau gweithredu a restrwyd dan y penawdau, byddwn yn ystyried effaith y celfyddydau ar draws ein gwasanaethau a byddwn yn defnyddio'r celfyddydau er lles ein trigolion ac ymwelwyr.

Byddwn yn defnyddio'r celfyddydau i gyflawni ein gofynion o dan Ddeddf Lles Cenedlaethau'r Dyfodol (Cymru) 2015. Yn benodol, byddwn yn gweithio gyda'n partneriaid i ehangu cwmpas y celfyddydau yng Nghonwy gan annog mynediad i bawb a defnyddio'r celfyddydau i gyflwyno manteision iechyd a chymunedol.

Yn ei ymateb i adroddiad y Farwnes K Andrews "Diwylliant a Thlodi: Rheoli pŵer y celfyddydau, diwylliant a threftadaeth i hyrwyddo cyfiawnder cymdeithasol yng Nghymru", dywedodd Ken Skates AC, Y Dirprwy Weinidog dros Ddiwylliant, Chwaraeon a Thwristiaeth bod "gweithio agosach rhwng sefydliadau diwylliannol a chymunedol ar lefel leol rhwng sefydliadau cenedlaethol a lleol wrth wraidd ein dull o weithredu." Bydd Conwy yn gweithio gyda'n sefydliadau partner i annog a chefnogi'r celfyddydau wedi eu datblygu o fewn ein gwasanaethau a'n cymunedau ein hunain a rhai sydd ar sylfaen genedlaethol.

Wrth "Ddeall Gwerth y Celfyddydau a Diwylliant", mae Crossick a Kaszynska yn datgan bod "y celfyddydau mewn addysg wedi dangos cyfraniad mewn ffyrdd pwysig i'r ffactorau sy'n sail dysgu, megis galluoedd gwybyddol, hyder, cymhelliant, datrys problemau a sgiliau cyfathrebu." Byddwn yn annog ac yn cefnogi celfyddydau o fewn ein hamgylcheddau dysgu, gan alinio â chefnogaeth Llywodraeth Cymru ar gyfer y Celfyddydau Creadigol fel un o'r chwe maes cyfartal o ddysgu a phrofiad¹.

Mae nifer o wasanaethau Cyngor Bwrdeistref Sirol Conwy yn cymryd rhan mewn neu yn cyflwyno gweithgareddau celfyddydol. Mae gan bob un o'r gwasanaethau hyn eu cynlluniau busnes a chynlluniau gweithredu eu hunain sy'n cefnogi ac yn sail i'r strategaeth hon. Mae'r cynlluniau busnes hefyd yn sail i'r gwaith o gyflawni'r Cynllun Gwasanaeth Corfforaethol.

Mae'r cynllun hwn yn croesi ar draws adrannau a gellir ei ddefnyddio fel canllaw wrth ystyried gweithio mewn partneriaeth gyda'r awdurdod.

¹ Professor Graham Donaldson's Successful Futures. An independent Review of Curriculum & Assessment Arrangements in Wales

4 CYSYLLTIADAU ALLWEDDOL

Mae datblygu a chefnogi'r celfyddydau yng Nghonwy yn broses barhaus. Fel y nodwyd, mae gan bob gwasanaeth ei chynllun a thargedau manwl ei hun. Mae pawb wedi derbyn arweiniad ar yr egwyddorion a amlinellir yn y strategaeth. I gael gwybod mwy am brosiectau a gwasanaethau penodol, cysylltwch â'r bobl berthnasol isod:-

Gwasanaeth Celfyddydau Conwy
Diwylliant a Gwybodaeth
Gwasanaeth Datblygu Cymunedol
Adeilad y Llyfrgell
Mostyn Street
Llandudno
LL30 2RP

Swyddog Datblygu Celfyddydau: Sian Young
01492 575572
art@conwy.gov.uk

Gwasanaeth Cerdd a Chelfyddydau Mynegiannol
Gwasanaethau Addysg
Ysgol Aberconwy
Conwy
LL32 0ED

Ymgynghorydd Celfyddydau Mynegiannol: Julie Meehan
01492 575086 / 575901 / 575085
julie.meehan@conwy.gov.uk

Theatrau a Gwasanaethau Cynadleddau, CBSC
Yn Venue Cymru
Y Promenâd
Llandudno
LL30 1BB

Rheolwr Cyffredinol: Sarah Ecob sarah.ecob@venuecymru.co.uk
Rhaglennydd Artistig: Tim Colegate timothy.colegate@venuecymru.co.uk
Ymholiadau Cyffredinol: info@venuecymru.co.uk
01492 879771

