

# LLUNIO CYMUNEDAU CONWY



COOMBS JONES  
architects+makers

shape  
my  
town





# CYNNWYS

- 01** Cyflwyniad
- 05** **Cam 1**  
Sefydlu eich Tîm Cymunedol Lleol
- 09** **Cam 2**  
Darganfod mwy am eich Lle
- 27** **Cam 3**  
Gwerthuso eich Lle
- 31** **Cam 4**  
Drafftio eich Cynllun Lle
- 37** **Cam 5**  
Cytuno a gweithredu eich cynllun
- 43** **Atodiadau**
  - Sut i gysylltu
  - Adnoddau defnyddiol
  - Geirfa

## CYFLWYNIAD

Croeso i 'Llunio Cymunedau Conwy'. Bydd y pecyn cymorth ymarferol hwn yn eich helpu chi i chwarae rhan yn y gwaith o lunio'r lleoedd sy'n bwysig i chi. Bydd yn cynnig cymorth a syniadau er mwyn i chi archwilio, newid a gwella eich tref, pentref neu gymdogaeth ym Mwrdeistref Sirol Conwy.



### AR GYFER PWY MAE'R CANLLAW HWN?

Mae'r pecyn cymorth hwn ar gyfer cyngorau tref a chymuned, trigolion lleol, grwpiau cymunedol a chymdeithasau trigolion sydd ar fin llunio Cynllun Lle. Lluniwyd y pecyn hwn yn benodol ar gyfer cymunedau ym Mwrdeistref Sirol Conwy gan gynnwys ardal Parc Cenedlaethol Eryri.\* Ei nod yw eich arwain drwy'r broses o baratoi'r cynllun ac egluro sut y byddai'n gallu cael ei gyflenwi. Mae'r pecyn cymorth hwn yn cynnig arweiniad cam-wrth-gam i sefydlu Bwrdd Cynllun Lle Cymunedol, deall eich lle, ymgynghori'n effeithiol â phobl leol, paratoi cynllun realistig sy'n cyd-fynd â pholisi cynllunio a sicrhau perchenogaeth gymunedol dros y cynllun.

### SUT I DDEFNYDDIO'R CANLLAW

Cynlluniwyd y pecyn cymorth hwn er mwyn helpu i arwain eich cymuned drwy'r broses o ysgrifennu cynllun lle.

**CAM 1** mae'r cam hwn yn esbonio sut i sefydlu Tîm Cynllun Lle Cymunedol Lleol a chynnwys eraill yn y broses

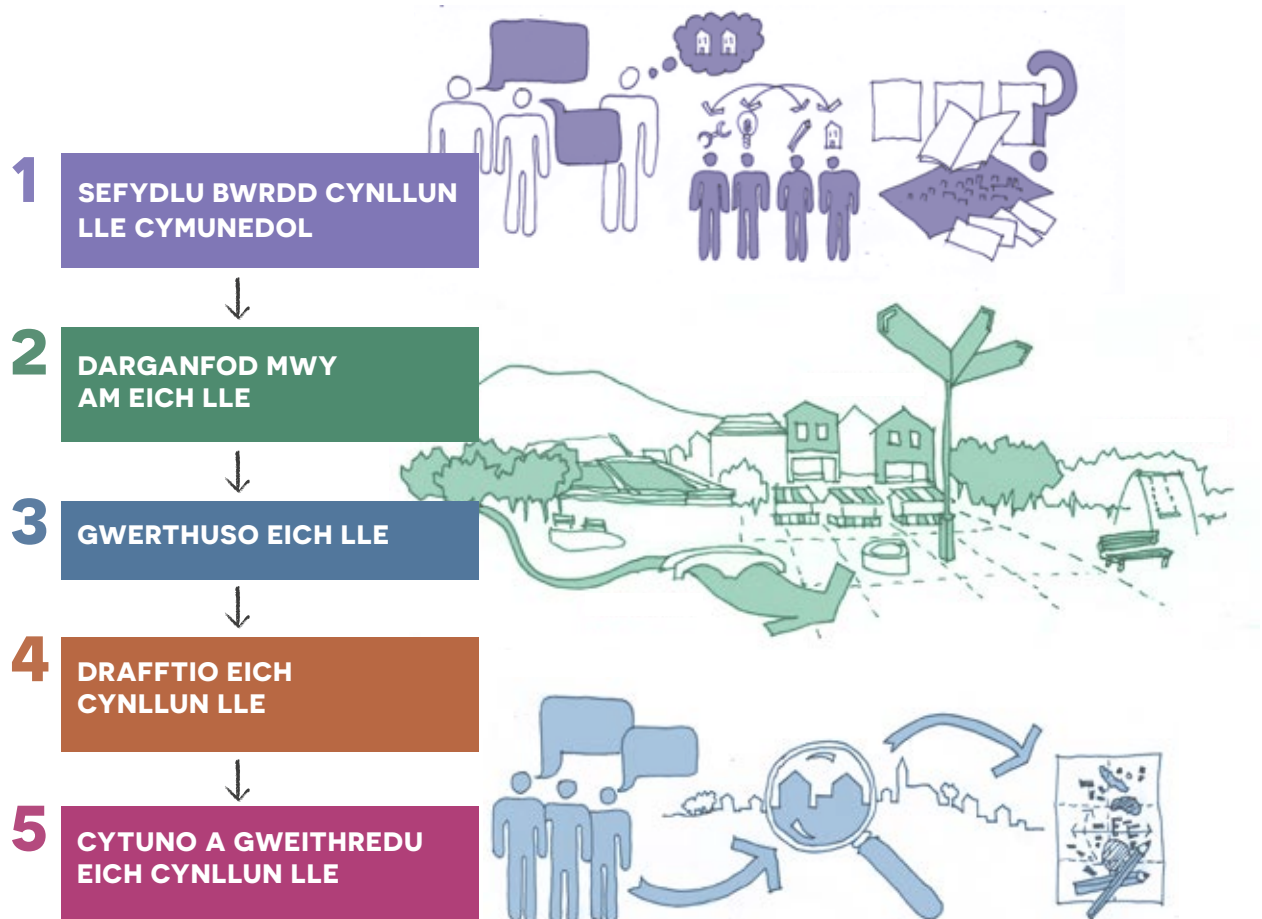
**CAM 2** mae'r cam hwn yn cynnig arweiniad ar ddarganfod mwy am yr ardal lle rydych chi'n byw, eich amgylchedd, eich cymuned a'ch anghenion yn y dyfodol

**CAM 3** mae'r cam hwn yn cynnig arweiniad ar sut i roi sylw i'r canfyddiadau ac ymgysylltu â'r gymuned ehangach

**CAM 4** mae'r cam hwn yn disgrifio'r broses o ysgrifennu a llunio eich cynllun lle

**CAM 5** mae'r cam hwn yn esbonio sut i gytuno, gweithredu a monitro eich cynllun

\* Efallai y caiff fersiynau eraill o'r pecyn cymorth hwn eu datblygu ar draws Cymru fel rhan o fenter 'Cynlluniau Lle' Llywodraeth Cymru. Mae'r pecyn cymorth 'Llunio fy Nhref' gwreiddiol, a gynhyrchwyd gan Coombs Jones Architects a Chomisiwn Dylunio Cymru, ar gael ar-lein: [www.shapemytown.org](http://www.shapemytown.org) ac mae'n berthnasol i Gymru gyfan a thu hwnt.



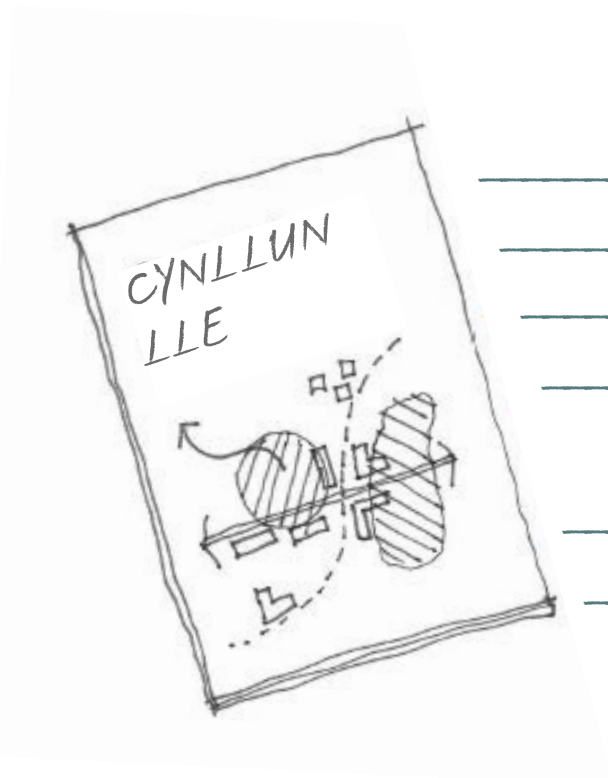
### BETH FYDDAF YN EI GYFLAWNI?

Mae Cyngor Bwrdeistref Sirol Conwy (CBSC) yn dymuno rhoi cyfle i bob cymuned yn ardal Cyngor Bwrdeistref Sirol Conwy ysgrifennu ei Chynllun Lle ei hun. Ar ôl ei ysgrifennu, gall y Cynllun Lle fod yn sylfaen i lywio penderfyniadau cynllunio. Gallai'r cynllun ganolbwyntio ar ardal cyngor cymuned, pentref unigol, casgliad o bentrefi neu dref. Mater i bob cymuned unigol yw penderfynu ar raddfa ei phrosiect ei hun. Mae'n bwysig nad yw ardal y cynllun yn gwneud penderfyniadau ar ran cymunedau nad ydynt yn gysylltiedig â'r prosiect.

### PWRPAS CYNLLUN LLE YW:

- Casglu tystiolaeth am eich ardal er mwyn deall pa faterion sy'n wynebu'r gymuned
- Siarad gyda'r gymuned ehangach a rhanddeiliaid am sut bydd yr ardal yn datblygu, a beth sydd angen ei wneud er lles y gymuned yn y dyfodol
- Cytuno sut hoffech i wahanol agweddau ar eich lle edrych yn y dyfodol
- Cytuno ar gynllun i weithio tuag at hyn yn y dyfodol, gan gynnwys, lle bo'n berthnasol, polisiau ar gyfer gwneud penderfyniadau ynglyn â chynllunio a chynllun gweithredu sy'n nodi sut byddir yn mynd i'r afael â'r materion a nodwyd.
- Sicrhau bod y gymuned a phrif randdeiliaid yn cytuno ar y cynllun terfynol a'i fod yn cael ei fabwysiadu gan yr Awdurdod Cynllunio Lleol (ACLI) i'w ddefnyddio fel Canllaw Cynllunio Atodol\*

\* Mae Canllawiau Cynllunio Atodol yn cynnwys manylion ychwanegol am bolisiau yn y Cynllun Datblygu Lleol. Mae Canllawiau Cynllunio Atodol yn cefnogi, esbonio a/neu ddangos polisiau cynllunio drwy roi enghreifftiau.



**BLAENORIAETHU CAMAU GWEITHREDU**

**DEALL Y GYMUNED**

**CYFRANNU AT GYNLLUNIO LLEOL**

**GWELLA'R BERTHYNAS GyDA'R  
AWDURDOD LLEOL A'R CYNGHORAU  
TREF A CHYMUNED**

**CRYFHAU CEISIADAU AM NAWDD**

**GWELLA LLESANT CYMUNEDOL**

Mae cynllun o'r fath yn dod â'r buddion a ganlyn i'r gymuned:

- Camau gweithredu wedi'u blaenoriaethu er mwyn gwella bywiogrwydd yr ardal a llesiant y bobl sy'n byw yno
- Cael dealltwriaeth dda o anghenion a dyheadau'r gymuned gan gynnwys lefelau'r cymorth sydd ar gael ar gyfer materion gwahanol a chymau gweithredu
- Gwella mewnbwn i benderfyniadau cynllunio lleol, gan gynnwys dylanwadu ar fersiynau diweddarach o'r Cynllun Datblygu Lleol er mwyn sicrhau eu bod yn bodloni anghenion y gymuned.
- Gwella'r berthynas waith rhwng y gymuned, yr Awdurdod Lleol ac eraill sy'n gwneud penderfyniadau allweddol.
- Cryfhau bidiau ariannol ar gyfer prosiectau cymunedol y dyfodol yn y Cynllun Lle drwy ddarparu tystiolaeth o'r angen a chefnogaeth ymhlith y gymuned ehangach.
- Gwella llesiant cymunedol

Os penderfynwch ddechrau ysgrifennu Cynllun Lle ar gyfer eich ardal, dylech gysylltu â Thîm Cynllun Lle'r Awdurdod Lleol, CBSC, i drafod yr agweddau ymarferol sydd ynghlwm ag ysgrifennu cynllun y gellir ei fabwysiadu fel Canllaw Cynllunio Atodol. Bydd swyddog cyswllt yn rhoi cymorth i chi ar hyd y broses. Byddwch hefyd yn derbyn pecyn adnoddau wedi'i deilwra ar gyfer datblygu eich cynllun ac enghreifftiau o Gynlluniau Lle a ddatblygwyd yn llwyddiannus gan gymunedau eraill, yn dangos sut maent wedi gwneud gwahaniaeth. Gallwch gysylltu â'r Tîm Cynllun Lle ar 01492 575461 neu [cynlluniau@conwy.gov.uk](mailto:cynlluniau@conwy.gov.uk)

# CANLLAW CYFLYM I GYNLLUNIO LLE

1

Sefydlu Tim Cymunedol Lleol

## TASGAU ALLWEDDOL

- Hyrwyddo lansiad eich Cynllun Lle
- Llunio rhestr o grwpiau a sefydliadau lleol
- Gwahodd cynrychiolwyr i ymuno â Bwrdd Cymunedol y Cynllun Lle
- Cynnal digwyddiad(au) i sefydlu eich tîm
- Cysylltu gyda chynghorau tref a chymuned

## SEFYDLU BWRDD CYNLLUN LLE LLEOL

– SEFYDLU BWRDD CYMUNEDOL Y CYNLLUN LLE:

**A:** GRŴP LLYWIO EHangach

**B:** CYNGOR TREF/ CYMUNED FEL GRŴP LLYWIO

- FFURFIO PERTHYNAS GYDA CBSC
- CYRRAEDD Y GYMUNED EHangach DRŴY GYFARFOD CYHOEDDUS I GYCHWYN

## CANLYNIADAU ALLWEDDOL

- Siarter neu gyfansoddiad Bwrdd Cymunedol y Cynllun Lle
- Gwefan a/neu gyfrifon cyfryngau cymdeithasol
- Rhaglen o gyfarfodydd/digwyddiadau wedi'i chytuno
- Strategaeth gyfathrebu

## CYFRANIAD CBSC

Swyddog wedi'i ddynodi i gynghori'r Tim Cymunedol Lleol

Cyngor ar sefydlu tîm

2

Darganfod mwy am eich lle

## TASGAU ALLWEDDOL

- Gweithdy/Gweithdai
- Ymchwilio i:
  - Gyd-destun a lleoliad
  - Pobl a lle
  - Adeiladau a chyfeusterau
  - Bywyd rhwng adeiladau
- Cofnodi'r canfyddiadau (mapiau, ffotograffau, testun...)

## DARGANFOD MWY AM EICH LLE

- ARCHWILIO A DISGRIFIO EICH LLE
- DEFNYDDIO OFFERYN GWE I YMGYNGHORI A THYSTIOLAETH SY'N BOD EISOES
- CASGLU TYSTIOLAETH I LYWIO AC ATEGU EICH CYNLLUN LLE
- PARHAU I GASGLU CEFNOGAETH Y GYMUNED

## CANLYNIADAU ALLWEDDOL

- Tystiolaeth i lywio ac ategu eich Cynllun Lle
- Mapiau, diagramau, ffotograffau, testun i ddangos canfyddiadau

## CYFRANIAD CBSC

Darparu pecyn Cynllun Lle wedi'i deilwra

Cymorth i gasglu ac asesu data

3

Gwerthuso eich lle

## TASGAU ALLWEDDOL

- Dadansoddiad SWOT
- Gweithgareddau ymgysylltu â'r gymuned

## GWERTHUSO EICH LLE

- LLUNIO'R CANFYDDIADAU O GAM 2
- YMGYSYLLTU Â'R GYMUNED EHangach AM SYNIADAU I WELLA EICH LLE
- CYFARFOD EHangach I RANDDEILIAID OS OES CYNGOR YN GRŴP LLYWIO

## CANLYNIADAU ALLWEDDOL

- Tabl SWOT
- Cofnodion o weithgareddau ymgysylltu â'r gymuned

## CYFRANIAD CBSC

Cyngor ar effaith a hyfywedd syniadau

Cyngor ar ffynonellau ariannu posibl

4

Drafftio eich Cynllun Lle

## TASGAU ALLWEDDOL

- Datblygu gweledigaeth
- Datblygu proses gyflawni
- Drafftio eich Cynllun Lle
- Nodi blaenoriaethau

## DRAFFTIO EICH CYNLLUN LLE

- CYTUNO AR 'WELEDIGAETH' AR GYFER DYFODOL EICH LLE
- CREU CYNLLUN I GYFLAWN I EICH GWELEDIGAETH

## CANLYNIADAU ALLWEDDOL

- Dogfen cynllun drafft darluniadol
- Gweledigaeth y cytunwyd arni
- Fframwaith cyflawni drafft

## CYFRANIAD CBSC

Help i greu cysylltiadau rhwng eich Cynllun Lle a'r CDLI

5

Cytuno a Gweithredu eich Cynllun

## TASGAU ALLWEDDOL

- Digwyddiad(au) i randdeiliaid
- Gweithgareddau ymgynghori
- Mynd i gyfarfodydd Pwyllgor (os oes CCA)
- Cytuno ar eich cynllun
- Rhoi eich Cynllun Lle ar waith
- Monitro eich cynllun

## CYTUNO A GWEITHREDU EICH CYNLLUN

### LLWYBR CCA\*

– ADOLYGU'R CYNLLUN OS OES ANGEN

– CYTUNO AR EICH CYNLLUN LLE

– PROSES YMGYNGHORI FFURFIOL

– MABWYSIADU CYNLLUN LLE GAN CBSC

### LLWYBR HEB CCA

– ADOLYGU'R CYNLLUN OS OES ANGEN

– CYTUNO AR EICH CYNLLUN LLE

– YMGYNGHORI'N ANFFURFIOL

– MONITRO AC ADOLYGU EICH CYNLLUN LLE'N RHEOLAIDD

## CANLYNIADAU ALLWEDDOL

- Cynllun gweithredu diwygiedig
- Datganiad ysgrifenedig o gytundeb
- Cynllun Lle mabwysiedig (fel CCA\* a/neu gan gynghorau tref/cymuned)

## CYFRANIAD CBSC

Arweiniad ar fabwysiadu eich Cynllun Lle fel CCA

Cymorth gyda'r broses ymgynghori

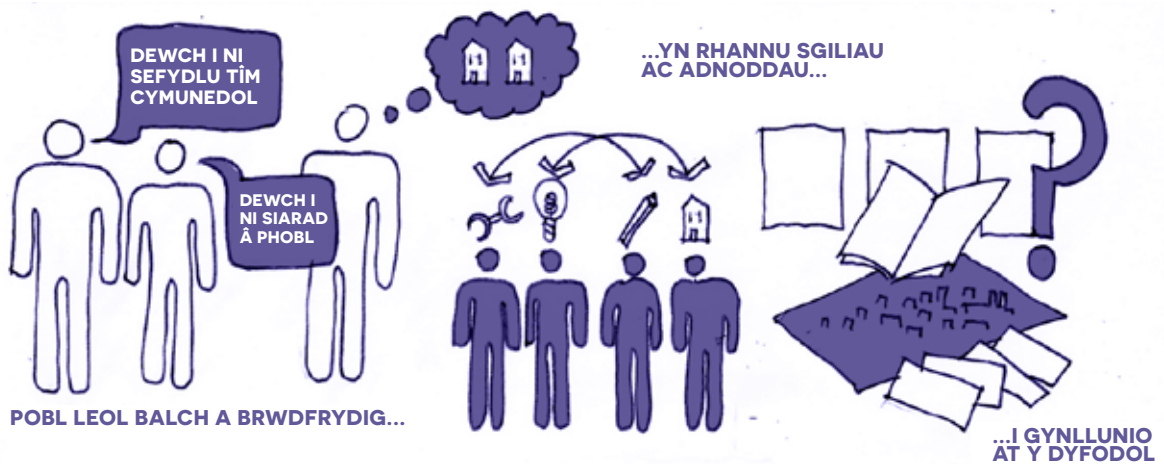
Cymorth i roi camau gweithredu ar waith

\* Mae Canllawiau Cynllunio Atodol yn cynnwys manylion ychwanegol am bolisiau yn y Cynllun Datblygu Lleol. Mae CCA yn cefnogi, esbonio a/neu ddangos polisiâu cynllunio drwy roi enghreifftiau.

# CAM 1 SEFYDLU EICH BWRDD CYNLLUN LLE

# CAM 1

## SEFYDLU EICH BWRDD CYNLLUN LLE



- SEFYDLU BWRDD CYNLLUN LLE CYMUNEDOL A CHAEL Y BOBL GWIR I GYMRYD RHAN
- MEITHRIN PERTHYNAS GYDA THIM CYNLLUN LLE EICH AWDURDOD LLEOL
- CYRRAEDD Y GYMUNED EHangach

### EICH TIM CYMUNEDOL

Mae Bwrdd Cynllun Lle Cymunedol yn hanfodol i oruchwylio datblygiad eich cynllun a sicrhau ei lwyddiant. Bydd gan yr aelodau weledigaeth a byddant yn gyfrifol am gydlynu llais y gymuned, gan arwain y broses cynllunio lle. Bydd prif dasgau'r tîm yn cynnwys trefnu gwahanol gamau'r gweithgareddau, gweithio gyda rhanddeiliaid ac ymgynghorwyr, symud eich cynllun ymlaen, a chefnogi'r gwaith o gyflenwi dyheadau'r cynllun drwy rannu gweledigaeth a nodau. Efallai y byddwch am ddewis enw sydd â chysylltiad â'r ardal leol ar gyfer eich tîm.

### PWY DDYLAI GYMRYD RHAN?

Gall eich Bwrdd Cynllun Lle Cymunedol ddod o bartneriaethau llwyddiannus sydd yn bodoli'n barod neu gall fod yn dîm newydd sbon. Dylai fod yn agored i bawb a dylai gynnwys pobl sydd ag amrywiaeth eang o brofiad ac arbenigedd. Bydd pobl leol garismataidd, brwdfrydig ar gael sydd eisoes yn 'bencampwyr tref neu gymuned' neu a allai ddod yn bencampwyr - pobl sy'n awyddus i chwarae rhan mewn materion lleol, sydd â chysylltiadau eang ac sy'n poeni am yr ardal lle maent yn byw.



Er mwyn sicrhau y caiff dyheadau'r lle cyfan eu hadlewyrchu, dylai eich Tîm Ardal gynnwys trawstoriad o'r gymuned, gan gynnwys trigolion lleol, busnesau, grwpiau gwirfoddol a chymunedol a pherchnogion tir. Nod y broses yw ymgysylltu â thrawstoriad mor eang â phosibl o'r gymuned. Bydd hyn yn annog cefnogaeth ehangach i'r cynllun, yn hytrach na bod unigolyn neu grŵp yn cael lle blaenllaw. Bydd ffurfioli eich Bwrdd Cynllun Lle Cymunedol yn ychwanegu ysgogiad ac awdurdod. Gellid gwneud hyn drwy siarter, cyfansoddiad neu efallai drwy ymgynghori â'ch Cyngor Cymuned neu Dref neu adran Awdurdod Lleol. Gall nodi pwrpas, aelodaeth, trefniadau gweithio, patrwm y cyfarfodydd a'r prosesau gwneud penderfyniadau, fod o gymorth i atgyfnerthu tîm a sicrhau bod aelodau yn gwybod beth yw eu swyddogaethau. Bydd delwedd broffesiynol yn ffordd o gryfhau eich llais ac effaith yn eich ardal. Mae taflenni, posteri, brandiau a negeseuon wedi'u cydlynu yn bwysig a dylid ystyried dulliau o gyfathrebu gyda'ch tref o'r cychwyn cyntaf.

### CWESTIYNAU I'W GOFYN:

- Ble fydd y tîm yn cyfarfod, a pha mor aml?
- Pa sgiliau sydd gennych? Pa sgiliau sydd ar goll?
- Beth yw rôl a chyfrifoldeb pob aelod o'r tîm?
- Sut fyddwch yn cyfathrebu gyda'ch gilydd a gyda'r gymuned ehangach?
- Beth yw ardal a ffiniau'r Cynllun Lle?
- A yw cymunedau cyfagos yn cynnal ymarferion cynllunio lle tebyg?

### GWEITHIO GYDA TIM CYNLLUN LLE EICH AWDURDOD LLEOL A PHARTNERIAID

Bydd cael y cymorth, cyngor a'r sgiliau cywir yn eich helpu i wneud y mwyaf o'ch syniadau. Mae'n syniad da i'r grŵp fod yn gysylltiedig â'r Cyngor Tref/Cymuned a chynnwys y Clerc ac o leiaf un Cynghorydd o bob ward. Bydd y cyswllt hwn o gymorth i ddatblygu'r cynllun, yn enwedig os yw'r cynllun yn cynnwys cyflenwi gwasanaethau a chyfleusterau lleol.

Awgrymir eich bod yn gwahodd cynrychiolwyr o Adrannau perthnasol yr Awdurdod Lleol i fod yn rhan o'r gwaith cyflenwi. Mae manylion cyswllt ar gael gan Dîm Cynllun Lle eich Awdurdod Lleol.

Efallai bydd yn berthnasol i chi wahodd partneriaid eraill i fod yn rhan o'ch Bwrdd Cynllun Lle Cymunedol. Gall partneriaid posibl gynnwys: Cymdeithasau Tai, yr Heddlu/Partneriaeth Ddiogelwch, Parc Cenedlaethol Eryri, Betsi Cadwaladr, Iechyd Cyhoeddus Cymru, cyflogwyr lleol a mudiadau gwledig. Gweler yr adran manylion cyswllt i gael mwy o awgrymiadau..

Mae swyddogion Tîm Cynllun Lle eich Awdurdod Lleol ar gael i ymuno â'r Tîm Ardal fel ymgynghorwyr. Gallant gynnig cymorth i chi gydag adrannau technegol y broses. Byddant hefyd yn gallu rhoi cyngor ar y polisi cynllunio lleol y dylai eich cynllun gydymffurfio ag ef os ydych yn dymuno i'r cynllun lle gael ei ystyried yn y broses gynllunio. Gall yr Awdurdod Lleol ddarparu swyddogion arbenigol eraill hefyd, mewn meysydd fel treftadaeth, ecoleg, twristiaeth a datblygu cymunedol, i roi cyngor a chyfarfod y Tîm Ardal yn ystod y gwaith o ddatblygu'r cynllun.

### GWEITHIO GYDAG YMGYNGHORWYR

Efallai y byddwch yn dymuno cael cymorth arbenigwyr wrth ymdrin â rhai meysydd. Nid ydym yn argymhell bod yr ymgynghorwyr yn ysgrifennu'r Cynllun Lle cyfan. Bydd eich cynllun yn well os defnyddir eich gwybodaeth leol chi, a bydd y camau gweithredu yn fwy tebygol o gael eu cyflawni os byddwch yn gwybod yn union o ble daeth y camau hyn a pham eu bod yn bwysig. Gall Tîm Cynllun Lle eich Awdurdod Lleol eich cynghori os a phryd dylid gofyn am gymorth ymgynghorwyr.

### GWEITHIO GYDA'CH CYMUNED

Mae pobl leol yn ased cymunedol pwysig gan mai nhw sy'n adnabod yr ardal orau. Mae cyfoeth o wybodaeth ac arbenigedd ar gael yn eich cymuned.



Enghreifftiau o ddigwyddiadau ymgynghori a gynhaliwyd yn y fwrdeistref


Gallwch ddefnyddio'r ased hwn er mwyn eich helpu i ddeall eich lle a datblygu gweledigaeth ar gyfer ei ddyfodol. Er mwyn llunio Cynllun Lle llwyddiannus, bydd angen cynnwys sbectrwm eang o'r gymuned yn y prosiect, gan roi iddynt ymdeimlad o berchenogaeth yn y cynllun. Bydd cael pobl leol i ymgysylltu a thrafod gyda thîm cymunedol y cynllun lle, eich Cyngor Tref neu Gymuned, a swyddogion Tîm Cynllun Lle'r Awdurdod Lleol, yn annog perchenogaeth leol a chefnogaeth a fydd o gymorth i osgoi teimlad bod y cynllun yn cael ei orfodi arnynt. Dylai'r gymuned ehangach fod yn fwy na seinfwrdd ar gyfer eich syniadau, yn hytrach dylid ei hystyried yn gyfoeth o wybodaeth y gallwch ei defnyddio. Dylai mewnbyn aelodau'r gymuned fod yn sail i ddatblygu'r cynllun a gallant gynnig syniadau newydd na fydd y Bwrdd Cynllun Lle Cymunedol wedi eu hystyried o bosibl.

Ni ddylai ymgynghori ac ymgysylltu â'r gymuned fod yn ddigwyddiad un-tro, yn hytrach dylai ddigwydd drwy gydol y broses. Bydd yn rhaid i chi benderfynu sut a phryd y dylid ymgynghori â phobl leol, busnesau a grwpiau â buddiant. Dylech sicrhau bod cofnod o'r ymgynghori ac unrhyw adborth yn cael eu logio fel rhan o'r dystiolaeth ar gyfer eich cynllun. Gallech ystyried y camau a ganlyn:

- Cysylltu â Thîm Cynllun Lle'r Awdurdod Lleol i gael cymorth
- Defnyddio'r Pecyn Cymorth 'Ymgysylltu â'r Cyhoedd' ar y we
- Cynnal digwyddiad i lansio'r Cynllun Lle
- Cynnwys pobl leol wrth ddadansoddi eich lle
- Gweithdai a digwyddiadau cymunedol
- Arddangosfeydd
- Sesiynau cynhyrchu syniadau
- Holiaduron a ffurflenni adborth
- Cyfweiliadau a gweithdai gyda grwpiau bach
- Creu gwefan Cynllun Lle
- Defnyddio'r cyfryngau cymdeithasol sy'n seiliedig ar y we i greu cyhoeddusrwydd
- Cylchgronau, papurau newydd a chyfryngau lleol eraill
- Gweithdai mewn ysgolion a cholegau
- Defnyddio siopau gwag ar gyfer digwyddiadau

## ARIANNU'R CYNLLUN

Ni ddylai'r broses o ysgrifennu'r cynllun fod yn gostus. Mewn llawer o achosion, mae gan bobl leol sgiliau ac maent yn barod i gymryd rhan weithredol yn y broses. Efallai bydd rhai cyfleoedd ariannu ar gyfer grantiau bach i dalu am gostau sylfaenol, fel oriau ychwanegol ar gyfer gwaith gweinyddol neu glerc ac argraffu dogfennau. Bydd tîm cynllun lle eich awdurdod lleol yn gallu rhoi cymorth i chi ddod o hyd i gyfleoedd ariannu.



**CAM 2  
DARGANFOD MWY  
AM LLE RYDYCH  
YN BYW, EICH  
AMGYLCHEDD,  
EICH CYMUNED  
A'CH ANGHENION  
YN Y DYFODOL**

## CAM 2

# DARGANFOD MWY AM LLE RYDYCH YN BYW, EICH AMGYLCHEDD, EICH CYMUNED A'CH ANGHENION YN Y DYFODOL



### YN Y CAM HWN BYDDWCH YN:

- DOD I DDEALL BETH YW CYMERIAD FFISEGOL EICH LLE A LLESIANT EI GYMUNED
- GWERTHUSO A DISGRIFIO EICH LLE
- CASGLU TYSTIOLAETH ER MWYN LLYWIO EICH PENDERFYNIADAU A CHEFNOGI EICH CYNIGION
- PARHAU I GASGLU CEFNOGAETH A THYSTIOLAETH GYMUNEDOL

## CASGLU TYSTIOLAETH

Bydd yn rhaid i chi gasglu gwybodaeth gadarn i gefnogi eich Cynllun Lle a llywio penderfyniadau. Mae effeithiolrwydd cynllun yn dibynnu ar ansawdd yr wybodaeth a'r dystiolaeth sy'n sail iddo. Dyma'r cam lle byddwch yn dechrau casglu tystiolaeth am yr hyn sy'n gwneud eich lle yn unigryw. Byddwch yn edrych ar ei gymeriad ffisegol – sut mae'n edrych; a sut mae'n gweithredu – sut brofiad yw byw yn eich lle chi. Byddwch yn gwneud hyn drwy gynnal cyfres o werthusiadau, mewn gweithgorau bach, ac mewn ymgynghoriad gyda'r gymuned ehangach. **Mae'n bwysig datblygu dealltwriaeth dda iawn o'r sefyllfa bresennol cyn i chi ddechrau ysgrifennu cynllun am sut ddylai pethau ddigwydd yn y dyfodol.**

## BETH SYDD EI ANGEN ARNAF I DDECHRAU AR Y GWAITH?

Eich man cychwyn fydd y pecyn gwybodaeth a ddarparwyd gan Dîm Cynllun Lle eich Awdurdod Lleol, sydd hefyd ar gael ar wefan Sgwrs y Sir: <https://conwy.opus4.co.uk/cy-GB/planning/localism/county-conversation>. Bydd hwn yn unigryw i'ch ardal chi ac mae'n darparu'r wybodaeth ddiweddaraf sydd ar gael am eich lle chi:

- Cyd-destun polisi cynllunio ar gyfer eich tref/pentref/ardal
- Map rhyngweithiol o'r cyfyngiadau cynllunio yn eich ardal ac o'i hamgylch
- Ystadegau allweddol ar gyfer eich ardal
- Yr holl gynlluniau a strategaethau lleol sy'n berthnasol i'ch ardal chi. Gall y rhain gynnwys:
  - Strategaeth dwristiaeth
  - Asesiadau Cynllun Datblygu Lleol
  - Archwiliadau Bioamrywiaeth
  - Gwerthusiadau a Chynlluniau Rheoli Ardaloedd Cadwraeth
  - Gwybodaeth am Dirweddau Hanesyddol
  - Gwelliannau i lwybrau troed
  - Asesiadau Anghenion Tai a Thai Fforddiadwy
  - Gwerthusiadau Cymunedol
  - Astudiaethau Capasiti Ysgolion
  - Arolygon Capasiti Addysg
  - Astudiaethau Manwerthu a Chyflogaeth
  - Cynlluniau Teithio Llesol
- Mapiau Hanesyddol o'ch ardal
- Delweddau hanesyddol o'ch ardal sydd yn ein harchif

Yn ogystal â'r uchod, byddwch yn derbyn mapiau mawr o'ch ardal ar raddfeydd gwahanol ar gyfer eu hanodi yn ystod eich gwaith arolygu ac ymgynghori. Os hoffech gael mwy neu os hoffech gael mapiau o ardal wahanol, cysylltwch â Thîm Cynllun Lle eich Awdurdod Lleol.

Cofiwch gofnodi'r pethau rydych yn eu gweld a'u clywed – mae camerâu digidol a recordwyr sain yn declynnau defnyddiol i'w cario gyda chi, yn ogystal â llyfr nodiadau, er mwyn tynnu lluniau o'r pethau rydych yn eu gweld neu i wneud nodiadau.

## CYD-DESTUN ARDAL Y CYNLLUN

Mae Conwy yn ymestyn dros ardal 1,130 cilometr sgwâr ac mae tua 111,700 o bobl yn y boblogaeth breswyl. Mae aneddiadau trefol y Fwrdeistref Sirol, yn bennaf ar hyd yr arfordir cul, yn gartref i tua 85% o'r boblogaeth gyfan, ac mae'r 15% sy'n weddill yn byw yn yr aneddiadau gwledig. Mae tua 4% o'r boblogaeth yn byw ym Mharc Cenedlaethol Eryri, sydd y tu allan i ardal Cynllun Datblygu Lleol (CDLI) Conwy. Tref arfordirol Llandudno yw'r ardal fwyaf poblog (20,000 o drigolion), ac yna trefi Conwy (14,200 o drigolion), Abergele (10,000 o drigolion), Bae Colwyn (9,700 o drigolion) a Thywyn a Bae Cinmel (7,800 o drigolion). Gwasanaethir pob un o'r trefi hyn gan gysylltiadau trafndiaeth ffyrdd a rheilffyrdd gwyh a gwasanaethau trafndiaeth gyhoeddus sydd wedi eu hen sefydlu. Mae'r ardal wledig, fewndirol sy'n weddill yn cynnwys nifer o brif bentrefi a phentrefannau pwysig yn lleol sy'n cynnig cyfleusterau a gwasanaethau allweddol.

Tref glan-môr Fictoriaidd draddodiadol yw Llandudno, sy'n cyfuno ei swyddogaeth bresennol fel cyrchfan dwristaidd â chanolfan fasnachol ffyniannus ac mae'n ganolfan siopa isranbarthol i'r ardal. Mae Canol Tref Conwy o fewn Safle Treftadaeth y Byd dynodedig ac mae'n bwysig o safbwynt ei gyfraniad i'r economi dwristaidd, tra bod Cyffordd Llandudno yn dod i'r amlwg fel lleoliad pwysig ar gyfer buddsoddiad a arweinir gan swyddfeydd a busnesau. Mae aneddiadau trefol pwysig eraill yn cynnwys Llanfairfechan a Phenmaenmawr i'r gorllewin a threfi Abergele a Bae Cinmel i'r dwyrain.

## BETH YDW I'N CHWILIO AMDANO?

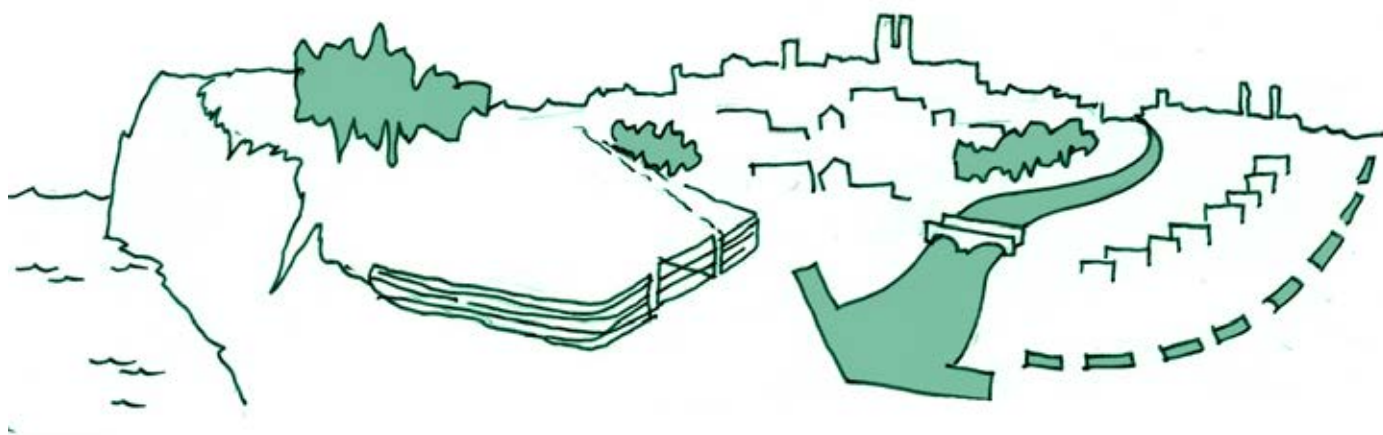
Bydd edrych ar eich lle o wahanol safbwyntiau yn eich helpu i gael darlun cyflawn o'r amgylchedd adeiledig a'r gymuned. Bydd yr wybodaeth yn y cam hwn yn eich galluogi i feddwl am y lle o bedwar safbwynt:

CYD-DESTUN A LLEOLIAD	POBL A LLE	ADEILADAU A CHYFLEUSTERAU	BYWYD RHWNG ADEILADAU
→ <b>TIRWEDD</b>	→ <b>POBL A DEMOGRAFFEG</b>	→ <b>ADEILADAU A MANWERTHU</b>	→ <b>MYNEDIAD A CHYSYLLTIADAU</b>
→ <b>HANES A THREFTADAETH</b>	→ <b>CYFLOGAETH</b>	→ <b>TAI</b>	→ <b>MANNAU CYHOEDDUS</b>
→ <b>NODWEDDION UNIGRYW</b>	→ <b>GWASANAETHAU CYMUNEDOL</b>	→ <b>CYNALIADWYEDD</b>	→ <b>STRYDLUN</b>

Cofiwch, bydd gan y bobl sy'n byw yn eich ardal gyfoeth o wybodaeth. Gallech hefyd ystyried defnyddio archifau, papurau newydd lleol, llyfrau hanes lleol a gwybodaeth ar-lein yn ogystal â'r pecyn gwybodaeth a ddarparwyd gan Dîm Cynllun Lle eich Awdurdod Lleol. Trwy weithio gydag eraill, ymchwilio a siarad gyda phobl yn eich lle efallai bydd pethau annisgwyl yn cael eu datgelu - mwynhewch y broses, sgwrsiwch a dewch i ddysgu popeth sydd i'w wybod am eich lle!

## 1 – CYD-DESTUN A LLEOLIAD

Mae Conwy yn ardal o dirweddau eithriadol sy'n amrywio o draethau tywodlyd a phentiroedd i ddyffrynnoedd cysgodol, rhostiroedd agored a choetir naturiol ar gyrion mynyddoedd Parc Cenedlaethol Eryri. Yn yr adran hon byddwch yn dechrau meddwl am eich lle – y pethau sy'n ei wneud yn arbennig a pham ei fod yn edrych fel hyn – yn ogystal â'r bobl sy'n byw yno.



### TIRWEDD

Bydd yr adran hon yn eich helpu i ddeall y berthynas rhwng y dirwedd ehangach a'ch ardal. Mae tirwedd a morwedd Conwy yn amrywiol ac mae'r ardal yn cynnwys Ardaloedd o Ddiddordeb Gwyddonol Arbennig (SoDdGA) ac Ardaloedd Cadwraeth Arbennig (ACA). Mae'r dirwedd, tir, cyrsiau dŵr a daeareg wedi dylanwadu ar leoliad a phatrwm yr aneddiadau. Mae gan nifer o leoedd gysylltiad agos iawn â'u tirwedd ac maent wedi gweithio mewn harmoni â'r tir ers amser maith. Mae nifer o ardaloedd Tirweddau Hanesyddol yma hefyd, yn ogystal â phum safle cadwraeth natur dynodedig o bwysigrwydd rhyngwladol, lle caiff yr amgylchedd ei ddiogelu'n gadarn. Mae'r ardal hefyd yn cynnwys nifer o safleoedd a ddynodwyd yn lleol sy'n cyfrannu at gymeriad ac ansawdd cyffredinol yr amgylchedd naturiol.



Mae adeiladau traddodiadol yn aml yn bodoli mewn harmoni â'r dirwedd

Un o nodweddion aneddiadau bach yw'r cyferbyniad rhwng yr anheddiad trefol a'r dirwedd o'i amgylch. Yn aml, gellir gweld lleoedd o'r dirwedd sydd yn eu hamgylchynu, a gellir gweld y dirwedd o'r anheddiad. Ystyriwch y golygfeydd gwahanol o'ch lle a'r prif adeiladau sydd i'w gweld wrth i chi symud o amgylch y dirwedd; yn yr un modd, cofnodwch unrhyw olygfeydd pwysig wrth edrych i gyfeiriad y diwedd o'r anheddiad.

Llanrwst yw canolfan wasanaethu'r ardal wledig, mae 3,000 o bobl yn byw yno ac mae'n gwasanaethu dalgylch ehangach o bron i 20,000 o bobl. Gerllaw, mae Betws-y-coed yn gyrchfan dwristaidd boblogaidd iawn, yn rhannol oherwydd ei hagosatrwydd a'i chysylltiadau â'r Parc Cenedlaethol. Mae'r ardaloedd amgylchol wedi gweld buddsoddiad a chreu swyddi sylweddol yn ystod y blynyddoedd diwethaf.

Disgrifiwch leoliad naturiol eich lle a'i berthynas gyda'r dirwedd ehangach gan ddefnyddio mapiau a ffotograffau. Bydd eich pecyn gwybodaeth yn cynnwys mapiau defnyddiol a gwybodaeth berthnasol am hanes a thirwedd yr ardal. Mae Mapiau Rhyngweithiol Cyfoeth Naturiol Cymru ar gael am ddim a gallant gynnig gwybodaeth gefndir ychwanegol ar gyfer eich astudiaeth. Mae'r rhain yn cynnwys Landmap, sy'n asesu amrywiaeth y tirweddau ar draws Cymru, a'r map ar-lein Outdoor Wales a mapiau o safleoedd a warchodir.

### CWESTIYNAU I'W GOFYN:

- Ym mha fath o dirwedd mae eich anheddiad? A yw mewn dyffryn, ar ben bryn neu rhwng y ddau?
- A oes yna afonydd, nentydd neu gyrsiau dŵr eraill? A oes perygl o lifogydd?
- Ble yw'r lleoedd gorau i gael golygfeydd o'r dref? Beth allwch ei weld?
- A yw eich lle wedi'i amgylchynu gan dir pori, tir â'r, ardaloedd adeiledig neu ddiwydiant?
- A oes pentrefi anghysbell neu a yw'n rhan o ardal adeiledig mwy o faint?
- Ydych chi'n byw ar neu gerllaw tirwedd warchoddedig, fel Parc Cenedlaethol Eryri neu SoDdGA?



Mewn rhai lleoedd, ceir ffiniau clir sydd wedi'u diffinio gan ffyrdd neu dirwedd; mewn lleoedd eraill, fel y gwelir yma, nid yw'r ffiniau wedi'u diffinio'n glir





Gall adeiladau a strydoedd hŷn ddweud llawer wrthych am hanes eich lle

## TREFTAETH DDIWYLLIANNOL A HANES

Gan eich bod yn awr wedi darganfod am leoliad eich anheddiad yn ei dirwedd, mae'n amser archwilio ei hanes a diwylliant. Mae llawer o leoedd ym Mwrdeistref Sirol Conwy yn ffodus i gael aneddiadau hanesyddol, llawn cymeriad lle ceir digonedd o dreftadaeth adeiledig a phensaerniaeth. Mae Castell Conwy (gan gynnwys muriau'r dref) yn Safle Treftadaeth y Byd ac mae 25 o Ardaloedd Cadwraeth dynodedig.

Mae ardaloedd hanesyddol yn chwarae rhan allweddol wrth fodloni amcanion y CDLI, boed y rheini'n ganolfannau masnachol neu siopa, atyniadau i ymwelwyr neu'n lleoedd deniadol a diddorol i fyw. Mae'r Cyngor yn awyddus i sicrhau bod asedau o'r fath yn cael eu diogelu rhag datblygu amhriodol, a bydd yn manteisio ar gyfleoedd i wella ardaloedd ac adeiladau hanesyddol lle bo'r angen.

Er bod polisi cynllunio cenedlaethol yn annog defnyddio tir yn ofalus gan ffafrio datblygu safleoedd tir llwyd o fewn aneddiadau sydd eisoes yn bodoli, dylid gwarchod a gwella cymeriad arbennig a nodweddion hynod Ardaloedd Cadwraeth. Gall mân newidiadau i sawl eiddo, ynghyd â newidiadau ar raddfa fwy, gael effaith negyddol ar gymeriad Ardaloedd Cadwraeth.

Bydd y pecyn gwybodaeth a ddarparwyd gan Dîm Cynllun Lle eich Awdurdod Lleol yn cynnwys gwybodaeth am unrhyw Ardaloedd Cadwraeth yn ardal eich astudiaeth. Mae rhagor o wybodaeth ar gael gan Cadw, haneswyr lleol, cymdeithasau dinesig a swyddog Tîm Cynllun Lle eich Awdurdod Lleol. Un ffordd dda o ddechrau arni yw casglu mapiau hanesyddol o gyfnodau gwahanol. Bydd y rhain yn eich helpu chi i weld sut mae eich anheddiad wedi datblygu i'w ffurf bresennol; ceisiwch nodi patrymau adeiladau a chyfnodau twf neu ddirywiad. Mae rhai mapiau ar gael ar-lein, ond bydd llawer ar gael yn yr archifdai neu swyddfa gofnodion lleol. Siaradwch gyda phobl lleol am hanes lleol, eu straeon a'u profiadau yn eich ardal. Archwiliwch y diwylliant a'r dreftadaeth sy'n gysylltiedig â'r iaith Gymraeg a defnydd o'r iaith.

## CWESTIYNAU I'W GOFYN:

- Beth yw hanes eich lle?
- A oes ganddo unrhyw gysylltiadau, mythau, chwedlau neu straeon?
- A oes unrhyw Ardaloedd Cadwraeth neu adeiladau rhestredig?
- Beth yw siâp yr anheddiad? A yw ar ymyl ffordd neu wedi datblygu o amgylch croesffordd, llain o dir neu sgwâr? Ble mae'r canol?
- Allwch chi nodi camau twf neu ddirywiad? A yw'r anheddiad wedi datblygu'n raddol, neu mewn blociau a neu estyniadau a gynlluniwyd?
- A oes unrhyw ddigwyddiad hanesyddol wedi ysgogi twf neu ddirywiad?

## NODWEDDION HYNOD

Beth sy'n gwneud eich lle yn unigryw? A yw eich cymuned yn enwog am ddigwyddiad, unigolyn, nodwedd neu gyfnod hanesyddol? Bydd ei hynodrwydd yn deillio o'r un nodwedd honno sy'n fwy amlwg nag eraill, gan roi hunaniaeth glir i'r lle. Yn aml nid oes bwriad i greu brand neu thema ar gyfer tref, ond gall un ymddangos dros amser. Gall hynodrwydd ymestyn tu hwnt i ffiniau tref i'r llwyfan cenedlaethol a rhyngwladol, gan ysgogi gweledigaeth sy'n uno'r gymuned ac yn dod â buddion economaidd. Fodd bynnag, mae cyflawni hyn yn gofyn am ymroddiad, amser a chymorth.

## CWESTIYNAU I'W GOFYN:

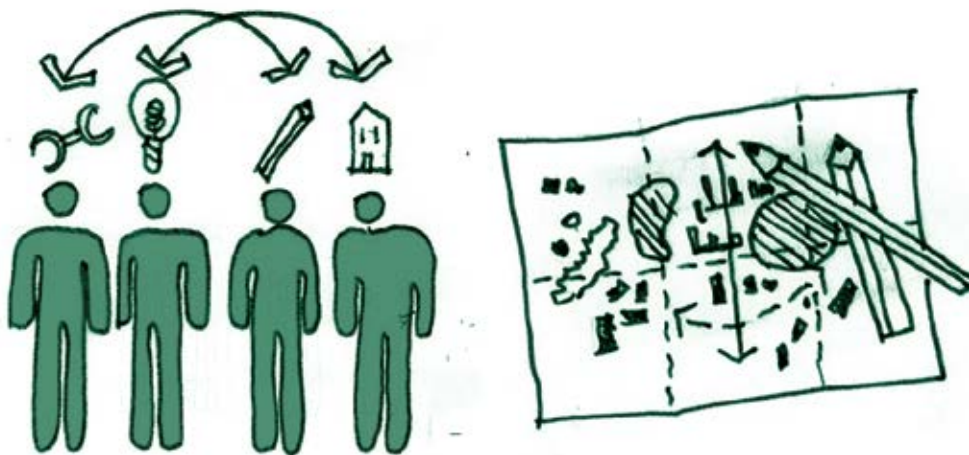
- A oes gan eich tref hunaniaeth neu thema unigryw? A oes gan eich tref gryfder sy'n ei gosod ar wahân i leoedd eraill?
- A oes gan eich lle frand cryf? A oes ganddo bresenoldeb ar y we?
- Beth sy'n denu ymwelwyr i'ch lle? A oes yno strategaeth dwristiaeth?



Gall lleoedd yng Nghonwy fod yn unigryw oherwydd eu hanes, tirwedd neu ddigwyddiadau

## 2 – POBL A LLE

Yn yr adran hon byddwch yn ystyried y bobl a'r gwasanaethau sy'n cyfrannu at eich lle a llesiant eich cymuned. Ystyr hyn yw bod yn gyfforddus, hapus ac iach, ac mae hyn yn dibynnu'n rhannol ar ba mor dda y llwyddir i fodloni anghenion addysgol, diwylliannol, tai, iechyd, cyflogaeth a hamdden y gymuned.



### POBL A DEMOGRAFFEG

Ar ôl archwilio tirwedd a hanes eich lle, mae'n amser dechrau darganfod mwy am y bobl sy'n byw yn eich cymuned ac sy'n ei gwneud yn unigryw. Dylai'r pecyn gwybodaeth a ddarparwyd gan Dîm Cynllun Lle eich Awdurdod Lleol gynnwys ystadegau allweddol am eich ardal. Gallwch hefyd ddarganfod mwy am eich cymuned o ddata lleol y cyfrifiad sydd yn rhoi gwybodaeth i chi am amrywiaeth eang o destunau fel oed y trigolion, mathau a maint aelwydydd, grwpiau ethnig, gweithgarwch economaidd ac iechyd cyffredinol.

Yn ogystal â'r wybodaeth y gallwch ei chasglu wrth ddadansoddi data, gallwch hefyd ofyn i bobl beth yw eu barn am eu cymuned drwy gynnal arolwg o ddeiliaid tai. Mae hwn yn offeryn defnyddiol iawn a fydd yn dangos i chi pwy sy'n byw yn eich lle ac yn darparu tystiolaeth ar gyfer eich Cynllun Lle.

Ceisiwch adnabod y grwpiau yn y gymuned sydd arnoch angen cael eu mewnbwn ond sy'n gallu bod yn anodd cysylltu â nhw neu eu perswadio i ddod i ddigwyddiadau. Gall y grwpiau hyn gynnwys plant, oedolion ifanc, grwpiau anabl, lleiafrifoedd ethnig a phobl hŷn.

### CWESTIYNAU I'W GOFYN:

- Beth yw demograffeg yr ardal? Teuluoedd ifanc? Pobl wedi ymddeol yn bennaf?
- Sut fydddech chi'n disgrifio naws y gymuned yn eich ardal? Gofynnwch i bobl beth sy'n gwneud y gymuned yn eu barn nhw.
- Sut fath o wasanaeth mae pobl ifanc a phobl hŷn yn ei gael yn y gymuned?
- A oes grwpiau sy'n anodd eu cyrraedd yn y gymuned?
- Pa mor weithgar yn economaidd yw'r ardal? A oes cyfleoedd lleol i ddod o hyd i swyddi?
- A yw pobl yn teithio i'r gwaith neu'n gweithio'n lleol? Pa mor bell maent yn teithio? Ym mha sectorau mae pobl yn gweithio??

## ECONOMI A CHYFLOGAETH

Oherwydd ei harfordir a harddwch ei hardaloedd gwledig, mae economi ardal y Fwrdeistref Sirol yn dibynnu llawer ar dwristiaeth a'r diwydiannau gwasanaeth, yn enwedig yn yr aneddiadau trefol, arfordirol. Mae cyflogaeth ddiwydiannol yn cynnwys gweithgynhyrchu ac ymchwil, ac mae amaethyddiaeth a choedwigaeth yn weithgareddau cyflogaeth pwysig yn yr ardaloedd gwledig.

Mae gan CBSC Strategaeth Economaidd sy'n canolbwyntio ar leoliadau hygyrch sydd â chysylltiadau trafniadaeth a seilwaith da. Nod y strategaeth yw lleihau lefelau allgymudo, datblygu sgiliau a chreu cyflogaeth gwerth uwch.

Yn y CDLI mae tir at ddibenion cyflogaeth wedi ei ddyrannu yn yr Ardaloedd Strategaeth Datblygu Trefol a Gwledig, yn bennaf yng Nghonwy, Cyffordd Llandudno a Llandudno ac Abergele. Fodd bynnag, bydd cynigion addas ar gyfer swyddfeydd a datblygiadau diwydiannol newydd o fewn ac ar gyrion aneddiadau cydnabyddedig yn cael ei annog os bodlonir amcanion blaenoriaeth y Strategaeth Economaidd.

Mae polisiau strategaeth economaidd y CDLI yn rhoi sylw i nifer o heriau a dyheadau sy'n gysylltiedig â chyflogaeth, gan gynnwys.

- Bodloni anghenion cyflogaeth y boblogaeth a ragwelir;
- Hybu a datblygu cyfleoedd cyflogaeth gwerth uwch;
- Cefnogi clystyrau busnes a thechnoleg;
- Cefnogi twf busnesau, entrepreneuriaid a busnesau newydd sydd eisoes yn bodoli;
- Datblygu economi sy'n seiliedig ar sgiliau a gwybodaeth sy'n gwneud y mwyaf o werth adnoddau naturiol, amgylchedd a threftadaeth ddiwylliannol yr ardal;
- Defnyddio safle strategol ffyrdd a rheilffyrdd y Sir. Yn ddefnyddiol, dylai mentrau cyflogaeth o'r fath ddarparu gyrfaoedd parhaol medrus a fydd yn denu a chadw pobl ifanc yn yr ardal.

Meddyliwch am y mathau o swyddi sydd yn eich ardal a'u lleoliad. Ceisiwch ddarganfod pwy yw prif gyflogwyr y bobl yn eich cymuned, a ble mae'r cyflogwyr rheini. Ystyriwch sut mae pobl yn teithio i'r gwaith ac a yw pobl yn cymudo i mewn i'ch ardal neu allan ohoni. Ceisiwch ddarganfod a oes cyfleusterau a gwasanaethau i gefnogi sefydlu busnesau newydd, a ble mae'r adnoddau rheini, ac a oes unrhyw wasanaethau, fel band eang cyflym, ar gael i gefnogi gweithio o'r cartref.

## CWESTIYNAU I'W GOFYN:

- Pwy yw'r cyflogwyr yn eich ardal a ble mae'r cyflogwyr rheini? Ym mha sectorau mae pobl yn gweithio?
- A yw pobl yn teithio i mewn ac/neu allan o'ch ardal i weithio?
- A oes cyfleusterau i gefnogi sefydlu busnesau newydd a /neu weithio o'r cartref?
- Pa mor weithgar yn economaidd yw'r ardal? A oes cyfleoedd lleol i gael mynediad at swyddi?

## GWASANAETHAU CYHOEDDUS A CHYMUNEDOL

Mae cyfleusterau cymunedol, gan gynnwys llyfrgelloedd, ysgolion, canolfannau meddygol a chanolfannau cymuned yn chwarae rhan bwysig yn ein cymunedau. Mae siopau, banciau, caffis a bwytai yn helpu i wella ffyniant, bywiogrwydd a natur atyniadol canol trefi ac yn annog cydlynid cymunedol, gan gyfrannu at ansawdd bywyd. Gall cyfleusterau da feithrin ymdeimlad o falchder cymunedol, gwella cyfartaledd a thegwch yn ogystal â helpu i atal troseddau ac ymddygiad gwrthgymdeithasol. Mae llyfrgelloedd, amgueddfeydd, canolfannau cymuned a mannau perfformio yn darparu mwynhad, diwylliant a syniadau. Mae cyfleusterau meddygol yn sicrhau a diogelu iechyd, ac mae ysgolion a cholegau yn darparu cyfleoedd addysgol i blant ac oedolion fel ei gilydd, ac yn aml yn darparu cyfleusterau at ddefnydd y gymuned y tu allan i oriau ysgol. Maent hefyd yn darparu swyddi a gwasanaethau i'r gymuned.

Mae cerdded o amgylch eich ardal gan nodi lleoliad y cyfleusterau, ynghyd â sgwrsio gyda phobl leol, yn ffordd dda o glywed am gyfleusterau, gweithgareddau a chyfleoedd nad ydych yn gwybod amdanynt. Gellir nodi'r rhain ar fap, gan ddefnyddio lliwiau gwahanol efallai ar gyfer mathau gwahanol o gyfleusterau. Mae llunio rhestr o'r holl grwpiau a gweithgareddau sydd ar gael yn eich ardal a'u lleoliad yn ffordd o amlygu'r dewis o gyfleoedd sydd ar gael. Cofiwch feddwl am bob grŵp oedran, rhyw a grwpiau ethnig yn eich arrolwg; edrychwch ar restrau lleol a defnyddiwch y rhyngwrd i chwilio am ddigwyddiadau yn eich ardal. Gallech hefyd ddarganfod pa weithgareddau mae'n rhaid i bobl deithio y tu allan i'r ardal er mwyn cymryd rhan ynddynt. Cofiwch na fydd gwasanaethau o anghenraid yn cael eu cynnal mewn adeilad neu le penodol.

Meddyliwch am yr addysg a ddarperir yn eich ardal. Ble mae'r meithrinfeydd, ysgolion cynradd, ysgolion uwchradd a cholegau trydyddol lleol? Nodwch y rhain ar fap. A oes yn rhaid i bobl deithio y tu allan i'ch ardal i gael addysg ac, os felly, pa mor bell? Pa gyfleoedd sydd ar gael ar gyfer addysg oedolion neu addysg bellach? Pa gyfleoedd sydd ar gael i ddysgu Cymraeg?

### CWESTIYNAU I'W GOFYN:

- Pa gyfleusterau sydd ar gael yn y gymuned, e.e. canolfannau cymuned, meddygon, deintyddion, llyfrgelloedd, canolfannau hamdden? Pa mor fawr yw'r rhain? Pwy sy'n eu gweithredu? Pa mor ddiogel yw eu dyfodol yn y tymor hir? Pa mor hawdd yw hi i gael mynediad atynt? Beth yw eu cyflwr?
- Pa wasanaethau iechyd sydd ar gael yn y gymuned? A oes unrhyw gynlluniau hybu iechyd yn y gymuned e.e. clybiau cerdded, cynlluniau addysg bwyta'n iach neu grwpiau ymwybyddiaeth ofalgar?
- Pa gyfleoedd dysgu sydd ar gael yn y gymuned? Pwy all eu defnyddio?
- A oes ysgolion yn ardal y cynllun? Sut maen nhw'n perfformio? A yw pobl leol yn defnyddio ysgolion a cholegau y tu allan i'r ardal, ac os felly sut?
- Pa wasanaethau a chyfleusterau sy'n cael eu defnyddio y tu allan i ardal y cynllun?

## TWRISTIAETH

Mae twristiaeth yn gwneud cyfraniad hanfodol i economi Conwy. Mae atyniadau twristiaid sydd ar agor drwy'r flwyddyn yn hanfodol i ffyniant a llesiant yr ardal a'r economi leol. Mae'r prif ardaloedd llety ymwelwyr yn y cychfannau gwyliau glan-môr ac mae twristiaid yn cael eu denu gan amgylchedd naturiol ac adeiledig unigryw'r ardal a'r agosatrydd at Barc Cenedlaethol Eryri. Mae'n bwysig gwarchod yr atyniadau a'r cyfleusterau traddodiadol a gwella ansawdd cyffredinol y llety sydd eisoes ar gael, yn ogystal â hyrwyddo atyniadau y tu allan i'r tymor gwyliau, gan ddiogelu nodweddion amgylcheddol a threftadaeth ar yr un pryd. Gallai annog gweithgareddau awyr agored fel beicio, cerdded a thwristiaeth amgylcheddol a threftadaeth fod o gymorth i gynnal y diwydiant twristiaeth a chymunedau lleol.

### CWESTIYNAU I'W GOFYN:

- A yw twristiaeth yn bwysig yn ardal y cynllun?
- Beth yw'r effeithiau cadarnhaol a sut gellir hybu twristiaeth?
- A yw twristiaeth yn dod ag unrhyw heriau a sut gellir mynd i'r afael â'r rhain?
- Am ba gyfnod yn ystod pob blwyddyn mae twristiaeth yn bwysig?

### 3 – ADEILADAU A CHYFLEUSTERAU

Mae'r adran hon yn edrych ar yr adeiladau sydd yn eich lle a sut mae'r gymuned yn gweithredu yn ei hamgylchedd. Bydd yr adran hon yn eich helpu i ddeall pa gyfleusterau sydd ar gael i bobl leol, y ddarpariaeth dai, effaith newid yn yr hinsawdd ac ardaloedd sydd angen eu gwella neu eu hadnewyddu.



#### ADEILADAU A MANWERTHU

Un ffordd dda o ddeall eich lle yw nodi'r prif adeiladau sy'n rhoi ei gymeriad unigryw iddo. Edrychwch ar yr adeiladau sydd yn rhan o'ch anheddiad a sut maent wedi'u trefnu. Ble mae'r gwahanol fathau o adeiladau? A oes clystrau neu barthau manwerthu, cartrefi, adeiladau cyhoeddus, diwydiant, a masnach? Efallai bydd adeiladau cyhoeddus pwysig, fel eglwysi, capeli, amgueddfeydd a neuaddau tref neu bentref yn fwy amlwg gan eu bod yn dalach, yn fwy neu o arddull a deunydd gwahanol i'r hyn sydd o'u cwmpas. Chwiliwch am ardaloedd lle ceir adeiladau neu ddatblygiadau newydd. Yn yr enghreifftiau gorau, mae datblygiadau diweddar yn cael eu hysbrydoli gan y pethau o'u cwmpas, ac yn cynnwys dyluniadau o ansawdd uchel sy'n ymateb i'r lle. Mewn enghreifftiau gwael, mae'r adeiladau newydd hyn yn ymddangos fel rhai a '*allai fod yn unrhyw le*'.

Mae'r deunyddiau - carreg, coed, brics, rendr, teils, ac ati - yn diffinio'r palet o liwiau a gweadau sy'n nodweddu lle. Edrychwch yn agosach. Pa fanylion, lliwiau a gweadau sy'n rhoi cymeriad unigryw i'ch lle? Edrychwch am themâu a nodweddion tebyg yn siâp a deunyddiau'r toeau, simneiau, patrymau'r ffenestri, lliwiau, manylion o amgylch y drysau a phortshys, blaenau'r siopau ac addurniadau'r ffasadau.

Gall siopau, caffis a bwytai wella bywiogrwydd a natur atyniadol trefi a chanolfannau lleol, yn ogystal â darparu swyddi a gwasanaethau defnyddiol ar gyfer y gymuned. Meddyliwch am fanwerthu yn eich ardal, gan gynnwys y mathau o siopau a'u maint, ac a ydynt yn siopau annibynnol neu'n perthyn i siop gadwyn fwy. Ystyriwch i ble mae pobl eich ardal yn mynd i siopa am nwyddau gwahanol, fel bwyd neu ddillad, a sut maent yn mynd yno. A yw'r cynnig manwerthu yn eich ardal yn denu pobl o'r tu hwnt i'r ardal?

Defnyddiwch eich mapiau a thynnwch ffotograffau i gofnodi'r mathau o adeiladau, eu lleoliad, defnydd, deunyddiau, lliwiau a manylion.

## CWESTIYNAU I'W GOFYN:

- Ble mae'r mathau gwahanol o adeiladau?
- Ble mae adeiladau cyhoeddus pwysig a thirnodau? Ydyn nhw yn y canol, neu ar y cyrion?
- Pam mae pobl yn eu hoffi?
- Pa fath o flaenau a ffasadau sydd arnynt, er enghraifft blaenau'r siopau? A oes yna arddangosfeydd deniadol neu gaeadau dur plaen?
- Pa ddeunyddiau a ddefnyddir yn eich lle (carreg, llechi, coed, rendr, gro chwipio, coblau)?
- A oes un deunydd amlwg? Pa liwiau, patrymau a gweadau allwch chi eu gweld?
- A oes unrhyw adeiladau sy'n ddolur i'r llygad neu sydd angen eu hatgyweirio?
- Ble mae'r mathau gwahanol o siopau, caffis a bwytai?
- A oes yna siopau annibynnol neu siopau cadwyn mwy?
- Ble mae pobl yn eich ardal yn mynd i siopa?

## TAI

Er mwyn bod yn llwyddiannus, mae angen i gymunedau ddarparu amrywiaeth o gyfleoedd tai ar gyfer amrywiaeth eang o bobl am bris sydd o fewn eu cyrraedd. Gall hyn gynnwys eiddo ar rent, tai cymdeithasol neu fforddiadwy, tai ar gyfer pobl sy'n prynu am y tro cyntaf, fflatiau, tai hygyrch a thai ymddeol. Mewn rhai lleoedd, gall mewnfudo neu brinder tai arwain at godi prisiau tai, gan atal pobl ifanc rhag camu ar yr ysgol dai; mewn lleoedd eraill gall diffyg swyddi a chyfleoedd arwain at allfudo a thai gwag.

Mae'n hanfodol i ddyfodol Bwrdeistref Sirol Conwy bod anghenion y boblogaeth a'r newidiadau yn natur aelwydydd a ragwelir yn cael eu diogelu a bod strwythur oedran mwy cytbwys yn cael ei hybu drwy ddatblygu anheddau hygyrch sydd wedi'u cynllunio'n dda ac sydd o'r math, maint a deiliadaeth gywir. Gallwch gael rhagor o wybodaeth am yr anghenion tai a ragwelir yn eich ardal gan Dîm Cynllun Lle eich Awdurdod Lleol.

Trwy archwilio'r farchnad dai byddwch yn cael cipolwg ar y mathau o dai sydd ar gael a pha mor fforddiadwy yw'r tai hynny ai peidio. Gall asiantwyr tai lleol neu beiriannau chwilio eiddo ar-lein ddweud llawer wrthych am dueddiadau'r farchnad leol. Gellir defnyddio data'r cyfrifiad i edrych ar fathau o lety a maint anheddau. Mae trefnu arolwg neu ddigwyddiad sy'n ystyried yr angen am dai yn ffordd ddefnyddiol iawn o gasglu barn pobl leol. Defnyddiwch yr wybodaeth a ddarperir gan Dîm Cynllun Lle eich Awdurdod Lleol i ddarganfod a oes unrhyw safleoedd eraill wedi'u nodi ar gyfer tai yn y dyfodol, ac ym mhle mae'r safleoedd rheini.

## CWESTIYNAU I'W GOFYN:

- Beth yw cyflwr y farchnad dai yn eich ardal? Sut mae'r prisiau wedi newid?
- A oes digon o dai i ddiwallu'r angen? A oes ardaloedd sy'n tyfu ac ardaloedd lle ceir tai gwag?
- Faint yw oed yr ardaloedd o dai? A yw tai yn ddud i'w cynhesu?
- Pa fathau o ddeiliadaeth sydd yn eich ardal? A yw'r perchnogion yn byw yn y tai neu a yw'r tai ar rent? Ai landlordiaid cymdeithasol sy'n berchen arnynt?



Bydd edrych ar y farchnad dai'n rhoi gwybodaeth i chi am fforddiadwyedd, tueddiadau'r farchnad a'r mathau o dai sydd ar gael

## NEWID YN YR HINSAWDD A CHYNALIADWYEDD

Mae'n bwysig bod aneddiadau yng Nghonwy yn gallu addasu i newidiadau sy'n gysylltiedig â'r hinsawdd ac ynni. Bydd ystyried ffynonellau ynni adnewyddadwy, peryglon o lifogydd a'r gallu i addasu i ddigwyddiadau tywydd eithafol yn helpu i wneud aneddiadau yn fwy cydnherth. Ystyriwch y peryglon y gallai eich ardal eu hwynebu yn y dyfodol a sut gallech chi fynd i'r afael â'r peryglon hyn o fewn cwmpas eich cynllun.

Bydd y Cyngor yn rhoi cymorth i gynnal astudiaethau manylach a gweithgorau penodol er mwyn nodi materion o bwys i gymunedau yn nhermau rhwydweithiau gwresogi rhanbarthol, yn benodol mewn perthynas â llwythi gwres angorfeydd ac ardaloedd nad ydynt yn derbyn cyflenwad nwy. Bydd y Cyngor hefyd yn ceisio gwneud y mwyaf o etifeddiaethau cadarnhaol a ddaw yn sgil unrhyw brosiectau ynni adnewyddadwy mwy o faint fel ffermydd solar a chynlluniau ynni'r llanw. Mae'n bosibl bod arian ar gael i grwpiau cymunedol yn sgil y prosiectau hyn.

## CWESTIYNAU I'W GOFYN:

- Pa mor gydnherth yw'r gymuned i effeithiau tebygol a rhagweladwy newid yn yr hinsawdd?
- A oes unrhyw gynlluniau gwella ynni lleol?
- A oes gan unrhyw grwpiau lleol ddiddordeb mewn cynaliadwyedd amgylcheddol?
- A oes unrhyw ardaloedd sy'n debygol o ddirodded llifogydd?
- Beth yw prif ffynhonnell ynni y gymuned?
- Beth yw ôl-troed carbon cyfartalog y bobl sy'n byw yn y gymuned?

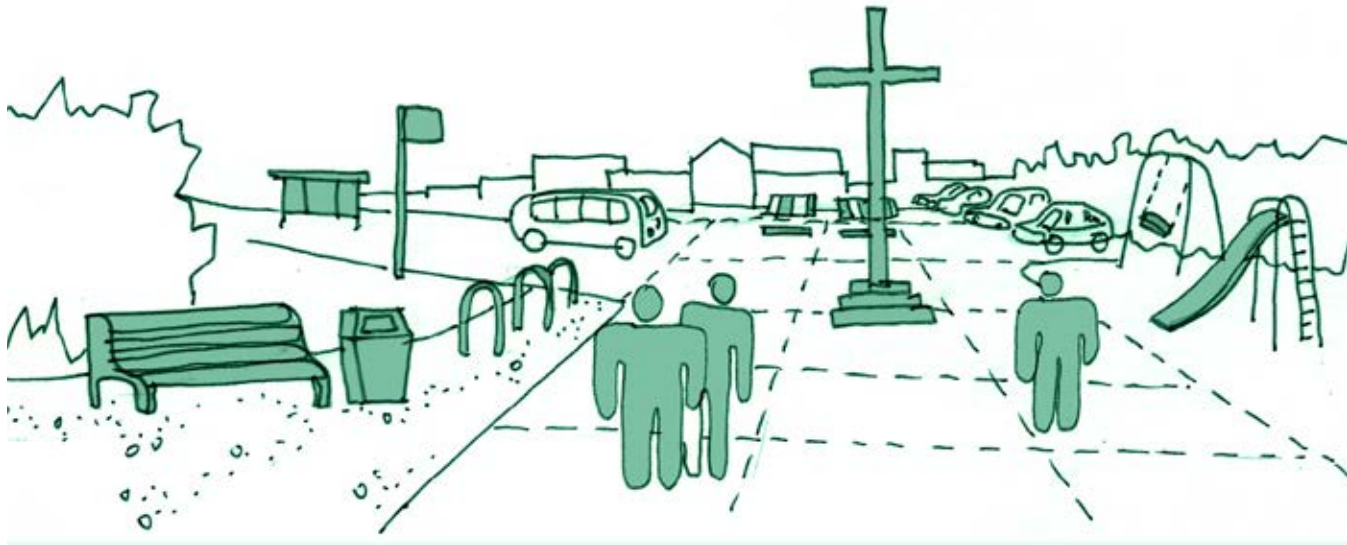


Gall fflach lifogydd amharu ar gymunedau a chael effaith ddinistriol arnynt



## 4 – BYWYD RHWNG ADEILADAU

Mae mannau cyhoeddus o'n cwmpas ym mhobman ac rydym yn eu defnyddio bob dydd: y strydoedd rydym yn eu defnyddio wrth fynd i'r gwaith neu'r ysgol, y parciau lle rydym yn mynd â'r ci am dro, y caeau chwarae lle mae'r plant yn chwarae, y corneli lle byddwch yn taro ar eich ffrindiau, mannau hamdden fel rhandiroedd a chaeau chwaraeon, a'r sgwariau lle mae pobl yn cynnal dathliadau a marchnadoedd.



Mae trigolion ac ymwelwyr yn cael profiad agos o'r lleoedd rhwng adeiladau, ac maent yn fannau cymdeithasol pwysig ar gyfer symud, cyfarfod a dod ar draws pobl. Mae strydlun sydd wedi ei gynllunio a'i gynnal yn dda yn cael effaith economaidd ehangach – drwy gynyddu nifer y bobl sy'n defnyddio canol trefi; ac effaith gymdeithasol – drwy greu hwyl a rhydwch yn ystod digwyddiadau, cyfarfod ar hap a chymdeithasu; a buddion iechyd – drwy annog pobl i dreulio amser yn yr awyr agored. Mae sicrhau bod cysylltiadau diogel a hygyrch rhwng y mannau hyn ar gyfer cerddwyr, cerbydau, beiciau a thrafnidiaeth gyhoeddus yn hollbwysig i'w llwyddiant.

## MYNEDIAD A CHYSYLLTIADAU

Mae ansawdd y cysylltiadau a pha mor hygyrch a hawdd yw hi i bobl symud o gwmpas y lle yn gallu cael effaith fawr ar yr ymdeimlad o groeso a pha mor ddiogel mae pobl yn teimlo. Mae gan y rhan fwyaf o leoedd hierarchaeth o ran y mathau o ffyrdd, sy'n amrywio o gerbytyffyrdd deul i strydoedd, lonydd a strydoedd cefn. Rhoddir y lle blaenaf i geir fel arfer, ond mewn llawer o leoedd mae pwysau cynyddol i unioni'r cydbwysedd rhwng cerbydau, cerddwyr a beicwyr. Gall hyn arwain at fwy o ryngweithio cymdeithasol, hybu masnach, a lleihau damweiniau. Dylid ystyried strydoedd yn lleoedd diogel a chymdeithasol lle gall pobl fwy a mwynhau.

Mae rhwydweithiau trafndiaeth gyhoeddus da a llwybrau diogel a chyfleus i gerddwyr a beiciau yn helpu i gysylltu pobl â swyddi, gwasanaethau a chyfleusterau, ac yn ffordd o leihau problemau parcio a thagfeydd traffig ar yr un pryd. Meddyliwch am y teithiau y mae'n rhaid i bobl yn eich cymuned fynd arnynt, a pha mor dda mae lleoedd, gwasanaethau a chyfleusterau wedi'u cysylltu â'i gilydd. Gallwch nodi llwybrau bysiau a threnau a llwybrau cerdded a beiciau ar fap.

Mae Deddf Teithio Llesol (Cymru) yn ei gwneud yn ofynnol i awdurdodau lleol yng Nghymru fapio a chynllunio ar gyfer llwybrau teithio llesol addas, ac adeiladu a gwella eu seilwaith ar gyfer cerdded a beicio. Trwy gysylltu safleoedd allweddol fel manau gwaith, ysbytai, ysgolion ac ardaloedd siopa â llwybrau teithio llesol, mae'r Ddeddf yn annog pobl i ddibynnu llai ar eu ceir wrth wneud teithiau byr. Gan ddefnyddio eich mapiau a'r wybodaeth a gafwyd gan Dîm Cynllun Lle eich Awdurdod Lleol, meddyliwch am effaith pob dull trafndiaeth a'u pwysigrwydd cymharol.

## CWESTIYNAU I'W GOFYN:

- Pa mor dda yw'r cysylltiadau rhwng lleoedd, gwasanaethau a chyfleusterau yn eich ardal?
- A oes yna rwydweithiau trafndiaeth gyhoeddus rheolaidd, cyfleus a fforddiadwy? Ble mae'r rhain yn mynd?
- Ble mae'r llwybrau cerdded a beicio? A ydynt yn teimlo'n ddiogel i'w defnyddio? A ydynt yn gyfleus ar gyfer teithiau bob dydd?
- Ble mae'r traffig mwyaf a'r lleiaf? A oes unrhyw fannau lle ceir gwrthdaro rhwng gwahanol ddefnyddwyr y ffyrdd?
- Ble mae'r meysydd parcio? Faint o fannau parcio sydd yno a pha mor brysur ydynt?
- Sut mae pobl yn gwybod eu bod wedi cyrraedd eich lle?
- Pa mor ddibynnol yw'r trigolion ar geir preifat er mwyn teithio i'r gwaith, addysg neu wasanaethau eraill (e.e. iechyd)?
- Ble mae'r arosfannau bysiau neu drenau a'r safleoedd lle mae tacsis yn gollwng teithwyr?



Gall llwybrau teithio diogel fel llwybrau beiciau annog dulliau trafndiaeth iach

## MANNAU CYHOEDDUS

Nodwch y manau cyhoeddus pwysicaf yn eich lle ac ystyriwch sut maent yn cael eu defnyddio ar wahanol amseroedd o'r dydd, wythnos, mis a'r flwyddyn. Lleoliad marchnadoedd lleol, dathliadau, digwyddiadau a'r goeden Nadolig yw canolbwynt bywyd lleol. Pa ddigwyddiadau sy'n cael eu cynnal a pha mor aml? Sut mae pobl yn dod i'r digwyddiadau hyn? A yw manau cyhoeddus yn teimlo fel calon eich lle?

Meddyliwch am bob agwedd sy'n gysylltiedig â manau cyhoeddus: ystyriwch pa leoedd sy'n dal yr haul, nifer y rhwystrau (arwyddion, rhwystrau neu feinciau sydd wedi'u gosod mewn manau gwael) sy'n amharu ar lif symudiad; faint o wyrddni sydd yno; faint o le sy'n cael ei roi i gerbydau, cerddwyr a beicwyr; pa mor hawdd a diogel yw hi i gyrraedd yr ysgol ac adeiladau cyhoeddus; pa mor gyfforddus yw hi i symud o amgylch eich lle; a, pha mor gymdeithasol yw'r strydoedd.

### CWESTIYNAU I'W GOFYN:

- A oes prif sgwâr neu ardal werdd yn eich lle, neu gyfres o fannau?
- Sut maent yn cael eu defnyddio drwy gydol y flwyddyn?
- Pa elfennau sydd yn y manau hyn – er enghraifft, cofadeiladau, coed, dŵr, palmentydd, parcio, arosfannau bysiau neu feiciau?
- A yw'r manau cyhoeddus yn lleoedd braf i dreulio amser ynddynt?

## PARCIAU A MANNAU GWYRDD

Pa mor wyrdd yw eich ardal? Mae seilwaith gwyrdd tref yn cynnwys coed ar y strydoedd, ymylon ffyrdd a gwrychoedd, pocedi o barciau, ardaloedd gwyrdd, mynwentydd, parciau, rhandiroedd, glannau afonydd, yn ogystal â chysylltiadau llwyddiannus â'r dirwedd ehangach. Mae manau gwyrdd llwyddiannus yn dod â buddion ehangach drwy annog bioamrywiaeth, rhyngweithio cymdeithasol, ymarfer corff a chwarae. Mae lleoedd sydd â manau gwyrdd o ansawdd uchel yn denu buddsoddiad economaidd ac yn cael eu gweld fel lleoedd da i fyw a gweithio ynddynt, ac mae plant yn cymdeithasu'n well lle mae lleoedd da i chwarae yn yr awyr agored. Gall manau gwyrdd sydd wedi'u cynllunio a'u cynnal yn dda ac sy'n berthnasol i'r dirwedd a threftadaeth fod yn elfen bwysig o hynodrwydd yr ardal.

Mae rhai parciau a gerddi o arwyddocâd hanesyddol neu dreftadol ac wedi'u rhestru ar Gofrestr Cadw/ ICOMOS. Ni ddylai datblygiad newydd sy'n cael ei gynnig o fewn lleoliad Parc a Gardd Hanesyddol Gofrestredig neu sy'n effeithio ar ei leoliad, gael effaith andwyol ar ei ddi-ddordeb arbennig. Mae gan yr Awdurdod Lleol gyfrifoldeb i sicrhau na fydd cynigion datblygu mewn tirweddau hanesyddol, parciau a gerddi yn niweidio cymeriad arbennig yr asedau hyn.

Defnyddiwch eich mapiau i farcio'r gwahanol fathau o fannau gwyrdd, a chofnodwch y rhain â ffotograffau. Pa fath o bethau fyddai'n gallu cael eu gwneud i'w gwella ac annog amrywiaeth eang o ddefnyddwyr? Ystyriwch pa mor dda yw'r cysylltiadau â'r ardaloedd hyn a pha mor ddiogel ydynt i'w cyrraedd a'u defnyddio.

### CWESTIYNAU I'W GOFYN:

- Pa fathau o fannau gwyrdd sydd yn eich lle, a ble mae'r rhain? Pa rai yw'r parciau a manau gwyrdd mwyaf poblogaidd? Pwy sy'n berchen arnynt?
- A oes unrhyw un o'r parciau a gerddi wedi'u gwarchod, er enghraifft fel Parciau Hanesyddol Cofrestredig?
- A yw'r manau gwyrdd wedi'u cysylltu'n dda â'i gilydd?
- A ydynt yn cael eu cynnal yn dda?
- A oes amrywiaeth o weithgareddau gwahanol ar gael ynddynt?
- A yw manau gwyrdd yn cysylltu â'r tirlun ehangach?



Mae mannau cyhoeddus dan do ac yn yr awyr agored yn hanfodol i greu cymunedau cydlynol

## STRYDLUN


Gwylwch lle rydych yn cerdded! Edrychwch i lawr ar arwynebau'r strydoedd, llwybrau a phalmentydd. O beth maent wedi'u gwneud? A ydynt mewn cyflwr da? A ydynt yn creu argraff dda? Yr arwynebau hyn yw cefndir eich lle, yn creu'r argraff gyntaf i ymwelwyr ac yn diffinio'r llwybrau lle gall cerddwyr, beicwyr a cherbydau symud o amgylch. Meddyliwch pa mor addas yw'r deunyddiau i bobl hŷn a phobl anabl eu defnyddio.

Gall defnyddio un deunydd ar arwynebau uno'r dref, ond gellir defnyddio deunyddiau gwahanol i nodi mannau croesi, llwybrau cerbydau a llwybrau beiciau. Mae arwynebau sydd mewn cyflwr gwael gyda phalmentydd wedi torri, sbwriel, tyllau, problemau draenio, gwaith trwsio gwael, gwm cnoi neu chwyn yn cael effaith negyddol ar yr ymdeimlad o le, ac yn gallu peryglu diogelwch cerddwyr.

Mae dodrefn stryd, fel meinciau, blychau plannu, bolardiau, raciau dal beiciau, biniau ac arwyddion yn gwneud gwahaniaeth i olwg a theimlad eich lle, ac yn dylanwadu ar y ffordd mae pobl yn mwynhau'r mannau cyhoeddus. Cerddwch o amgylch gan gofnodi lleoliad y dodrefn stryd a nodi pa mor dda maent yn cael eu cynnal. Meddyliwch am yr amgylchedd - ar beth fyddwch chi'n edrych pan fyddwch yn eistedd ar fainc? Ydych chi'n eistedd yn yr haul neu wedi eich cysgodi rhag y gwynt a'r glaw? A yw hi'n dawl neu'n swllyd? Mae dodrefn stryd yn cael eu newid a'u trwsio o dro i dro, gan olygu y gellir cael sawl math gwahanol o feinciau, biniau a bolardiau. Os defnyddir un math o ddodrefn stryd bydd hyn yn cryfhau hunaniaeth eich lle.

## CWESTIYNAU I'W GOFYN:

- A yw llwybrau yn ddiogel ac yn gyfforddus i'w defnyddio gan bob defnyddiwr? A ydynt yn cael eu cynnal yn dda? A oes ardaloedd sydd angen eu trwsio neu eu newid?
- Pa fathau gwahanol o ddeunyddiau a dodrefn stryd allwch chi eu nodi?
- A oes gennych ddodrefn stryd unigryw, neu a yw'n dod o'r 'catalog cyffredin i bobman'?
- A yw'r dodrefn stryd a'r planhigion yn cael eu cynnal yn dda? A oes angen eu trwsio neu eu newid?



**CAM 3**  
**DADANSODDI**  
**CANFYDDIADAU**  
**AC YMGYSYLLTU**  
**Â'R GYMUNED**  
**EHangach**

1 Sefydlu Tîm Cymunedol Lleol

2 Darganfod mwy am eich lle

3 Gwerthuso eich lle

4 Drafftio eich Cynllun Lle

5 Cytuno a Gweithredu eich Cynllun

# CAM 3

## DADANSODDI CANFYDDIADAU AC YMGYSYLLTU Â'R GYMUNED EHangach

Erbyn hyn bydd gennych lawer o wybodaeth am eich cymuned a'i hamgylchedd, ond beth mae hyn yn ei olygu a beth yw barn trigolion eraill?



### YN Y CAM HWN BYDDWCH YN:

- **DADANSODDI CANFYDDIADAU EICH ASTUDIAETHAU O'CH LLE**
- **YMGYSYLLTU Â'R GYMUNED EHangach YNGLŶN Â SYNIADAU I WELLA LLESIANT YR ARDAL AR SAIL EICH CANFYDDIADAU**

## DADANSODDIAD O GRYFDERAU, GWENDIDAU, BYGYTHIADAU, CYFLEOEDD (SWOT)

Un ffordd hawdd o ddod â'r wybodaeth rydych wedi ei chasglu ynghyd a gwneud synnwyr o'r cyfan yw gwneud dadansoddiad SWOT - cryfderau, gwendidau, bygythiadau a chyfleoedd. Mae hwn yn ffordd hawdd o werthuso eich lle o dan bedwar pennawd:

- **CRYFDERAU:** beth sy'n llwyddiannus a beth sy'n gosod eich lle ar wahân i eraill?
- **GWENDIDAU:** beth sydd ar goll, yn aflwyddiannus neu y gellid ei wella, neu beth sy'n gosod eich lle o dan anfantais?
- **CYFLEOEDD:** ble mae'r cyfleoedd i newid neu a oes ffactorau allanol sy'n cynnig cyfle i wneud gwelliannau?
- **BYGYTHIADAU:** a oes amodau sy'n niweidiol i lwyddiant neu gymeriad eich lle neu a allai niweidio'r tebygolrwydd y bydd yn gwella? A yw'n bosibl gwneud unrhyw beth i fynd i'r afael â'r rhain neu eu niwtraleiddio?

Ewch ati i wneud dadansoddiad fel yr uchod ar gyfer pob un o'r penawdau yng Ngham 2.

Dylai pawb gymryd rhan yn y dadansoddiad hwn. Bydd hyn yn sicrhau eich bod yn casglu sawl barn wahanol, ac yn datblygu atebion creadigol i bob un. Gall y dadansoddiad 'SWOT' eich helpu i ganfod themâu y gallwch fynd i'r afael â nhw yn eich Cynllun Lle.

Gallwch fynd i'r afael â'r cyfleoedd a ddaw i'r amlwg mewn sawl ffordd wahanol: fel prosiectau paratoadol a all fod yn sail i ddatblygiad eich Cynllun Lle (er enghraifft, dadansoddiad traffig); fel argymhellion a chanllawiau yn eich lle; a chymau gweithredu dymunol y dylid ymdrechu i'w cyflawni yn y dyfodol. Bydd gweithio gyda swyddog Tim Cynllun Lle eich Awdurdod Lleol yn eich helpu i nodi meysydd lle gallwch gael effaith a gall y swyddog eich cynghori ar hyfywedd eich syniadau.

Bydd y broses hon yn eich helpu i wyntyllu syniadau ar gyfer eich Cynllun Lle ar sail y dystiolaeth rydych wedi ei chasglu.

### CWESTIYNAU I'W GOFYN:

- Sut gallwn ni adeiladu ar ein cryfderau?
- Sut gallwn ni wella ein meysydd gwan?
- Sut gallwn ni fanteisio ar gyfleoedd, yn awr ac yn y dyfodol?
- Sut gallwn ni fynd i'r afael â phob bygythiad?



Enghraifft o ddadansoddiad 'SWOT', a luniwyd gan grŵp cymunedol



Ymgysylltu â'r gymuned ehangach drwy weithgareddau ac arddangosfeydd

## YMGYSYLLTU Â'R GYMUNED

Efallai eich bod wedi gweithio'n agos gydag aelodau o'ch cymuned i archwilio eich lle, ond yn awr mae'n amser i chi ymgysylltu â'r gymuned ehangach ynglyn â syniadau ar gyfer gwella llesiant yr ardal ar sail canfyddiadau eich holl waith gwerthuso. Trafodwyd syniadau ar gyfer digwyddiadau ymgynghori yng Ngham 1. Yn awr mae'n amser i edrych arnynt eto a phenderfynu beth yw'r ffordd orau o gael mewnbwn pobl leol ac, yn benodol, y bobl hynny yn y gymuned sy'n anodd eu cyrraedd.

Mae llawer o enghreifftiau o ddulliau ymgynghori dychmygus y gellid eu defnyddio a fydd yn cynhyrchu mathau gwahanol o adborth, o ddata strwythuredig i ddehongliadau personol. Gallech ystyried:

- Holiadur deiliaid tai - ar-lein neu o ddrws i ddrws neu mewn digwyddiadau i gael safbwynt ehangach a thystiolaeth o ofynion ac anghenion y gymuned
- Gweithdai a digwyddiadau cymunedol gydag amrywiaeth o bobl
- Pecyn cymorth ymgysylltu cymunedol (gan gynnwys y cyfryngau cymdeithasol)
- Sesiynau cynhyrchu neu wyntyllu syniadau
- Gweithdai ar gyfer grwpiau bach neu drafodaethau sy'n canolbwyntio ar faterion penodol gyda grwpiau sy'n anodd eu cyrraedd, fel pobl ifanc neu bobl hŷn
- Defnyddio'r we, e-bost a'r cyfryngau cymdeithasol i ledaenu newyddion a syniadau
- Gweithdai gydag ysgolion a cholegau
- Gosod bwrdd yn cynnwys eich holl syniadau mewn digwyddiadau poblogaidd fel marchnadoedd a ffeiriau
- Gofyn am sylwadau ar bapur gludiog ('post it notes'), a'u casglu ar wal
- Cynnal arddangosfeydd a digwyddiadau mewn siopau gwag
- Adeiladu hysbysfwrdd 'wal gymunedol' i arddangos eich gwybodaeth ddiweddaraf
- Gweithio gydag artistiaid lleol i archwilio eich lle drwy weithdai rhyngweithiol
- Cynnal 'ffotofarathon' - Cystadleuaeth: y 6 ffotograff gorau ar 6 thema a ddewisir gennych mewn 6 awr
- Marcio'r map - gosod map i fyny mewn digwyddiad a gofyn i bobl beth maent yn ei garu, ei gasáu, a beth fyddent yn ei newid
- Teithiau cerdded tywysedig - cofio'r pethau mae pobl yn cyfeirio atynt fel asedau
- Gofyn i grwpiau cymunedol dynnu llun o'u hardal a nodi eu canfyddiadau

Gwnewch yn siŵr eich bod yn cofnodi'n ofalus yr adborth a gesglir gan y gymuned mewn unrhyw ddigwyddiad neu weithgaredd y byddwch yn ei drefnu, a'i gadw fel cofnod o'ch gwaith ymgynghori. Gall hyn gynnig tystiolaeth o gefnogaeth ar gyfer eich Cynllun Lle, neu gall godi pryderon neu awgrym syniadau eraill nad ydych wedi'u hystyried efallai. Bydd rhestr o enwau a chysylltiadau'r bobl a ddaw i'ch digwyddiadau hefyd yn ddefnyddiol iawn. Gallech ystyried cofnodi digwyddiadau ar recordiadau sain, fideo neu ffotograffiaeth neu ddefnyddio taflenni adborth i'w llenwi gan bobl leol neu'r bobl sydd yn eu holi. Hefyd, gellid rhoi cyhoeddusrwydd i'r digwyddiadau a'u cofnodi ar wefan y Cynllun Lle.



# CAM 4 YSGRIFENNU EICH CYNLLUN

1 Sefydlu Tîm Cymunedol Lleol

2 Darganfod mwy am eich lle

3 Gwerthuso eich lle

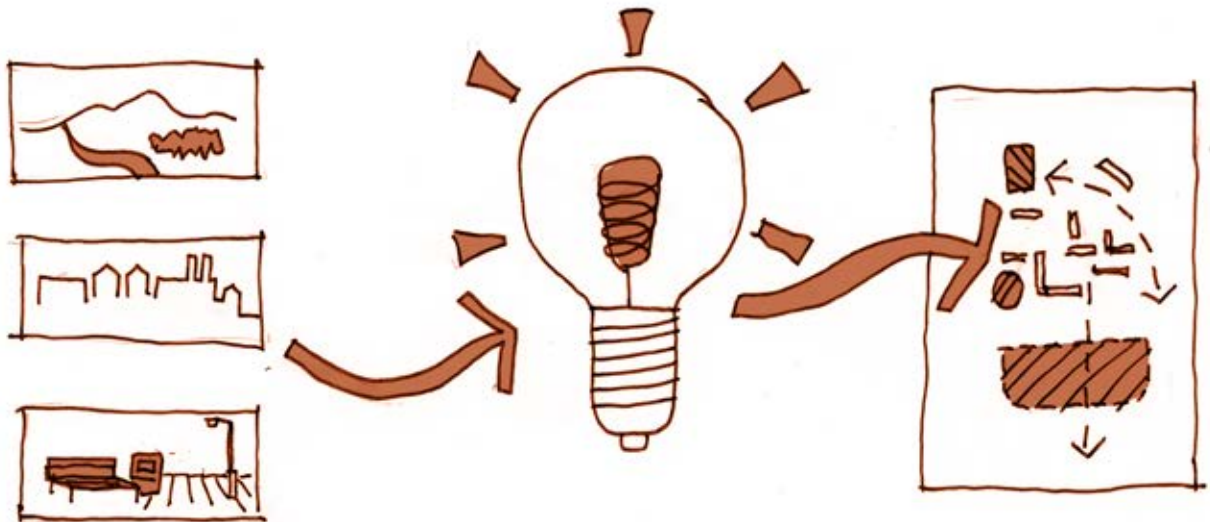
4 Drafftio eich Cynllun Lle

5 Cytuno a Gweithredu eich Cynllun

## CAM 4

# YSGRIFENNU EICH CYNLLUN

Mae hi bellach yn amser i chi ddechrau cynllunio! Erbyn hyn dylech fod â syniad da o gryfderau a gwendidau eich lle a'r cyfleoedd a bygythiadau. Yn y cam hwn bydd Bwrdd Cymunedol eich Cynllun Lle yn adeiladu ar eich gwaith gwerthuso ac ymgynghori i greu Cynllun Lle sy'n cyfleu eich syniadau i wella eich ardal.



### YN Y CAM HWN BYDDWCH YN:

- **CYTUNO AR WELEDIGAETH NEU NIFER O THEMÂU ALLWEDDOL SY'N MYND I'R AFAEL Â'R MATH O LE YR HOFFECH EI GAEL YN Y DYFODOL**
- **CYTUNO AR GYNLLUN I GYFLAWNI HYN, GAN GYNNWYS, LLE BO HYNNY'N BERTHNASOL, POLISIÂU AR GYFER GWNEUD PENDERFYNIADAU YNGLŶN Â CHYNLLUNIO A CHYNLLUN GWEITHREDU ER MWYN NODI SUT BYDDWCH YN MYND I'R AFAEL Â'R MATERION A NODWYD.**

## PARATOI CYNLLUN LLE

Bydd eich Cynllun Lle yn seiliedig ar y materion a'r amcanion a nodwyd gan Fwrdd Cymunedol eich Cynllun Lle, trigolion a rhanddeiliaid eich ardal, a dylai fynd i'r afael â'r prif bryderon sy'n codi o'ch gwerthusiad. Dylai'r Cynllun gynnwys polisiau manwl sy'n mynd i'r afael â materion sy'n bwysig i'r ardal. Bydd y polisiau hyn yn ategu'r rheini sydd eisoes mewn grym mewn dogfennau statudol ac yn gwneud y polisiau strategol yn y dogfennau hyn yn benodol i'ch lle chi. Bydd y cynllun yn llywio cyfeiriad Bwrdd Cymunedol eich Cynllun Lle neu Gyngor Tref/Cymuned a phartneriaid ar gyfer y blynyddoedd i ddod. Os byddwch yn gweithio gyda Thîm Cynllun Lle eich Awdurdod Lleol i fabwysiadu eich Cynllun Lle, bydd yn dod yn rhan bwysig o'r broses o wneud penderfyniadau ar geisiadau cynllunio.

Mae'n bwysig nodi nad yw'r Cynllun Lle, ar ôl iddo gael ei fabwysiadu, yn brosiect a gaiff ei oruchwylio gan y Cyngor Cymuned/Tref Lleol presennol yn unig. Bydd eich cynllun wedi cael ei ddatblygu ar y cyd gyda thrigolion eich ardal, ac ar eu rhan, a bydd yn cynnig glasbrint ar gyfer datblygu dros y blynyddoedd i ddod.

Wrth baratoi eich Cynllun Lle rydych yn cael cyfle i hyrwyddo dylunio o'r ansawdd uchaf yn eich ardal. Bydd eich gwerthusiad o'ch tref wedi ystyried y pethau sy'n rhoi cymeriad unigryw i'ch ardal chi a dylid dylunio datblygiadau newydd i wella hyn. Nod y Cynllun yw:

- Adrodd ar ganfyddiadau eich astudiaeth gymunedol
- Darparu gweledigaeth hirdymor, ar sail tystiolaeth ar gyfer dyfodol eich lle
- Darparu fframwaith ar gyfer ei gyflenwi
- Cefnogi gwaith ymgynghori pellach yn y gymuned a cheisiadau am arian

Bydd gan gynllun da'r nodweddion a ganlyn:

- Strategol
- Hirdymor - isafswm o 10 mlynedd
- Cadarn ac yn benderfynol o gael ei gyflawni
- Digon hyblyg i addasu i gyfleoedd
- Tryloyw ac agored

## GWEITHIO GYDA'R AWDURDOD CYNLLUNIO LLEOL

Mae'n bwysig bod eich cynllun yn cyd-fynd â ffiniau fframwaith polisi cynllunio lleol CBSC. Os yw eich cymuned o fewn ardal Parc Cenedlaethol Eryri mae Cynllun Datblygu Lleol (CDLI) sy'n disgrifio'r strategaeth gyffredinol ar gyfer yr ardal, maint a'r math o ddatblygiad a ddisgwylir, y mathau a'r graddau o ddatblygiad a gefnogir, a pholisiau amgylcheddol a chymdeithasol. Ymgynghorwyd yn helaeth ar hyn eisoes. Bydd Swyddog Tîm Cynllun Lle eich Awdurdod Lleol yn eich helpu i feithrin cysylltiad gyda'r fframwaith cynllunio lleol a deall beth mae hyn yn ei olygu ar gyfer eich ardal.



## SUT DDYLAI EICH CYNLLUN LLE EDRYCH?

Er mwyn i'ch cynllun gael ei ddarllen yn eang dylai fod yn gryno, clir a darluniadol. Mae diagramau, mapiau a lluniau arnodedig yn well na thudalen ar ôl tudalen o destun. Dylech allu diwygio neu ychwanegu eitemau i'r cynllun wrth iddo fynd yn ei flaen, a dylai fod ar gael i bawb mewn fformatau gwahanol. Gallai gynnwys yr adrannau a ganlyn:

### CEFNDIR

- Pwy ysgrifennodd y cynllun, pryd gwnaethant ei ysgrifennu a phwy sydd yn berchen arno?
- A yw'r cynllun wedi ei fabwysiadu fel Canllaw Cynllunio Atodol?
- Ar gyfer pwy mae'r cynllun ac at ba bwrpas a sut dylid ei ddefnyddio?
- Nodau ac amcanion y cynllun

### Y CYD-DESTUN PRESENNOL

- Disgrifiad o'ch cymuned a'r ardal o'i hamgylch (cyfeiriwch yn ôl at eich astudiaethau)
- Nodweddion y gymuned (cyfeiriwch yn ôl at eich astudiaethau)
- Cryfderau, gwendidau, cyfleoedd a bygythiadau
- Crynodeb o'ch canfyddiadau

### EICH GWELEDIGAETH NEU THEMÂU

- Eich datganiad o weledigaeth neu themâu allweddol
- Sut cafodd eich gweledigaeth neu themâu eu datblygu
- Sut maent yn ymateb i'ch tystiolaeth

### PROSES GYFLENWI

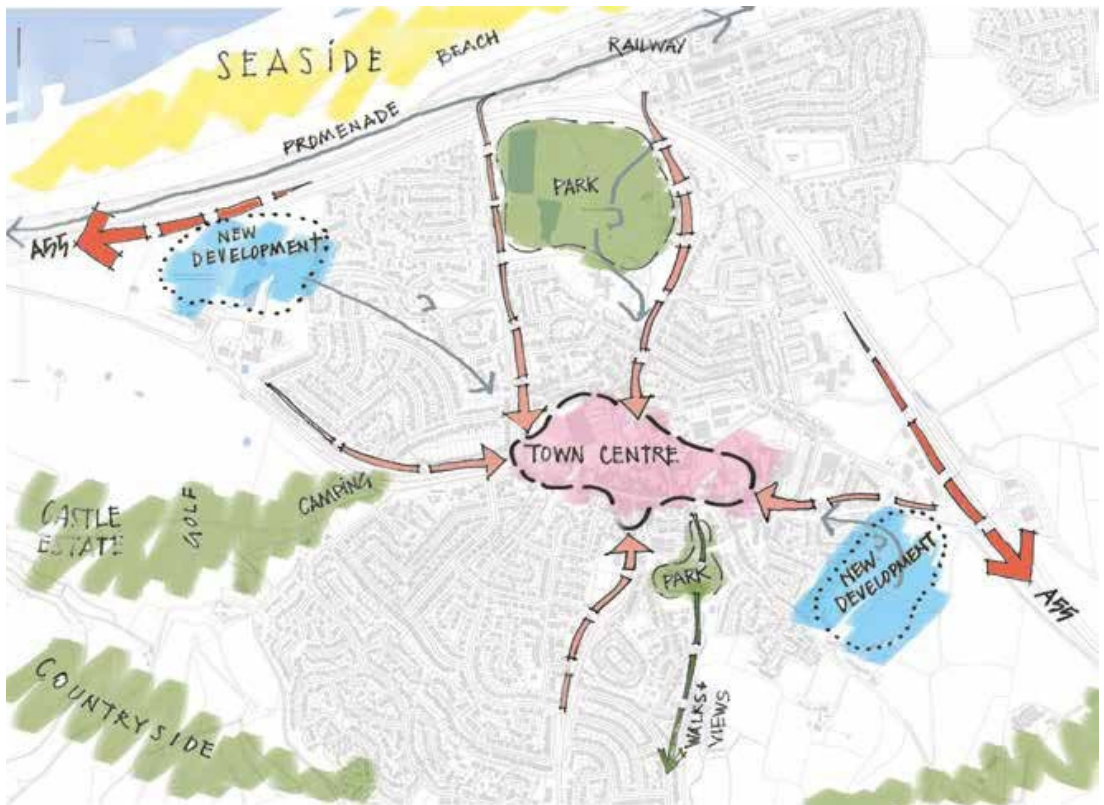
- Disgrifiwch y themâu allweddol sy'n cefnogi eich gweledigaeth
- Ar gyfer pob thema, disgrifiwch y materion a nodwyd, y dulliau o fynd i'r afael â'r materion, beth yw ystyr hyn ar gyfer y dyfodol, a pha ganlyniadau sy'n dod i'r amlwg
- Ar gyfer pob thema, lluniwch dabl yn cynnwys manylion camau gweithredu, amserlenni, amcangyfrif o'r gost a phwy sy'n gyfrifol am y camau gweithredu

### SICRHAU LLWYDDIANT

- Nodwch unrhyw ffactorau a allai fygwth y gwaith o'i gyflenwi
- Esboniwch sut caiff llwyddiant y cynllun ei fesur

## DATBLYGU GWELEDIGAETH

Bydd eich gweledigaeth yn ddatganiad cynhwysfawr o'r cyfeiriad ar gyfer eich lle dros gyfnod y cynllun. Dylai fod yn gryno, gan grynhoi prif nodweddion y cynllun, a bod yn seiliedig ar y dystiolaeth a'r safbwyntiau rydych eisoes wedi eu casglu. Os bydd eich gweledigaeth yn cael ei harwain gan safbwyntiau'r gymuned a'r dystiolaeth rydych wedi ei chasglu, bydd yn fwy tebygol o ddylanwadu ar yr Awdurdod Lleol ac Aelodau'r Cyngor. Bydd amcanion, nodau a chanlyniadau eich Cynllun Lle yn cael eu datblygu ar sail eich gweledigaeth.



Troi gweledigaeth yn gynllun

## DATBLYGU PROSES GYFLENWI

Ar ôl i chi ddiffinio eich gweledigaeth, bydd angen i chi osod amcanion sy'n fwy penodol ac amlinellu sut bydd y weledigaeth yn cael ei chyflawni. Bydd hyn yn creu fframwaith a fydd yn rhan allweddol o'ch Cynllun Lle, ac a gaiff ei ddefnyddio er mwyn cyfathrebu gwybodaeth i bobl leol, datblygwyr, dylunwyr, cynllunwyr a'r awdurdod lleol. Bydd yn blaenoriaethu prosiectau, denu nawdd, a nodi'r gweithdrefnau monitro.

Dylai Bwrdd Cymunedol eich Cynllun Lle benderfynu pa feysydd ddylech chi eu targedu er mwyn cyflawni eich gweledigaeth. Dylech gynhyrchu ac adolygu syniadau ar gyfer prosiectau, gan feddwl am dargedau ar unwaith, ac ar gyfer y tymor byr a'r tymor hir. Dylech ystyried mentrau a phrosiectau sydd eisoes yn bodoli yn y dref ac ystyried sut gall y cynllun ategu'r rhain.

Mae'n debygol y bydd gennych nifer o dargedau, a bydd rhai yn haws i'w cyrraedd nag eraill. Dylech drefnu pob un o'r camau gweithredu sydd eu hangen i gyrraedd eich targedau yn ôl eu pwysigrwydd, cefnogaeth gan bobl leol, a'r adnoddau ac amser sydd eu hangen i'w cwblhau. Cofiwch y bydd 'enillion cynnar' yn dangos i'r bobl leol bod eich cynllun yn cael effaith ar eu hardal.

Gall un o'r grwpiau allweddol fonitro a chydlynu'r cynllun os yw hynny'n briodol, ond bydd y gwaith o'i gyflenwi yn dibynnu ar nifer o randdeiliaid yn cymryd rhan i ddatblygu a chytuno ar yr amcanion a chymryd cyfrifoldeb dros eu cyflenwi.

Dylid rhannu'r fframwaith yn themâu gan nodi:

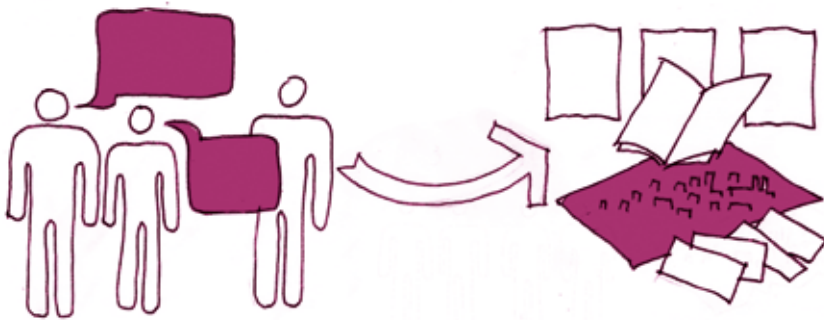
- Y materion a nodwyd ar gyfer pob thema a'u perthynas â'r weledigaeth
- Sut byddwch yn mynd i'r afael â'r materion
- Beth mae hyn yn ei olygu ar gyfer y dyfodol a pha ganlyniadau rydych yn gobeithio eu cyflawni
- Ffyrdd o gyflawni'r canlyniadau, gan gynnwys syniad o'r gost a'r amserlen
- Amserlenni tebygol (e.e.: 6-12 mis, 1-2 flynedd, 3-5 mlynedd, 5-10 mlynedd)
- Amcangyfrif o'r costau a ble gellid cael arian ar gyfer rhoi'r camau gweithredu ar waith (cyfeiriwyd eisoes at y costau)
- Unrhyw risgiau a allai atal y camau gweithredu rhag cael eu cyflawni, a sut gellir mynd i'r afael â'r rhain
- Rhanddeiliaid sy'n gyfrifol am y camau gweithredu
- Sut caiff llwyddiant ei fesur
- Pwy fydd yn gyfrifol am weithredu'r camau

# CAM 5 CYTUNO A GWEITHREDU EICH CYNLLUN

## CAM 5

# CYTUNO A GWEITHREDU EICH CYNLLUN

Ar ôl i chi baratoi eich cynllun, mae'n amser i chi gytuno ar yr egwyddorion yn ffurfiol gyda'r Awdurdod Cynllunio Lleol, rhanddeiliaid a phartneriaid, cyn lansio eich Cynllun Lle.



### YN Y CAM HWN BYDDWCH YN:

- **CYTUNO AR Y CYNLLUN YN FFURFIOL GYDA'R RHANDDEILIAID A PHARTNERIAID A NODWYD I GYFLENWI'R CAMAU GWEITHREDU**
- **RHOI CYHOEDDUSRWYDD I'R CYNLLUN**
- **DECHRAU CYFLENWI'R CAMAU GWEITHREDU A GYTUNWYD**
- **MONITRO'R GWAITH O GYFLENWI'R CYNLLUN A'I ADOLYGU O DRO I DRO**



## CYTUNO AR EICH CYNLLUN GWEITHREDU

Er mwyn i'ch cynllun gael ei gyflenwi, mae'n bwysig iawn bod yr holl bartneriaid a nodwyd wedi cytuno ar eu camau gweithredu yn y cynllun. I wneud hyn rydym yn awgrymu y dylid dilyn y camau a ganlyn:

- Cynnal digwyddiad i randdeiliaid
- Llunio datganiadau ysgrifenedig o gytundeb

## DIGWYDDIAD I RANDEILIAID

Yn awr mae'n amser i wahodd pawb yn ôl i edrych ar ganfyddiadau eich dadansoddiad, canlyniadau'r ymgynghoriad a'r cynllun gweithredu drafft. Dylech sicrhau bod cynrychiolwyr yr holl bartneriaid a nodwyd yn y cynllun yn dod ynghyd. Gallwch chi benderfynu sut rydych am drefnu'r digwyddiad, ond dylech roi cyfle i'r holl randdeiliaid edrych ar y cynllun gweithredu drafft a rhoi sylwadau. Un ffordd o wneud hyn yw trefnu pawb fydd yn dod i'r digwyddiad mewn grwpiau ar sail y gwahanol destunau yn y cynllun a darparu fersiynau print mawr o'r cynllun gweithredu ar gyfer ei drafod. Gwnewch yn siŵr bod y rhanddeiliaid yn ymwybodol o'r dadansoddiad rydych wedi ei wneud a sut mae hwn wedi llywio'r cynllun drafft. Gallech ofyn i'r grŵp feddwl am y pwyntiau a ganlyn:

- Pa gamau gweithredu sy'n flaenoriaeth
- Pa gamau gweithredu sy'n ddatganiadau o ddyhead ac yn bethau fyddai'n 'braf eu cael'
- A oes unrhyw gamau gweithredu na ellir eu cyflenwi (ac y dylid eu dileu)?
- A ddylid cynnwys unrhyw gamau gweithredu ychwanegol?

Yn dilyn y digwyddiad i randdeiliaid, dylai Bwrdd Cymunedol y Cynllun Lle adolygu'r cynllun gweithredu yn barod i gael ei gytuno yn ysgrifenedig gan y rhanddeiliaid.

## DATGANIADAU YSGRIFENEDIG O GYTUNDEB

Cyn i chi gwblhau'r cynllun, mae'n bwysig bod yr holl bartneriaid a enwyd wedi cytuno yn ysgrifenedig i delerau'r cynllun gweithredu. Os na fyddwch yn gallu sicrhau cytundeb rhanddeiliaid sy'n gyfrifol am gam gweithredu yn y cynllun, ni fyddwch yn gallu mabwysiadu'r cam gweithredu hwnnw.

Nid oes yn rhaid i'r cytundeb ysgrifenedig fod yn ffurfiol iawn, ond bydd yn rhaid i chi gael tystiolaeth i ddangos bod y rheini a enwir yn y cynllun wedi cytuno i wneud y camau gweithredu a ddynodwyd iddynt. Un ffordd hawdd o wneud hyn yw anfon e-bost at yr holl bartneriaid yn rhoi amser iddynt fwrw golwg dros y cynllun cyn cysylltu â chi. Efallai y byddant yn fodlon cytuno â'r camau gweithredu os gwneir rhai newidiadau. Yn yr achos hwn, bydd yn rhaid i'r panel rhanddeiliaid adolygu a chadarnhau a yw'r newidiadau yn dderbyniol neu a ddylid dileu'r cam gweithredu.

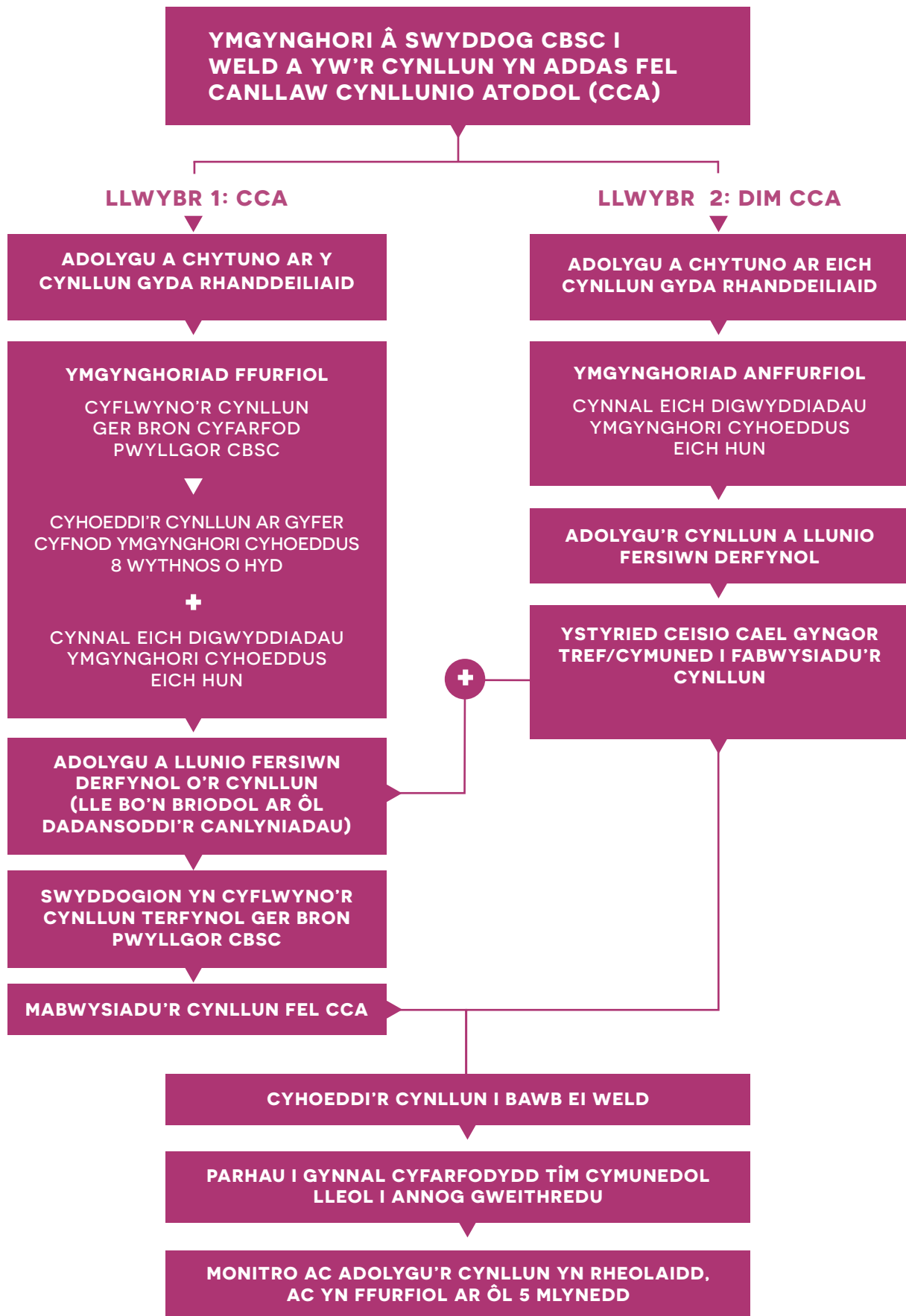
Mae'r cam hwn yn hollbwysig i weithrediad eich cynllun a dylid ei gofnodi yn eich cofnod ymgynghori.

## CYTUNO AR Y CYNLLUN FEL CANLLAW CYNLLUNIO ATODOL

Ar y cam hwn, dylech hefyd weithio gyda Thîm Cynllun Lle eich Awdurdod Lleol i gytuno a yw'r cynllun yn addas ar gyfer ei gyflwyno fel Canllaw Cynllunio Atodol. Bydd swyddogion yn adolygu'r cynllun ac yn darparu rhywfaint o destun esboniadol ar gyfer y cynllun, gan esbonio sut mae'r cynllun yn ymateb i'r Cynllun Datblygu Lleol (CDLI) a pha elfennau fydd yn berthnasol wrth wneud penderfyniadau ar geisiadau cynllunio.

Os nad yw'r cynllun terfynol yn addas ar gyfer ei fabwysiadu fel canllaw cynllunio atodol, gallech fabwysiadu'r cynllun i'w ddefnyddio yn y gymuned ac i ddarparu tystiolaeth er mwyn ceisio sicrhau newidiadau yn yr adolygiad o'r CDLI.

# DAU LWYBR I GYTUNO A GWEITHREDU EICH CYNLLUN LLE



## YMGYNGHORI AR Y CYNLLUN TERFYNOL

Ar ôl i'r cynllun gael ei gwblhau, ac mae pawb sy'n gysylltiedig wedi cytuno ar y camau gweithredu, mae'n bwysig bod aelodau'r gymuned a rhanddeiliaid yn cael cyfle arall i edrych arno a chyflwyno sylwadau cyn i'r cynllun gael ei fabwysiadu'n ffurfiol.

### LLWYBR 1: YMGYNGHORI AR GYNLLUNIAU LLE FEL CANLLAW CYNLLUNIO ATODOL

Os ydych yn gweithio gyda Thim Cynllun Lle eich Awdurdod Lleol er mwyn mabwysiadu'r cynllun fel Canllaw Cynllunio Atodol, bydd yn rhaid i'r cynllun fynd drwy broses ymgynghori ffurfiol. Golyga hyn y bydd yn rhaid i'r ddogfen fynd drwy'r broses wleidyddol. Bydd swyddogion yn gofyn am gyhoeddi'r ddogfen ar gyfer cyfnod ymgynghori 8-wythnos o hyd. Er bod hyn yn swnio'n ffurfiol iawn, nid oes dim i boeni yn ei gylch; mae'r Awdurdod Cynllunio Lleol yn gwbl ymrwymedig i gyflenwi Cynlluniau Lle. Mae'r cyfarfod yn gyfle i Aelodau'r Awdurdod ddysgu am y gwaith a'r cynllun a phenderfynu a oes angen gwneud unrhyw newidiadau i'r cynllun. Bydd cyfle i chi siarad gyda'r pwyllgor, ond does dim rhaid i chi wneud hynny.

Yn dilyn y cyfarfod pwyllgor, bydd Tim Cynllun Lle eich Awdurdod Lleol yn gwneud y trefniadau i ymgynghori ar y cynllun drafft. Bydd y cyfnod ymgynghori hwn yn para am 8 wythnos a bydd yn rhoi cyfle i bobl gyflwyno sylwadau ar y cynllun terfynol. Er mwyn sicrhau bod y cyfnod ymgynghori hwn yn cynhyrchu adborth ystyrlon, efallai y byddwch yn dymuno dylunio holiadur ymgynghori byr (mae enghraifft o ymgynghoriad blaenorol yn eich pecyn). Pwrpas yr holiadur yw canolbwyntio sylw pobl ar y pethau y gellir eu newid yn hytrach na rhoi cyfle i adolygu'r cynllun yn llwyr. Rydym yn awgrymu eich bod yn cyhoeddi'r holiadur ar eich gwefan os oes un gennych.

Efallai y byddwch yn dymuno cynnal eich digwyddiadau ymgynghori eich hun yn y gymuned i hysbysebu'r cyfnod ymgynghori olaf ar y cynllun. Er enghraifft, gallech ystyried y camau a ganlyn:

- Sesiwn galw-heibio
- Anfon newyddlen at yr holl drigolion
- Hysbysebion yn y wasg leol, cylchgronau cymunedol, cyfryngau cymdeithasol
- Byrddau arddangos mewn lleoliadau allweddol yn eich cymuned (llyfrgelloedd, tafarndai, swyddfeydd post, ac ati)

Ar ôl yr ymgynghoriad, dylai Bwrdd Cymunedol y Cynllun Lle gyfarfod i ystyried yr holl ymatebion a phenderfynu a oes angen newid y cynllun. Dylid cofnodi hyn yn ysgrifenedig mewn adroddiad ymgynghori terfynol a fydd ar gael i'r gymuned ei ddarllen. Rydym yn awgrymu eich bod yn cyhoeddi'r adroddiad ar eich gwefan os oes un gennych. Ar ôl i chi wneud hyn byddwch mewn sefyllfa i fabwysiadu eich cynllun yn ffurfiol.

### LLWYBR 2: YMGYNGHORI AR GYNLLUN LLE HEB ELFEN CCA

Os nad ydych yn bwriadu i'r cynllun gael ei fabwysiadu fel CCA does dim rhaid i chi gyflwyno eich cynllun i'r Awdurdod Cynllunio Lleol i gael ei gymeradwyo; eto i gyd, dylech roi cyfle i'r gymuned gynnig sylwadau ar y cynllun drafft. Gallwch chi ddewis sut rydych am wneud hyn a pha mor hir ddylai'r cyfnod ymgynghori bara. Efallai bydd yr awgrymiadau uchod ynghylch dulliau o ymgynghori â'r cyhoedd yn rhoi rhai syniadau i chi ynglyn â'r ffyrdd yr hoffech chi ymgynghori â'ch cymuned. Unwaith eto, argymhellir eich bod yn defnyddio holiadur safonol i gasglu barn pobl a llunio adroddiad terfynol ar yr ymgynghoriad er mwyn i bawb ei ddarllen.

## MABWYSIADU'R CYNLLUN

### LLWYBR 1:

Os yw'r cynllun yn cael ei gyflwyno fel Canllaw Cynllunio Atodol, bydd yn rhaid i'r awdurdod swyddogol ei gadarnhau'n ffurfiol. Yn dilyn cyfnod ymgynghori terfynol, bydd y cynllun terfynol ac adroddiad ar yr ymgynghoriad yn cael eu cyflwyno gan swyddogion gerbron cyfarfod Pwyllgor Craffu a Chyngor yr awdurdod lleol. Y tro hwn bydd swyddogion yn argymhell bod y cynllun yn cael ei fabwysiadu fel Canllaw Cynllunio Atodol. Unwaith yn rhagor, does dim rhaid i chi ddod i'r cyfarfod, ond mae croeso i chi fynychu a/neu siarad os ydych yn dymuno. Os bydd yr Aelodau yn pleidleisio o blaid ei fabwysiadu, bydd y cynllun yn berthnasol wrth benderfynu ar geisiadau cynllunio.

### POB LLWYBR:

Argymhellir hefyd bod y cyngor tref neu gymuned yn mabwysiadu'r cynllun mewn rhyw ffordd, gan fod hyn yn dangos ymrwymiad i'r camau gweithredu. Gall y cyngor argymhell y cynllun yn ffurfiol, neu gallech ddewis cyhoeddi eich cynllun. Os nad yw'r cynllun am gael ei fabwysiadu fel CCA dylech ystyried sut rydych am ddefnyddio eich cynllun, ac a fyddai mabwysiadu'r cynllun yn ffurfiol gan y cyngor tref neu gymuned yn rhoi mwy o bwysigrwydd i'r cynllun.

Mae'n syniad da i gynnal lansiad swyddogol ar gyfer eich cynllun, bydd hyn yn rhoi gwybod i'r gymuned fod y cynllun wedi ei gwblhau ac yn rhoi cyfle i'r gymuned gytuno i weithio ar brosiectau perthnasol.

## GWEITHREDU, MONITRO AC ADOLYGU

Ar ôl iddo gael ei fabwysiadu, gellir rhoi'r cynllun ar waith. Mae'n syniad da i Fwrdd Cymunedol y Cynllun Lle barhau i gyfarfod er mwyn symud camau gweithredu'r cynllun yn eu blaen a monitro cynnydd.

Dylai'r grŵp llywio lunio adroddiad monitro blynyddol 12 mis ar ôl dyddiad mabwysiadu'r cynllun. Dylai'r cynllun monitro nodi'r cynnydd a wnaed ar gyfer pob cam gweithredu a restrwyd. Os nad oedd unrhyw gynnydd, dylid nodi'r rhesymau dros hynny. Dylid cyhoeddi'r adroddiad hwn ar eich gwefan, neu ei roi mewn llyfrgelloedd cyhoeddus yn unol â'ch trefn arferol. Meddyliwch am y pwyntiau a ganlyn:

- Canlyniadau pob cam gweithredu
- A yw'r camau gweithredu yn cael eu cwblhau ar amser
- A yw nod strategol y weledigaeth yn cael ei gyflawni
- Effaith camau gweithredu yn yr ardal ehangach
- A oes unrhyw weithgareddau, buddion neu brosiectau heb eu cynllunio wedi deillio o bob cam gweithredu
- A yw'r cam gweithredu wedi cael effaith gadarnhaol

Mae dulliau anffurfiol o gasglu adborth yn cynnwys sesiynau ymgynghori cymunedol, holiaduron, ac ystadegau 'cyn ac ar ôl' mabwysiadu'r cynllun. Mae dulliau eraill o asesu llwyddiant eich cynllun yn cynnwys cymharu eich sefyllfa â threfi a phentrefi lleol neu genedlaethol, sefydlu rhwydwaith o Fyrddau Cymunedol Cynlluniau Lle yn ardal CBSC i rannu straeon am lwyddiannau, neu gynnig am wobrau.

Er mwyn sicrhau bod y cynllun yn berthnasol o hyd dylid parhau i'w adolygu a dylid dechrau ar adolygiad ffurfiol o'r cynllun bum mlynedd ar ôl mabwysiadu'r cynllun. Nid yw adolygu'r cynllun yn golygu bod yn rhaid ailddechrau'r holl broses, ond mae'n rhoi cyfle i chi adolygu'r sail dystiolaeth a'r cynllun gweithredu. Dylai unrhyw adolygiad o'r cynllun gael ei lywio gan banel o randdeiliaid a adolygwyd a thrwy ymgynghori â'r gymuned yn ehangach.

## MONITRO EICH CYNLLUN

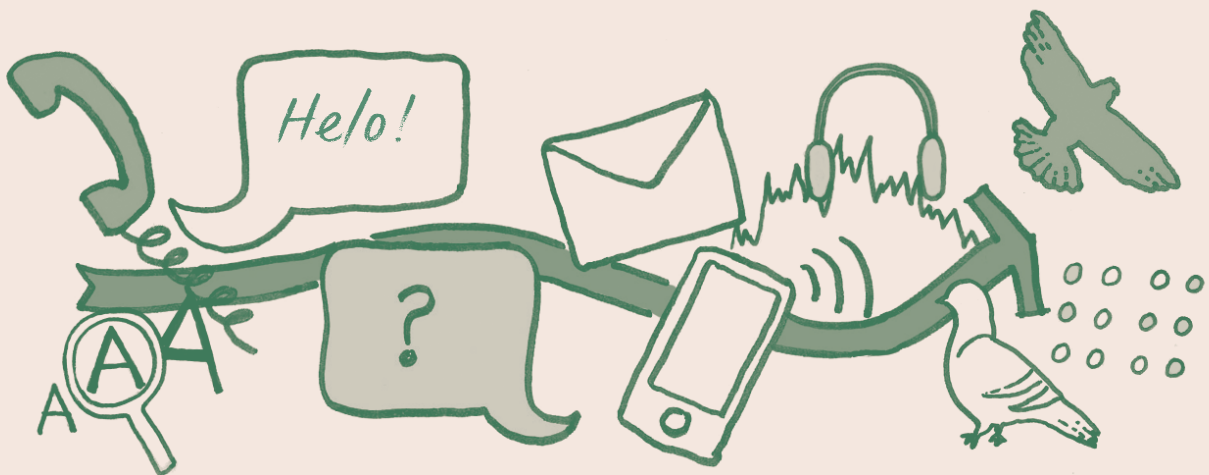
Dylai Bwrdd Cymunedol eich Cynllun Lle adolygu eich cynllun o dro i dro er mwyn sicrhau bod eich amcanion yn cael eu cyflenwi a'ch bod yn dal i ganolbwyntio ar eich gweledigaeth.

# ATODIADAU

# CYSYLLTU Â NI

Cysylltwch â Chyngor Bwrdeistref Sirol Conwy i gael cymorth ac i dderbyn eich Pecyn Cynllun Lle sydd wedi'i deilwra ar eich cyfer: [cynlluniau@conwy.gov.uk](mailto:cynlluniau@conwy.gov.uk)

Cysylltwch â'r Tîm Lluio fy Nhref i roi gwybod iddynt am eich Cynllun Lle. Gallai eich Cynllun Lle gael ei gynnwys fel astudiaeth achos ar wefan Lluio fy Nhref: [www.shapemytown.org/contact](http://www.shapemytown.org/contact)  
E-bost: [shapemytown@dcfw.org](mailto:shapemytown@dcfw.org)



# ADNODDAU DEFNYDDIOL:

## **CBSC CYNLLUNIO, RHEOLI ADEILADU A CHADWRAETH**

<http://www.conwy.gov.uk/cy/Resident/Planning-Building-Control-and-Conservation/Planning-Building-Control-Conservation.aspx>

## **CADW**

Gwybodaeth amgylchedd hanesyddol ar gyfer Cymru, gan gynnwys gwybodaeth am gynnal, grantiau, adeiladau rhestredig ac Ardaloedd Cadwraeth:

<http://cadw.gov.wales/historicenvironment/?skip=1+lang=cy>

## **COFLEIN**

Coflein yw cronfa ddata ar-lein Comisiwn Brenhinol Henebion Cymru, y casgliad cenedlaethol o wybodaeth am amgylchedd hanesyddol Cymru. Mae Coflein yn eich galluogi i gael manylion am rai miloedd o safleoedd archeolegol, henebion, adeiladau a safleoedd arforol yng Nghymru, ynghyd â mynegai i'r lluniau, llawysgrifau a ffotograffau a gedwir yng nghasgliadau archifau'r Comisiwn.

<http://www.coflein.gov.uk/cy>

## **GWASANAETH CYNGHORI AR DIR CYMUNEDOL**

Nod y Gwasanaeth Cyngori ar Dir Cymunedol yng Nghymru (CLAS Cymru) yw helpu grwpiau tyfu cymunedol, perchennogion tir - yn ogystal â phobl eraill sy'n ymwneud â mynediad tir - i weithio gyda'i gilydd i wneud mwy o dir sydd ar gael ar gyfer tyfu cymunedol.

<http://wl.communitylandadvice.org.uk/cy>

## **COMISIWN DYLUNIO CYMRU**

Mae Comisiwn Dylunio Cymru yn hyrwyddo dylunio da ar gyfer yr amgylchedd adeiledig, ar draws sectorau, drwy gysylltu'r disgyblaethau dylunio. Mae Comisiwn Dylunio Cymru yn cydweithio â'r rheini sy'n gwneud penderfyniadau i lunio Cymru, i gipio gwerth cyhoeddus rhagoriaeth mewn dylunio.

<http://dcfw.org/cy>

## **MAPIAU RHYNGWEITHIOL CYFOETH NATURIOL CYMRU**

Mae mapiau Cyfoeth Naturiol Cymru ar gael am ddim a gallant gynnig gwybodaeth gefndir ar gyfer eich Cynllun. Maent yn cynnwys data amgylcheddol, mapiau perygl llifogydd a thir mynediad agored.

<https://naturalresources.wales/evidence-and-data/maps/?lang=cy>

## **CYMORTH CYNLLUNIO CYMRU**

Elusen gofrestredig annibynnol sy'n darparu cyngor proffesiynol amhleidiol a chymorth am ddim ar bob agwedd ar gynllunio defnydd tir yng Nghymru.

<http://www.planningaidwales.org.uk/?lang=cy>

## **PARTICIPATION CYMRU**

Nod Participation Cymru yw sicrhau bod y cyhoedd yn cael eu cynnwys yn well wrth ddylunio, datblygu a darparu gwasanaethau sy'n canolbwyntio ar y dinesydd ar gyfer pobl Cymru. Mae'n darparu hyfforddiant wedi'i deilwra a gwaith ymgysylltu ymarferol gyda'ch sefydliad. Mae'r wefan yn cynnwys adnoddau defnyddiol a chanllawiau ymarferol ar gynnal digwyddiadau ymgysylltu â'r cyhoedd.

<https://participation.cymru/cy/>

### **LLUNIO FY NHREF**

Mae Llundain Fy Nhref yn becyn cymorth ymarferol er mwyn ysbrydoli pobl leol i chwarae rhan yn Llundain'r lleoedd sy'n bwysig iddynt. Mae'n rhoi'r offer a'r syniadau i newid a gwella trefi, pentrefi neu fannau cyhoeddus yng Nghymru.

<http://www.shapemytown.org>

### **SUSTRANS CYMRU**

Mae Sustrans Cymru yn elusen flaenllaw sy'n galluogi pobl i deithio ar droed, feic neu drafnidiaeth gyhoeddus ar fwy o deithiau bob dydd.

<https://www.sustrans.org.uk/cy/cymru>

### **LLYWODRAETH CYMRU, DEDDF LLESIANT CENEDLAETHAU'R DYFODOL (CYMRU) 2015**

Mae'r Ddeddf hon yn ymwneud â gwella llesiant cymdeithasol, economaidd, amgylcheddol a diwylliannol Cymru. Mae canllaw ar-lein defnyddiol 'Yr hanfodion' ar gael yma:

<http://gov.wales/docs/dsjlg/publications/150623-guide-to-the-fg-act-cy.pdf>

### **CANLLAW DYLUNIO: DEDDF TEITHIO LLESOL (CYMRU) 2013**

<http://gov.wales/docs/det/publications/141209-active-travel-design-guidance-cy.pdf>

### **POLISI CYNLLUNIO CYMRU**

Llywodraeth Cymru sy'n gosod fframwaith cyffredinol y system gynllunio yng Nghymru.

<http://gov.wales/docs/desh/publications/150924planning-policy-wales-edition-7-cy.pdf>

### **AWDURDOD PARC CENEDLAETHOL ERYRI**

<http://www.eryri-npa.gov.uk>

### **BWRDD IECHYD PRIFYSGOL BETSI CADWALADR**

<http://www.bcu.wales.nhs.uk>

### **IECHYD CYHOEDDUS CYMRU**

<http://www.publichealthwales.wales.nhs.uk>



# GEIRFA

## YMDEIMLAD O LE

Mae'r ymdeimlad o le yn gyfuniad o nodweddion sy'n gwneud lle yn unigryw ac arbennig ac sy'n creu ymdeimlad o berthyn. Mae'n cynnwys y profiad o dirwedd, yr amgylchedd adeiledig, chwedlau, hanes a llên gwerin.

## CCA

Mae Canllawiau Cynllunio Atodol yn cynnwys manylion ychwanegol ar bolisiau yn y Cynllun Datblygu Lleol. Mae CCA yn cefnogi, egluro a /neu ddangos trwy bolisi cynllunio enghreifftiol.

## AWDURDOD CYNLLUNIO LLEOL

Awdurdod Cynllunio Lleol yw'r term ar gyfer corff cyfreithiol sy'n gallu ymarfer swyddogaethau cynllunio tref statudol ar gyfer ardal benodol.

## AWDURDOD UNEDOL

Mae 22 awdurdod unedol yng Nghymru sy'n cyflenwi amrywiaeth eang o wasanaethau. Mae gwasanaethau arferol yn cynnwys safonau masnach; llyfrgelloedd, hamdden a thwristiaeth; iechyd yr amgylchedd, gwastraff ac ailgylchu; trafnidiaeth a phriffyrdd; tai; a gwasanaethau cymdeithasol.

## CYDNERTHEDD

Cydnherthedd yw gallu cymuned i ragweld newid, lleihau ei effaith, ac adfer ei hun drwy addasu ac esblygu. Gall cymuned fod yn gydnherth i newid neu drychinebau naturiol, effeithiau rhagweladwy newid yn yr hinsawdd, heriau economaidd neu newid cymdeithasol.

## CDLL

Mae gan bob awdurdod cynllunio lleol yng Nghymru ddyletswydd statudol i baratoi cynllun datblygu lleol (CDLL) o fewn y fframwaith a osodwyd gan y polisiau cynllunio cenedlaethol ym Mholisi Cynllunio Cymru; yn y Parc Cenedlaethol dyma un o swyddogaethau'r Awdurdod Cynllunio Lleol. Mae Cynlluniau Datblygu Lleol yn darparu'r cynigion a'r polisiau i reoli datblygu yn yr ardal leol am gyfnod o 15 mlynedd.

## TREFLUN

Mae treflun yn disgrifio'r profiad gweledol o'r anheddiad. Mae'n archwilio'r elfennau sy'n gwneud yr amgylchedd adeiledig, eu graddfa, perthynas a deunyddiau, a'r hyn sy'n eu gwneud yn braf i'w gweld.

## ARDALOEDD CADWRAETH

Mae Ardaloedd Cadwraeth yn ardaloedd o ddiddordeb pensaernïol a hanesyddol sydd yn bwysig yn genedlaethol. Mae'n rhaid cael caniatâd arbennig gan yr Awdurdod Cynllunio Lleol cyn gwneud addasiadau i adeiladau yn yr ardaloedd hyn.

## ADEILADAU RHESTREDIG

Mae adeiladau rhestredig wedi'u hadnabod fel rhai o arwyddocâd lleol neu genedlaethol. Caiff arwyddocâd yr adeiladau ei raddio mewn tri band: gradd I - adeiladau o ddiddordeb eithriadol; gradd II\* - adeiladau o bwysigrwydd arbennig; a gradd II - adeiladau o ddiddordeb arbennig. Mae Cadw yn cadw cofnod o'r holl adeiladau rhestredig yng Nghymru.

### **MAN CYHOEDDUS**

Lle cymdeithasol agored a hygyrch yw man cyhoeddus fel arfer, er enghraifft, palmant, sgwâr, parc, comin a grin pentref. Yn hanesyddol, roedd y mannau hyn yn berchen i bawb ac maent yn cynnig cyfle i bobl gyfarfod a chynnal digwyddiadau.

### **RHANNU LLE**

Ystyr 'rhannu lle' yw dull o ddylunio ffyrdd a mannau cyhoeddus er mwyn lleihau'r bwlch rhwng cerddwyr, beicwyr a cherbydau. Fel arfer caiff hyn ei wneud drwy dynnu nodweddion fel cyrbiau, marciau ar y ffyrdd ac arwyddio.

### **CYNLLUNIAU LLE**

Menter gan Lywodraeth Cymru yw Cynlluniau Lle â'u nod yw galluogi pobl leol i lunio eu tref, pentref neu gymdogaeth a chael llais yn y system gynllunio.

### **NODWEDDION HYNOD**

Nodweddion unigryw yr ardal leol yw'r hyn sy'n gwneud un lle yn wahanol i'r llall. Maent yn cynnwys y nodweddion, adeiladau, tirwedd, treftadaeth, cynnyrch, diwydiant a straeon sy'n cyfrannu at ymdeimlad o le. Mae'r rhain yn dod yn bwysicach wrth ddenu ymwelwyr a thwristiaid i le.

### **LLESANT**

Llesiant yw'r cyflwr o fod yn gyfforddus, iach a hapus. Mae llesiant cymunedol yn gyfuniad o sawl ffactor: y ffactorau economaidd, cymdeithasol, amgylcheddol, gwleidyddol a diwylliannol sy'n hanfodol i bobl leol er mwyn iddynt ffynnu a gwireddu eu potensial.

# CYDNABYDDIAETHAU

## **AWDURON:**

Ymchwiliwyd, ysgrifennwyd a lluniwyd y ddogfen hon gan Coombs Jones Architects a Chomisiwn Dylunio Cymru (CDC) ar gyfer Cyngor Bwrdeistref Sirol Conwy.

## **TIM Y PROSIECT:**

Matthew Jones, partner, Coombs Jones Architects ([www.coombsjones.com](http://www.coombsjones.com)) ac Uwch-ddarlithydd, Prifysgol Gorllewin Lloegr (University of the West of England)

Amanda Spence, Pensaer, Ymgynghorydd Dylunio CDC ([www.dcfw.org](http://www.dcfw.org))

Cafodd y prosiect ei oruchwylio a'i reoli ar ran CDC gan Carole-Anne Davies, Prif Weithredwr Comisiwn Dylunio Cymru a James Harland a Shane Wetton ar ran Cyngor Bwrdeistref Sirol Conwy.

## **DELWEDDAU, DIAGRAMAU A FFOTOGRAFFAU:**

Cydnabyddir delweddau lle maent yn ymddangos, neu fel arall maent yn dod o lyfrgelloedd delweddau CBSC a CDC. Rydym yn ddiolchgar i'r holl gyfranwyr a roddodd ddeunydd darluniadol.

## **DYLUNIO:**

[www.theundercard.co.uk](http://www.theundercard.co.uk)

Mae'r pecyn cymorth hwn yn seiliedig ar y pecyn cymorth ar-lein gwreiddiol 'Llunio Fy Nhref', a gynhyrchwyd gan Coombs Jones Architects a Chomisiwn Dylunio Cymru, sydd ar gael ar-lein ac sy'n berthnasol i Gymru gyfan a thu hwnt.

**LLUNIO**  
**CYMUNEDAU**  
**CONWY**