



Datganiad o Bolisi Trwyddedu

Cyngor Bwrdeistref Sirol Conwy a
Chyngor Sir Ddinbych

Ionawr 2011





RHAGAIR



Mabwysiadwyd y cyd Ddatganiad cyntaf o Bolisi Trwyddedu ar gyfer Cyngor Bwrdeistref Sirol Conwy a Chyngor Sir Ddinbych ym mis Ionawr 2008, a'r Polisi hwn yw'r adolygiad cyntaf i'w gynnal. Mae sefydlu cyd Bolisi wedi darparu cysondeb ar ein ffiniau, eglurdeb ar gyfer ein holl ddeiliaid diddordeb ac mae wedi cyfrannu at broses gwneud penderfyniadau mwy gwybodus.

Rydym yn falch bod y cydweithio llwyddiannus rhwng ein dwy swyddogaeth Drwyddedu wedi datblygu i fod yn gydweithio ehangach rhwng adran Gwasanaethau Rheolaethol Conwy ac adran Cynllunio a Gwarchod y Cyhoedd Cyngor Sir Ddinbych. Rydym yn ystyried bod hyn yn allweddol ar gyfer sefydlu amgylchiadau teg i ddeiliaid trwydded a deiliaid diddordeb a sicrhau rheoleiddio ehangach o'r diwydiant adloniant ac economi'r hwyr.

Mae'r Ddeddf yn amlinellu pedwar amcan drwyddedu statudol, sy'n rhaid i'r Awdurdod Trwyddedu eu hystyried wrth ddelio â'u cyfrifoldebau. Yr amcanion a ersys yn allweddol i'n nodau a'n hamcanion yw:

- **atal trosedd ac anhrefn**
- **diogelwch y cyhoedd**
- **atal niwsans cyhoeddus**
- **diogelu plant rhag niwed**

Mae'r polisi hwn yn amlinellu sut y byddwn yn delio â cheisiadau er mwyn hyrwyddo'r pedwar amcan trwyddedu. Mae'n ganllaw i ymgeiswyr a'r partion eraill hynny sydd â chysylltiad â'r materion hyn. Fodd bynnag, er bod y polisi'n darparu fframwaith o ganllawiau, dylid cofio y bydd yr Awdurdod yn penderfynu ar bob cais penodol ar ei rinweddau unigol.

Mae gwaith ac ymdrechion caled pawb sy'n gysylltiedig â'r Gyfundrefn Drwyddedu wedi parhau dros y tair blynedd ers ein datganiad diwethaf a dymunwn fynegi ein diolch am y datblygiadau, ymroddiad a gwaith caled parhaus mae pawb wedi'u dangos.



Cyng Philip C Evans, Y.H.
Cyngor Bwrdeistref Sirol Conwy
Aelod Cabinet –
Gwasanaethau Corfforaethol a
Rheolaethol



Cyng Sharon Frobisher
Cyngor Sir Ddinbych
Aelod Arweiniol –
Amgylchedd a Datblygiad Cynaliadwy

CYNNWYS

1. Cyflawniad
2. Cwmpas ac Ehangder
3. Amcanion Statudol
4. Cynllunio
5. Atal Trosedd ac Anhrefn
6. Diogelwch y Cyhoedd
7. Atal Niwsand Cyhoeddus
8. Diogelu Plant rhag Niwed
9. Effaith Gronnol
10. Ceisiadau am Drwyddedau Newydd ac Amrywio Telerau ac Amodau
11. Atodlen Weithredol
12. Oriau Gweithredu
13. Gorfodi ac Adolygu
14. Y Broses Drwyddedu
15. Dirprwyo a Gwneud Penderfyniadau
16. Eithriadau
17. Ymgynghori

Atodiad A – Yr agwedd tuag at Eiddo Problemus

Atodiad B – Map o Gyngor Sir Ddinbych

Atodiad C – Map o Gyngor Bwrdeistref Sirol Conwy

Mae Conwy a Sir Ddinbych yn Siroedd deniadol i fyw a gweithio ynddynt. Mae cysylltiadau cludiant ardderchog gan y ddwy sir ar ffyrdd a rheilffyrdd. Mae ein heconomi leol yn dibynnu ar dwristiaeth, ac mae sawl eiddo sydd wedi eu trwyddedu i werthu alcohol ac adloniant yn chwarae rhan flaenllaw a phwysig.

Mae gweledigaeth Cyngor Bwrdeistref Sirol Conwy yn un o **'Weithio gydag eraill i adeiladu ar leoliad Conwy yng nghanol Gogledd Cymru ac i adfywio ein cymunedau fel eu bod yn gallu chwarae rhan weithredol mewn gwneud Sir Conwy yn lle hyd yn oed gwell i fyw ynddo, gweithio ynddo ac ymweld ag o.'**

Datganiad o fwriad Cyngor Sir Ddinbych – **'Byddwn yn darparu gwasanaethau teg a hyblyg yn effeithlon ar gyfer pawb, wrth wneud yn siŵr ein bod yn cwrdd â'r blaenoriaethau sydd wedi'u nodi yn ein strategaeth gymunedol.'**

Mae nifer o nodau corfforaethol, llawer ohonynt sy'n ategu'r cyd Ddatganiad o Bolisi Trwyddedu hwn. Mae'r rhain yn cynnwys:

- Adfywio economi'r ardal
- Hybu'r Economi Gyda'r Hwyr
- Gwneud yr ardal yn lle Diogel, Iach a Glan i fyw ynddo
- Diogelu a Gwella Treftadaeth Conwy a Sir Ddinbych

- 1.1 Nod y Polisi yw sicrhau diogelwch ac amwynder cymunedau preswyl a hwyluso diwydiant adloniant cynaliadwy. Mae Cyngor Bwrdeistref Sirol Conwy a Chyngor Sir Ddinbych yn cydnabod angen y trigolion i fyw a gweithio mewn amgylchedd diogel a dymunol, a phwysigrwydd eiddo preswyl wedi'i redeg yn dda i economi leol fywiog.
- 1.2 Mewn partneriaeth, bydd Cyngor Bwrdeistref Sirol Conwy a Chyngor Sir Ddinbych yn hyrwyddo 'Strategaeth Economi Gyda'r Hwyr' fydd yn sicrhau bod trigolion ac ymwelwyr yn ddiogel wrth fynd allan gyda'r nos ac ar eu taith adref.
- 1.3 I gyflawni hyn, mae'r Cynghorau wedi ymrwymo i weithio mewn partneriaeth gyda Heddlu Gogledd Cymru, Gwasanaeth Tân ac Achub Gogledd Cymru, busnesau lleol, trigolion ac eraill er mwyn sicrhau parhad i lwyddiant y Polisi hwn i gyflawni amcanion statudol y Ddeddf.
- 1.4 Mae'r Polisi'n cynnig gwybodaeth a chanllawiau i ymgeiswyr ac unrhyw unigolion cysylltiedig am y ffordd y bydd Conwy a Sir Ddinbych yn delio â materion yn ymwneud â thrwyddedu. Er y bydd pob cais wrth gwrs yn cael ei ystyried yn ôl eu rhagoriaethau unigol, wrth fabwysiadu'r Polisi hwn, mae'r ddau Gyngor yn nodi'r ystyriaethau ehangach y byddant yn eu hystyried wrth benderfynu ar unrhyw gais am drwydded.
- 1.5 Wrth baratoi'r cyd Ddatganiad o Bolisi Trwyddedu hwn, Mae Cyngor Bwrdeistref Sirol Conwy a Chyngor Sir Ddinbych wedi rhoi sylw teilwng i'r Canllawiau a roddwyd gan yr Ysgrifennydd Gwladol dan Adran 182, Deddf Drwyddedu 2003.

- 1.6 Yn unol â Threfnau Statudol, bydd y Polisi hwn yn cael ei adolygu ymhen tair blynedd gan ystyried unrhyw wybodaeth berthnasol a dderbynnir yn llawn drwy ymgynghoriad neu fel arall ac unrhyw gynlluniau yn ymwneud ag alcohol ac adloniant.

Twristiaeth

- 1.7 Mae'r Cyngor yn cydnabod fod eiddo trwyddedig yn gwneud cyfraniad sylweddol at yr economi leol. Wrth ystyried unrhyw gais am drwydded rhoddir sylw i ffactorau penodol. Rhai o'r rhain yw:
- Yr effaith gyffredinol o ran denu ymwelwyr i'r ardal
 - Unrhyw effaith alla'r cais ei gael o ran gwneud yr ardal ehangach yn ddeniadol.
 - Cyfleoedd Gwaith

Cerddoriaeth fyw, Dawnsio a Theatr

- 1.8 Yn unol â'r canllawiau a roddwyd gan yr Ysgrifennydd Gwladol, mae'r Cyngor yn cydnabod yr angen i annog a hyrwyddo cerddoriaeth byw, dawnsio a theatr er budd diwylliannol ehangach y cymunedau. Bydd pryder naturiol i osgoi aflonyddwch yn y gymuned yn cael ei gydbwysu bob amser gyda manteision diwylliannol ehangach y cymunedau.
- 1.9 Mae'r Cyngor wedi cael trwyddedau eiddo ar gyfer gofodau agored fel promenadau; er mwyn annog gweithgareddau cymunedol.

Amwynder

- 1.10 Mae dyletswydd ar yr Awdurdod Trwyddedu i ddiogelu amwynder trigolion sy'n byw yn y ddwy ardal. Mae hyn yn cynnwys y gymuned fusnes, all ddisgwyl i'r Cynghorau sicrhau fod yr amgylchedd yn ddeniadol ac yn gynaliadwy i gynnal eu busnes. Wrth ystyried unrhyw gais am drwydded eiddo, bydd y Cynghorau'n rhoi sylw i ffactorau penodol wrth gwrs, bydd rhaid canolbwyntio ar un o'r pedwar Amcan Trwyddedu statudol.
- 1.11 Mae'r Polisi'n ceisio cynnig eglurdeb i ymgeiswyr, trigolion a deiliaid eiddo eraill a buddsoddwyr, gan eu galluogi i wneud cynlluniau i symud, aros neu fuddsoddi naill ai yng Nghonwy neu Sir Ddinbych gyda rhyw raddau o sicrwydd.

Nodiadau

Ni ddylid dehongli'r Polisi hwn fel arwydd fod modd diystyru neu anwybyddu un o ofynion Deddf Trwyddedu 2003 neu ddeddf arall.

Os oes unrhyw amod wedi'i gynnwys mewn Trwydded Eiddo neu Dystysgrif Eiddo Clwb gall Swyddog sydd wedi'i awdurdodi gan y Cyngor archwilio ar unrhyw amser rhesymol at bwrpas gwirio eu bod yn cydymffurfio â'r amodau.

Mae Deddf Drwyddedu 2003 yn cynnwys darpariaeth ar gyfer ymgynghori ar y Polisi hwn a'i adolygu o leiaf bob tair blynedd. Yn unol â hynny, rhaid adolygu'r Polisi hwn erbyn Ionawr 2014 fan bellaf.

2

Cwmpas ac Ehangder

2.1 Mae'r Datganiad Bolisi Trwyddedu wedi'i adolygu'n unol â'r Canllawiau a roddwyd gan yr Ysgrifennydd Gwladol, a dylai pob Awdurdod Trwyddedu ei weithredu wrth ddelio ag unrhyw gais sy'n ymwneud â'r gweithgareddau trwyddedig a nodwyd yn Neddf Drwyddedu 2003, sef: Mae'r Datganiad o Bolisi Trwyddedu wedi'i adolygu'n unol â'r Canllawiau a roddwyd gan yr Ysgrifennydd Gwladol, a dylai pob Awdurdod Trwyddedu ei weithredu wrth ddelio ag unrhyw gais sy'n ymwneud â'r gweithgareddau trwyddedig a nodwyd yn Neddf Drwyddedu 2003, sef:

- Gwerthu alcohol drwy adwerthu;
- Cyflenwi alcohol gan neu ar ran clwb i, neu archeb gan aelod o'r clwb;
- Darparu lluniaeth yn hwyr yn y nos (eiddo'n cyflenwi bwyd poeth neu ddiod rhwng 23.00 a 05.00); a
- Darparu adloniant wedi'i reoleiddio (Diffinnir adloniant wedi'i reoleiddio fel un o'r pethau canlynol sy'n digwydd ym mhresenoldeb cynulleidfa er mwyn difyrru'r gynulleidfa honno, sydd yn cael eu darparu gan aelodau o'r cyhoedd neu ar gyfer aelodau o glwb cymwys ac/neu eu gwesteion yn unig neu am dâl gyda'r bwriad o greu elw (mae hyn yn cynnwys casglu arian i elusen)
 - perfformio drama
 - arddangos ffilm
 - digwyddiad chwaraeon dan do
 - adloniant bocsi neu reslo (dan do neu'r tu allan)
 - chwarae unrhyw gerddoriaeth wedi'i recordio
 - unrhyw berfformiad cerddoriaeth byw
 - perfformio dawns
 - adloniant o fath tebyg i'r rhai sy'n cael eu cynnwys o fewn perfformio cerddoriaeth fyw, chwarae cerddoriaeth wedi'i recordio a pherfformio dawns.

Mae eithriadau penodol i'r diffiniad hwn, sy'n ymwneud â cherddoriaeth achlysurol yn fyw neu wedi'i recordio, a cherddoriaeth, canu a dawnsio digymell, sy'n cael eu hamlinellu'n llawn yn y Ddeddf.

2.3 Dylid nodi fod unrhyw gyfeiriad yn y ddogfen Bolisi hon at Awdurdod Trwyddedu, yn ystyried y trefniadau ar gyfer gweithio ar y cyd rhwng Awdurdodau Trwyddedu Cyngor Bwrdeistref Sirol Conwy a Chyngor Sir Ddinbych.

3

Amcanion Trwyddedu Statudol

3.1 Dyletswydd Cyngor Bwrdeistref Sirol Conwy a Chyngor Sir Ddinbych fel Awdurdod Trwyddedu'r ardaloedd daearyddol unigol yw cyflawni swyddogaethau'r Ddeddf gyda'r nod o hyrwyddo Amcanion Trwyddedu gyda **phwysigrwydd cyfartal** fel maent wedi'u nodi yn y Ddeddf:

- **Atal Trosedd ac Anhrefn**
- **Diogelwch y Cyhoedd**
- **Atal Niwsans Cyhoeddus**
- **Diogelu plant rhag niwed**

3.2 Caiff ei gydnabod mai'r swyddogaeth drwyddedu yw'r unig ffordd o sicrhau bod yr amcanion yn cael eu darparu. Felly, bydd yr Awdurdod Trwyddedu yn parhau i weithio mewn partneriaeth gyda'i Gymunedau Lleol, yr Heddlu, busnesau lleol a'r

Datganiad o Bolisi Trwyddedu

holl gyfranogion a phartneriaid perthnasol.

- 3.3 Os bydd yr Awdurdod Trwyddedu yn defnyddio'i ddisgresiwn, wrth ystyried y math o weithgareddau lle mae angen cael trwyddedau, bydd angen iddynt roi sylw teilwng, ymysg materion eraill, :
- Leoliad ac effaith amgylcheddol y gweithgaredd bwriedig.
 - Addasrwydd yr ymgeisydd.
 - Addasrwydd yr eiddo i'r cais.
 - Gweithrediad a rheolaeth yr eiddo.
 - Monitro, adolygu a gorfodi.
- 3.4 Er y bydd y ffactorau hyn yn derbyn sylw teilwng fel rhan o unrhyw gais, dylid nodi y bydd yr egwyddorion canlynol y berthnasol ym mhob achos:
- Nad yw hawl unrhyw unigolyn neu gorff i wneud cais am wahanol ganiatâd yn cael ei danseilio a bod penderfyniad yn cael ei wneud ar bob cais yn ôl ei ragoriaethau penodol.
 - Hawl statudol Awdurdodau Cyfrifol neu Unigolion Cysylltiedig i wneud sylwadau perthnasol neu wneud cais i adolygu unrhyw drwydded neu dystysgrif.
- 3.5 Prif ystyriaeth y gyfundrefn drwyddedu yw rheoleiddio unigolion, eiddo a digwyddiadau dros dro ac o ganlyniad bydd unrhyw amodau'n canolbwyntio ar:
- Materion sy'n cael eu rheoli gan ddeiliaid trwyddedau unigol a phobl eraill sy'n derbyn caniatâd perthnasol;
 - Yr eiddo a'r llefydd sy'n cael eu defnyddio ar gyfer gweithgareddau wedi eu trwyddedu a'r cyffiniau cyfagos,
 - Effaith uniongyrchol y gweithgareddau sy'n digwydd mewn eiddo trwyddedig, ar aelodau'r cyhoedd, sy'n byw neu'n cymryd rhan mewn gweithgareddau dyddiol arferol yng nghyffiniau'r eiddo trwyddedig.
- 3.6 Wrth gyflawni eu swyddogaethau trwyddedu, gall pob Awdurdod Trwyddedu ystyried y materion canlynol :
- Mae Adran 17, Deddf Trosedd ac Anhrefn 1998 yn ei gwneud yn ofynnol i awdurdodau lleol wneud popeth yn eu gallu i atal trosedd ac anhrefn yn eu hardaloedd lleol.
 - Mae'r Confensiwn Hawliau Dynnol Ewropeaidd, sy'n derbyn grym drwy Ddeddf Hawliau Dynol 1998, yn rhoi dyletswydd ar awdurdodau cyhoeddus i ddiogelu hawliau unigolion mewn gwahanol sefyllfaoedd.
 - Rheoliadau lechyd a Diogelwch yn y Gwaith 1999
 - Deddf lechyd a Diogelwch yn y Gwaith ac ati 1974
 - Deddf Diogelu'r Amgylchedd 1990
 - Deddf Gwahaniaethu ar sail Anabledd 1995
 - Y Gorchymyn Diwygio Rheoleiddio (Diogelwch Tân) 2005
 - Deddf Ymddygiad Gwrthgymdeithasol 2003
 - Rheoliadau Awdurdodau Lleol (Yfed Alcohol Mewn Mannau Cyhoeddus Dynodedig) 2001
 - Deddf Lleihau Troseddau Treisgar 2006
 - Deddf lechyd 2006
 - Deddf lechyd 2006

Os yw deddf bresennol eisoes yn gosod ymrwymiad ar ymgeiswyr, ni fydd yr Awdurdod Trwyddedu yn gosod yr un dyletswyddau na rhai tebyg drwy amod.

3.7 Bydd yr Awdurdod Trwyddedu yn ceisio cyflawni dyletswyddau a nodwyd yn Strategaethau eraill y Llywodraeth, os ydynt yn effeithio ar amcanion y Ddeddf Drwyddedu. Amlinellir esiamplau o'r Strategaethau hyn isod :

- Yn unol â'r canllawiau, bydd yr Awdurdod Trwyddedu yn ceisio sefydlu Cynllun Diogel, fel bod cyswllt cywir a gwaith partneriaeth gyda'r holl gyfranogion perthnasol yn sicrhau fod Cynlluniau Gweithredu priodol yn eu lle i Ddelio â Throsedd, Anhrefn a Niwsans yn Ymwneud ag Alcohol.
- Clybiau mwy Diogel
- Cod Arfer Gorau Cydlynwyr Gwasanaethau Rheoleiddio Awdurdodau Lleol (LGA (Regulation))/Sefydliad Safonau Masnach (TSI) ar Brofion Prynu
- Strategaeth Lleihau Niwed Alcohol
- Strategaeth Leihau Trosedd ac Anhrefn, a'r Concordat Gorfodi.

3.8 Byddai'r Awdurdod Trwyddedu hefyd yn tynnu sylw at gynlluniau sy'n berthnasol i drwyddedu, er enghraifft:

- *Cynllun Prawf Oed - Mae'n anghyfreithlon i blant dan 18 oed brynu alcohol ac mae hefyd yn anghyfreithlon i gyflenwi alcohol iddynt. I atal troseddau o'r fath efallai y bydd angen sefydlu polisi mewn rhai eiddo trwyddedig sy'n ei gwneud yn ofynnol i ddangos "prawf oed" cyn prynu alcohol. Yn y manau lle gweithredir y polisi, bydd yn ofynnol i bobl ddangos trwydded yrru gyda llun, pasport neu unrhyw ddogfen prawf oed cydnabyddedig yn yr eiddo Mae'r Awdurdod Trwyddedu a Heddlu Gogledd Cymru yn cefnogi'r polisiau "Her 21" a 'Her 25' sydd wedi'u mabwysiadu gan sawl eiddo trwyddedig, ac yn credu ei fod yn gynllun buddiol iawn wrth ddelio gyda phroblemau fel yfed dan oed.*
- *TCC yn gwyllo canol trefi*
- *Gorchmynion Gwahardd o ganol trefi*
- *Canllaw Clybio Mwy Diogel*
- *Golwg ar Dafarnau / Golwg ar Eiddo Trwydded Allan - Mae'r Awdurdod Trwyddedu a Heddlu Gogledd Cymru yn cydnabod y dylai cynlluniau o'r fath roi cefnogaeth ac arweiniad priodol a pherthnasol bob amser os ydynt am gael cymaint o effaith a llwyddiant a phosibl. Os cyflenwir alcohol, disgwylir i ddeiliaid trwyddedau gymryd rhan ymarferol, cefnogi a chadw at gynlluniau o'r fath a phenderfyniadau a wneir yn eu sgil.*
- *Meddwl yn Ddiogel/Yfed yn Ddiogel (Cyd-drefnwyd gan yr Awdurdod Trwyddedu mewn cydweithrediad â'r Heddlu a chyfranogion perthnasol eraill)*
- *Best Bar None -Mae'r Awdurdod Trwyddedu yn cydnabod fod y cynllun hwn yn cynnig cymhelliad ardderchog i ddeiliaid trwyddedau wella safonau.*
- *Baner Borffor - Mae'r Awdurdod Trwyddedu yn cydnabod fod y cynllun hwn yn darparu cymhelliad rhagorol ar gyfer gwella'r economi gyda'r hwyr.*

3.9 Nod y broses drwyddedu yw caniatáu gwerthiant alcohol i barhau a darparu gweithgareddau trwyddedig mewn ffordd sy'n sicrhau diogelwch y cyhoedd ac

Datganiad o Bolisi Trwyddedu

nad yw'n niweidiol i drigolion, nac yn arwain at golli amwynder. Dymuniad yr Awdurdod Trwyddedu yw caniatáu eiddo i gael eu rhedeg a'u rheoli'n dda gyda deiliaid trwyddedau sy'n ymwybodol o effaith eu heiddo ar drigolion lleol.

- 3.10 Yn unol â'r Canllawiau, nid yw'r awdurdod Trwyddedu yn ystyried y Polisi hwn fel mecanwaith ar gyfer rheoli'n gyffredinol ymddygiad gwrthgymdeithasol gan unigolion unwaith maent wedi gadael cyffiniau'r clwb, busnes neu eiddo trwyddedig sy'n dal y drwydded, y dystysgrif neu'r caniatâd perthnasol.
- 3.11 Yn dilyn Sylwadau Perthnasol, bydd yr Awdurdod Trwyddedu ond yn symud oddi wrth y Polisi hwn, os yw'r ymgeisydd yn rhoi tystiolaeth / gwybodaeth foddhaol y caiff Amcanion Trwyddedu eu cyflawni'n llawn. Yn yr achosion lle maent yn symud oddi wrth y polisi, bydd yr Awdurdod Trwyddedu yn rhoi rhesymau fel rhan o'r broses o benderfynu.
- 3.12 Ymysg eraill, gallai'r Awdurdod Trwyddedu ddewis amodau priodol o gronfa Amodau yr Adan Diwylliant, Cyfryngau a Chwaraeon, os ydynt yn credu bod angen hynny wrth ystyried cynnwys yr atodlen weithredol i sicrhau ei fod yn adlewyrchu'r pedwar Amcan Trwyddedu. Mae'r Polisi hwn yn berthnasol i;
 - **Drwyddedau Eiddo**
 - **Tystysgrifau Eiddo Clwb**
 - **Rhybuddion Digwyddiadau Dros Dro**

4

Cynllunio

- 4.1 Dylai fod gan unrhyw eiddo sydd angen trwydded ddefnydd wedi'i awdurdodi dan ddeddfwriaeth cynllunio.
- 4.2 Amlinellir polisi cynllunio Cynulliad Cymru ym Mholisi Cynllunio Cymru a Nodiadau Cyngor Technegol.
- 4.3 Amlinellir Polisiâu Cynllunio'r Cyngor yn Ail Addasiad Cynllun Fframwaith Clwyd, Cynllun Fframwaith Gwynedd, Cynllun Fframwaith Colwyn a Chynllun Ardal Llandudno a Chonwy (fydd yn cael eu disodli pan gaiff y Cynllun Datblygu Lleol Drafft ei fabwysiadu).
- 4.4 Amlinellir polisiâu cynllunio Cyngor Sir Ddinbych yn y Cynllun Datblygu Unedol mabwysiedig. Bydd materion polisi cynllunio newydd ar gyfer y Cyngor wedi'u cynnwys yn y Cynllun Datblygu Lleol sy'n ymddangos wrth iddo fynd trwy'r gwahanol gamau at fabwysiadu llawn, sy'n annhebygol o ddigwydd cyn 2011.
- 4.5 Parc Cenedlaethol Eryri yw Awdurdod Cynllunio Lleol y rhannau o ardal y Fwrdeistref Sirol sydd yn y Parc Cenedlaethol. Amlinellir eu polisiâu ar hyn o bryd yng Nghynllun Lleol Eryri, a fabwysiadwyd yn 1999. Bydd Cynllun Datblygu Unedol yn cymryd ei le maes o law.
- 4.6 Gall caniatâd cynllunio am ddefnydd adloniant, er enghraifft, gynnwys gweithgareddau all gael amrywiaeth fawr o wahanol effeithiau yn yr ardal. Mae union natur y gweithgareddau bwriedig a nodir gan ymgeisydd am drwydded eiddo yn fater i'r Awdurdod Trwyddedu a bydd angen ystyried hyn pan gaiff cais ei wneud.

Datganiad o Bolisi Trwyddedu

- 4.7 Mae'r Awdurdod Trwyddedu yn disgwyl fod pob ymgeisydd eisoes wedi cael caniatâd cynllunio o safbwynt y cais ac mae'n rhaid iddynt roi manylion (a ddylai gynnwys manylion am unrhyw gyfyngiadau a allai fod wedi eu gorfodi), er mwyn osgoi dyblygu diangen.
- 4.8 Mae'r Awdurdod Trwyddedu yn cydnabod bod angen ystyried a gwneud penderfyniad ar geisiadau heb eu hawdurdodi dan ddeddfwriaeth cynllunio mewn amgylchiadau penodol. Mewn achosion o'r fath, mae'n bosibl y bydd yn briodol i'r ymgeisydd wahodd yr Awdurdod Trwyddedu i gyfyngu ar "oes" y Drwydded Eiddo os na roddwyd caniatâd cynllunio am unrhyw reswm.
- 4.9 Efallai y bydd achosion lle mae amod caniatâd cynllunio yn gosod amser cau penodol ar gyfer defnyddio'r eiddo at ddibenion masnachol. Os yw'r amser hwn yn wahanol i'r oriau trwyddedig, rhaid i'r ymgeisydd gadw at yr amser cau cynharaf. Byddai eiddo sy'n gweithredu yn groes i ganiatâd cynllunio yn agored i erlyniad dan ddeddfau cynllunio. Bydd yr Awdurdod Trwyddedu yn cadarnhau unrhyw drwydded fel hyn, mewn unrhyw achos o'r fath.
- 4.10 Bydd integreiddiad cywir yn cael ei sicrhau gan yr Awdurdod/Pwyllgor Trwyddedu, os yw'n briodol i ddarparu adroddiadau i'r Pwyllgor Cynllunio ynglŷn â'r sefyllfa o ran eiddo trwyddedig yn yr ardal, gan gynnwys effaith cyffredinol trosedd ac anhrefn sy'n gysylltiedig ag alcohol. Bydd y Pwyllgor Cynllunio gan ystyried materion o'r fath wrth wneud unrhyw benderfyniadau yn atal unrhyw orgyffwrdd rhwng y swyddogaethau Trwyddedu a Chynllunio.

Rheoli Adeiladu

- 4.11 Dylid cofio fod Rheoliadau Adeiladu yn rheoli amrywiaeth o faterion, sy'n cyfrannu'n uniongyrchol at yr Amcanion Trwyddedu, gan gynnwys modd dianc, cryfder y strwythur, mynediad a diogelwch y cyhoedd. Mae'n bosibl y bydd angen Cymeradwyaeth Rheoliadau Adeiladu a Thystysgrifau Cwblhau cyn defnyddio'r eiddo ar gyfer gweithgareddau trwyddedig.

5 Atal Trosedd ac Anhrefn

- 5.1 Bydd yr Awdurdod Trwyddedu'n ystyried Ddeddf Trosedd ac Anhrefn 1998, fydd yn rhoi dyletswydd arnynt i atal/gostwng trosedd ac anhrefn yn yr ardal. Dylai unrhyw Amodau ynghlwm â Thrwydded Eiddo neu Dystysgrif Eiddo Clwb adlewyrchu strategaethau neu raglenni lleol i atal trosedd. Yn unol â'r Canllawiau, mae'n bosibl y bydd angen mesurau fel gosod TCC, defnyddio Goruchwylwyr Drws Cofrestredig gyda SIA ac efallai y bydd angen i eiddo penodol gymryd rhan mewn cynllun Pub Watch neu Off Watch er mwyn cyflawni a hyrwyddo'r Amcanion Trwyddedu.
- 5.2 Un o brif flaenoriaethau'r Strategaeth Diogelwch Cymunedol yw gostwng y nifer o droseddau mewn ardaloedd penodol. Bydd y Polisi felly'n ystyried effaith debygol trwyddedu ar drosedd ac anhrefn cysylltiedig yn yr ardaloedd hyn. Yn enwedig wrth ystyried y lleoliad, effaith ar weithrediad a rheolaeth bob cais bwriedig am drwydded ac amrywio amodau.
- 5.3 Bydd yr Awdurdod Trwyddedu yn rhoi sylw teilwng a phwyslais priodol ar:
- Sylwadau Perthnasol
 - Canllawiau a roddwyd dan Adran 182, Deddf Trwyddedu 2003

Datganiad o Bolisi Trwyddedu

- Datganiad o Bolisi Trwyddedu
- Y camau sydd angen i hyrwyddo Amcanion Trwyddedu

Clybio Diogelach

- 5.4 Mae'r Awdurdod Trwyddedu yn dymuno hyrwyddo egwyddorion "Clybio Diogelach". Bydd yn argymhell fod deiliaid presennol Trwydded Eiddo a Thystysgrif Eiddo Clwb yn dilyn Canllawiau presennol y Swyddfa Gartref ar y mater. Os defnyddir disgresiwn, gallai amodau trwyddedu priodol gael eu cyflwyno i reoli'r amgylchedd mewn eiddo perthnasol gan gefnogi amcanion "Clybio Diogelach".

Cyffuriau

- 5.5 Yn dilyn Sylwadau Perthnasol mae'n bosibl y bydd rhaid gorfodi amodau ar gyfer mathau penodol o leoliadau i ostwng y posibilrwydd o werthu a defnyddio cyffuriau a chreu amgylchedd diogelach i bobl sydd efallai wedi cymryd cyffuriau. Bydd yr amodau hyn yn ystyried y cyngor "Clybio Diogelach" a gyfeiriwyd ato uchod sy'n cael ei roi gan y Swyddfa Gartref. Ym mhob achos lle caiff amodau eu gorfodi, byddwn yn gofyn am gyngor y Tîm Gweithredu Camddefnyddio Sylweddau Lleol a'r Heddlu.
- 5.6 Dylai'r Awdurdod Trwyddedu, yr Heddlu a Deiliaid Trwyddedau fod yn ymwybodol y caiff pwerau eu rhoi dan Ddeddf Ymddygiad Gwrthgymdeithasol 2003 unwaith y bydd yn dod i rym ar 20 Ionawr 2004, fydd yn galluogi'r Heddlu i gau eiddo trwyddedig lle cynhyrchir, cyflenwir neu gwerthir cyffur dosbarth A ac / neu niwsans difrifol neu drosedd ac anhrefn. Mae'r pŵer hwn yn cynnig arf ychwanegol i'r Heddlu i'w galluogi i gymryd camau ac ymateb ar unwaith i eiddo lle mae problem yn ymwneud â chyffur Dosbarth A.

Goruchwylwyr Drws

- 5.7 Mae gan Awdurdod y Diwydiant Diogelwch (SIA) rôl bwysig wrth atal trosedd ac anhrefn drwy sicrhau fod goruchwylir drws yn cael eu trwyddedu'n gywir. Mae'n bosibl y bydd ymholiadau penodol neu ymweliadau eiddo yn cael eu cynnal i benderfynu a yw Trwyddedau SIA yn cael eu gweithredu mewn modd cywir ac nid fel arf ar gyfer trosedd ac anhrefn fel ffrynt i weithgaredd troseddol difrifol sydd wedi'i drefnu. Bydd gweithrediadau ar sail gwybodaeth gan SIA, yr Awdurdod Trwyddedu, ac / neu'r Heddlu yn cael eu cynnal yn ddirybudd.
- 5.8 Drwy ddefnyddio'i ddisgresiwn, gall yr Awdurdod Trwyddedu benderfynu fod angen goruchwyllo eiddo penodol er mwyn hyrwyddo gostyngiad mewn trosedd ac anhrefn, ac yn gyffredinol i gael eiddo i weithredu'n ddiogelach. Mewn achosion o'r fath, mae'n rhaid i oruchwylwyr drws trwyddedig (wedi eu cofrestru gan SIA) weithio yn yr eiddo, naill ai bob amser neu ar amseroedd pan mae gweithgareddau trwyddedig yn digwydd, gyda'r Awdurdod Trwyddedu yn penderfynu ar y nifer a'r gymhareb. (Nid yw hyn yn cynnwys stiwardiaid / casglwyr gwydrau nad ydynt yn gyfrifol am ddiogelwch yr eiddo ac nid oes angen iddynt fod wedi eu cofrestru gyda'r SIA).

TCC

- 5.9 Efallai y bydd Deiliaid Trwyddedau yn dymuno gosod camerâu i ddiogelu staff, cwsmeriaid ac atal trosedd yn yr eiddo neu yng nghyffiniau'r eiddo. Drwy ddefnyddio'l ddisgresiwn, gall yr Awdurdod Trwyddedu gynnwys amod i osod system TCC mewn trwyddedau. Mewn achosion o'r fath, dylid nodi y gall yr Awdurdod Trwyddedu ystyried math ac ansawdd y recordiadau,

lleoliad y camerâu a storio / pa mor hawdd yw hi i'r Awdurdod Trwyddedu a'r Heddlu gael y recordiadau.

6

Diogelwch y Cyhoedd

- 6.1 Nod yr Awdurdod Trwyddedu yw hyrwyddo safonau uchel o ddiogelwch cyhoeddus o safbwynt eiddo a gweithgareddau o fewn cwrpas Deddf Trwyddedu 2003. .
- 6.2 Mae'r Awdurdod Trwyddedu yn cydnabod fod yr amcan Diogelwch y Cyhoedd yn ymwneud â diogelwch corfforol cwsmeriaid sy'n defnyddio'r eiddo dan sylw ac nid iechyd y Cyhoedd – mae deddfwriaeth arall yn delio â hyn.
- 6.3 Gall swyddogion perthnasol y Cyngor sy'n gorfodi gofynion iechyd a diogelwch, yn ogystal â Swyddogion Trwyddedu, weithredu fel Unigolion ag Awdurdod at ddibenion gorfodi dan Ddeddf Drwyddedu 2003. .
- 6.4 Os yw'r Awdurdod Trwyddedu yn credu, ar ôl derbyn Sylwadau Perthnasol, nad yw dyletswyddau iechyd a diogelwch cyffredinol yn rhoi digon o sylw i weithgareddau trwyddedig penodol, dylid rhoi blaenoriaeth i amodau a bydd angen eu cynnwys yn y drwydded i sicrhau diogelwch y cyhoedd.
- 6.5 Os yw gweithgareddau'n cael eu trefnu gan wirfoddolwyr neu bwyllgor clwb neu gymdeithas mae'r Awdurdod Trwyddedu yn credu ei bod yn arfer da i'r un lefel o sicrwydd iechyd a diogelwch gael ei ddarparu ag os byddai perthynas cyflogwr/aig / gweithiwr/aig yn bodoli, hyd yn oed os nad yw'n ddyletswydd cyfreithiol dan ddeddfwriaeth iechyd a diogelwch. .
- 6.6 Os oes unrhyw amodau wedi eu cynnwys mewn Trwydded Eiddo neu Dystysgrif Eiddo Clwb gall Swyddog Awdurdodedig o'r Cyngor wneud archwiliad ar unrhyw amser rhesymol er mwyn gwirio eu bod yn cydymffurfio â'r amodau. .

Diogelwch Tân

- 6.7 Bydd yr Awdurdod Trwyddedu yn rhoi sylw teilwng i sylwadau Gwasanaeth Tân ac Achub Gogledd Cymru ynglŷn â cheisiadau am drwydded.
- 6.8 Mae'n bosibl y bydd yr Awdurdod Trwyddedu, ar ôl derbyn Sylwadau Perthnasol, yn gorfodi amodau angenrheidiol a phriodol ac o safbwynt materion diogelwch tân gan ymgynghori gyda Gwasanaeth Tân ac Achub Gogledd Cymru.
- 6.9 Disodlodd Gorchymyn Diwygio Rheoleiddio (Diogelwch Tân) 2005 ("y Gorchymyn Diogelwch Tân") Ddeddfwriaeth Diogelwch Tân blaenorol. Ni fydd yr Awdurdod Trwyddedu yn ceisio gorfodi amodau diogelwch tân lle mae'r "Gorchymyn" yn weithredol, ond bydd yn disgwyl deiliad pob trwydded i gydymffurfio'n llawn â'r ddeddfwriaeth bwysig hon. .

Bydd yr Awdurdod Trwyddedu'n gosod uchafswm ar y nifer o bobl a ganiateir ar y Drwydded Eiddo / Tystysgrif Eiddo Clwb os oes pryder gwirioneddol neu broblem wirioneddol gyda gorlenwi a'u bod yn credu fod ei angen i ddiogelu'r cyhoedd. Byddant yn pennu'r ffigyrau hyn mewn cydweithrediad â Gwasanaeth Tân ac Achub Gogledd Cymru. Os oes Trwydded Tân eisoes yn bodoli ar gyfer yr eiddo, sy'n nodi'r nifer o bobl a ganiateir, dyna'r ffigwr a gaiff

ei ddefnyddio.

- 6.10 Os defnyddir pwerau arbennig dan Adran 177 y Ddeddf (dawnsio, cerddoriaeth uchel neu isel mewn eiddo gyda lle ar gyfer dim mwy na 200 o unigolion), mae'r Awdurdod Trwyddedu yn cadw'r hawl i gadarnhau'r nifer diogel a ganiateir yn yr eiddo gyda Gwasanaeth Tân ac Achub Gogledd Cymru.

7 Atal Niwsans Cyhoeddus

- 7.1 Drwy ddefnyddio'i ddisgresiwn, bydd yr Awdurdod Trwyddedu, wrth wneud penderfyniad gwrthrychol ynglŷn â beth yw niwsans o safbwynt cais am drwydded / tystysgrif eiddo neu adolygiad ohoni a bydd ganddo ystyr cyfraith gyffredin gyffredinol wrth ystyried materion fel:
- Sŵn o'r eiddo;
 - Gwastraff;
 - Ysbwriel;
 - Parcio Ceir;
 - Llygredd goleuni,
 - Arogleuon gwenwynig.
- 7.2 Wrth ystyried effaith bosibl eiddo trwyddedig ar yr ardal o'u cwmpas, ar ôl dderbyn Sylwadau Perthnasol bydd yr Awdurdod Trwyddedu yn rhoi ystyriaeth i'r math o weithgaredd adloniant, yr oriau agor bwriedig a chymeriad yr ardal a pha mor agos yw trigolion lleol. .
- 7.3 Er mwyn gorfodi darpariaethau Deddf Diogelu'r Amgylchedd 1990, sy'n ymwneud â niwsans sŵn, bydd trefnau a phrotocolau cydweithio rhwng yr Heddlu, Swyddogion Iechyd yr Amgylchedd a Swyddogion Trwyddedu yn sicrhau fod defnydd cywir yn cael ei wneud o fesurau rheoli i ddiogelu'r amgylchedd lleol.
- 7.4 Drwy ddefnyddio'i ddisgresiwn, bydd yr Awdurdod Trwyddedu yn defnyddio cronfa'r Adran Diwylliant, Cyfryngau a Chwaraeon (DCMS) o amodau trwydded i reoli sŵn o eiddo presennol a rhoi gwybod i ddatblygwyr ar y mesurau gwanhau sŵn sydd angen gydag eiddo newydd (*gellir cyfeirio at y 'Canllaw Arfer Da ar Reoli Sŵn gan Dafarnau a Chlybiau'*). Mae'n bosibl y bydd angen amodau tynnach o safbwynt rheoli sŵn mewn meysydd lle mae eiddo'n agos at eiddo preswyl.
- 7.5 Gellir hefyd ystyried adroddiad Adran yr Amgylchedd, Bwyd a Materion Gwledig (DEFRA) dan y teitl "Goblygiadau Aflonyddwch Sŵn yn Codi yn sgil rhyddfrydoli Cyfreithiau Trwyddedu".
- 7.6 Ni fydd yr Awdurdod Trwyddedu yn gorfodi amodau ar eiddo trwyddedig na all deiliad y drwydded eu rheoli'n uniongyrchol, nac ar faterion nad ydynt yn ymwneud â chyffiniau agos yr eiddo
- Os cafwyd collfarnau am werthu alcohol i bobl dan oed neu os oes enw gan yr eiddo am yfed dan oed neu dystiolaeth o yfed dan oed yn yr eiddo (gan gynnwys unrhyw gamau a gymrwyd ynglŷn â phroffion prynu o safbwynt cyflenwi alcohol);

Datganiad o Bolisi Trwyddedu

- Os oes cysylltiad pendant gyda defnyddio neu werthu cyffuriau;
 - Os oes graddau helaeth o gamblo yn digwydd yn yr eiddo; neu
- 7.7 Hefyd, mae gan Heddlu Gogledd Cymru bwerau hefyd dan Ddeddf Drwyddedu 2003 i reoli sŵn o eiddo; os bydd yn rhaid iddynt orfodi'r pwerau hyn dylent gysylltu, os yw hynny'n ymarferol, gyda'r Arolygwyr Trwyddedu/staff yn unol â'r protocol gorfodi.
- 7.8 Os credir fod y sŵn sy'n dod o'r tu mewn i gwrtil eiddo trwyddedig yn achosi niwsans cyhoeddus, dan ddarpariaeth Deddf Ymddygiad Gwrthgymdeithasol 2003, gall Swyddog wedi'i awdurdodi eu gorfodi i gau'r eiddo ar unwaith am gyfnod o 24 awr. Dylid nodi fod y "prawf" yn un llai na'r un sydd angen i bennu niwsans sŵn statudol ac nad yw'r amddiffyniad statudol o "ddull arfer gorau" ar gael.

8 Diogelu Plant rhag Niwed

- 8.1 Mae amddiffyn plant rhag niwed yn cynnwys diogelu plant rhag niwed moesol, seicolegol a chorfforol. Yr elfen allweddol yw diogelu plant rhag bod yn agored yn rhy gynnar i iaith gref a rhegfeydd o natur rywiol.
- 8.2 Mae'r Awdurdod Trwyddedu yn cydnabod y bydd amrywiaeth fawr o eiddo yn gwneud ceisiadau am drwyddedau. Rhai o'r rhain fydd; theatrau, sinemâu, bwytai, tafarnau, clybiau nos, caffis, siopau bwyd i'w gymryd allan, neuaddau cymuned ac ysgolion.
- 8.3.1 Nid yw'r Ddeddf Drwyddedu'n atal plant rhag cael mynediad am ddim i eiddo lle gwerthir alcohol i'w yfed yn yr eiddo hwnnw, er bod yr Awdurdod Trwyddedu ar ôl derbyn Sylwadau Perthnasol gyflwyno amodau sy'n cyfyngu ar fynediad plant i'r eiddo hyn, os credir fod angen hynny i atal niwed i blant. Os yw unrhyw faterion yn arwain at bryderon difrifol ac nad yw'r cyfyngiad ar fynediad yn sicrhau fod plant yn cael eu diogelu'n ddigonol rhag niwed, dylai plant gael eu gwahardd. Dyma rai esiamplau o'r hyn a allai arwain at bryderon o'r fath:
- Os cafwyd collfarnau am werthu alcohol i bobl dan oed neu os oes enw gan yr eiddo am yfed dan oed neu dystiolaeth o yfed dan oed yn yr eiddo (gan gynnwys unrhyw gamau a gymrwyd ynglŷn â phroffion prynu o safbwynt cyflenwi alcohol);
 - Os oes cysylltiad pendant gyda defnyddio neu werthu cyffuriau;
 - Os oes graddau helaeth o gamblo yn digwydd yn yr eiddo; neu
 - Os yw adloniant i oedolion, neu o natur rywiol, yn cael ei ddarparu.

Mae Deddf Drwyddedu 2003 yn ei gwneud yn drosedd i ganiatáu plant dan 16 oed i fod mewn eiddo sy'n cael ei ddefnyddio'n unig neu'n bennaf ar gyfer gwerthu alcohol i'w yfed yn yr eiddo heb fod mewn cwmni oedolyn.

Mae Deddf Drwyddedu 2003 yn cynnwys eithriad sy'n caniatáu pobl ifanc 16 ac 17 oed i yfed cwrw, gwin a seidr yng nghwmni oedolion yn ystod pryd o fwyd wrth fwrdd)

- Cyfyngu ar yr oriau gall plant fod yn bresennol;
- Cyfyngiadau ar oed unigolion yn yr eiddo (dan 18);

Datganiad o Bolisi Trwyddedu

- Cyfyngiadau ar fynediad i rannau penodol o'r eiddo;
 - Cyfyngiadau neu waharddiadau yn ystod gweithgareddau penodol; neu
 - Ei gwneud yn ofynnol i bobl dan oed fod yng nghwmni oedolyn bob amser;
 - Nodi ffiniau'r eiddo lle'r honnir fod problemau honedig yn codi
 - Roi manylion llawn a thystiolaeth ynglŷn â difrifoldeb y niwsans a'r anhrefn a achosir yn yr ardal
- 8.5 Os oes nifer uchel o blant yn debyg o fod yn bresennol yn unrhyw eiddo trwyddedig, er enghraifft sioe i blant neu bantomeim, gall yr Awdurdod Trwyddedu ei gwneud yn ofynnol i nifer priodol o staff sy'n oedolion (sydd wedi darparu Datgeliad y Biwro Cofnodion Troseddol boddhaol) fod yn bresennol i sicrhau eu diogelwch a'u diogelu rhag niwed. Bydd y gyfradd benodol yn cael ei asesu fesul cais penodol ac yn dibynnu ar y math o eiddo, ei faint, a'r mesurau rheoli mewn grym fel yr amlinellwyd yn yr atodlen weithredu, ac yn fwy pwysig, y grŵp penodol o blant sy'n debygol o ymweld â'r eiddo dan sylw. .
- 8.6 Ni fydd yr Awdurdod Trwyddedu yn gorfodi amodau penodol sy'n ei gwneud yn ofynnol i blant gael mynediad i eiddo, ac os nad oes unrhyw amodau ar waith, bydd mynediad plant i unrhyw annedd yn parhau'n fater i ddisgresiwn deiliaid y trwyddedau unigol neu'r clybiau.
- Arddangosiadau Sinema**
- 8.7 Os caniateir arddangos ffilmiau, bydd yr awdurdod yn disgwyl cydymffurfiaeth gydag argymhellion y British Board of Film Classifications. *Dim ond mewn achosion eithriadol fydd yr awdurdod yn ystyried caniatáu eithriadau i'r rheol hon.*
- 8.8 Wrth ystyried ceisiadau, bydd yr Awdurdod Trwyddedu yn ystyried unrhyw dystiolaeth na chyfyngiadau oed ar gyfer arddangosiadau sinema wedi eu cadw.
- 8.9 Ni ddylid arddangos unrhyw ffilm mewn eiddo trwyddedig os yw'n debygol o:
- Arwain at anrhefn
 - Achosu casineb neu drais tuag at unrhyw ran o'r cyhoedd ar sail lliw, hil neu darddiad ethnig neu genedlaethol, anabled, credoau crefyddol, tueddfryd rhywiol neu ryw. .

9

Effaith Gronnol

- 9.1 Nid yw'r Awdurdod Trwyddedu yn credu fod unrhyw feysydd lle mae Effaith Gronnol yn digwydd ar hyn o bryd ac nid oes angen ar hyn o bryd chwaith i'r Awdurdod Trwyddedu fabwysiadu polisi arbennig yn ymwneud â dynodi 'Ardaloedd Dan Straen

Datganiad o Bolisi Trwyddedu

- 9.2 Os oes dwysedd uchel o eiddo trwyddedig mewn un ardal, gallai hynny arwain at broblemau difrifol yn codi o safbwynt niwsans ac anhrefn yn yr ardal ei hun ac ychydig bellter oddi wrth yr eiddo. Mewn amgylchiadau o'r fath, gall effaith yr eiddo hynny gyda'i gilydd fod yn llawer mwy na'r hyn a achosir gan yr eiddo unigol, ac efallai nad yw'n bosibl cyfeirio at eiddo unigol fel yr unig achos, neu hyd yn oed y brif ffactor sydd wedi cyfrannu at broblem benodol. EFFAITH GRONNOL yr holl eiddo felly, sy'n achosi problemau i'r ardal ehangach. .
- 9.3 Mae'n amlwg fodd bynnag, fod cyffiniau'r eiddo trwyddedig, neu'r llefydd lle gallant gael eu lleoli fod yn ystyriaeth sylweddol wrth benderfynu a ddylid rhoi trwydded a pha amodau i'w cynnwys yn y drwydded os bydd sylwadau'n cael eu derbyn. Bydd yr Awdurdod Trwyddedu yn ystyriaeth briodol i effaith uniongyrchol gweithredu'r eiddo ar aelodau o'r cyhoedd sy'n byw, gweithio neu'n cymryd rhan mewn gweithgaredd arferol yng nghyffiniau'r eiddo
- 9.4 Mae'r Canllawiau'n nodi nad yw'r Ddeddf Drwyddedu yn fecanwaith ar gyfer rheoli ymddygiad gwrthgymdeithasol cwsmeriaid wedi iddynt adael eiddo trwyddedig. Dylid defnyddio mecanweithiau eraill a amlinellwyd yn Adran 3 y Polisi hwn. .

Noder: Ni ddylid cymysgu "Effaith Gronnol" gydag 'angen', sy'n ymwneud â galw masnachol am eiddo trwyddedig. Nid yw 'angen' yn fater y dylai Awdurdod Trwyddedu ei ystyried.

- 9.5 Pan mae ardal benodol yn mynd yn orlawn gydag eiddo trwyddedig, gan ei wneud yn ganolbwynt i grwpiau mawr o bobl ymgynnull, gall hyn greu problemau eithriadol o anhrefn, sŵn a niwsans arall ac mewn amgylchiadau o'r fath gallai cyflwyno mwy o dystysgrifau trwydded eiddo neu eiddo clwb danseilio Amcanion Trwyddedu.
- 9.6 Er gwaethaf y pryderon hyn, mae'n rhaid ystyried pob cais ar ei rinweddau unigol. Os yw gwrthwynebwr yn ceisio honni y byddai rhoi trwydded neu dystysgrif yn arwain at effaith gronnol sy'n tanseilio un neu fwy o Amcanion Trwyddedu, bydd y pwyntiau canlynol yn berthnasol:

Gwrthwynebiadau ar sail Effaith Gronnol

- 9.7 Mewn achosion lle mae gwrthwynebwyr yn ceisio penderfynu a ddylid gwrthod cais gan y byddai'n arwain, neu'n cyfrannu at, effaith gronnol a fyddai'n tanseilio un neu fwy o'r Amcanion Trwyddedu, bydd angen i'r gwrthwynebydd:

- Nodi ffiniau'r eiddo lle'r honnir fod problemau honedig yn codi
- Roi manylion llawn a thystiolaeth ynglŷn â difrifoldeb y niwsans a'r anhrefn a achosir yn yr ardal
- Nodi'r amcan(ion) trwyddedu yr honnir y caiff eu tanseilio gan ymwneud yn benodol â'r:
 - Nifer fydd yn cael eu caniatáu yn yr eiddo bwriedig
 - Natur y gweithgaredd trwyddedig fydd yn cael ei wneud yn yr eiddo a'i gwsmeriaid
 - Nifer fydd yn cael eu caniatáu yn yr eiddo bwriedig

Nodi Ardaloedd Straen

- 9.8 Os yw'r Awdurdod Trwyddedu yn fodlon, o ganlyniad i wrthwynebiad dan baragraff 9.6 uchod, fod pryder difrifol neu gronig o niwsans ac anhrefn mewn

Datganiad o Bolisi Trwyddedu

ardal benodol ac wedi gwrthod cais ar sail Effaith Gronnol, gellir datgan yr ardal yn 'Ardal Straen'. Wrth wneud hynny, gall yr Awdurdod Trwyddedu:

- Ddilyn y trefnau statudol a amlinellwyd mewn Canllawiau a roddwyd dan Adran 182 Deddf Trwyddedu 2003
- Nodi terfynau'r ardal
- Nodi'r gweithgareddau trwyddedig sy'n achosi'r niwsans ac/neu'r anhrefn
- Monitro ac adolygu'r 'Ardal Dan Straen'.

Ceisiadau am Drwydded Eiddo Newydd mewn Ardal dan Straen

9.9 Ni fydd trwyddedau eiddo newydd yn cael eu rhoi ar gyfer y gweithgareddau a nodwyd sy'n achosi niwsans ac/neu anhrefn mewn Ardaloedd Dan Straen oni bai:

- Na dderbynnir unrhyw wrthwynebiad i'r cais, neu
- Ni fydd rhoi'r drwydded yn tanseilio'r Amcanion Trwyddedu.

9.10 Wrth ystyried ceisiadau o'r fath, bydd yr Awdurdod Trwyddedu yn rhoi sylw penodol i:

- Nifer o bobl a gaiff eu caniatáu i'r eiddo bwriedig.
- Pa mor agos yw'r eiddo i rai eraill yn yr Ardal sydd wedi eu trwyddedu ar gyfer gweithgareddau tebyg a'r niferoedd sy'n cael eu caniatáu yn yr eiddo hynny.
- Os bydd yr eiddo bwriedig yn cymryd lle eiddo arall yn yr Ardal nad oes ganddo drwydded bellach.
- Y dulliau rheoli bwriedig a amlinellir yng nghynllun gweithredol yr ymgeisydd. .
- Yr oriau gweithredu bwriedig.
- Darpariaeth cludiant yn yr Ardal.

Trwyddedau Eiddo Presennol mewn Ardaloedd dan Straen

9.11 Nid oes modd defnyddio'r ffactorau uchod fel cyfiawnhad dros ddileu trwydded bresennol, ond os derbynnir sylwadau ynglŷn ag eiddo trwyddedig presennol yn ymwneud â materion sy'n tanseilio'r Amcanion Trwyddedu, oni bai am effaith gronnol, bydd camau priodol yn cael eu cymryd.

Ceisiadau i Amrywio Trwyddedau Eiddo mewn Ardaloedd dan Straen

9.12 Bydd ceisiadau i amrywio Trwyddedau Eiddo presennol mewn Ardaloedd Dan Straen yn cael eu caniatáu oni bai fod y newidiadau hynny'n effeithio'n uniongyrchol ar Effaith Gronnol neu'n tanseilio'r Amcanion Trwyddedu mewn ffordd arall (Esiampl o'r modd y gallai addasiad effeithio'n uniongyrchol ar effaith gronnol, fyddai cais i ymestyn maint yr eiddo a chynyddu'r nifer o bobl a ganiateir yn yr eiddo yn sylweddol).

10 Ceisiadau am Roi Drwyddedau neu Dystysgrifau Newydd a Newid Telerau ac Amodau presennol

10.1 Os na dderbynnir unrhyw Sylwadau Perthnasol ynglŷn ag unrhyw gais a wneir i'r Awdurdod Trwyddedu, dyletswydd yr Awdurdod yw rhoi trwydded neu dystysgrif yn amodol yn unig ar amodau sy'n cyd-fynd â'r Atodlen Weithredu, ac unrhyw Amodau Gorfodol a nodir yn Neddf Trwyddedu 2003. Bydd hyn

Datganiad o Bolisi Trwyddedu

hefyd yn wir am unrhyw geisiadau a wneir o safbwynt eiddo mewn Ardal Dan Straen gydnabyddedig.

- 10.2 Wrth ystyried pob cais newydd neu gais i amrywio, os nad yw'n cael ei gynnig gan yr ymgeisydd yn yr atodlen weithredol ac yn dilyn Sylwadau Perthnasol, bydd yr Awdurdod Trwyddedu yn eu hasesu gan ystyried yr Amcanion Trwyddedu ac efallai y byddant yn ystyried un o'r materion isod:
- 10.2.1 Y camau mae'r ymgeisydd wedi eu cymryd neu'n bwriadu eu cymryd i osgoi sŵn a dirgryniadau rhag treiddio o'r eiddo, gan gynnwys cerddoriaeth, sŵn o offer awyru, a lleisiau pobl. Rhai mesurau o'r fath yw gosod deunydd gwrthsain, cyflyru aer, cynteddau acwstig a dyfeisiadau cyfyngu sŵn.
 - 10.2.2 Y camau mae'r ymgeisydd wedi eu cymryd neu'n bwriadu eu cymryd i atal aflonyddwch gan gwsmeriaid sy'n cyrraedd neu'n gadael yr eiddo..
 - 10.2.3 Y camau mae'r ymgeisydd wedi eu cymryd neu'n bwriadu eu cymryd i osgoi ciwio, neu, os yw ciwio'n anorfod, i symud ciwiau oddi wrth eiddo cyfagos, neu fel arall i reoli'r ciw i atal aflonyddwch neu rwystr.
 - 10.2.4 Y camau mae'r ymgeisydd wedi eu cymryd neu'n bwriadu eu cymryd i sicrhau fod staff yn gadael yr eiddo'n ddistaw.
 - 10.2.5 Y trefniadau a wnaed neu a fwriedir eu gwneud ar gyfer parcio i'r cwsmeriaid, ac effaith parcio ar drigolion lleol.
 - 10.2.6 A oes darpariaeth ddigonol o gludiant cyhoeddus i gwsmeriaid.
 - 10.2.7 Os yw tacsis a cherbydau hurio preifat sy'n gwasanaethu'r eiddo yn debyg o aflonyddu trigolion lleol.
 - 10.2.8 Os yw llwybrau at ac oddi wrth yr eiddo ar droed neu mewn car neu gerbyd gwasanaeth neu ddosbarthu yn mynd heibio eiddo preswyl.
 - 10.2.9 Os oes mesurau eraill i atal niwsans wedi eu hystyried, fel defnyddio TCC neu gyflogi goruchwylwyr drws cofrestredig gyda'r SIA.
 - 10.2.10 Mesurau bwriedig i atal defnyddio neu gyflenwi cyffuriau anghyfreithlon, gan gynnwys unrhyw drefnau chwilio.
 - 10.2.11 Os oes angen ac os y'n briodol, y mesurau bwriedig i gydymffurfio â Deddf Gwahaniaethu ar Sail Anabledd.
 - 10.2.12 Y tebygrwydd y bydd unrhyw drais, anrhefn gyhoeddus neu broblem blismona yn codi os bydd trwydded yn cael ei roi.
 - 10.2.13 Os yw'r ymgeisydd wedi dal trwydded o'r blaen yn y Fwrdeistref Sirol, manylion unrhyw gamau gorfodi a gymrwyd yn yr eiddo hwnnw.

Datganiad o Bolisi Trwyddedu

- 10.2.14 Os byddai'r eiddo yn achosi mwy o broblemau storio neu waredu ysbwriel, neu ysbwriel ychwanegol yng nghyffiniau'r eiddo.
- 10.3 Bydd yr Awdurdod Trwyddedu yn ystyried unrhyw ddiffyg cydymffurfio neu ofynion statudol eraill a gaiff eu dwyn i'w sylw, yn enwedig os yw'r rhain yn tansailio'r Amcanion Trwyddedu, gan y gallai'r methiant hwn i gydymffurfio gyda gofynion statudol eraill arddangos nad yw'r eiddo'n addas ar gyfer y gweithgareddau bwriedig; neu nad yw'r eiddo'n cael ei reoli'n ddigonol i ddiogelu'r cyhoedd rhag niwed neu niwsans.
- 10.4 Os oes unrhyw fesurau priodol wedi cael eu rhoi ar waith gan yr ymgeisydd i leddfu unrhyw effeithiau negyddol.

11 Atodlen Weithredol

- 11.1 Mae'r Awdurdod Trwyddedu wedi ymrwymo i weithio mewn partneriaeth gyda deiliaid trwyddedau/tystysgrifau, Heddlu Gogledd Cymru, Awdurdodau Cyfrifol a Phartïon Cysylltiedig, i sicrhau ar y cyd fod yr amcanion statudol yn cael eu cyflawni a'u hyrwyddo. .
- 11.2 Gan fod yn rhaid i atodlenni gweithredol gynnwys gwybodaeth ddigonol er mwyn i gais gael ei asesu'n gywir, byddai'n ymddangos yn synhwyrol i ymgeiswyr gael cyngor priodol cyn cyflwyno unrhyw gais i ostwng y posibilrwydd o wrthdaro, Sylwadau Perthnasol ac / neu'r angen am wrandawriad. Os oes angen, gall yr Awdurdod Trwyddedu wneud cais am asesid risg gan y Dadansoddydd Trosedd Partneriaeth er mwyn sicrhau fod unrhyw gais a dderbynnir yn hyrwyddo'r amcanion trwyddedu.
- 11.3 Rhoddir nodiadau canllaw i bawb sy'n gwneud cais. Bydd hyn yn darparu argymhellion ac awgrymiadau gall ymgeiswyr neu ddeiliaid trwydded eu mabwysiadu fel rhan o'r Atodlen Weithredu.
- 11.4 Bydd yr Awdurdod Trwyddedu yn disgwyl i ymgeiswyr unigol ddelio â'r Amcanion Trwyddedu yn eu Cynllun Gweithredol gan ystyried y math o eiddo, y gweithgareddau trwyddedig fydd yn cael eu darparu, y trefnau gweithredol, natur y lleoliad ac anghenion y gymuned leol.
- 11.5 Bydd ymgeiswyr yn cael eu hannog i fod yn ymwybodol o unrhyw bolisiau cynllunio a chludeant perthnasol, strategaethau twristaidd a diwylliannol a rhaglenni atal trais lleol a rhoi sylw i'r rhain os yw'n briodol wrth lunio Cynllun Gweithredu.
- 11.6 Bydd y camau a nodwyd mewn atodlen weithredol sy'n delio gyda, ac yn hyrwyddo'r Amcanion Trwyddedu, yn rhan o amodau'r drwydded sydd ynghlwm ag unrhyw drwydded, dystysgrif neu rybudd perthnasol.
- 11.7 Os yw unrhyw fesur(au) rheoli yn berthnasol o safbwynt eiddo neu weithgareddau priodol, nid yw'n ofynnol o gwbl iddynt gael eu crybwyll yn yr atodlen weithredol.

12 Oriau Gweithredu

Datganiad o Bolisi Trwyddedu

- 12.1 Mae'r Awdurdod Trwyddedu yn cydnabod y gall amseroedd cau sefydlog ac artiffisial o gynnar mewn ardaloedd penodol arwain at anhrefn ac aflonyddwch ar y strydoedd gyda niferoedd mawr o bobl yn dueddol o adael eiddo trwyddedig ar yr un pryd.
- 12.2 Yn unol â'r Canllawiau, bydd yr Awdurdod Trwyddedu yn ceisio gwasgaru pobl sy'n gadael eiddo trwyddedig yn raddol drwy ddefnyddio oriau trwyddedu hirach. Ni fydd cael oriau cau wedi eu rhagosod ar gyfer ardaloedd penodol yn rhan o'r Polisi a bydd cyfyngiad ar oriau masnachu ond yn cael ei ystyried os derbynnir Sylwadau Perthnasol, er mwyn cyflawni a hyrwyddo'r Amcanion Trwyddedu.
- 12.3 Bydd siopau ac archfarchnadoedd yn cael eu caniatáu i werthu alcohol i'w yfed oddi ar yr eiddo yn ystod eu hamseroedd agor arferol. Gall oriau gael eu cyfyngu pan mae sylwadau'n cael eu derbyn gan yr Heddlu neu drigolyn/drigolion yn achos siopau unigol, y maent yn gwybod sydd yn ganolbwynt anrhefn ac aflonyddwch.
- 12.4 Wrth ystyried ceisiadau am drwyddedau eiddo, bydd yr Awdurdod Trwyddedu yn ystyried ceisiadau ymgeiswyr am amser cau (cau'r busnes) yn ôl yr:
- Amwynder preswyl
 - Cymeriad neu swyddogaeth ardal benodol a,
 - Natur y gweithgareddau y bwriedir eu darparu yn yr eiddo
- 12.5 Bydd oriau cau yn cael eu cymeradwyo fel arfer os gall yr ymgeisydd ddangos na fyddai'r cais yn cael effaith niweidiol ar un o'r pwyntiau uchod. Os bydd yn defnyddio'i ddisgresiwn, efallai y bydd yr Awdurdod Trwyddedu yn gosod amser cau cynharach os yw'n credu fod hynny'n briodol i natur y gweithgareddau ac amwynder yr ardal.
- 12.6 Os yw eiddo yn gyfagos i ardaloedd preswyl, efallai y bydd amodau tynnach yn cael eu gweithredu o safbwynt rheoli sŵn, ond ni ddylai hyn gyfyngu ar oriau agor cyn belled a'u bod yn cydymffurfio â'r amodau gofynnol. Wrth ystyried hyn, dylid cofion nad yr oriau pan mae eiddo ar agor, o reidrwydd, yw'r amser pan fydd gweithgaredd trwyddedig yn digwydd.
- 12.7 Er na fydd yr Awdurdod Trwyddedu yn ceisio cael deiliad Trwydded Eiddo neu Dystysgrif Eiddo Clwb i aros ar agor am y cyfnod llawn a ganiateir, dylai eiddo hysbysebu'r oriau craidd pan mae'n fwriad ganddynt fod ar agor, er mwyn i ymwelwyr a thwristiaid i'r ardal wybod hyn cyn trefnu ymweliad.

13

Gorfodi ac Adolygu

- 13.1 Bwriad yr Awdurdod Trwyddedu yw sefydlu a chynnal trefnau gorfodi rhagweithiol ac ymatebol gyda Heddlu Gogledd Cymru ac asiantaethau gorfodi eraill. Bydd problemau a gytunir arnynt a gweithgareddau trwyddedig risg uchel sydd angen mwy o sylw yn cael eu targedu'n briodol a bydd eiddo sy'n cael eu rhedeg yn dda, gyda llai o risg yn cael eu trin yn llai llym.
- 13.2 Mae adolygu trwyddedau neu dystysgrifau yn cynnig diogelwch allweddol i'r gymuned os nad yw'r Amcanion Trwyddedu'n cael eu cyflawni'n llawn. Dylai'r

Datganiad o Bolisi Trwyddedu

drefn Adolygu ganiatáu'r Awdurdod Trwyddedu i weithredu rhywfaint o fiwrocratiaeth wrth roi neu amrywio trwydded neu dystysgrif, pan mae problemau yn ymwneud ag Amcanion Trwyddedu yn codi'n ddiweddarach o safbwynt unrhyw eiddo.

- 13.3 Efallai y bydd adolygiad yn cael ei ddechrau gan Awdurdod Cyfrifol neu Barti Cysylltiedig. Bydd yr Awdurdod Trwyddedu yn troi at y Canllawiau wrth asesu a yw Sylwadau Perthnasol gan Bartion Cysylltiedig yn amherthnasol, blinderus, gwamal neu ailadroddus.
- 13.4 Bydd disgwyl fod Unigolion Awdurdodedig ac Awdurdodau Cyfrifol yn gallu dangos mewn achosion penodol, fod rhybuddion a chynghor wedi'i anwybyddu cyn gwneud unrhyw benderfyniad i ymchwilio i drwydded neu dystysgrif.
- 13.5 Er nad yw Deddf 2003 yn ei gwneud yn ofynnol i gynnal archwiliadau eiddo, byddant yn cael eu cynnal yn ôl disgrisiwn y Swyddogion Trwyddedu sy'n gyfrifol am y rôl hon a bydd yn digwydd os penderfynir fod angen. Bydd eiddo sy'n cael ei gydnabod yn un "risg uchel" yn derbyn archwiliadau rheolaidd. Bydd hyn y sicrhau fod yr Awdurdod Trwyddedu'n rheoli adnoddau'n effeithlon a bod "gorfodaeth effeithiol" yn cael ei dargedu at "eiddo problemus".
- 13.6 Os oes angen, bydd camau gorfodi'n cael eu cymryd yn unol â Pholisi Gorfodi'r Gwasanaethau Rheolaethol ac unrhyw Femorandwm Dealltwriaeth. Mae'r Awdurdod Trwyddedu wedi sefydlu trefnau gyda Heddlu Gogledd Cymru ac Awdurdodau Cyfrifol eraill ar gyfer gorfodi i sicrhau fod staff yr awdurdod lleol a Swyddogion yr Heddlu sy'n cymryd rhan mewn gorfodi'r ddeddf Drwyddedu ac archwilio eiddo trwyddedig.
- 13.7 Datblygwyd siartiau llif clir a chryno (ynghlwm yn Atodiad 'A') gan yr Awdurdod Trwyddedu ac Awdurdodau Cyfrifol fydd yn cael eu dilyn os derbynnir cwyn neu os caiff eiddo problemus ei ganfod. Bydd hyn yn cael ei ddilyn ym mhob sefyllfa i sicrhau parhad a thegwch i bob deiliad Trwydded.

14

Y Broses Drwyddedu

Amodau Trwydded

- 14.1 Bydd yr Awdurdod Trwyddedu, cyn belled fod hynny'n ymarferol, yn osgoi gosod amodau gormodol a rhai rhy feichus ar eiddo os na phenderfynir fod angen gwneud hynny.
- 14.2 Drwy ddefnyddio'i ddisgrisiwn, gall yr Awdurdod Trwyddedu gyfeirio at fodel y gronfa amodau a roddwyd gan yr Adran Diwylliant, Cyfryngau a Chwaraeon (DCMS) a chysylltu'r amodau yn ôl yr angen gan ystyried amgylchiadau pob cais unigol. Bydd y model o amodau yn delio â materion yn ymwneud â:
 - Throsedd ac anhrefn
 - Diogelwch y cyhoedd
 - Diogelwch tân
 - Niwsans cyhoeddus
 - Diogelu plant rhag niwed

14.3 Wrth gynnwys amodau, bydd yr Awdurdod Trwyddedu yn ymwybodol o'r angen i osgoi mesurau a allai rwystro cerddoriaeth, dawns neu theatr fyw drwy gyflwyno costau anuniongyrchol o natur sylweddol.

14.4 Mae'r Awdurdod Trwyddedu yn cydnabod cyngor DCMS na ddylid caniatáu barn lleiafrifoedd lleisiol i arglwyddiaethu dros les cyffredinol y gymuned.

Rhybuddion Digwyddiadau Dros Dro / Digwyddiadau Mawr

14.5 Bydd yr Awdurdod Trwyddedu yn rhoi cyngor am ddiogelwch y cyhoedd ymysg pethau eraill. Bydd trefnwyr digwyddiadau dros dro / graddfa fawr yn cael eu hannog i ofyn am gyngor/gwybodaeth gan eu Grwpiau Cyngori Diogelwch Lleol.

14.6 Mae deddfwriaeth yn nodi y dylid rhoi o leiaf deg diwrnod o rybudd i'r Awdurdod Trwyddedu cyn digwyddiadau dros dro. Nid yw "diwrnod gwaith" yn cynnwys dydd Sadwrn, dydd Sul, a Gwyliau'r Banc. Mae'r Awdurdod Trwyddedu yn cydnabod y gall rhai Digwyddiadau Dros Dro effeithio ar drosedd ac anhrefn mewn amgylchiadau eithriadol.

14.7 Mae'r Awdurdod Trwyddedu yn cydnabod bod mewn amgylchiadau eithriadol, rhai Digwyddiadau Dros Dro yn gallu ac yn cael effaith ar drosedd ac anhrefn. Felly, yn achos digwyddiadau graddfa fawr, dylai trefnwyr geisio rhoi cymaint o rybudd a phosibl. Mae'r Awdurdod Trwyddedu yn credu y dylid rhoi rhybudd o ddau fis ar gyfer digwyddiadau o'r fath.

14.8 O safbwynt ceisiadau Digwyddiadau Dros Dro, dylai ymgeiswyr ystyried rhoi o leiaf 28 diwrnod o rybudd gan y byddai hyn, os oes angen, yn galluogi Arolygwyr Ardal i symud staff neu efallai i gael adnoddau ychwanegol i ddelio â'r digwyddiad.

14.9 Er na all yr Awdurdod Trwyddedu gyflwyno unrhyw gyfyngiadau ar Ddigwyddiadau Dros dro, mae'n disgwyl i drefnwyr roi ystyriaeth ddigonol i drigolion lleol a'r bobl fydd yn dod i'r digwyddiadau, mewn meysydd fel:

- iechyd a diogelwch
- llygredd sŵn
- defnyddio adeileddau dros dro
- cau ffyrdd
- defnyddio tân gwyllt
- rheoli ymddygiad gwrthgymdeithasol

14.10 Mae'r Awdurdod trwyddedu hefyd yn cynghori ymgeiswyr i ymgynghori a Gwasanaeth Tân ac Achub Gogledd Cymru a'r Gwasanaeth Ambiwlans am arweiniad ynglŷn ag asesu risgiau posibl.

14.11 Byddwn hefyd yn atgoffa ymgeiswyr nad yw rhoi Rhybudd Digwyddiad Dros Dro yn rhyddhau defnyddwyr eiddo o unrhyw ddeddf cynllunio ar gyfer caniatâd cynllunio os oes angen.

Datganiad o Bolisi Trwyddedu

- 15.1 Un o'r prif egwyddorion sy'n sylfaenol i Ddeddf Trwyddedu 2003 yw dylid dirprwyo'r swyddogaethau trwyddedu sydd wedi'u cynnwys o fewn y Ddeddf ar lefel briodol i sicrhau gwasanaeth effeithlon a chost effeithiol.
- 15.2 Mae'r Awdurdod Trwyddedu wedi ymrwymo i'r egwyddor o ddirprwyo pwerau i sicrhau fod yr amcanion hyn yn cael eu cyflawni ac wedi trefnu i'w swyddogaethau trwyddedu gael eu cyflawni yn unol â'r Canllawiau a roddwyd gan yr Ysgrifennydd Gwladol.
- 15.3 Mae'r Ddeddf ei hun yn gosod rhagdybiaeth y bydd ceisiadau'n cael eu derbyn oni bai fod Sylwadau Perthnasol (gwrthwynebiad) yn cael eu mynegi. Os yw swyddogaeth yn cael ei ddirprwyo i swyddog, bydd y swyddog hwnnw'n gyfrifol am gysylltu rhwng yr ymgeiswyr, Partïon Cysylltiedig â'r Awdurdodau Cyfrifol i sicrhau fod unrhyw drwydded a roddir yn amodol ar unrhyw amodau a gytunir arnynt neu rai gorfodol.
- 15.4 Os caiff gwrthwynebiadau eu cyflwyno, gall swyddog o'r Awdurdod Trwyddedu gysylltu â'r ymgeisydd, Partïon Cysylltiedig ag Awdurdodau Cyfrifol i weld a oes modd cael 'setliad' i oresgyn unrhyw wrthwynebiad, heb i'r mater fynd ger bron Pwyllgor neu Is-Bwyllgor. Dim ond os nad oes modd delio â'r gwrthwynebiadau a fynegwyd y bydd materion yn cael eu cyfeirio at yr Is-bwyllgor neu'r Pwyllgor Llawn i wneud penderfyniad.
- 15.5 Er bod natur Ceisiadau am Drwyddedau sydd wedi eu herio a Gwrandawiadau Adolygu yn rhannol ddeddfwriaethol, bydd y (Is) Pwyllgor yn ceisio cadw'r trafodaethau yn rhai mor anffurfiol â phosibl. Bydd angen rhyw raddau o ffurfioldeb i sicrhau fod pob parti yn derbyn gwrandawriad teg. Caiff gofynion trefniadol eu sefydlu i sicrhau fod pob parti'n gallu mynegi eu barn yn agored a theg. Mae trefn y (Is) Pwyllgor yn ymchwiliadol yn hytrach nac yn wrthwynebus ac, er bod hawl gan ymgeiswyr, Partïon Cysylltiedig, ac Awdurdodau Cyfrifol ddod â chynrychiolwyr cyfreithiol gyda nhw os oes angen, nid yw hyn yn ofynnol, nac yn angenrheidiol, mewn unrhyw ffordd.
- 15.6 Er bod y (Is) Pwyllgor fel arfer yn cyfarfod yn gyhoeddus, mae ganddo'r pŵer i drafod ceisiadau penodol yn breifat. Fodd bynnag, bydd y Pwyllgor bob amser yn dod i benderfyniad yn breifat. Mae datganiad cyhoeddus o'r penderfyniad fel arfer yn cael ei wneud ar ddiwedd y Gwrandawriad yn ogystal ag amlinelliad o'r rhesymau am y penderfyniad hwnnw.

16

Eithriadau

- 16.1 Wrth lunio'r Datganiad o Bolisi Trwyddedu hwn yn unol â Chanllawiau a chydabod yr angen am drin pob cais yn ôl ei rinweddau unigol gwna'r Awdurdod Trwyddedu eithriadau penodol sydd wedi'u nodi isod.

Galw Masnachol

- 16.2 Ni fydd galw masnachol am drwyddedau eiddo ychwanegol (yn wahanol i effaith gronol) yn fater i'r Awdurdod Trwyddedu, gan mai ystyriaeth benodol i'r Awdurdod Cynllunio yw materion o'r fath.

Parthau ac oriau trwyddedu

Datganiad o Bolisi Trwyddedu

16.3 Ni fydd rhagosod amseroedd cau sefydlog ar gyfer ardaloedd penodol yn rhan o'r Polisi a bydd cyfyngu ar oriau masnachu ond yn cael ei ystyried yn ôl yr angen er mwyn cyflawni Amcanion Trwyddedu.

16.4 Mae gan bob unigolyn sy'n byw yng nghyffiniau unrhyw eiddo trwyddedig hawliau cyfartal i wneud sylwadau ynglŷn â cheisiadau am drwydded eiddo (ac oriau masnachu) ac i'w sylwadau dderbyn ystyriaeth briodol. Bydd sylwadau amherthnasol, gwamal a gofidus yn cael eu diystyru.

Plant

16.5 Ni fydd unrhyw beth yn y datganiad Polisi hwn yn cyfyngu nac yn ei gwneud yn ofynnol i blant gael mynediad i eiddo oni bai fod angenrheidrwydd cyffredinol i atal niwed i blant. Amlinellir y meysydd sy'n destun pryder penodol mewn rhannau eraill o'r Polisi hwn.

Amodau wedi eu Safoni

16.6 Nid yw'r Polisi hwn yn darparu 'amodau safonol' a ddylid eu cyflwyno er mwyn osgoi cyflwyno gofynion anghyfartal a beichus. Bydd amodau sy'n cael eu cynnwys mewn trwyddedau neu dystysgrifau os pennir bod angen am hynny yn cael eu teilwra i adlewyrchu gweithrediad unigol yr eiddo dan sylw. Ni fydd amodau'n cael eu cyflwyno sydd y tu hwnt i gyfrifoldeb na rheolaeth deiliad y drwydded.

17

Ymgynghori

17.1. Wrth adolygu'r Polisi hwn, mae'r Awdurdod Trwyddedu wedi ymgynghori'n eang i ganfod fframwaith drwyddedu briodol ar gyfer ei ardal. Ymgynghorwyd â nifer o gyrff, gan gynnwys:

- Heddlu Gogledd Cymru
- Gwasanaeth Tân ac Achub Gogledd Cymru
- Deiliaid trwyddedau presennol
- Cynrychiolwyr y fasnach drwyddedig leol
- Cynrychiolwyr busnesau lleol a thrigolion

17.2. Yn ogystal, mae'r Awdurdod Trwyddedu wedi ymgynghori â:

- Partneriaeth Diogelwch Cymunedol
- Cynghorwyr Sir a Bwrdeistref Sirol
- Cynghorau Tref a Chymuned
- Swyddogion y Cyngor

Datganiad o Bolisi Trwyddedu

Byddai Cyngor Bwrdeistref Sirol Conwy a Chyngor Sir Ddinbych yn croesawu unrhyw sylwadau ar unrhyw agwedd o'r Datganiad o Bolisi Trwyddedu.

Ysgrifennwch at:

Kim Evans
Awdurdodau Trwyddedu
Cyngor Bwrdeistref Sirol Conwy a
Chyngor Sir Ddinbych
Swyddfeydd Dinesig
Bae Colwyn
LL29 8AR

E-bost: kim.evans@conwy.gov.uk

Ffôn: 01492 576626

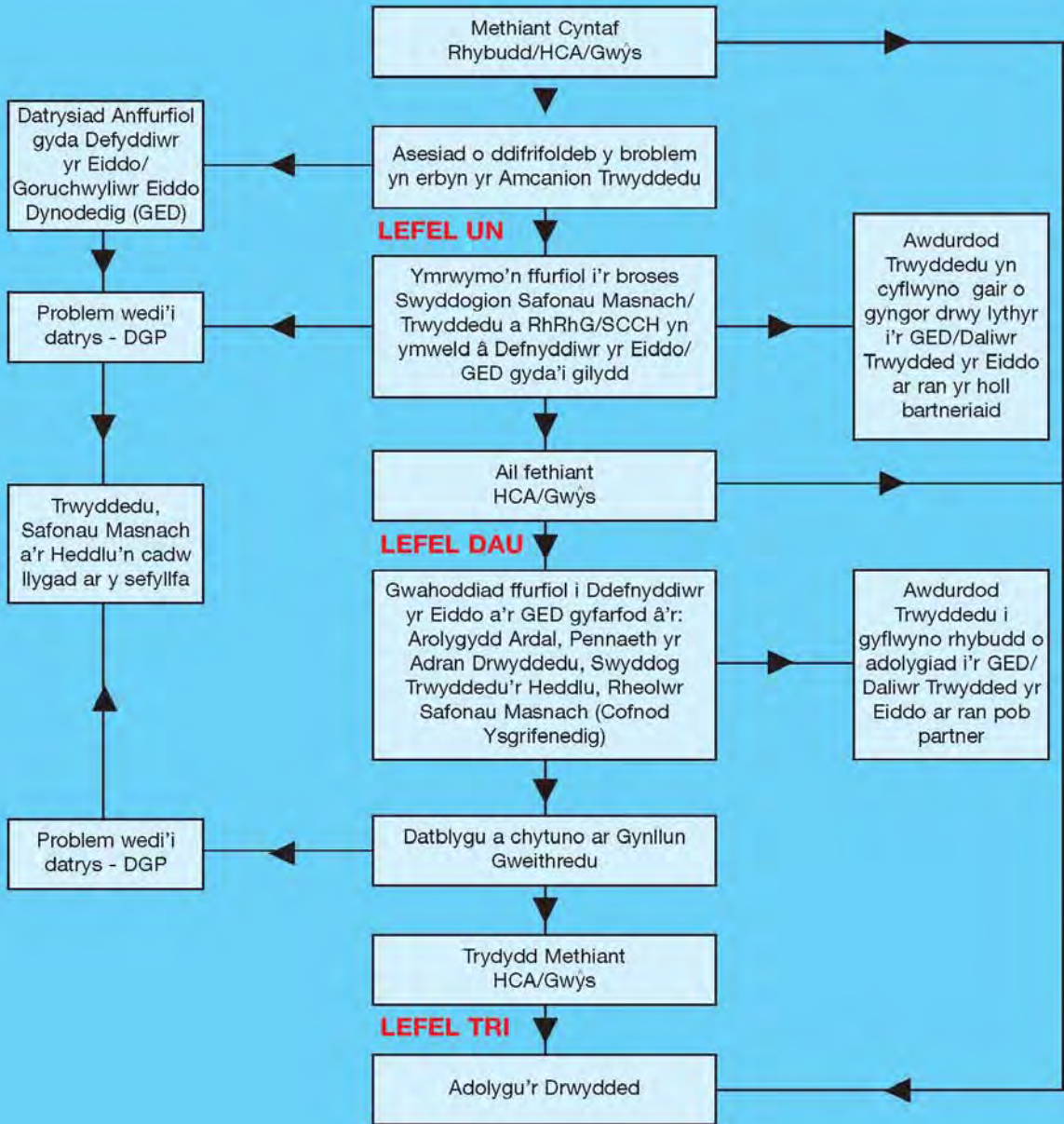
www.conwy.gov.uk/licensing

Dirprwyo swyddogaethau

Y mater dan sylw	Pwyllgor	Is-Bwyllgor	Swyddogion
Cais am drwydded bersonol		Os caiff sylw ei wneud	Os na wneir sylw
Cais am drwydded bersonol gyda chollfarn heb ddarfod		Pob achos	
Cais am drwydded eiddo / tystysgrif eiddo clwb	Os yw'r sylw'n ymwneud ag Effaith Gronnol	Os caiff sylw ei wneud	Os na wneir sylw
Cais am ddatganiad dros dro	Os yw'r sylw'n ymwneud ag Effaith Gronnol	Os caiff sylw ei wneud	Os na wneir sylw
Cais i amrywio trwydded eiddo / tystysgrif eiddo clwb	Os yw'r sylw'n ymwneud ag Effaith Gronnol	Os caiff sylw ei wneud	Os na wneir sylw
Cais i amrywio deliad trwydded bersonol a ddynodwyd		Os yw'r heddlu yn gwneud sylw	Pob achos arall
Cais i gael eich diddymu fel deiliad trwydded eiddo a ddynodwyd			Pob achos
Cais i drosglwyddo trwydded eiddo		Os yw'r heddlu yn gwneud sylw	Pob achos arall
Cais am Awdurdodau Interim		Os yw'r heddlu yn gwneud sylw	Pob achos arall
Cais i adolygu trwydded eiddo / tystysgrif eiddo clwb		Pob achos	
Penderfynu a yw cwyn yn amherthnasol, gwamal, blinderus ac ati			Pob achos
Penderfynu gwrthwynebu pan mae'r awdurdod lleol yn y cael ei ymgynghori ac nid yn awdurdod arweiniol			Pob achos
Penderfynu ar sylw gan yr heddlu ynglŷn â rhybudd digwyddiad dros dro		Pob achos	



PROFION PRYNU - Y BROSES

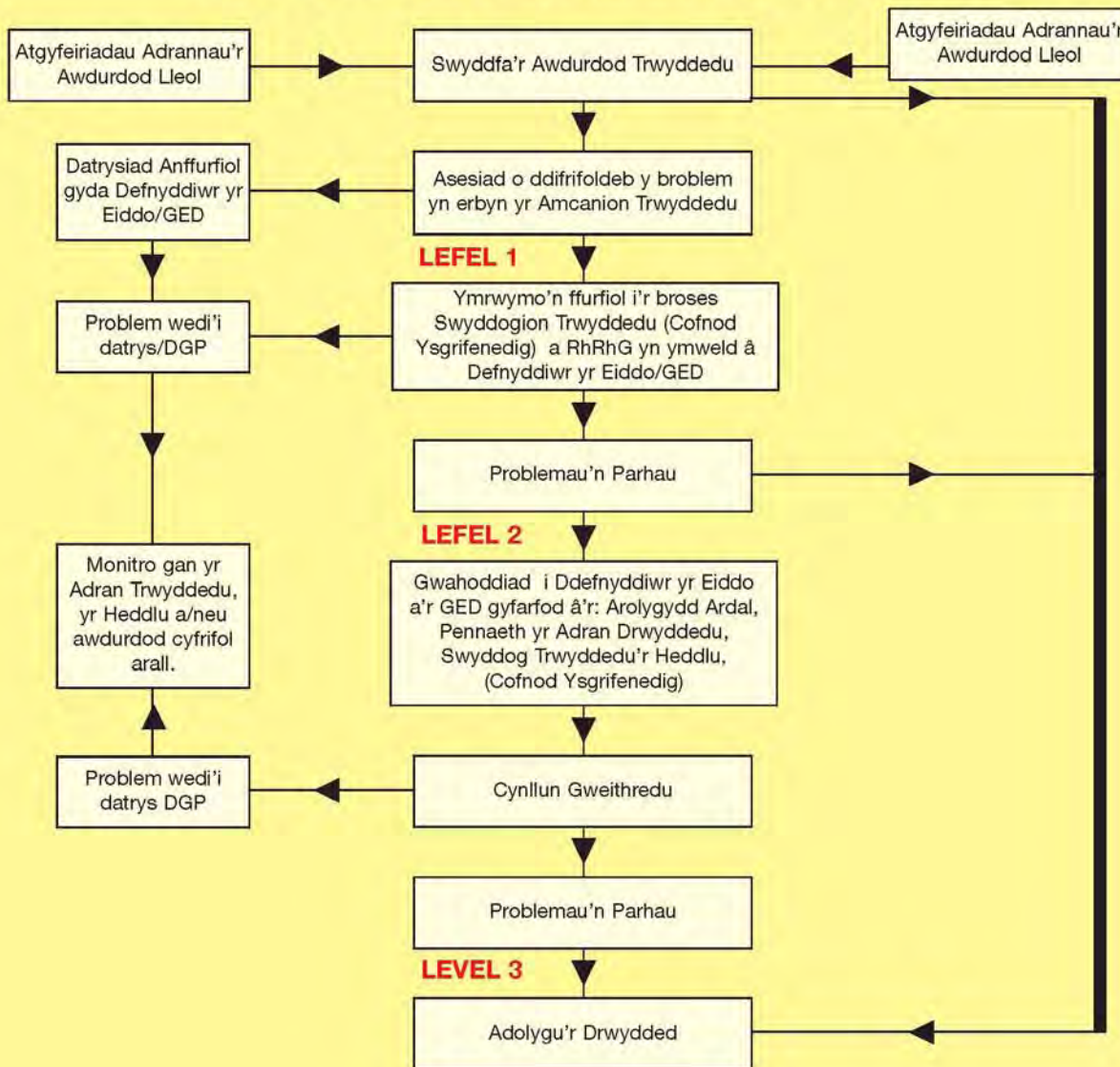


Ar unrhyw lefel, yn dibynnu ar haeddiannau'r achos, gellir penderfynu gwneud cais am adolygu trwydded eiddo. Mae symud ymlaen drwy'r gwahanol gamau yn broses ddewisol a lluniwyd y siart uchod fel templed ar gyfer monitro cynnydd a chadw llygad ar Eiddo Trwyddedig trafferthus, gyda'r broses yn arwain yn y pen draw at adolygu'r drwydded.





TREFN ADOLYGU EIDDO TRWYDDEDIG DRWY DDATRYS PROBLEMAU FEL GRŵP



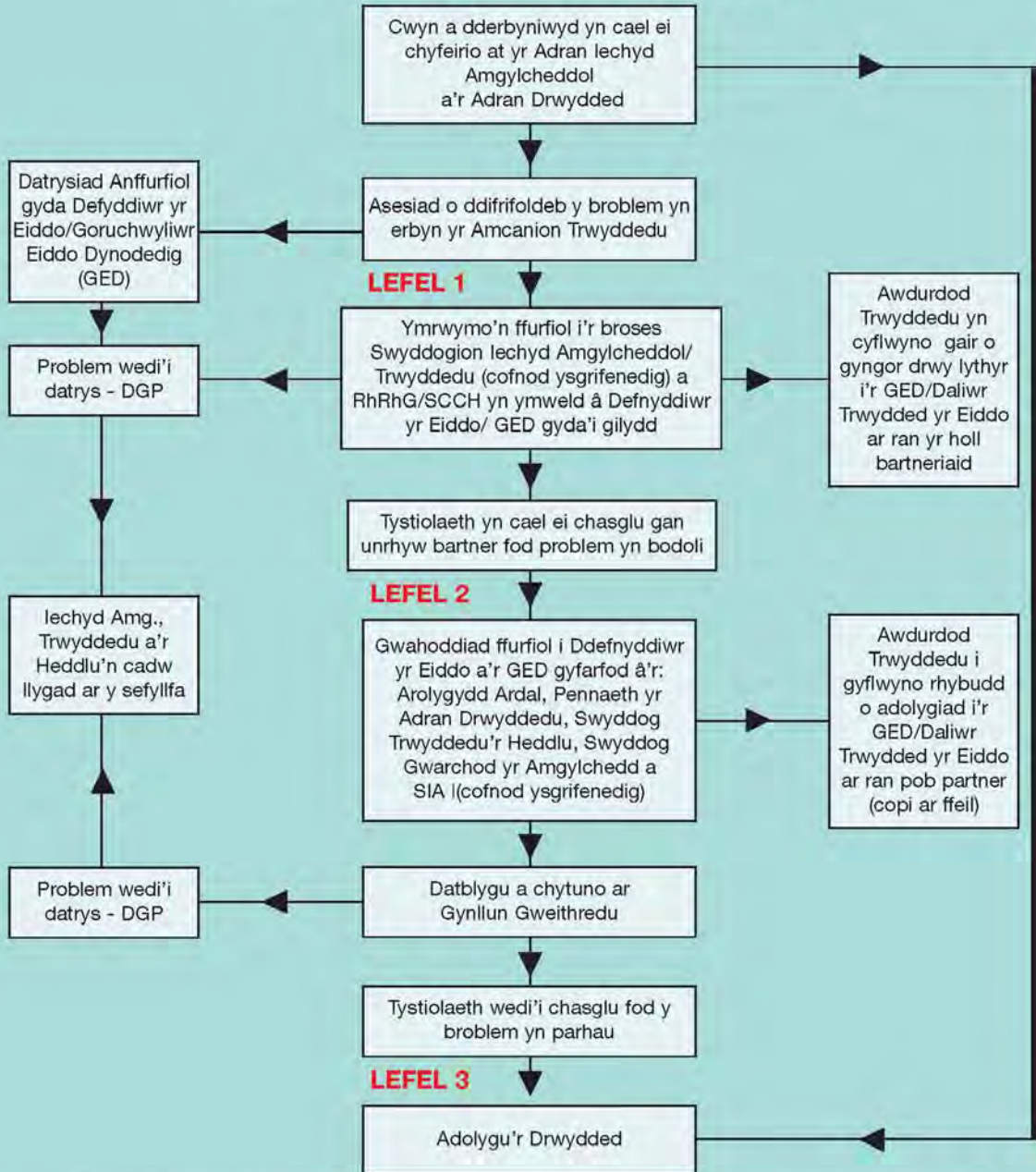
Ar unrhyw lefel, yn dibynnu ar haeddiannau'r achos, gellir penderfynu gwneud cais am adolygu trwydded eiddo. Mae symud ymlaen drwy'r gwahanol gamau yn broses ddewisol a lluniwyd y siart uchod fel templed ar gyfer monitro cynnydd a chadw llygad ar Eiddo Trwyddedig trafferthus, gyda'r broses yn arwain yn y pen draw at adolygu'r drwydded.



Datganiad o Bolisi Trwyddedu



YMATEB I GWYNIION - Y BROSES



Ar un rhyw lefel, yn dibynnu ar haeddiannau'r achos, gellir penderfynu gwneud cais am adolygu trwydded eiddo. Mae symud ymlaen drwy'r gwahanol gamau yn broses ddewisol a lluniwyd y siart uchod fel templed ar gyfer monitro cynnydd a chadw llygad ar Eiddo Trwyddedig trafferthus, gyda'r broses yn arwain yn y pen draw at adolygu'r drwydded.

Datganiad o Bolisi Trwyddedu

Datganiad o Bolisi Trwyddedu