

# EICH CANLLAW

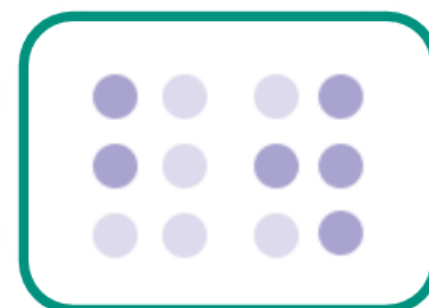
I ardrethi annomestig  
cenedlaethol 2019/20

**Taflen Esboniadol**



# CYNNWYS

<b>Sut rydym yn cael ein cyllido</b>	<b>03</b>
<b>Sut rydym yn gwario'r cyllid</b>	<b>04</b>
<b>Sut y cyfrifir trethi busnes</b>	<b>06</b>
<b>Eich canllaw i drethi busnes ar gyfer 2019/20</b>	<b>07</b>
<b>Gwasanaethau rydym yn ei gynnig i fusnesau</b>	<b>10</b>
<b>Cysylltwch â ni</b>	<b>11</b>



**Rydym yn hapus i ddarparu'r ddogfen hon mewn print bras, sain, braille a Iaith Arwyddion Prydain**

# Sut rydym yn cael ein cyllido

Wyddoch chi mai dim ond

**29%**

o'n cyllid sy'n dod gan Dreth y Cyngor?



**Grant Cefnogi Refeniw**  
(Arian rydym yn ei gael gan Lywodraeth Cymru)

52.6%

**Cronfeydd wrth gefn**

0.5%

**Ardrethi busnes wedi eu hail-ddosbarthu**

17.5%

**Cyllid y  
Cyngor am  
2019/20  
(£M)**

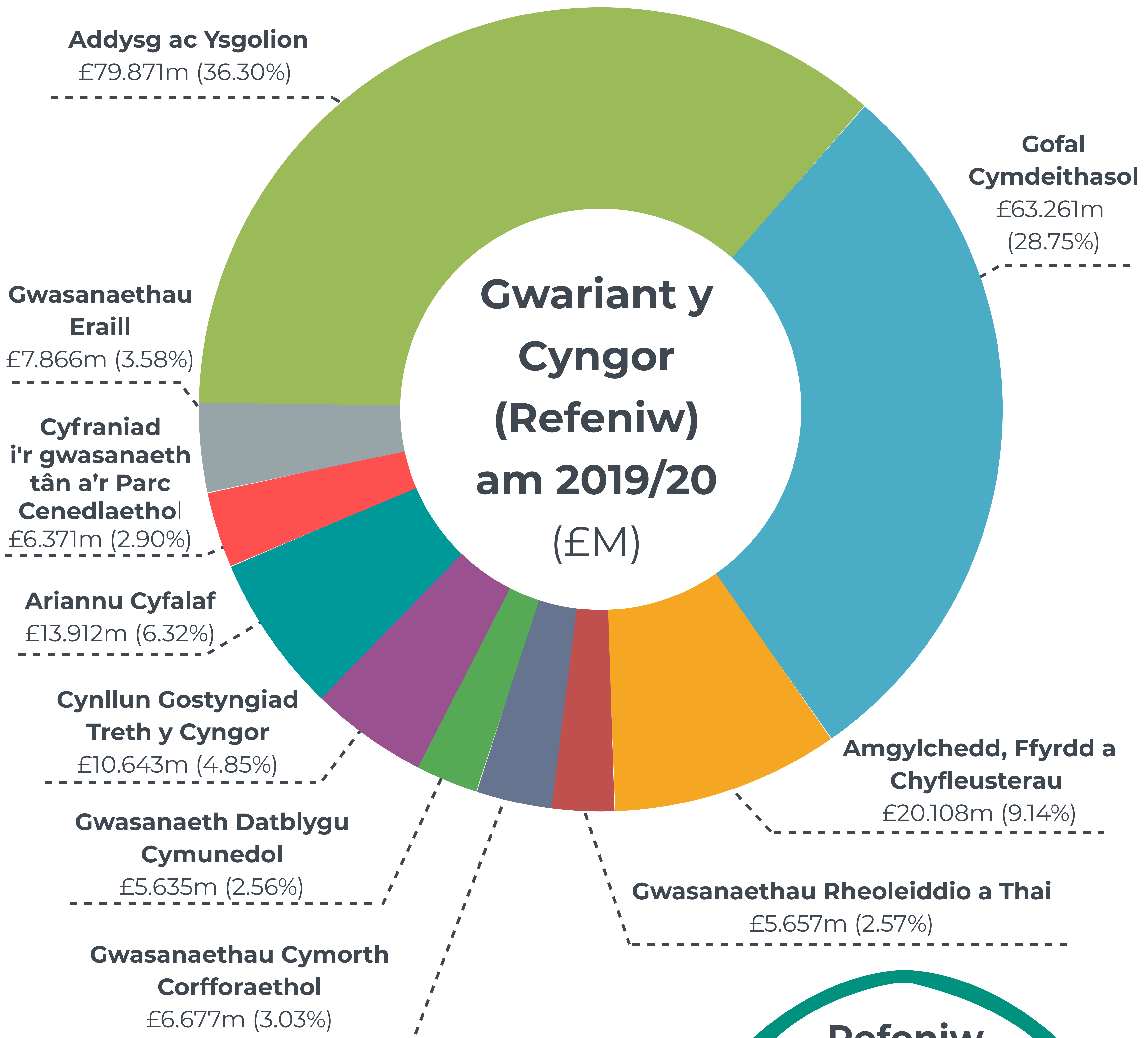
**Treth y Cyngor**

29.4%

	£M
Grant Cefnogi Refeniw	£115.695m
Swm a godwyd gan dalwyr y Dreth Gyngor	£64.741m
Ardrethi busnes wedi eu hail-ddosbarthu	£38.497m
Cronfeydd wrth gefn	£1.068m
<b>Cyfanswm</b>	<b>£220.001m</b>

# Sut rydym yn gwario'r cyllid-refeniw

Ar gyfer blwyddyn ariannol Ebrill 2019 hyd at fis Mawrth 2020 mae cyllideb refeniw o **£220.001 miliwn** gan y cyngor i fuddsoddi yn y gymuned -



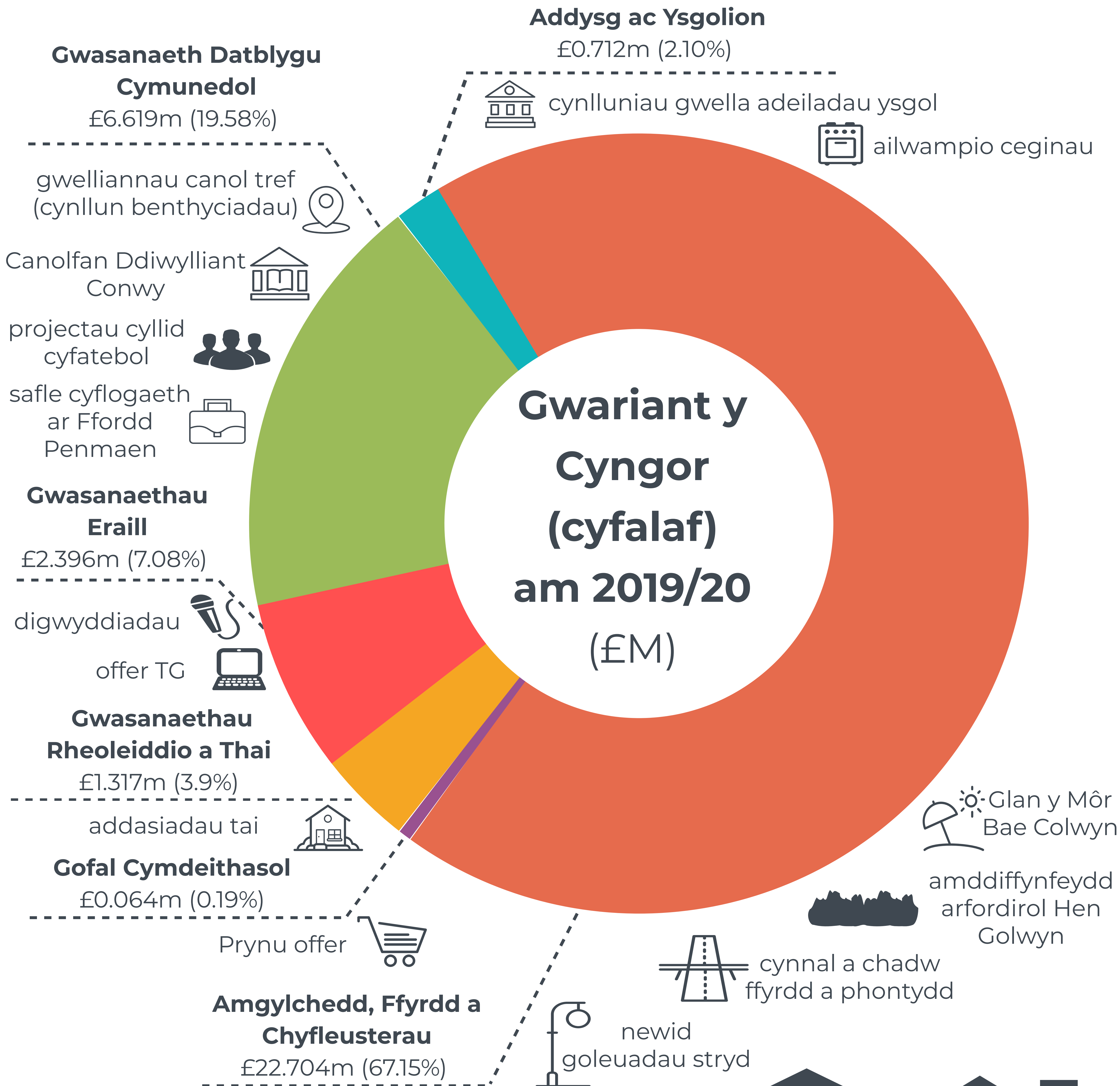
## Refeniw

Dyma'r arian rydym yn ei ddefnyddio i dalu am eich gwasanaethau o dydd i ddydd - fel addysgu eich plant, gofalu am yr henoed a chasglu eich deunydd ailgylchu a gwastraff a chael gwared arno.



# Sut rydym yn gwario'r cyllid-cyfalaf

Ar gyfer blwyddyn ariannol Ebrill 2019 hyd at fis Mawrth 2020 mae cyllideb cyfalaf o **£33.812 miliwn** gan y cyngor i fuddsoddi yn y gymuned -



**Cyfalaf**

Dyma'r arian rydym yn ei ddefnyddio ar fuddsoddiadau mawr fel ffyrdd, adeiladau, ysgolion, loriau ailgylchu a chanolfannau hamdden ayb.

# Sut y cyfrifir trethi busnes

Mae Gwerthoedd Ardrethol yn seiliedig ar werth rhent blyneddol yr eiddo ar y farchnad agored fel ag y mae ar y dyddiad priso

Mae Ardrethi Busnes yn dreth sy'n seiliedig ar 'Werth Ardrethol' eiddo annomestig

## Er enghraifft

Wreth Ardrethol

0.526

×

Lluosydd Trethi Busnes

7,000

=

Atebolrwydd Trethi Busnes

£3,682

Mae ardrethi yn cael eu cyfrifo trwy luosi'r Lluosydd Ardrethu Annomestig (a oedd yn arfer cael ei alw yn gyfradd yn y bunt) gyda Gwerth Ardrethol eiddo.

Ar gyfer y flwyddyn a ddechreuodd ar 1 Ebrill 2019, gosodwyd y gwerth ar 52.6, sy'n golygu y byddwch yn talu 52.6c o ardrethi am bob £1 o Werth Ardrethol. Caiff y gwerth hwn ei addasu bob blwyddyn i ganiatáu ar gyfer effeithiau chwyddiant.

**Mae'r wybodaeth a roddiridod yn egluro rhai o'rtermau y gellir eu defnyddio mewn hysbysiad galw am dalu ardreth annomestig ac yn yr wybodaeth ategol. Gellir cael gwybodaeth bellach ynghylch rhwymedigaeth i dalu ardrethi annomestig oddi wrth y Cyngor.**

## Ardrethi annomestig

Mae'r ardrethi annomestig a gesglir gan awdurdodau bilio yn cael eu talu i gronfa ganolog a'u hailddosbarthu i gynghorau sir a chynghorau bwrdeistref sirol ac i gomisiynwyr heddlu a throseddu. Mae eich cyngor a'ch comisiynydd heddlu a throseddu yn defnyddio eu cyfrannau o'r incwm ardrethi a ailddosberthir, ynghyd ag incwm oddi wrth y rhai sy'n talu'r dreth gyngor iddynt, y grant cynnal refeniw a ddarperir gan Weinidogion Cymru a symiau penodol eraill, i dalu am y gwasanaethau a ddarperir ganddynt. Gellir cael gwybodaeth bellach am y system ardrethi annomestig, gan gynnwys pa ryddhadau sydd ar gael, drwy fynd i [www.busnescymru.llyw.cymru](http://www.busnescymru.llyw.cymru)

## Gwerth ardrethol

Gosodir gwerth ardrethol eiddo annomestig yn y rhan fwyaf o achosion gan swyddog prasio annibynnol o Asiantaeth y Swyddfa Brisio, sy'n un o Asiantaethau Gweithredol Cyllid a Thollau Ei Mawrhydi (CThEM). Maent yn llunio ac yn cynnal rhestr lawn o werthoedd ardrethol pob eiddo annomestig yng Nghymru, ac mae ar gael ar eu gwefan yn [www.voa.gov.uk](http://www.voa.gov.uk).

Fel arfer, caiff pob eiddo annomestig ei ailbrisio bob 5 mlynedd. O 1 Ebrill 2017 mae gwerth ardrethol eiddo yn cynrychioli ei werth rhentol blynyddol ar y farchnad agored fel yr oedd ar 1 Ebrill 2015. Yn achos eiddo cyfansawdd sy'n rhannol ddomestig ac yn rhannol annomestig, ymwneud â'r rhan annomestig yn unig y mae'r gwerth ardrethol. Dangosir gwerth pob eiddo y mae ardreth yn daladwy i'ch awdurdod arno yn y rhestr ardrethi leol, y gellir archwilio ar y wefan Asiantaeth y Swyddfa Brisio neu yn y swyddfa Coed Pella, Cyngor Bwrdeistref Sirol Conwy, Conway Road, Colwyn Bay LL29 7AY.

## Ailbrisio

Caiff yr holl werthoedd ardrethol eu hailasesu mewn ailbrisiad cyffredinol er mwyn sicrhau bod yr ardrethi a delir gan unrhyw un trethdalwr yn adlewyrchu newidiadau dros amser yng ngwerth ei eiddo o gymharu ag eraill. Mae hyn yn helpu i gadw'r system ardrethu yn deg drwy ddiweddarau prisiadau yn unol â newidiadau yn y farchnad. Cafodd y rhestr ardrethu bresennol effaith ar 1 Ebrill 2017 ac mae'n seiliedig ar werthoedd fel yr oeddent ar 1 Ebrill 2015. Yn y flwyddyn y mae ailbrisiad yn cael effaith, ailbennir sylfaen y lluosydd er mwyn cymryd i ystyriaeth newidiadau cyffredinol i gyfanswm y gwerth ardrethol ac i sicrhau nad yw'r ailbrisiad yn codi arian ychwanegol.

## Rhyddhad ardrethi trosiannol

Mae Rheoliadau Ardrethu Annomestig (Symiau a Godir) (Cymru) 2016(2) yn gwneud darpariaeth ar gyfer rhyddhad trosiannol i fusnesau bach y mae'r ailbrisio hereditamentau annomestig sy'n cael effaith o 1 Ebrill 2017 yn cael effaith andwyol arnynt. Mae manylion llawn gan gynnwys y meini prawf cymhwysedd, yr eithriadau, y gofynion gweithdrefnol a'r rhyddhadau ardrethi perthnasol ar gael gan yr awdurdod bilio.

## Newid yn y gwerth ardrethol

Gall y gwerth ardrethol newid os yw'r swyddog prasio yn credu bod amgylchiadau'r eiddo wedi newid. Caiff y trethdalwr (ac eraill penodol sydd â buddiant yn yr eiddo), o dan amodau penodol, hefyd gynnig newid yn y gwerth. Os na fydd y trethdalwr a'r swyddog prasio yn cytuno ar y prisiad o fewn 3 mis i wneud y cynnig, bydd y mater yn cael ei gyfeirio gan y swyddog prasio fel apêl gan y cynigydd i Dribiwnlys Prasio Cymru. Mae gwybodaeth bellach ynghylch sut i gynnig newid mewn gwerth ardrethol ar gael gan swyddfeydd prasio.

## Y lluosydd ardrethu annomestig

Dyma'r gyfradd yn y bunt y lluosir y gwerth ardrethol â hi i roi swm y bil ardrethol blynyddol ar gyfer eiddo. Mae'r lluosydd a bennir bob blwyddyn gan Weinidogion Cymru yr un fath ar gyfer Cymru gyfan ac, ac eithrio mewn blwyddyn ailbrisio, ni all godi fwy na chyfradd y cynnydd yn y mynegai prisiau manwerthu.

## Cynigion ac apelau

Mae gwybodaeth am yr amgylchiadau y gellir cynnig newid yn y gwerth ardrethol oddi tanynt ac am sut y gellir gwneud cynnig o'r fath ar gael gan y swyddfa brisio leol a ddangosir uchod. Mae rhagor o wybodaeth am y trefniadau apelio ar gael oddi wrth y Cyngor neu gan Asiantaeth y Swyddfa Brisio.

Mae Tribiwnlys Prisio Cymru yn darparu gwasanaeth apelau annibynnol rhad ac am ddim sy'n ymdrin ag apelau ynghylch Ardrethi Annomestig a'r Dreth Gyngor. Gellir gweld eu manylion cyswllt yma [www.valuation-tribunals-wales.org.uk](http://www.valuation-tribunals-wales.org.uk).

## Ardrethu eiddo heb ei feddiannu

Gall perchnogion eiddo annomestig sydd heb eu meddiannu fod yn agored i dalu ardrethi eiddo gwag a godir yn ôl 100% o'r rhwymedigaeth arferol. Mae'r rhwymedigaeth yn dechrau ar ôl i'r eiddo fod yn wag am 3 mis neu, yn achos eiddo diwydiannol penodol, ar ôl i'r eiddo fod yn wag am 6 mis. Mae mathau penodol o eiddo wedi eu heithrio rhag ardrethi eiddo gwag.

## Rhyddhad elusennol ac yn ôl disgrisiwn

Mae hawl gan elusennau a chlybiau chwaraeon cymunedol amatur i gael rhyddhad o 80% rhag ardrethi ar unrhyw eiddo annomestig -

- (a) yn achos elusennau, pan ddefnyddir yr eiddo yn gyfan gwbl neu'n bennaf at ddibenion elusennol; neu
- (b) yn achos clwb, pan fo'r clwb wedi ei gofrestru gyda Chyllid a Thollau EM.

Mae gan awdurdodau bilio ddisgrisiwn i beidio â chodi rhan neu'r cyfan o'r 20% sy'n weddill o'r bil ar eiddo o'r fath a gallant hefyd roi rhyddhad mewn cysylltiad ag eiddo a feddiennir gan gyrff penodol nad ydynt wedi eu sefydlu nac yn cael eu rhedeg i wneud elw.

Am ragor o wybodaeth ynghylch clybiau dylech gysylltu â chyfeiriad Cyllid a Thollau EM, (y wefan yw [www.hmrc.gov.uk](http://www.hmrc.gov.uk)). Os ydych chi eisiau gwneud cais am Ostyngiad Elusennol a Dewisol ar y Dreth gofynnwch am ffurflen hawlio oddi wrth y Cyngor. Mae'r rhain ar gael i'w lawrlwytho o'n gwefan ar [www.conwy.gov.uk/trethibusnes](http://www.conwy.gov.uk/trethibusnes).

Mae'n rhaid i chi hysbysu Adran Ardrethi Busnes Cyngor Bwrdeistref Sirol Conwy os yw eich amgylchiadau'n newid tra'r ydych yn derbyn naill ai Gostyngiad Gorfodol neu Ddewisol Ar Y Dreth. Mae'n rhaid i'r Awdurdod hwn roi 12 mis o rybudd i chi os oes unrhyw newid mewn rhyddhad sydd eisoes wedi ei ganiatáu.

## Estyniad i'r Cynllun Rhyddhad Ardrethi Stryd Fawr 2019-20

Bydd cynllun rhyddhad ardrethi stryd fawr uwch yn rhoi cymorth i fusnesau bach a chanolig yn 2019-20. Bydd yn cael ei ariannu'n llawn gan Lywodraeth Cymru ac yn darparu cefnogaeth hyd at £2,500 tuag at filiau ardrethi annomestig ar gyfer eiddo manwerthu gyda gwerth ardrethol hyd at £50,000.

Bydd yn lleihau biliau ardrethi i ddim i eiddo manwerthu gyda gwerth ardrethol hyd at £9,100 ac yn lleihau biliau £2,500 ar gyfer eiddo gyda gwerth ardrethol uwch. Yn ogystal â chynyddu lefel y gefnogaeth i fanwerthwyr ar y stryd fawr, bydd y cynllun estynedig yn cefnogi manwerthwyr mewn lleoliadau eraill. Mae trethdalwyr fydd yn cael budd o'r ardrethi yn cynnwys y sawl gydag eiddo manwerthu a feddiennir, fel siopau, bwytai, caffis, tafarndai a bariau gwin.

## Cymorth gwladwriaethol

Gallai rhyddhad rhag talu ardrethi annomestig fod yn gyfystyr â chymorth gwladwriaethol. Mae'n gyfreithlon pan fo'n cael ei ddarparu yn unol â Rheoliad y Comisiwn (EU) 1407/2013 ar gymorth de minimis. Mae'r rheoliad de minimis yn caniatáu i fenter gael hyd at €200,000 o gymorth de minimis dros gyfnod treigl o dair blynedd. Os ydych yn cael, neu wedi cael, unrhyw gymorth de minimis a roddwyd yn ystod y flwyddyn ariannol gyfredol neu'r ddwy flynedd ariannol flaenorol (o unrhyw ffynhonnell), dylech hysbysu'r awdurdod bilio ar unwaith am fanylion y cymorth a gafwyd.



## Cynnydd yn y Rhyddhad Ardrethi a Noddir gan Lywodraeth Cymru

### Rhyddhad ardrethi i fusnesau bach

"Mae Gorchymyn Ardrethu Annomestig (Rhyddhad Ardrethi i Fusnesau Bach) (Cymru) 2017"(3) yn gwneud darpariaeth ar gyfer rhyddhad ardrethi i fusnesau bach. Mae manylion llawn gan gynnwys y meini prawf cymhwysedd, yr eithriadau, y gofynion gweithdrefnol a'r rhyddhadau ardrethi perthnasol ar gael gan yr awdurdod bilio. Os ydych yn credu y gallech fod yn gymwys i gael y rhyddhad ardrethi hwn, neu os oes gennych unrhyw ymholiadau, dylech gysylltu â'ch Adran Trethi Busnes ar **01492 576609** neu trwy **ymholiadau.trethi-annomestig@conwy.gov.uk**, sy'n gyfrifol am benderfynu a ydych yn gymwys i gael rhyddhad ardrethi ai peidio. Bydd safleoedd busnes sydd â gwerth ardrethol hyd at £6,000 yn cael rhyddhad o 100%, a bydd y rheini sydd â gwerth ardrethol rhwng £6,001 a £12,000 yn cael rhyddhad ar raddfa a fydd yn gostwng o 100% i sero.

	Gwerth Trethadwy (£)	Gostyngiad (%)
Gwerth Trethadwy	0 to 6,000	100
Gwerth Trethadwy	6,001 to 12,000	Taprog o 100 i 0
Gofal Plant	Ddim yn Berthnasol	Rhyddhad o 100% i holl eiddo gofal plant cofrestredig
Swyddfa Bost	0 to 9,000	100
Swyddfa Bost	9,001 to 12,000	50

## Gwnaeth Llywodraeth Cymru sawl newid i'r Cynllun Rhyddhad Ardrethi Busnesau Bach ar 1 Ebrill, 2018.

### Eiddo Manwerthu

Cafodd y categori penodol Rhyddhad Ardrethi Busnesau Bach ar gyfer eiddo manwerthu ei ddileu ar 01.04.18.

### Gofal Plant

Mae Llywodraeth Cymru wedi cyflwyno newid i'r Cynllun Rhyddhad Ardrethi Busnesau Bach ar gyfer eiddo Gofal Plant Cofrestredig. O 01.04.19, bydd holl ddarparwyr Gofal Plant Cofrestredig yn derbyn 100% o esemptiad ar eu Hardrethi Busnes.

### Rhyddhad Gorfodol / Dewisol

Ni fydd eiddo sy'n derbyn rhyddhad gorfodol a dewisol yn gymwys i dderbyn Rhyddhad Ardrethi Busnesau Bach o 1 Ebrill 2018 ymlaen.

### Cyfyngiad Dau Eiddo

O 1 Ebrill 2018 ymlaen bydd trethdalwyr ond yn gallu hawlio Rhyddhad Ardrethi Busnesau Bach ar gyfer dau eiddo (ac eithrio gofal plant a swyddfeydd post). Os yw trethdalwr yn atebol am drethi busnes mwy na dau eiddo, bydd y dyfarniad yn seiliedig ar y ddau sydd â'r gwerth tybiannol uchaf h.y. naill ai'r gwerth ardrethol (os yw'n llai na neu'n £6,001) neu swm a gyfrifir yn defnyddio'r fformiwla briodol. Os yw trethdalwr yn atebol am ardrethi annomestig mwy na dau hereditament a ddangosir ar restr ardrethi annomestig lleol sy'n bodloni gofynion yr amodau yn erthygl 7 (amodau gwerth ardrethol) yn unig, yn unol ag erthygl 13 mae'n rhaid i'r trethdalwr rhoi gwybod am yr hereditamentau hynny i awdurdod bilio'r rhestr honno.

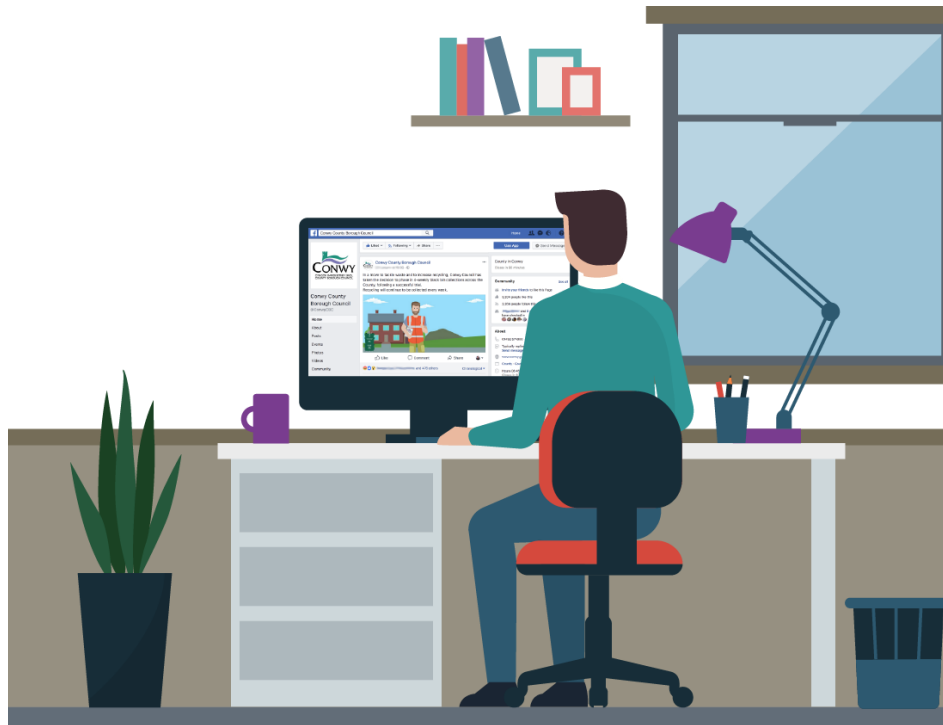
## Os oes gan dalwr ardrethi unrhyw ymholiadau am ryddhad ardrethi neu daliadau yn dyfodol, dylid cyfeirio'r rhain at yr awdurdod lleol.

### Nodiadau:

- 1 Rhaid i bob safle busnes fod wedi'i feddiannu'n llwyr er mwyn bod yn gymwys i gael rhyddhad ardrethi.
- 2 Ymhlith y safleoedd nad ydynt yn gymwys i gael rhyddhad ardrethi y mae'r rhai sydd wedi'u meddiannu gan gyngor, awdurdod heddlu neu'r Goron; y rhai sydd wedi'u meddiannu gan elusennau, clybiau cofrestredig, neu gyrff dielw y mae eu prif amcanion yn ddyngarol, yn grefyddol neu'n ymwneud ag addysg, lles cymdeithasol, gwyddoniaeth, llenyddiaeth neu'r celfyddydau cain; cabanau glan môr; safleoedd sy'n cael eu defnyddio'n unig ar gyfer arddangos hysbysebion, parcio cerbydau modur, gwaith trin carthion neu gyfarpar cyfathrebu electronig.

# Wyddoch chi y gall y Cyngor hefyd ddarparu'r gwasanaethau canlynol ar gyfradd gystadleuol?

## Rhent unedau diwydiannol a busnes



## Gwastraff Masnach



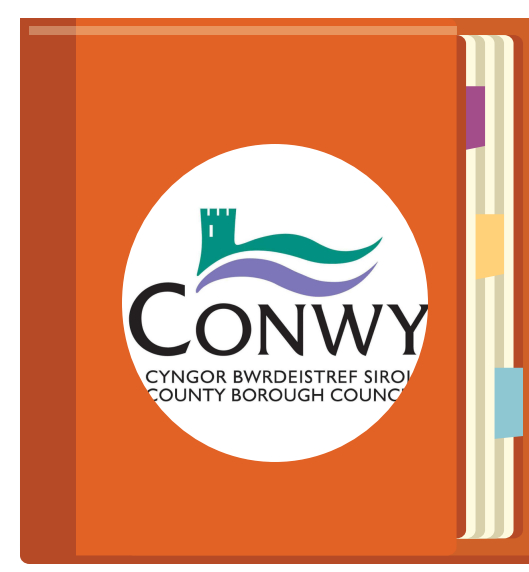
## Cyfleusterau Cyfarfod a Chynadledda



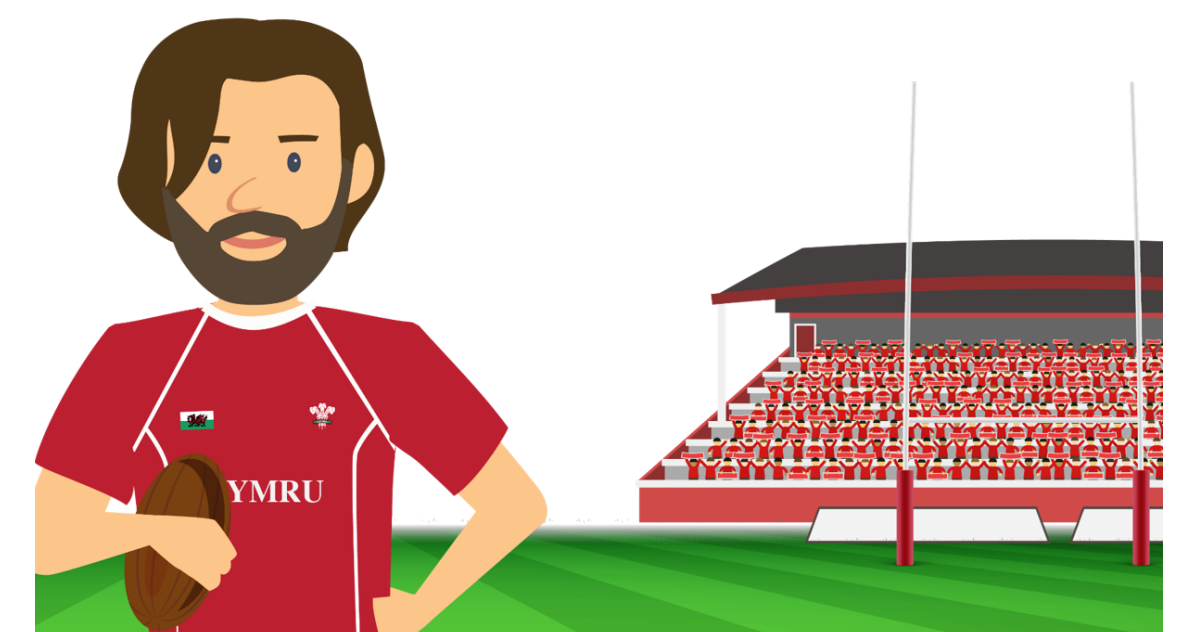
## Trwyddedau a Hawlenni



## Darganfod Busnesau yng Nghonwy



## Cyfleoedd Noddi



## Cefnogaeth Fusnes Conwy



## Grant Cefnogi Busnes Conwy



## Cyrsiau Hyfforddiant Cymorth Cyntaf



## Draeniau preifat



## Trwyddedau priffordd



## Goddefebau Parcio



# BYDDWCH YN DDIGIDOL

Mae Conwy'n moderneiddio  
**Wyddoch chi fod Conwy yn cynnig y gwasanaethau Canlynol?**

## Debyd Uniongyrchol

Mae llawer o Fusnesau yn eich ardal yn cofrestru i dalu drwy Ddebyd Uniongyrchol bob dydd. Mae'n un o'r ffyrdd mwyaf syml, diogel a rhataf i dalu – Felly beth am ymuno â nhw!

Mae 2 ddyddiad ar gael, sydd yn rhoi'r hyblygrwydd i chi ddewis y dyddiad gorau i'ch busnes, a gallwch ddewis talu eich bil un ai dros 10 neu 12 mis. Ewch i [www.conwy.gov.uk/trethi-busnes](http://www.conwy.gov.uk/trethi-busnes) i ddarganfod mwy!

## E-Filiau

Yng Nghyngor Bwrdeistref Sirol Conwy, rydym bob amser yn trio gwella ein darpariaeth gwasanaeth, lleihau ein costau a helpu'r amgylchedd Un ffordd y gellir gwneud hyn yw wrth gynnig gwasanaeth lle mae'r cwsmer yn derbyn ei ohebiaeth trwy e-bost, sy'n lleihau costau argraffu a phostio, ac mae'r cwsmer yn derbyn eu bil mewn ffordd sy'n fwy effeithlon hefyd.

Hyd yn hyn, mae dros **12,000** o filiau Ardrethi Busnes wedi cael eu hanfon trwy e-bost ers mis Ebrill, 2015 - i ymuno â'r dyrfa, ewch i [www.conwy.gov.uk/trethi-busnes](http://www.conwy.gov.uk/trethi-busnes) i ddarganfod mwy!

## AppConwy

Dyma ffordd hawdd ac effeithiol o gysylltu â Chyngor Bwrdeistref Sirol Conwy. Mae ApConwy yn darparu'r newyddion diweddaraf gan y Cyngor ac mae'n cynnwys gwybodaeth am wasanaethau lleol fel cyhoeddiadau ysgol, swyddi gwag a dyddiau casglu gwastraff.

I roi cynnig ar ein ap, y cyfan sydd angen i chi ei wneud yw lawrlwytho ApConwy o'r AppStore, PlayStore neu Windows Store.

Ewch i [www.conwy.gov.uk/AppConwy](http://www.conwy.gov.uk/AppConwy) i ddarganfod mwy!



[www.conwy.gov.uk/trethi-busnes](http://www.conwy.gov.uk/trethi-busnes)



[ymholiadau.trethi-annomestig@conwy.gov.uk](mailto:yhmoliadau.trethi-annomestig@conwy.gov.uk)



01492 576609



**Ffôn Testun:** Deialwch 18001 a rhif y gwasanaeth yr ydych yn dymuno cysylltu â nhw

### Ysgrifenydd atom yn

PO Box 1  
Conwy  
LL30 9GN

### Ymweliad ni

Coed Pella  
Conway Road  
Colwyn Bay  
LL29 7AY



  
**CONWY**  
CYNGOR BWRDEISTREF SIROL  
COUNTY BOROUGH COUNCIL