



DIWYLLIANT
CONWY
CULTURE

CREU CONWY - CREU'R SBARC

Strategaeth Ddiwylliannol Ddrafft Bwrdeistref
Sirol Conwy 2021 - 2026



CREU CONWY

Strategaeth Ddiwylliannol Ddrafft

Bwrdeistref Sirol Conwy, 2021-2026

Strategaeth ddiwylliannol ddrafft yw hon ar gyfer Sir Conwy ac rydym yn awyddus i chi ei datblygu gyda ni. Mae'r syniadau yn y strategaeth wedi deillio o sgysiau gyda sefydliadau ac unigolion ar draws y rhanbarth. Maen nhw hefyd yn cysylltu â nifer o gynlluniau a strategaethau cenedlaethol a sirol ac yn eu hatgyfnerthu. Rydym yn gwybod mai'r unig ffordd y gall y strategaeth hon lwyddo yw drwy gydweithio a sicrhau bod cymunedau Conwy yn rhoi eu stamp eu hunain arni.

Rydym eisieu i ddiwylliant sbarduno twf economaidd a gwella lles ar ôl COVID-19. Er mwyn cyflawni hyn rydym eisieu i ddiwylliant a chreadigrwydd fod yn elfen gyffredin sy'n cael ei chynnwys ym mhopeth sy'n digwydd yma yng Nghonwy. Felly mae'r ddogfen hon yn weledigaeth ar gyfer ffordd newydd o wneud pethau ac yn gynllun ymarferol a fydd yn helpu'r strategaeth hon a chynlluniau strategol eraill i wneud gwahaniaeth go iawn.

Cefnogir gan:



Mae'r strategaeth hon yn cael ei llunio ar adeg digynsail yn hanes Conwy, pan mae COVID-19 wedi cael effaith ddifrifol ar ein lles a'n heconomi ac rydym yn wynebu heriau sylweddol oherwydd newid hinsawdd. Mae cyfle i ni ailosod ein nodau a gweithio tuag at fodel mwy cynhwysol a chynaliadwy o gyflwyno diwylliant mewn ffordd sy'n ein helpu ni i adnewyddu ac ailgysylltu ein cymunedau.

Wrth i ni edrych tua'r dyfodol, rydym yn ystyried diwylliant i fod yn adnodd pwerus a allai ein helpu i adnewyddu ein ffordd o fyw. Byddwn yn gwneud cynnig ar gyfer Dinas Diwylliant y DU 2025, gan gynrychioli ein rhanbarth yn ogystal â Chymru. O dŷ lleiaf Prydain, i un o gestyll mwyaf mawreddog Cymru; o fynyddoedd goddog y Carneddau i filltiroedd a milltiroedd o draethau tywodlyd, rydym yn le o wrthgyferbyniad, eithafion hyd yn oed. Mae ein tirlun yn ddramatig ac yn anhygoel; mae ein treftadaeth yn fawreddog ac yn gynnil, yn amlwg ac yn gudd. Bydd mawr y rhai bychain. Bydd ein cynnig yn defnyddio ysbryd chwareus ac antur i gysylltu pawb sy'n byw, gweithio ac yn ymweld, gyda grym trawsnewidiol diwylliant ac yn dathlu Conwy ar lwyfan fyd-eang.

Fodd bynnag, os ydym am ddefnyddio diwylliant i ysgogi cymunedau mwy cysylltiedig, cynhwysol a chydnerth bydd angen i'n sector diwylliannol gael yr adnoddau cywir. O ystyried hyn, rydym wedi awgrymu rhai ffyrdd newydd o ariannu diwylliant, ynghyd â chynnig syniadau ar gyfer dulliau rhaglennu, llywodraethu ac adeiladu capasiti i sicrhau llwyddiant.



Rydym yn eich gwahodd i ymuno â ni i ddatblygu'r weledigaeth a'r syniadau sydd wedi'u cynnwys yn y drafft hwn.

Charlie McCoubrey,
Arweinydd,
CBS Conwy

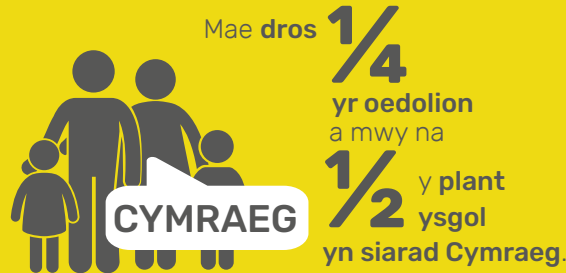
DIWYLLIANT YNG NGHONWY

Beth yw diwylliant?

Gall fod yn anodd ei ddiffinio! Diwylliant yw ein ffordd o fyw, ein hiaith a'n traddodiadau. Mae'n cynnwys popeth o'r celfyddydau a cherddoriaeth i lenyddiaeth, treftadaeth a'r tirweddau unigryw rydym yn eu rhannu.

Mae Conwy yn sir brydferth a chyferbyniol; yn cynnwys cyrchfannau prysur arfordirol a chymunedau gwledig wedi'u gwreiddio yn y traddodiad amaethyddol. Mae'r Gymraeg yn iaith fyw yma; mae'n agor y drws i fyd o lenyddiaeth, cerddoriaeth a barddoniaeth, yn ogystal â'n traddodiadau bob dydd. Mae gwyliau a sioeau pentref ac amaethyddol, eisteddfodau, a grwpiau fel Clybiau'r Ffermwyr Ifanc a Merched y Wawr oll yn cyfrannu at fyd diwylliannol Cymraeg sy'n sail i fywyd bob dydd y gymuned. Mae nifer o awduron, cerddorion a pherfformwyr adnabyddus yn hannu o'r ardal hon, ac mae potensial enfawr i ehangu'r gynulleidfa ar gyfer talentau lleol a chryfhau ein croeso Cymraeg unigryw.

Cipolwg ar Ddiwylliant yng Nghonwy



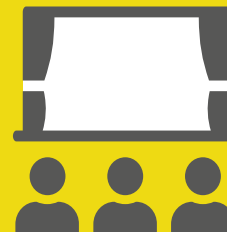
Mae'r **Safle Treftadaeth y Byd UNESCO, Castell Conwy** a muriau'r dref, yn amgylchynu tref hardd Conwy gyda'i **harbwr gweithredol**.



Mae bywyd amaethyddol llewyrchus a pheth o'r **bwyd a'r cynnyrch lleol gorau yn y byd i'w weld yng Nghonwy**.



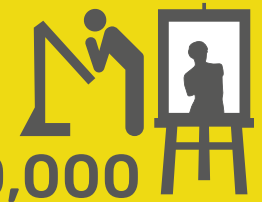
Mae ein theatrau arbennig, **Venue Cymru** a **Theatr Colwyn** yn croesawu dros **300,000** o ymwelwyr bob blwyddyn.



Mae rhwydwaith llwyddiannus o **oriellau celf** ac **amgueddfeydd annibynnol** yn croesawu dros

100,000

o ymwelwyr y flwyddyn.



Mae ein **llyfrgelloedd** a'r **Ganolfan Ddiwylliant yn ganolbwyntiau diwylliannol** gyda thros

400,000

o ymweliadau bob blwyddyn.



Mae gennym ni bron i **400** o fusnesau creadigol yn cyflogi tua **3000** o bobl.

Mae Conwy yn cynnal tua **400**



o **ddigwyddiadau rhyngwladol, cenedlaethol a rhai sydd wedi tyfu'n lleol** bob blwyddyn.

Mae bron i

40 milltir

o **draethau hyfryd** a sawl **promenâd Fictoraidd** ar **arfordir Conwy**.





Siambr gladdu Maen y Bardd, Rowen © CBSC

GOSOD Y LLWYFAN

Wrth lunio'r strategaeth hon rydym wedi ystyried deddfau, strategaethau a dogfennau cysylltiedig yn ymwneud â diwylliant, datblygu economaidd a lles, a luniwyd gan Gyngor Conwy a nifer o randdeiliaid pwysig eraill ar lefel cenedlaethol a rhanbarthol.

Ymhlith y prif bwyntiau sy'n cysylltu â'r strategaeth hon mae:

Deddf Llesiant Cenedlaethau'r Dyfodol (Cymru) 2014:

Gwella'r defnydd o ddiwylliant i gefnogi buddion iechyd; cyrraedd y bobl hynny sy'n credu 'Nad yw Diwylliant yn rhywbeth ar ein cyfer ni'.

Cynllun Corfforaethol Conwy 2017-2022:

Sir lle mae diwylliant yn ffynnu; lle mae gan bobl lais; ac mae sgiliau, twf a'r amgylchedd yn greiddiol i'n dyfodol.

Strategaeth Twf Economaidd Conwy a Chynllun Adferiad:

Rhoi diwylliant a diwydiannau creadigol wrth galon adfywio canol trefi; datblygu capasiti diwydiannau diwylliannol, creadigol a thwristiaeth Conwy.

Strategaeth Iaith Gymraeg Conwy 2017-2022

Cynyddu'r defnydd o'r Gymraeg mewn cymunedau ac o fewn teuluoedd; hybu'r defnydd o'r Gymraeg ymhlith plant a phobl ifanc fel rhan o'u bywydau bob dydd.

Strategaeth Llyfrgelloedd a Gwybodaeth Conwy 2021-2026:

Datblygu ein llyfrgelloedd yn Ganolbwyntiau Cymunedol sy'n darparu dewis eang o wasanaethau a gweithgareddau.

Cynllun Rheoli Cyrchfan Conwy:

Cryfhau enw da Conwy yn genedlaethol ac yn rhyngwladol fel canolfan ddiwylliannol; rhaglenni anturus mwy cysylltiedig; twristiaeth drawsnewidiol, yn enwedig y tu allan i'r prif dymor; defnyddio lleoliadau eiconig a natur ar gyfer digwyddiadau diwylliannol a chelf.



Hel defaid ym Mhenmachno. Llun heb ei ddyddio, Casgliad Llyfrgell Llandudno (Gwasanaeth Archifau Conwy).

6 GWELEDIGAETH: CREU'R SBARC!



Golau Gaeaf © CCBC

Mae diwylliant yn creu'r sbarc ar gyfer twf economaidd, lles a chysylltiad.

Gall diwylliant gyfoethogi ein bywydau, gwella ein lles a thyfu ein heconomi.

Mae hyn yn bwysicach nag erioed o ystyried effaith pandemig COVID-19 a'r heriau cynyddol sy'n gysylltiedig â newid hinsawdd. Mae gennym gyfle yn awr i ailosod ein blaenoriaethau ac ystyried sut gall diwylliant gynnal dyfodol mwy cynaliadwy a chynhwysol i'r sir. Er mwyn annog newid cadarnhaol rydym eisiau rhoi profiadau diwylliannol ystyrion wrth galon yr adfywiad yn dilyn COVID.

Rydym yn argymhell mabwysiadu ymagwedd gynhwysol a chroesawgar tuag at ddiwylliant a'r iaith Gymraeg yng Nghonwy, un sy'n parchu ac yn dathlu cryfderau ac amrywiaeth yr ardal. Dylai diwylliant fod yn hygyrch, yn hwyl ac yn berthnasol i bawb, gan gynnwys y bobl hynny sydd wedi bod ar gyrion diwylliant prif ffrwd yn y gorffennol. Er mwyn sicrhau bod y strategaeth yn adlewyrchu'r egwyddorion hyn rydym wedi seilio ein syniadau ar yr egwyddorion canlynol: **anturus**, **chwaraeus** a **chysylltiedig**.

Sut fath o beth yw gweithgaredd diwyllannol **anturus**, **chwaraeus** a **chysylltiedig**?

ANTURUS

Conwy yw prif ganolfan antur Cymru ac rydym ni'n credu y gall diwylliant fod yn antur hefyd! Rydym ni eisiau i bobl deimlo'n hyderus ac yn gyffrous am gael antur diwylliannol, yn cynnwys pobl allai feddwl nad yw diwylliant 'ar ein cyfer ni.

Llwybr Dychymygu, mae Ap Realiti Estynedig yn cael ei ddatblygu fel rhan o Dychmygu Bae Colwyn, Cynllun Lleodded Gwych Cronfa Dreftadaeth y Loteri.

Mae'r ap yn cael ei lansio yn ystod yr haf 2021 a bydd yn seiliedig ar lwybrau treftadaeth lleol ac yn gosod haenau o gynnwys creadigol a hanesyddol dros adeiladau a thirnodau cyfarwydd, gan greu antur o bethau cyffredin, bob dydd. Bydd yr ap yn cael ei lunio ar y cyd â'r gymuned ac yn ehangu apêl hanes lleol i gynulleidfa ehangach.



Cledwyn, I'm a Celebrity...Get me out of here! © ITV

CHWAREUS

Rydym eisoes wedi gweld rhai enghreifftiau gwych yng Nghonwy o feddwl a chreu rhaglenni chwareus ac anturus.

Roedd yr arwydd enfawr, gwyn, arddull 'Hollywood' a gafodd ei osod ar lethrau'r dyffryn uwchben Llanrwst yn sicrhau bod ymwelwyr ag Eisteddfod Genedlaethol 2019 yn gwybod eu bod yn y lle iawn! Roedd y darn hwn o gelf gyhoeddus chwareus a gweledol iawn yn brosiect partneriaeth o dan arweiniad Ffiwsar. Yn fwy diweddar, gwnaethom ni fanteisio ar y cyhoeddusrwydd enfawr a ddaeth yn sgil rhaglen 'I'm a Celebrity ... Get Me Out of Here' gan ysbrydoli Oriel Colwyn i greu llwybr o amgylch Abergele.

Roedd y llwybr hwyliog a chyffrous hwn yn seiliedig ar hanes y dref a'r ardal gyfagos a Chastell Gwrych yn benodol. Cafodd plant ysgolion cynradd gyfle i gymryd rhan, tafluniwyd ffilmiau byr ynghyd â lluniau archif o'r castell ar ffenestri siopau, a gosodwyd gwaith celf feinyll o archifau'r castell yn y siopau gwag. Cafodd dros 100 o aelodau'r gymuned eu cynnwys yn 'Tref Enwogion', arddangosfa ffotograffiaeth enfawr, awyr agored, a oedd yn cydnabod y bobl sy'n byw ac yn gweithio yn Abergele.

CYSYLLTIEDIG

Pan fydd pobl, grwpiau a phobl greadigol yn dod at ei gilydd gall digwyddiadau arbennig iawn ddigwydd.

Roedd **Unbind the Wing** yn ddathliad i nodi 100 mlynedd ers ennill y bleidlais i fenywod, ac roedd yn tynnu sylw at y cysylltiad hanesyddol rhwng mudiad y swffragetiaid a Laura McLaren, Arglwyddes Aberconwy. Cynhaliwyd cyfres o weithdai cymunedol a arweiniodd at berfformiad theatrig. O dan arweiniad actorion a chast yn cynnwys aelodau o'r gymuned, cafodd y gynulleidfa ei harwain ar orymdaith drwy hanes a gerddi prydfarth Bodnant. Roedd y prosiect, o dan arweiniad yr Ymddiriedolaeth Genedlaethol, yn golygu cydweithio a meithrin cysylltiadau rhwng partneriaid lleol (Cwmni Theatr Pigtown, Urdd y Brodwyr, Conwy Coastal Voices) a chenedlaethol (Cwmni Opera Genedlaethol Cymru, Amnest Rhyngwladol).



Unbind the Wing © Kristina Banholzer

AMCANION Y STRATEGAETH

Rydym wedi llunio'r strategaeth o amgylch tri maes: Rhaglen, Lleoedd a Phobl.

Gall y cyfuniad cywir o **Leoedd** (adeiladau, gofod a chyfleusterau) a **Rhaglen ddigwyddiadau a gweithgareddau** gwych ysbrydoli **Pobl**, adeiladu capasiti, a chreu cyfleoedd a dysgu. Nid yw'r manylion sydd wedi'u nodi yma yn derfynol. Rydym eisiau gweithio gyda **chi** i fireinio'r syniadau hyn.

RHAGLEN

Rydym eisiau annog pawb yng Nghonwy i fynd ar eu hantur eu hunain a datblygu sector diwylliant mwy blaengar. Rydym eisiau camu o'n sefyllfa gyfforddus a bod yn wirioneddol anturus wrth greu rhaglenni diwylliant.

Rydym yn gwybod y gall cynnig diwylliannol cryfach ddod â gwell canlyniadau – yn economaidd yn ogystal â gwell canlyniadau iechyd a lles. Wrth i ni ddechrau ail-adeiladu yn dilyn pandemig COVID-19, rydym eisiau tanio sbarc diwylliannol yng nghalendr digwyddiadau'r sir a gweithio tuag at gynnwys diwylliant yn ein gwaith cynllunio a chyflenwi.

Mae ein **nodau** ar gyfer rhaglenni diwylliannol Conwy fel a ganlyn:

- Mae diwylliant ar gael i bawb ac mae'n rhan fawr o fywyd bob dydd yng Nghonwy
- Bydd ymwelwyr sy'n dod i Gonwy yn cael eu syfrdanu gan ddiwylliant Conwy
- Mae cynnig diwylliannol Conwy yn unigryw ac yn torri tir newydd



Gŵyl Ffotograffiaeth Northern Eye © Paul Sampson



Ōl Llywelyn, Llanrwst. © Keith Morris

Hoffem helpu i ddatblygu rhaglen ddiwylliannol gadarn i ychwanegu gwerth at gynig digwyddiadau gwych presennol y sir. Gall cyflwyno elfennau diwylliannol gryfhau digwyddiadau presennol ac ychwanegu bywyd newydd iddynt. Gallai rhai digwyddiadau gael eu gwneud yn fwy a'u cysylltu ag eraill, ond bydd llwyddiant ac amseru hyn yn dibynnu ar gyfradd yr adferiad ar ôl y pandemig. Byddai rhaglenni diwylliannol newydd yn cael eu datblygu gydag artistiaid lleol, pobl greadigol a sefydliadau a, lle bo'n bosibl, gellid defnyddio ein hasedau diwylliannol eiconig niferus fel cefnlen.

Mae Tabl 1 (atodiad) yn amlinellu rhai awgrymiadau ar gyfer datblygu ein calendr diwylliannol yng Nghonwy wrth i ni adfer ar ôl COVID-19. Gyda digon o gefnogaeth gan y gymuned gallai'r rhain gael eu datblygu drwy bartneriaeth ar y cyd ar draws y sectorau cyhoeddus, preifat a chymunedol (gweler adran Pobl, isod).

Mae marchnata a chyfathrebu effeithiol yn allweddol i sicrhau rhaglenni llwyddiannus. Gallai'r effaith fod yn arwyddocaol petai digwyddiadau a gwyliau presennol yn cael eu cysylltu a'u hyrwyddo o dan faner ddiwylliannol sy'n cael ei rhannu ag eraill (gweler y cynllun gweithredu).

LLEOEDD

Mae **Lleoedd** yn golygu gwneud hyd yn oed mwy o ddefnydd o'r tirweddau, lleoedd ac adeiladau godidog sy'n gwneud Conwy yn unigryw.

Rydym eisiau i'r lleoedd hyn ddod yn gefnlen ar gyfer gweithgaredd diwylliannol sy'n apelio yn genedlaethol ac yn rhyngwladol ac sy'n creu cyffro ymhlith pobl leol a'u hysgogi i gymryd rhan. Mae lleoedd hefyd yn ymwneud â datblygu mewn ffordd chwaraeus ac adeiladu llwyfan am oes yng Nghonwy, o adfywio canol trefi i addysg. Mae lle ar gyfer y dwys a'r ymarferol er mwyn cydbwysu'r chwaraeus a'r arbrofol.



LLWYFANNAU

Byddwn yn creu clwstwr o **Lwyfannau diwylliannol** yn canolbwyntio ar bum tref fwyaf y sir, Abergele, Bae Colwyn, Conwy, Llandudno a Llanrwst.

Yn ardaloedd y llwyfannau byddwn yn canolbwyntio ar ddod â phobl, syniadau a chreadigrwydd ynghyd i greu prosiectau lleol, unigryw. Bydd y pwyslais ar greu lleoedd creadigol, sy'n golygu y byddwn yn gweithio gyda chymunedau lleol i ailddyfeisio eu hamgylchedd lleol mewn ffordd greadigol. Rydym eisiau cefnogi pob cymuned i 'ailhawlio' swyn eu hasedau diwylliannol ac adfywio eu lleoedd cyhoeddus.

Er y byddwn yn canolbwyntio ar yr ardaloedd hyn, bydd y Llwyfannau yn allweddol i adfywio'r sir yn ehangach a byddwn yn gweld prosiectau a buddion cysylltiedig yn cyrraedd ardaloedd eraill, gan gynnwys Bae Cinmel, Cyffordd Llandudno, Penmaenmawr a'n cymunedau gwledig. Er enghraifft, mae'n bosibl y bydd 'llwybrau diwylliant araf' yn cael eu creu yn canolbwyntio ar feysydd fel bwyd a threftadaeth gan annog ymwelwyr i ddarganfod gweddill y sir ac aros yn hirach, yn debyg i'r hen Lwybrau Golygfeydd poblogaidd. Gallai rhai Llwyfannau gael pwyslais neu thema benodol yn dibynnu ar y syniadau a'r prosiectau sy'n cael eu ffafrio gan y gymuned.

Er enghraifft, mae gwaith diweddar ym Mae Colwyn wedi gweld pwyslais cynyddol ar y diwydiannau creadigol, sy'n cael eu hystyried yn yr astudiaeth achos isod.

Bydd y Llwyfannau yn ein helpu ni i wneud y mwyaf o'n cyfalaf diwylliannol. Mae clystyrau o asedau diwylliannol gwych yn y sir, gan gynnwys llyfrgelloedd, theatrau, y Ganolfan Ddiwylliant newydd a threftadaeth hanesyddol fel castell Conwy, sydd ymhlith y gorau yn y byd.

Rydym am weld yr asedau hyn yn cael eu defnyddio i'w potensial llawn ac rydym o'r farn y bydd y Llwyfannau yn cefnogi'r gwaith o greu lleoedd ar raddfa leol sy'n sensitif i nodweddion arbennig pob lle.

Bydd y raddfa leol hefyd yn hwyluso'r broses o sicrhau datrysiadau radical sy'n rhoi'r seilwaith angenrheidiol ar gyfer datblygiadau diwylliannol llwyddiannus fel cynlluniau arwyddion, mynediad at ganolfannau, deunyddiau print a deunyddiau dehongli.



Dynion mewn dillad nofio ger Pafiliwn y Pier, Bae Colwyn. Casgliad Archifau Conwy.

BAE COLWYN: LLWYFAN

Gan adeiladu ar waith adfywio Bywyd y Bae ac yn fwy diweddar **Dychymgu Bae Colwyn** Cynllun Lleoedd Gwych Cronfa Dreftadaeth y Loteri, mae Bae Colwyn yn dod i'r amlwg fel canolfan ar gyfer y diwydiannau creadigol.

Mae Dychmygu wedi sefydlu Conwy Creadigol a Digidol, rhwydwaith i gynnig cymorth a datblygu cyfleoedd datblygu. Mae hyn yn cynnwys cynllun bwrsari peilot sy'n cynnig grant er mwyn galluogi pobl creadigol i ddod o hyd i'r hyfforddiant, mentora neu ddatblygiad penodol mae arnynt ei angen er mwyn tyfu eu busnes.

Mae Tîm Tref traws-sector wedi dod ynghyd i gefnogi partneriaethau cydweithio ac ystyried sut gall gweithgaredd cymunedol, datblygiad sy'n cael ei arwain gan y gymuned, a'r defnydd o adeiladau, ailddyfeisio canol ein tref er budd lles a thwff economaidd.

Ar ddiwedd yr haf 2021 bydd cyfres o ddigwyddiadau a sgriniadau yn arddangos gwaith sydd wedi'i gyd-gynhyrchu yn y gymuned, yn dathlu ymdeimlad o le ac yn lansio asedau cymunedol newydd fel brandio lle newydd, yr Ap Llwybr Dychmygu ac yn cynnwys syniadau eraill o'r strategaeth hon, gan gynnwys cynllun ar gyfer BC 2030 – yn dangos sut gallwn ddefnyddio Rhaglen, Lleoedd a Phobl, a gweithgaredd diwylliannol o dan arweiniad y gymuned, i ddefnyddio adeiladau gwag a rhoi bywyd i'r dref.



Gŵyl Ffotograffiaeth Northern Eye © Paul Sampson

Pa rôl gall ein hasedau diwylliannol allweddol eu chwarae i ddatblygu'r Llwyfannau?



Y Llyfrgell Ardal yng Nghanolfan Ddiwylliant Conwy © CBSC.

LLYFRGELLOEDD

Mae Strategaeth ddrafft Llyfrgelloedd a Gwybodaeth Cyngor Bwrdeistref Sirol Conwy 2021-2026 yn canolbwyntio ar greu ardaloedd llyfrgell arloesol a chynhwysol sy'n cynnig pob math o weithgareddau diwylliannol.

Gall llyfrgelloedd gefnogi ein hardaloedd Llwyfannau yn eu rôl fel canolbwyntiau cymunedol. Maent yn cynnig lle i rannu syniadau, dysgu, creadigrwydd a mentergarwch, gan annog newid sy'n cael ei ysgogi gan y gymuned. Mae llyfrgelloedd yn lleoedd diogel lle gall pobl ddod o hyd i amrediad o wasanaethau sylfaenol yn hwylus, ac maent yn achubiaeth i'r bobl hynny sy'n teimlo'n ynysig neu sydd wedi'u heithrio o fywyd y gymuned. Mae cyfuno diwylliant â'r llyfrgelloedd – llenyddiaeth, ffilm a'r cyfryngau digidol, treftadaeth a'r celfyddydau – yn cynnig cyfle gwych i greu porth diwylliannol ar gyfer y bobl hynny na fyddai fel arfer yn cael cyfle i gymryd rhan.

SAFLEOEDD TREFTADAETH, AMGUEDDFEYDD AC ORIELAU

Mae gan y Sir nifer o amgueddfeydd, orielau a chanolfannau treftadaeth, gan gynnwys chwe amgueddfa achrededig

Mae Llandudno a Phenmaenmawr wedi elwa ar fuddsoddiad sylweddol gan Gronfa Treftadaeth y Loteri yn y pum mlynedd diwethaf. Fel yn achos llyfrgelloedd mae'r canolfannau hyn yn lleoedd sy'n ysbrydoli pobl ac yn cynhyrchu syniadau, yn adeiladu sgiliau a chyflogadwyaeth ac yn hybu cydlynid cymunedol. Bydd llwyddiant y strategaeth hon a phob ardal Llwyfan yn dibynnu ar greu rhwydweithiau cryfach rhwng y canolfannau hyn a meithrin prosiectau, rhaglenni a hyfforddiant ar y cyd i gynnig y gefnogaeth mae ei hangen ar y sector treftadaeth annibynnol er mwyn ffynnu.



Plas Mawr, Conwy © Bob Farrow

THEATRAU

Mae theatrau Conwy yn Llandudno a Bae Colwyn yn asedau pwysig sy'n denu bron i 350,000 o ymwelwyr drwy eu drysau ac yn gwneud cyfraniad sylweddol i'r economi, addysg ddiwylliannol a chyfranogiad pobl ifanc, er enghraifft drwy'r fenter Cymryd Rhan.

Mae lle i ddatblygu rhagor o raglenni ategol a fyddai'n cyrraedd cynulleidfa ehangach yn ogystal â chefnogi canolfannau a mentrau annibynnol, llai. Yn y tymor hirach, gallai cydweithio arwain at sefydlu gŵyl theatr newydd, o bosibl yn defnyddio lleoliadau awyr agored yn ystod yr haf.



EGLWYSI, CAPELI, YSGOLION, TAFARNDAI

Mae'r sefydliadau hyn wedi bod wrth galon diwyllant nifer o drefi a phentrefi bach dros y blynyddoedd ac maent yn dal i fod yn angor i fywyd diwylliannol. Rydym eisiau meithrin cysylltiad cryf rhyngddynt â'r ardaloedd Llwyfan.

- Mae Conwy wedi cefnogi nifer o fentrau twristiaeth yn gysylltiedig â ffydd gan gydnabod rôl yr eglwysi a'r capeli i gynnal hunaniaeth, cyfranogiad diwylliannol a'r iaith Gymraeg. Bydd y strategaeth yn adeiladu ar y gwaith hwn i sicrhau bod eglwysi a chapeli yn gysylltiedig â rhaglenni'r Llwyfannau.
- Mae'r cwricwlwm newydd yn cynnig cyfle ar gyfer dysgu mewn ffordd fwy greadigol ac integredig. Gallai ysgolion Conwy fabwysiadu modelau addysg ddiwylliannol fel bag¹ ysgol diwylliannol Norwy a mentrau STEM sy'n symud i STEAM drwy gynnwys y celfyddydau. Er mwyn helpu plant ac ymarferwyr creadigol i ail-adeiladu ar ôl COVID hoffem ystyried model o'r enw **Dal i fyny Creadigol** a fyddai'n gweithio gyda phobl greadigol y Sir i gynnal prosiectau a sesiynau dal i fyny.
- Mae angen cymorth ar ein tafarndai yn awr yn fwy nag erioed. A fyddai'n bosibl iddynt ddod yn ganolfannau i ddathlu cerddoriaeth wych a barddoniaeth yn ogystal â bwyd a chwrw lleol da? Mae tafarndai llwyddiannus yn elfen hanfodol o'r economi gyda'r nos drwy gydol yr wythnos ac maent yn atyniad diwylliannol pwysig. Rydym eisiau cysylltu cynnig diwylliannol a bwyd ein tafarndai ag ardaloedd y Llwyfannau, a bydd hyn yn gofyn am arian, rhaglenni ar y cyd a gwell hyrwyddo.

CONWY AR Y SGRIN FAWR....

Mae nifer o leoliadau yng Nghonwy eisoes wedi cael eu defnyddio gan y cyfryngau, gan gynnwys cyfres ddiweddar 'I'm a Celebrity Get Me Out of Here' ac eraill, e.e. rhaglen Drew Pritchard, 'Salvage Hunters' a chyfres Ch4 'It's a Sin' a ffilmwyd yn Llandrillo-yn-Rhos.

Bydd cynllun gweithredu'r strategaeth yn cynnwys ymrwymiad i barhau i hyrwyddo tirweddau, trefi a phentrefi gwych sir Conwy fel lleoliadau ar gyfer ffilmiau.

¹ www.denkulturelleskolesekken.no/english-information/this-is-the-cultural-schoolbag/

Hafodunos, Llangernyw,
ar hyd Taith y Pererin sy'n
ymestyn o Abaty Dinas
Basing i Ynys Enlli

© Mike Costello Taith
Pererin Gogledd Cymru



POBL

Datblygu pobl yw'r elfen hanfodol ar gyfer cyflawni strategaeth lwyddiannus.

Mae gan Conwy gymuned eang o bobl sy'n frwd iawn dros ddiwylliant y sir. Rydym wedi clywed gan bobl a sefydliadau ar draws y sir y bydd sector diwylliannol mwy cysylltiedig yn cael yr effaith fwyaf. Beth mae hyn yn ei olygu? Gallwn sicrhau buddion mwy ystyrion drwy gryfhau a chreu partneriaethau diwylliannol newydd a chefnogi dulliau mwy cyd-gysylltiedig o gynllunio a chyflawni prosiectau. Sut gallwn ni drefnu ein hunain yn well i ddatblygu cynnig diwylliannol cryf ar draws y Sir?



Enid ac Irene, Straeon Ysgol Bodlondeb Stories
© Lisa Heledd Jones

LLYWODRAETHIANT

Gall diwylliant fod yn arf blaengar i gyflawni rhai o raglenni ehangach y cyngor a'i bartneriaid ar draws y sir a bydd y strategaeth yn cefnogi prosiectau sy'n rhoi diwylliant wrth galon polisïau a phenderfyniadau ar draws nifer o sectorau. Gall diwylliant gefnogi amcanion strategol ar gyfer twristiaeth, datblygu gwledig, addysg a phobl ifanc. Yn y dull strategol hwn, mae'r ail fodel strategaeth datblygu diwylliannol² yn cydnabod grym diwylliant i ddod o hyd i atebion newydd i heriau sylweddol yn ogystal â darparu'r stori gyffredin sy'n clymu rhanbarth at ei gilydd.

Mae'r awdurdod lleol yn darparu grantiau i weithredwyr diwylliannol annibynnol, gan gyfeirio adnoddau hefyd at redeg canolfannau (theatrau a chanolfannau cynadledda, llyfrgelloedd a'r Ganolfan Ddiwylliant) a staff sy'n hwylulso'r berthynas â sefydliadau diwylliannol a darparu digwyddiadau. Mae hefyd yn berchen ar nifer o asedau diwylliannol pwysig yn y sir. Mae'r Cyngor felly mewn sefyllfa unigryw o ran graddfa ac adnoddau i dyfu sector diwylliannol y sir. Fodd bynnag, fel y rhan fwyaf o awdurdodau eraill, mae gan nifer o wasanaethau gyfrifoldeb dros ddiwylliant ynghyd â chyrff allanol fel Cadw a'r Ymddiriedolaeth Genedlaethol.



Dawns Teulu, LLAWN © Paul Sampson

DIWYLLIANT CONWY

Rydym eisiau datblygu model diwylliannol newydd ar gyfer Conwy a fydd yn dod â nifer o sefydliadau ac agendâu ynghyd. Rydym eisiau:

1. Sefydlu menter partneriaeth strategol – fel fforwm ar gyfer diwylliant yng Nghonwy i oruchwylio'r broses o roi'r strategaeth hon ar waith. Bydd yn meithrin dull cynllunio diwylliant sy'n gytbwys a chysylltiedig lle gall rhanddeiliaid llai ac annibynnol y sir gydweithio â sefydliadau sy'n gweithio yn rhanbarthol neu'n genedlaethol – a dylanwadu arnynt, gan sicrhau bod prosiectau a mentrau yn organig ac yn seiliedig ar angen.
2. Ad-drefnu rhai o weithgareddau'r cyngor sy'n gysylltiedig â diwylliant er mwyn gwella synergedd wrth gyflawni swyddogaethau'r cyngor sy'n gysylltiedig â diwylliant (mae hyn eisoes ar waith).
3. Sefydlu partneriaethau diwylliannol lleol neu Dimau Tref i oruchwylio a darparu'r 5 Llwyfan. Bydd y cynghreiriaid creadigol hyn yn bwydo i mewn i gorff strategol mwy 'Diwylliant Conwy'.

Gallai'r strwythurau yn 1) a 3) weithredu mewn ffordd debyg i compact diwylliannol, model partneriaeth blaengar â'r nod o gefnogi'r sector diwylliannol lleol a gwella ei gyfraniad i ddatblygu, gyda phwyslais arbennig ar ymgysylltu traws-sector y tu hwnt i'r sector diwylliannol a'r awdurdod lleol.

Mae'n hollbwysig hefyd bod unrhyw fodel llywodraethiant yn cynnwys cyfathrebu effeithiol a chymorth datblygu ar gyfer y gwirfoddolwyr, sy'n cael eu cynrychioli yn Fforwm Treftadaeth Conwy, a'r sector llawrydd creadigol a gynrychiolir gan grwpiau fel Beth Nesaf? Bydd grŵp newydd 'Diwylliant Conwy' yn cynnal cysylltiadau agos gyda'r Fforwm Treftadaeth ac yn sicrhau bod cynrychiolaeth ddigonol yn y ddau.



Taith Celf Abergele © Paul Sampson

² The World Cities Report 2012. London.

³ The Cultural Cities Enquiry, Core Cities UK.



Taith Dawnsio'r Degawdau yn Nghartrefi Gofal Sir Conwy © Dawns i Bawb

IECHYD A LLES

Mae unigrwydd ac unigedd yn heriau parhaus ond mae COVID-19 wedi gwaethygu'r sefyllfa.

Mae pensiynwyr sy'n byw ar eu pen eu hunain yn cyfrif am dros 18% o aelwydydd y sir ac mae tua 13,600 o bobl yn derbyn gofal di-dâl. Mae tystiolaeth yn dangos bod ymgysylltu â diwylliant yn gwneud i bobl deimlo'n iachach ac yn hapusach. Rydym eisiau annog pobl i gael mwy o gysylltiad â bywyd diwylliannol a threfol a gyda'i gilydd, ac i fesur effaith gweithgaredd diwylliannol ar eu lles.

Byddwn yn ystyried dichonoldeb amrediad o brosiectau partneriaeth diwylliant er budd lles gan gynnwys rhagnodi cymdeithasol a mentrau'r celfyddydau ym maes iechyd, a fydd yn cael eu hadnabod drwy waith ymchwil a datblygu pellach yn ystod y broses o gynllunio camau gweithredu.

ASTDIAETH ACHOS

Creu yw enw prosiect Ymddiriedolaeth Celfyddydau Conwy sy'n cael ei redeg gan Venue Cymru, gyda chefnogaeth cyllid ychwanegol gan Blant mewn Angen BBC.

Mae Creu yn targedu pobl ifanc sy'n cael problemau iechyd meddwl a gyfeirir at y prosiect gan y gwasanaethau cymdeithasol a phartneriaid iechyd. Mae'n rhoi cyfle i bobl ifanc fwynhau pob math o gelfyddydau, sy'n eu hannog i ddod o hyd i ffyrdd newydd o fynegi eu hunain a chymryd rhan yn y celfyddydau.

Mae rhai o'r syniadau cychwynnol yn ymwneud â diwylliant a lles yn cynnwys:

- Gwahodd pobl i ddatblygu eu **Dyddiadur Antur** personol yn seiliedig ar y model Pum Ffordd at Les⁴. Bydd y dyddiadur yn nodi lefelau presennol eu hymgysylltiad diwylliannol, yn eu hannog i fod yn fwy gweithgar ac yn mesur ymdeimlad cyfranogwyr o les. Bydd y canfyddiadau yn ein helpu i gynllunio rhaglenni sy'n lleihau effeithiau unigrwydd ac unigedd, a all fod yn amlwg iawn yn dilyn pandemig COVID.

- Datblygu **Pasbort Diwylliannol** ar gyfer pobl leol ac ymwelwyr, a allai gael ei gyflwyno ynghyd â'r dyddiadur antur, gydag ap yn cael ei ddatblygu ar gyfer y ddau. Trwy annog ymgysylltiad, mynediad a pherchnogaeth, gallai'r pasbort gynnwys cymhellion ariannol ac eraill, fel cynigion arbennig a mynediad arbennig ar adegau penodol. Gallai olrhain data'r cyfranogwyr er mwyn creu hysbysiadau wedi'u teilwra yn tynnu sylw at ddirgwyddiadau perthnasol. Gallai hefyd gael ei ddefnyddio i gynhyrchu amserlenni wedi'u teilwra yn seiliedig ar ddirddordebau'r unigolyn. Gallai gysylltu ag apiau eraill fel Ap **Llwybr** Dychmygu Realiti Estynedig Bae Colwyn. Gallai'r pasbort fod ar gael am ddim neu am bris gostyngedig i grwpiau mae arnynt angen mwy o gymorth i ymgysylltu â diwylliant.

ASTDIAETH ACHOS

Mae Llyfrgelloedd Conwy wedi defnyddio model The Reader i gynnig sesiynau **Rhannu Stori** er mwyn helpu i wella lles emosiynol a meddyliol drwy fwynhau a phrofi llenyddiaeth.

Mae'n defnyddio grym llenyddiaeth greadigol i gefnogi lles mewn lleoliad cymunedol. Mae cleifion a defnyddwyr gwasanaeth sy'n cael eu cyfeirio at y gwasanaeth hwn gan wahanol bartneriaid yn cyfarfod yn wythnosol i ddarllen ffuglen glasur a barddoniaeth gyda'i gilydd a rhannu ymatebion a phrofiadau.

⁴ <https://bcuhb.nhs.wales/health-advice/five-ways-to-wellbeing/>

YR IAITH GYMRAEG A CHROESO UNIGRYW CONWY

Mae apiau fel y ddau uchod a'r Llwybr Diwylliant a gyflwynwyd yn gynharach yn ffyrdd gwych o hyrwyddo, mwynhau a gwreiddio'r iaith Gymraeg a cherddoriaeth Gymraeg mewn profiadau diwylliannol

Mae astudiaethau yn dangos bod ymwelwyr yn mwynhau'r 'sioc ddiwylliannol' o ddod ar draws geiriau newydd ac y gall hyn ychwanegu at eu profiad diwylliannol o le. Gall defnyddio'r iaith gyfrannu at deimlad o ddiffuantrwydd a chreu cyswllt mwy ystyrion rhwng (er enghraifft) yr gwesteiwr a'r ymwelydd. Byddwn yn edrych ar bob math o ddulliau gwahanol o gyflwyno'r Gymraeg mewn ffyrdd chwaraeus a hygyrch fel rhan o brofiad defnyddwyr yr ap, yn ddelfrydol gan helpu i baratoi pobl ar gyfer cael sgysiau syml, hwyliog yn y Gymraeg, heb godi ofn ar neb. Llwyfannau digidol yw'r man cychwyn yn unig, a gallwn ystyried syniadau yn gysylltiedig â digwyddiadau sy'n cynnwys themâu, cyfryngau print, arwyddion dros dro chwaraeus ac arddangosfeydd sy'n canolbwyntio ar gyflwyno'r Gymraeg a cherddoriaeth Gymraeg mewn lleoliadau gwahanol, gan weithio mewn partneriaeth gyda sefydliadau fel y Fenter Iaith.



Tŷ Mawr Wybrnant © Lluniau'r Ymddiriedolaeth Genedlaethol Arnhel De Derra

ASTDIAETH ACHOS

Yn 2021, cafodd Dydd Miwsig Cymru ei wella drwy ddulliau allgymorth digidol effeithiol gan Swyddog Hyrwyddo a Datblygu'r Gymraeg CBSC.

Cafodd rhestr chwarae o 5 cân Gymraeg y gellid eu lawrlwytho'n hawdd gan ddefnyddio cod QR, ei rhannu gydag ysgolion ar draws Sir Conwy. Roedd hyn yn rhoi cyfle i ddisgyblion drochi yn yr iaith a'r diwylliant Cymraeg a thrafod y gerddoriaeth yn yr ystafell ddosbarth. Mae'r prosiect wedi datblygu i gynnwys 'Band Cymraeg y Mis' sy'n cael ei rannu gydag ysgolion ynghyd â rhestr chwarae.



Ruby Gibbens, Twrch Twrch, LLAWN © Mark McNulty

ADEILADU CAPASITI CREADIGOL

Er mwyn cyflawni ei photensial fel sir ddiwylliannol anturus, mae'n rhaid cael **sector creadigol ffyniannus ac effeithiol** yng Nghonwy.

Boed hynny'n grŵp celfyddydau cymunedol neu'n asiantaeth cyfathrebu digidol, mae gan bob sefydliad a busnes rhan i'w chwarae wrth greu Conwy fywiog lle mae swyddi cynaliadwy a chymunedau â chysylltiadau da. Oherwydd effaith COVID-19 mae angen mwy o arian nag erioed ar grwpiau celfyddydol, elusennau a busnesau creadigol i ddarparu'r gwasanaethau hanfodol maent yn eu cynnig.

Er mwyn cryfhau gwydnwch capasiti'r sector celfyddydau byddwn yn **adeiladu ar y cynllun bwrseriaeth** a lansiwyd gan Dychmygu Bae Colwyn, **yn gwella mynediad at gyllid a lleoliadau drwy ein strategaeth gyllid ac asedau** ac yn **datblygu ein pobl drwy strategaeth addysg greadigol** yn cynnwys pob blwyddyn ysgol o'r oed cynradd ymlaen at addysg bellach.

Yn ystod pandemig COVID-19 mae dros 140 o weithwyr llawrydd wedi cael cymorth yng Nghonwy drwy'r Gronfa Adferiad Diwylliannol. Mae angen adeiladu ar y cymorth hwn a chysylltu â gwaith Cymru Greadigol sy'n datblygu Adduned y Gweithwyr Llawrydd i annog gweithio rhwng y sector cyhoeddus a gweithwyr llawrydd creadigol.



SGILIAU TWRISTIAETH A DATBLYGIAD

Mae angen i ni newid y canfyddiad o'r sector twristiaeth a lletygarwch fel un sy'n cynnig rhagolygon gyrfa cyfyngedig ac incwm is na'r cyfartaledd.

Mae cysylltiad clir rhwng cynnig diwylliannol sydd wedi'i gryfhau a thwristiaeth lwyddiannus. Gall y cyfuniad o ddiwydiant creadigol cryf a model twristiaeth ddiwylliannol ar hyd y flwyddyn gyflawni yn erbyn y flaenoriaeth allweddol o greu rhagor o swyddi cynaliadwy. Gall hefyd sicrhau bod y targedau mae Conwy yn eu gosod ar gyfer twf twristiaeth yn cael eu cyrraedd, yn enwedig o'u cysylltu â sector adwerthu gwerth uwch ac economi mwy bywiog y nos.

Mae Conwy wedi datblygu Rhaglen Llysgennad Twristiaeth, sydd wedi'i hanelu at fusnesau cymunedol a thwristiaid, ac mae'n cynnwys modiwlau ar atyniadau lleol, treftadaeth a'r celfyddydau. Bydd y rhaglen hon yn chwarae rôl hanfodol i wella sgiliau staff sy'n gweithio yn y sector a chefnogi'r gymuned ehangach i ymgysylltu mwy â thwristiaeth. Nod y cynllun yw cysylltu ag Academi Twristiaeth Coleg Llandrillo Menai sy'n gweithio i hybu twristiaeth fel 'swydd go iawn' sy'n agor drysau i gyfleoedd a chynnydd.

Mae cyfle hefyd i adeiladu ar fentrau a ddaeth i'r amlwg yn ystod COVID-19 i annog cysylltiadau tymor hir â phobl sy'n ynysig neu'n unig.

Bydd rhaglenni gwirfoddoli a rhaglenni tebyg i hyfforddi pencampwyr diwylliant neu fentoriaid yn llwybr pwysig i feithrin sgiliau ac adeiladu capasiti yn y gymuned ehangach.

ASTDIAETH ACHOS

Mae Noson Allan yn helpu cymunedau ar draws Cymru i gynnal sioeau proffesiynol yn eu hardal.

Gan gydweithio ag awdurdodau lleol mae'n dileu'r risg ariannol i neuadd bentref neu grŵp tebyg sy'n trefnu'r digwyddiad.

" Mae hwn yn gynllun gwych sy'n golygu y gallwn drefnu sioeau a fyddai fel arfer y tu hwnt i'n cyrraedd. Does dim cyfleusterau yma yng Nghwm Penmachno a heb y sioeau hyn byddai ein cymuned yn dlotach yn ddiwylliannol ac yn gymdeithasol"

(Grŵp Gweithredu Cymunedol Cwm).

CYNULLEIDFAOEDD IAU

Ar y cyfan, mae cynulleidfaoedd diwylliannol yn cynnwys llawer o bobl ganol oed, addysgedig, a menywod yn benodol. Mae oedolion ifanc yn y grŵp oedran 18-29 yn llawer llai tebygol o fod yn rhan o'r gynulleidfa.

Bydd ein syniadau ar gyfer rhaglen ddiwylliannol fwy anturus a thargedu performwyr a phobl greadigol iau mewn ffordd fwy rhagweithiol yn helpu i ymgysylltu â'r grŵp hwn.

Byddwn yn parhau i weithio i **gryfhau'r cysylltiad rhwng diwylliant ac ysgolion**, gan gynnwys monitro ail-lansiad posibl prosiectau Cyngor Celfyddydau Cymru, fel Ysgolion Creadigol Arweiniol a datblygu'r rhaglen **Dal i Fyny Creadigol** a gyflwynwyd yn gynharach. Byddwn hefyd yn adeiladu ar lwyddiant cynlluniau fel y rhaglen llysgenhadon treftadaeth ifanc a ddatblygwyd drwy Ganolfan Ddiwylliant newydd Conwy, ac yn ceisio ehangu'r cyfleoedd i sicrhau achrediad AGORED a mathau eraill o achrediad. Yna gall y strategaeth ystyried y posibiladau o weithio gyda phartneriaid fel yr Urdd a Gwasanaeth Ieuencid Cyngor Bwrdeistref Sirol Conwy.



Criw Celf Conwy © CBSC

ARIANNU

Mae'r angen i ddatblygu modelau ariannu newydd yn anorfod er mwyn ariannu gweithgaredd diwylliannol yn y Deyrnas Unedig yn y dyfodol.

Mae toriadau sylweddol wedi cael effaith ar y model ariannu sy'n cael ei ysgogi'n bennaf gan y sector cyhoeddus. Mae cyllid Cyngor Celfyddydau Cymru wedi gostwng 18% rhwng 2012 a 2018. Mae Cyngor Conwy wedi gorfod dod o hyd i arbedion o £34.5m rhwng 2015 a 2020, ac mae hyn yn anorfod wedi lleihau faint o arian sydd ar gael ar gyfer diwylliant.

Trwy strwythur llywodraethiant Diwylliant Conwy byddai'n bosibl creu Cronfa Menter Ddiwylliannol sy'n cyfuno ffynonellau incwm i ariannu gweithgaredd, megis:



Gladys Roberts yn pysgota am gregyn gleision yng Nghonwy
© Gwasanaeth Archifau Conwy

- Incwm masnachol
- Cyfraniadau sector preifat gan gynnwys Cyfrifoldeb Cymdeithasol Corfforaethol (CSR)/Nawdd
- Ystyried dewisiadau amgen i'r dreth ystafell wely fel cynlluniau gwirfoddol
- Rhagnodi cymdeithasol
- Mater cyfranddaliadau/bondiau cymunedol
- Cydlynu ceisiadau ariannu ar gyfer cronfeydd sydd ar hyn o bryd y tu hwnt i gyrraedd awdurdodau lleol
- Caffael – datblygu cadwyn gyflenwi leol drwy roi cymorth i sefydliadau llai wrth dendro a chyflawni er mwyn eu galluogi i ehangu
- Datblygu Ymddiriedolaeth Datblygu Eiddo fel bod modd gwneud dewis amgen o ran asedau, prynu adeiladau gwag er mwyn eu defnyddio a buddsoddi yn allanol
- Marchnadoedd ariannol newydd e.e. cronfeydd buddsoddi cynaliadwy
- Asiantaethau cyhoeddus: e.e. a all sector creadigol Conwy greu dewisiadau buddsoddi atyniadol i asiantaethau allanol – a all helpu Dŵr Cymru i ddatrys ei heriau o ran atal llifogydd neu helpu cymdeithasau tai i fynd i'r afael â phroblemau sy'n gysylltiedig â'n poblogaeth sy'n heneiddio?
- Buddsoddiad preifat.

RHOI'R CYFAN AR WAITH

Mae'r broses weithredu wedi dechrau'n barod drwy ymgysylltu'n eang â phobl sy'n teimlo'n angerddol am ddyfodol Conwy.

Mae hyn wedi helpu i ennyn diddordeb ym mhotensial y strategaeth hon, a fydd yn adeiladu momentwm wrth i ni symud i'r cam cyflawni. Beth nesaf?

A. Mabwysiadu'r naratif newydd a'i wreiddio yn y broses benderfyniadau ym mhob lefel ar draws pob sector. Byddai hyn ar ffurf set o gwestiynau syml:

1. **Anturus:** a yw hyn yn gwneud pethau bob dydd/cyffredin yn anturus?
2. **Chwareus:** a fydd hyn yn gwneud i bobl aros, gwenu a/neu ymuno?
3. **Cysylltiedig:** sut mae hyn yn dod â phobl a/neu leoedd ynghyd?

B. Sefydlu, ymrwymo, a rhoi'r adnoddau angenrheidiol yn eu lle i gyflawni ac ariannu'r gwaith:

1. Strwythurau sefydliadol a staffio gan gynnwys creu timau tref a chyd-lunio cynlluniau gweithredu Llwyfannau
2. Rheoli asedau
3. Cyllid.

SYNIADAU AR GYFER RHAGLENNI DIWYLLIANNOL TABL 1

Gwanwyn	Gŵyl Conwy	Cyfle i arddangos y gorau o'n sir gan gynnwys treftadaeth, diwydiannau lleol, bwyd, y celfyddydau, a cherddoriaeth. Gyda phwyslais ar fyw'n gynaliadwy a thwristiaeth, byddai'r ŵyl yn hyrwyddo cynhyrchwyr, gwneuthurwyr a busnesau amrywiol y Sir sydd ymhlith y gorau yn y byd, gan ddod â digwyddiadau fel Ffair Hadau Conwy a Gŵyl afon Conwy o dan yr un faner hyrwyddo.
	Gŵyl Ffilmiau Gogs	Gŵyl ffilmiau fawr newydd gyda phwyslais ar ffilmiau a gynhyrchir yng Nghymru, yn cael ei rhedeg mewn partneriaeth â Mad as Birds Films.
Haf		Gellid cryfhau'r gwyliau presennol drwy ychwanegu cysylltiad diwylliannol cryfach, er enghraifft, cysylltu ein digwyddiadau arfordirol yn Llandudno (O'r Pier i'r Pier) a Chonwy (Gŵyl yr afon) â rhaglen gyfochrog o ddigwyddiadau diwylliannol.
	Llwybrau Araf	Gallai Abergele – Llanrwst ddod yn un o gyfres o lwybrau araf lle byddai pobl yn cael eu hannog i aros mewn mannau penodol ar eu taith a gwerthfawrogi'r byd o'u cwmpas, gan gysylltu â diwylliant gwledig Cymru, o adeiladau traddodiadol, capeli hanesyddol a choed hynafol i lwybrau cerdded, siopau, a bwytai poblogaidd.
Hydref	Llwybr Diwylliant	Cyfuno cynnwys a lleoedd presennol a newydd, adeiladu ar ddigwyddiadau presennol gan gynnwys Drysau Agored, Gŵyl Ffotograffiaeth Northern Eye, Llwybr Dychmygu ac elfennau ar hen ŵyl stiwdios agored y sir, Helfa Gelf. Byddai hyn yn addas i'r thema Antur, gan annog pobl leol ac ymwelwyr i ddilyn y llwybr o amgylch y sir.
Gaeaf		Gwella a chryfhau digwyddiadau presennol rhwng misoedd Hydref a Chwefror a denu digwyddiadau newydd yn ystod cyfnod y gaeaf 2022/2023 ac ymestyn y tymor.
	Golau gaeaf Pennod 3	Adeiladu ar Golau Gaeaf a stori'r fôr-forwyn a gafodd ei dal gan reolwr y syrcau. Gweithio gyda chwmnïau Walk the Plank ac Illuminos i greu sioe weledol symudol.

2020		2021	2022	2023
DICHONOLDEB	DATBLYGIAD		CYFLAWNI	CYFLAWNI
Ble rydym ni nawr	Ffocws Strategol	Datblygu ac adnoddau	Monitro, adolygu ac adnewyddu yn rheolaidd	Monitro, adolygu ac adnewyddu yn rheolaidd
Adnabod rhanddeiliaid lleol, gwneud cysylltiadau, ymgysylltu â rhanddeiliaid (gweithdai ac ymgynghori). Adolygiad strategol o'r dogfennau a'r data	Pobl	Sefydlu llywodraethiant a sgiliau	Sefydlu a lansio grŵp Diwylliant Conwy	Treialu diwylliant ar gyfer prosiectau lles
			Archwiliad o sgiliau a hyfforddiant	Rhaglenni cymorth busnes ar gyfer busnesau diwydiannau creadigol
			Cwlbhau Archwiliad Twristiaeth Greadigol	Datblygu a threialu prosiectau diwylliant ar gyfer lles
			Adeiladu capasiti/sgiliau'r 3ydd sector	Adeiladu capasiti/sgiliau'r 3ydd sector
	Rhaglen	Cynllunio camau gweithredu	Llunio strategaeth farchnata a chyfathrebu	Cyflawni strategaeth farchnata a chyfathrebu
			Datblygu rhaglen ddiwylliannol yn seiliedig ar y tymhorau	Cyflawni rhaglen ddiwylliannol yn seiliedig ar y tymhorau
			Gweithio ar y cynnig Dinas Diwylliant mewn cydweithrediad â phartneriaid.	Gweithio ar y cynnig Dinas Diwylliant mewn cydweithrediad â phartneriaid.
	Lleoedd	Datblygu cynlluniau Llwyfannau	Creu Timau Tref a sefydlu Llwyfannau diwylliannol	Llunio strategaeth ardaloedd gwag masnachol ar gyfer diwydiannau creadigol/diwylliannol
			Llunio cynlluniau gweithredu'r Llwyfannau	Ailymweld ag adolygiadau o asedau presennol
			Cynllunio digwyddiadau yn yr asedau diwylliannol ac o'u hamgylch	Cynnal digwyddiadau yn yr asedau diwylliannol ac o'u hamgylch
	Ariannu	Creu model ariannu newydd	Creu Cronfa Menter Ddiwylliannol a sefydlu ffrydiau incwm	Parhau i nodi cyfleoedd ariannu



LLANRWST

Cysylltwch â:

E-bost: diwylliant.culture@conwy.gov.uk

Ffôn: 01492 576139

Gall cwsmeriaid sydd â nam ar eu clyw gysylltu ag unrhyw un o wasanaethau'r Cyngor drwy ddeialu 18001 cyn y rhif ffôn sydd ei angen anynt.