



Canllaw i weithrediad y swyddogaeth Trosolwg a Chraffu

Diwygwyd – Hydref 2018

Cynnwys

Tudalen

Manylion cyswllt	3
Trosolwg a Chraffu yng Nghonwy	4
Beth mae'r Pwyllgorau Trosolwg a Chraffu yn ei wneud a sawl un sydd yna?	6
Dweud eich Dweud - Protocol Ymgysylltiad Cyhoeddus Trosolwg a Chraffu	9
Cyfranogiad Aelod a Swyddog o fewn Trosolwg a Chraffu	9
Dewis Pynciau Craffu a Ffurflen Cynnig Pwnc	12
Datblygu Rhaglenni Gwaith i'r Dyfodol	16
Ffurflen Cynnig Pwnc 'Atodiad A'	17
Ffurflen Grŵp Tasg A Gorffen 'Atodiad B'	19
Diagram o'r Trefniadau gwneud Penderfyniadau 'Atodiad C'	21

Manylion Cyswilt

Am help a chyngor ar weithrediad y Swyddogaeth Trosolwg a Chraffu, cysylltwch â'r swyddogion a ganlyn:

Swyddog Cefnogi Craffu

e-bost: committees@conwy.gov.uk

Ffôn: (01492) 576004

Pam Hughes

Staff Cymorth yr Aelodau (Archwilio)

e-bost: pam.hughes@conwy.gov.uk

Ffôn: (01492) 576069

Mae gwybodaeth yn ymwneud â threfniadau Pwyllgorau Trosolwg a Chraffu ar gael ar wefan y Cyngor trwy agor y ddolen ganlynol: [Craffu](#)

Trefniadau'r Pwyllgor Trosolwg a Chraffu yng Nghonwy

Gwybodaeth Gefndirol

Mae'r Canllaw hen yn darparu crynodeb o weithrediad Trosolwg a Chraffu, gan ddarparu gwybodaeth ar gyfer Aelodau a Swyddogion sy'n cael eu cynnwys mewn gweithgareddau craffu ac yn cefnogi gydag effeithiolrwydd y broses craffu. Mae'n gosod gweithdrefnau a phrosesau y cytunwyd arnynt ar gyfer Craffu, a dylid ei ddarllen ar y cyd gyda Cyfansoddiad y Cyngor sy'n adlewyrchu gofynion cyfreithiol y Deddf Llywodraeth Leol 2000 ynghyd â deddfwriaeth berthnasol arall, yn cynnwys Deddf Lles Cenedlaethau'r Dyfodol (Cymru) 2015.

Mae gan Gyngor Bwrdeistref Sirol Conwy 59 o Gynghorwyr, maent yn cyfarfod o leiaf pum gwaith y flwyddyn fel Cyngor Llawn ac yn ffurfio'r prif gorff gwneud penderfyniadau ar gyfer yr Awdurdod ar brif gynlluniau a strategaethau'r Cyngor.

Mae'r Cyngor Llawn yn ethol Arweinydd y Cabinet, sydd yn ei dro yn penodi'r Cabinet. Mae'r Cabinet yn cyfarfod oddeutu bob mis ac yn gwneud y mwyafrif o benderfyniadau rheoli'r Cyngor o ddydd i ddydd. Mae yna bedwar Pwyllgor Trosolwg a Chraffu sydd â chydbwysedd gwleidyddol ac ar hyn o bryd mae ganddynt 15 Cynghorydd sy'n gymwys i eistedd arnynt, h.y. Aelodau nad ydynt ar y Cabinet. Eu pwrpas yw craffu ar y penderfyniadau a wneir gan y Cabinet, ynghyd â gweithrediad yr Awdurdod.

Rôl Trosolwg a Chraffu

Mae gan y Cyngor swyddogaeth drosolwg a chraffu gref wedi'i harwain gan Aelodau, ac mae'n ymfalchïo yn yr ethos cadarnhaol ac adeiladol iawn sydd ganddi, ac mae'n cydnabod arfer da ac yn argymhell gwelliannau lle bo angen. Mae Craffu yn ceisio ymgysylltu â'r gymuned i fynd i'r afael (lle bo'n bosibl) ag anghydraddoldebau gwasanaeth, i wella ansawdd bywyd pawb sy'n byw, gweithio ac yn ymweld â'r ardal, a fydd yn cael ei gyflawni trwy graffu'r polisïau a gwasanaethau a ddarperir gan Gyngor Bwrdeistref Sirol Conwy, a lle bo'n bosibl, gweithio mewn partneriaeth â sefydliadau allanol eraill.

Mae Craffu'n gweithredu trwy bedwar Pwyllgor Trosolwg a Chraffu sy'n cyfarfod yn rheolaidd, yn gyhoeddus, ac yn annog y cyhoedd a'r gymuned ehangach i fod yn bresennol; fel arfer caiff y cyfarfodydd eu cynnal yn Siambr y Cyngor ym Modlondeb, Conwy.

Does dim un diffiniad penodol o Drosolwg a Chraffu; felly, dylid edrych arno fel term ymbarél sy'n cwmpasu ystod eang o rolau posibl. Fodd bynnag, y prif rolau deddfwriaethol yw: -

- Dal y Pwyllgor Gweithredol (y Cabinet) i gyfrif – gweithredu fel corff gwarchod dros benderfyniadau'r Cabinet,
- Datblygu ac Adolygu Polisi – gwirio os yw polisïau cyfredol yn effeithiol a helpu i lunio rhai newydd,
- Cynnal craffu allanol – Adolygu neu ymchwilio i faterion o bryder penodol unai o fewn y Cyngor neu o fewn y Gymuned, gan gynnwys partneriaethau amrywiol e.e. Bwrdd Gwasanaeth Cyhoeddus, GwE - Gwasanaeth Effeithiolrwydd a Gwella Ysgolion Gogledd Cymru, Bwrdd Iechyd Prifysgol Betsi Cadwaladr, ac ati.

Yn fwy na dim, mae angen i'r broses ganolbwyntio'n gadarn ar faterion pwysig ac ar wneud gwahaniaeth, gan fod yr elfennau hyn yn allweddol o ran bod y swyddogaeth Trosolwg a Chraffu yn cyrraedd ei botensial a bod o werth i'r Cyngor ac i gymunedau lleol.

Mae'r broses Trosolwg a Chraffu yn darparu'r cyfle i Gynghorwyr:

- Archwilio gwahanol swyddogaethau'r Cyngor;
- Gofyn cwestiynau ynghylch sut y gwnaed penderfyniadau, ystyried a ellir rhoi gwneud gwelliannau i wasanaethau, (gweithredu fel "Cyfaill Beirniadol");
- Gwneud argymhellion i'r perwyl hwn;
- Hyrwyddo materion sy'n destun pryder lleol i drigolion;
- Cymryd rhan mewn datblygu polisiâu newydd.

Sut gall y swyddogaeth Trosolwg a Chraffu wneud gwahaniaeth?

Trwy ei defnyddio'n iawn, gall y swyddogaeth Trosolwg a Chraffu chwarae rhan bwysig o ran rheolaeth a gweithrediad Cyngor Bwrdeistref Sirol Conwy. Gallai rhannau o'r fath fod yn gysylltiedig â datblygu polisi neu adolygu'r gwasanaethau a ddarperir gan Gonwy.

Yn aml iawn, pan fo materion polisi yn cael eu datblygu gan yr Aelod Arweiniol neu'r Pennaeth Gwasanaeth, efallai byddant yn gofyn i'r Pwyllgor Trosolwg a Chraffu am ei farn cyn i'r Cabinet ei ystyried.

Manteision y "Craffu cyn-penderfynu" yma yw y gellir trafod anawsterau posibl gyda chynigion, a'u datrys yn fuan a gellir rhoi cyfle i Gynghorwyr gwestiynu goblygiadau unrhyw benderfyniad. Bydd unrhyw sylwadau o'r "Craffu cyn-penderfynu" yma wedyn yn cael eu cynnwys yn yr adroddiad terfynol a gyflwynir i'w ystyried gan y Cabinet.

Mae'r swyddogaeth Trosolwg a Chraffu hefyd yn chwarae rhan bwysig o ran monitro lefelau perfformiad corfforaethol a gwasanaeth yn erbyn blaenoriaethau ac amcanion y cytunwyd arnynt. Mae'r rôl fonitro hon yn galluogi'r Pwyllgorau i nodi meysydd lle mae angen gwaith ymchwilio mwy manwl.

Y Weithdrefn Galw i Mewn

Mae Pwyllgorau Trosolwg a Chraffu'n monitro ac adolygu penderfyniadau'r cabinet yn barhaus. Mae hyn yn eu galluogi i ystyried a yw'r penderfyniadau a wneir yn briodol. Pe bai Pwyllgor Trosolwg a Chraffu yn dod i'r farn nad yw penderfyniad yn briodol, dan amgylchiadau penodol mae'r Pwyllgor yn gallu defnyddio'r 'Weithdrefn Galw i Mewn' i ofyn i'r Cabinet ail-ystyried ei benderfyniad, ac fe allant wneud argymhelliad amgen i'r cabinet ei ystyried.

Rhaid gwneud ceisiadau i alw penderfyniad 'i mewn' o fewn terfynau amser penodol, h.y. 5 diwrnod gwaith o pan gyhoeddwyd Cofnodion y Cabinet, ac mae'n rhaid i dri Chynghorydd gefnogi galw'r penderfyniad 'i mewn'.

Beth mae'r Pwyllgorau Trosolwg a Chraffu yn ei wneud a sawl un sydd yna?

Ar hyn o bryd mae pedwar Pwyllgor Trosolwg a Chraffu, pob un yn gyfrifol am adolygu a gwella gwahanol feysydd o waith y Cyngor:

Pwyllgor	Maes Gweithgaredd
-----------------	--------------------------

<p>Pwyllgor Trosolwg a Chraffu Cyllid ac Adnoddau</p>	<p>Cyflawni'r holl swyddogaethau Pwyllgor Trosolwg a Chraffu sy'n ymwneud â'r canlynol:</p> <ul style="list-style-type: none"> • Fframwaith Cynllunio Busnes • Monitro cyllideb y Cyllidebau Refeniw a Chyfalaf • Y Cynllun Corfforaethol • Rheoli Asedau • Trefniadau Rheoli Perfformiad • Goruchwyllo Rheolaeth Risg Corfforaethol • Dangosfwrdd Monitro Rhaglenni a Rheoli Prosiectau • Datblygu ac Adolygu Polisiâu Corfforaethol Cyffredinol • Cydlynu'r Adroddiad Trosolwg a Chraffu blynyddol i'r Cyngor. • Adroddiad Blynyddol Cwynion a Chanmoliaeth Corfforaethol • Adroddiad Blynyddol Rhyddid Gwybodaeth • Technoleg Gwybodaeth a Chyfathrebu • Adroddiad Iechyd a Diogelwch Blynyddol • Polisi Iaith Gymraeg • Cydraddoldeb ac Amrywiaeth (gan gynnwys Adroddiad Blynyddol y Cynllun Cydraddoldeb Strategol ac Adroddiad Monitro Cyflogaeth) • Cydlynu Rhaglenni Gwaith Pwyllgorau Trosolwg a Chraffu eraill a datrys unrhyw ddadleuon mewn perthynas â maes gweithgarwch y Pwyllgorau eraill. <p>Gweithio mewn Partneriaeth yn cynnwys craffu ar waith y Bwrdd Gwasanaethau Cyhoeddus</p>
<p>Pwyllgor Trosolwg a Chraffu Economi a Lle</p>	<p>Cyflawni'r holl swyddogaethau Pwyllgor Trosolwg a Chraffu sy'n ymwneud â'r canlynol:</p> <ul style="list-style-type: none"> • Cynllun Datblygu Lleol (CDLI) • Cynlluniau Gwneud Lle • Canllawiau Cynllunio Atodol • Datblygiad Economaidd a Thwristiaeth • Adfywio a Datblygu Cynaliadwy • Strategaeth Tai • Tai Preifat gan gynnwys Adnewyddu Tai • Gwarchod y cyhoedd • Aseiad Anghenion Llety Sipsiwn a Theithwyr • Ffyrdd o Fyw Egnïol a Chreadigol • Diwylliant, Llyfrgelloedd a Gwybodaeth • Theatrau a'r Ganolfan Gynadledda • Cludiant Cymunedol • Yr Amgylchedd, Ffyrdd ac Isadeiledd - Parciau, Cefn Gwlad, Glanhau Strydoedd, Glanhau Tipio Anghyfreithlon, Priffyrdd, Traffig a Rheoli Rhwydwaith, Gwasanaethau Ailgylchu a Chasglu Gwastraff, Parcio ceir, amddiffyn rhag llifogydd ac amddiffyn yr arfordir,

	<p>cyfleusterau cyhoeddus</p> <ul style="list-style-type: none"> • Cynllunio Rhag Argyfwng/Argyfyngau Sifil • Partneriaeth Diogelwch Cymunedol • Rheoli Gwastraff Rhanbarthol • Gwaith Partneriaeth Arall <p>Cyflawni swyddogaeth y Pwyllgor Trosedd ac Anhrefn yn unol ag adran 19(1) o Ddeddf yr Heddlu a Chyfiawnder 2006.</p>
<p>Pwyllgor Trosolwg a Chraffu Gofal Cymdeithasol ac Iechyd</p>	<p>Cyflawni'r holl swyddogaethau Pwyllgor Trosolwg a Chraffu sy'n ymwneud â'r canlynol:</p> <ul style="list-style-type: none"> • Gwasanaethau Oedolion • Gwasanaethau Plant • Diogelu • Amddiffyn Oedolion sy'n Ddiamddiffyn • Iechyd Meddwl • Tai Gofal Ychwanegol / Preswyl a Nyrsio • Polisi Codi Tâl Gwasanaethau Cymdeithasol • Fframwaith Adrodd Blynyddol y Cyngor • Adroddiad Cwynion a Chanmoliaeth Blynyddol y Gwasanaethau Cymdeithasol • Adroddiadau Rhaglen a Thrawsnewid • Gwasanaethau Cludiant Gofal Cymdeithasol • Gweithio mewn Partneriaeth gyda'r Sector Iechyd, Annibynnol a Gwirfoddol • Comisiynu • Arolygu Gofal Cymdeithasol a Rheoli Perfformiad • Rhaglen Trechu Tlodi
<p>Pwyllgor Trosolwg a Chraffu Addysg a Sgiliau</p>	<p>Cyflawni'r holl swyddogaethau Pwyllgor Trosolwg a Chraffu sy'n ymwneud â'r canlynol:</p> <ul style="list-style-type: none"> • Monitro Perfformiad Ysgolion • Perfformiad Ariannol Ysgolion • Gwella a Moderneiddio Ysgolion • Gwasanaethau Anghenion Addysgol Arbennig • Mynediad i Wasanaethau Addysg • Gwasanaethau Cynhwysiad Cymdeithasol • Gwasanaethau Cefnogi Ysgolion • Addysg Barhaus a Phrentisiaethau • Cludiant Ysgol • Gweithio mewn partneriaeth - GwE

Mae Pwyllgorau Trosolwg a Chraffu yn cyfarfod yn rheolaidd ac yn cyhoeddi rhaglenni gwaith sy'n rhestru eu hymrwymadau gwaith dros y misoedd i ddod. Gall unrhyw sefydliad neu aelod o'r cyhoedd ofyn bod Pwyllgor Trosolwg a Chraffu yn rhoi eitem i'w hystyried ar ei raglen waith. Mae'r penderfyniad ynghylch a ddylid craffu ar fater yn gorwedd gyda Chadeirydd y Pwyllgor Craffu a bydd eitemau yn cael eu trefnu yn ôl blaenoriaeth gymharol.

Mae pob un o'r pedwar Pwyllgor Trosolwg a Chraffu â'r gallu i gyfethol aelodau ychwanegol o bryd i'w gilydd, er mwyn iddynt allu cael y cymorth, arweiniad a chyngor priodol.

Grwpiau Tasg a Gorffen

Gall Pwyllgorau Trosolwg a Chraffu sefydlu 'Grŵp Tasg a Gorffen' i gynnal adolygiad mwy manwl o bwnc. Cyn sefydlu unrhyw Grŵp Tasg a Gorffen rhoddir ystyriaeth ofalus i'r rhesymau a rhinweddau dros wneud hynny, ac â fydd yn cyflwyno dewisiadau go iawn a gwybodus i'r prif Bwyllgor Trosolwg a Chraffu ar gyfer cymryd unrhyw fater ymlaen i ganlyniad llwyddiannus. Gall Grwpiau Tasg a Gorffen gyfethol aelodau o sefydliadau allanol i gymryd rhan mewn unrhyw ymchwiliad e.e. cynrychiolwyr o rwydweithiau cymunedol a grwpiau cynrychioliadol, y sector gwirfoddol, Cyngor Tref/Cymuned ac asiantaethau sector cyhoeddus.

Mynediad i gyfarfodydd

Pob cyfarfod Pwyllgor Trosolwg a Chraffu ar agor i'r cyhoedd. Gall aelodau o'r cyhoedd gyfrannu i gyfarfod o'r Pwyllgor Craffu, yn unol â chyfansoddiad y Cyngor ac yn ôl disgrisiwn y Cadeirydd. Ar brydiau, bydd y pwyllgor yn ystyried materion o natur gyfrinachol (a elwir yn eitemau eithriadig) ac ar achlysuron o'r fath byddwn yn gofyn i unrhyw aelodau o'r cyhoedd neu'r wasg sy'n bresennol i adael tra bo'r eitem honno yn cael ei hystyried.

Mae rhaglenni a phapurau cyfarfodydd ar gael i'r cyhoedd 3 diwrnod gwaith cyn y cyfarfod. Gellir gweld y rhain hefyd ar wefan y Cyngor.

Dweud eich Dweud - Protocol Ymgysylltiad Cyhoeddus Trosolwg a Chraffu

Mae gan y Cyngor drefniadau sy'n galluogi'r holl bobl sy'n byw neu'n gweithio yn yr ardal i dynnu sylw'r Pwyllgor Trosolwg a Chraffu perthnasol at eu safbwyntiau ar unrhyw fater sy'n cael ei ystyried gan y Pwyllgor.

Yn ogystal â hyn, mae'n rhaid i Bwyllgorau Trosolwg a Chraffu ystyried unrhyw farn y tynnwyd eu sylw ati.

Mae'r Protocol Ymgysylltiad Cyhoeddus Trosolwg a Chraffu (sydd hefyd ar gael ar wefan y Cyngor) yn darparu canllawiau manwl ar:

- Cofrestru cysylltiad mewn pynciau penodol neu Ranbarthau Etholiadol
- Presenoldeb mewn cyfarfodydd o'r Pwyllgorau Trosolwg a Chraffu
- Ysgrifennu neu gyflwyno sylw ar-lein
- Awgrymu pwnc i'w ystyried
- Bod yn dyst
- Trefniadau siarad cyhoeddus yn y Pwyllgorau Trosolwg a Chraffu
- Deisebau

Cyfranogiad Aelod a Swyddog o fewn Trosolwg a Chraffu

Rôl Aelodau

Gellir disgrifio Aelodau sy'n ymgymryd â swyddogaeth Trosolwg a Chraffu fel, Cynghorwyr Rheng Flaen, Craffwyr Proffesiynol neu Aelodau o'r Meinciau Cefn. Pa bynnag ddisgrifiad a ddefnyddir, bydd angen gwybodaeth manwl, cywir ac amserol ar yr Aelodau, er mwyn iddynt wneud y swydd mewn modd deallus. Felly, bydd Aelodau yn derbyn swm sylweddol o wybodaeth ac efallai y bydd angen iddynt fynd i gyfarfodydd yn ymwneud â phwnc penodol.

Mae enghreifftiau o'r sgiliau allweddol angenrheidiol ar gyfer craffu effeithiol yn cynnwys:

Sgiliau Cadeirio

Darparu arweinyddiaeth a cyfarwyddyd clir i sicrhau bod cwestiynu effeithiol yn cael ei gynnal mewn modd wed'i ffocysu a chytbwys, gan allu crynhoi barn unigolion eraill ac yn gyfforddus i'w cyfleu.

Sgiliau Cynllunio gwaith/prosiect

Mae cynllunio prosiect yn rhan hanfodol o gynnal adolygiad; o ganlyniad, mae'r gallu i gynllunio digwyddiadau i gasgliad gan ystyried adnoddau a therfynau amser yn holl bwysig.

Mae defnyddio ymagweddau Rheoli Prosiectau a Rhaglenni yn rhan enfawr o sut yr ydym yn cyflawni newidiadau / gwelliannau er budd staff a dinasyddion Conwy. Rydym yn darparu amrywiaeth o wahanol brosiectau a rhaglenni:

Gweithio fel tîm

Er mwyn i'r craffu fod yn effeithiol mae'n hanfodol bod teyrngarwch gwleidyddol yn cael ei ddiystyru, i sicrhau bod aelodau'r pwyllgor yn gallu gweithio fel tîm tuag at gyflawni'r canlyniadau gorau ar gyfer dinasyddion Bwrdeistref Sirol Conwy a darparu adnoddau ymchwil i'r Awdurdod.

Sgiliau Gwrando

Er mwyn deall y wybodaeth a roddir yn llawn mae'n hanfodol bwysig i wrando'n iawn i farn eraill a fyddai efallai'n wahanol i'ch un chi.

Sgiliau Cwestiynu

Mae craffu effeithio yn golygu gofyn cwestiynau perthnasol i chwilota am wybodaeth pellach. Dim ond drwy gynnal busnes yn y modd hwn y bydd yn pwyllgor yn gallu cynnig casgliadau ac argymhellion adeiladol.

Gyda Deddf Cenedlaethau'r Dyfodol a Lles 2015, mae'n rhaid i Gyrrff Cyhoeddus yng Nghymru, yn cynnwys Awdurdodau Lleol, gydymffurfio â'r Gyfraith.

Mae'r gyfraith yn dweud fod rhaid i bob corff cyhoeddus ddatblygu'n gynaliadwy. Rhaid i Awdurdodau Lleol a chyrrff cyhoeddus eraill osod a chyhoeddi amcanion lles gan weithio tuag at y nod o ran lles. Mae'r rhain wedi eu nodi yng *Nghynllun Corfforaethol Conwy 17-22*. *Yn ychwanegol at hyn, mae'n rhaid i gyrrff cyhoeddus gyhoeddi Datganiad Lles.*

Nodir Saith Amcan Lles y Ddeddf a Phum Ffordd o Weithio isod:



Bydd cynhyrchiad y cynllun llesiant yn cael ei wneud a y cyd gan Bwrdd Gwasanaeth Cyhoeddus Conwy a Sir Ddinbych. Bydd y BGC yn:

- Asesu sefyllfa lles yr ardal.
- Gosod Amcanion Lles Lleol (Cynllun Lles) a cheisio cyngor y Comisiynydd.
- Llunio Adroddiad Blynyddol.
- Mae Awdurdodau Conwy a Sir Ddinbych wedi penio 1 Pwyllgor Craffu i arwain ar graffu'r gwaith BGC.

Beth fyddai'r 5 cwestiwn y byddech yn eu holi ar ran cenedlaethau'r dyfodol?

Cwestiynau	Pam fydddech yn ei holi?
Ydy'n ymagwedd ni yn cynyddu atebolrwydd a risgiau ar gyfer cenedlaethau'r dyfodol?	I reoli risg hir dymor.
Sut mae hyn yn cynyddu cydnerthu cymunedol yn yr hir dymor?	I greu cadernid hir dymor .
Allwch chi egluro i ddinesydd y dyfodol pam eich bod wedi mabwysiadu dull gweithio tymor byr?	Cwestiynu'r achos busnes dros ddulliau gweithredu tymor byr .
Sut gallwch chi ddangos eich bod wedi ystyried gofynion cenedlaethau'r dyfodol?	Sicrhau ffocws pendant ar genedlaethau'r dyfodol (yn hytrach na goblygedig)
Lle byddwn ni o ganlyniad i hyn erbyn 2030, 2040, 2050?	Archwilio sut mae dulliau gweithredu yn cyd-fynd gyda deilliannau tymor hir.
Pa dueddiadau tymor hir ydych chi wedi eu hystyried yn eich dulliau gweithredu?	Sicrhau bod risgiau a chyfleodd hir dymor yn cael eu hystyried (nid tymor byr yn unig)

Beth fydd hyn yn ei olygu i ddinesydd cymunedol yn 2050?	Ystyried gweithgaredd o safbwynt dinesydd neu gymuned y dyfodol?
Beth yw etifeddiaeth hir dymor y gwaith hwn?	Cwestiynu deilliannau ansoddol hir dymor.

Sgiliau dadansoddi

Y gallu i adolygu a dadansoddi data a dod i gasgliad wedi'i seilio ar dystiolaeth glir a ddarperir yn hytrach na barn bersonol.

Rôl y Swyddogion

Mae gan swyddogion ddwy brif rôl: -

1. Cefnogi Pwyllgorau Trosolwg a Chraffu a Grwpiau Tasg a Gorffen drwy gydol y broses Trosolwg a Chraffu. Bydd hyn yn cynnwys rhoi cyngor a chyfarwyddyd ar y broses, darparu gwybodaeth gefndirol, ymchwil, gwybodaeth broffesiynol a thechnegol a chymorth gweinyddol.
2. Darparu gwybodaeth i Bwyllgorau Trosolwg a Chraffu ac ateb cwestiynau i gefnogi'r swyddogaeth. Mae'n rhaid i'r wybodaeth mae Swyddogion yn ei ddarparu fod yn ffeithiol a chynnwys eglurhad yn ymwneud â pholisïau cyfredol. Dylai Swyddogion osgoi cael eu tynnu i mewn i drafodaethau ar haeddiant polisïau amgen pan fo hynny'n ddadleuol yn wleidyddol. Bydd angen i Swyddogion sicrhau eu bod yn paratoi yn briodol i ddarparu pob gwybodaeth berthnasol yn unol â chylch gorchwyl unrhyw adolygiad, a chyfeirio at y pyncio i'w archwilio yn fanwl, a'r cwestiynau sy'n debygol o cael eu gofyn.

Dylai Swyddogion fod yn agored a chydweithredu'n llawn gydag unrhyw adolygiad. Ni ddylent gyfyngu eu hunain i ateb cwestiynau ond darparu gwybodaeth sy'n glir ac yn blaen, osgoi jargon (pan fo hynny'n bosib) a bod yn rhy dechnegol. Bydd hyn o gymorth i sicrhau bod y gwelliannau gwasanaeth gorau posib a'r buddion cymunedol yn cael eu cyflawni.

Dewis Pynciau Craffu a Chwblhau Ffurflen Cynnig Pwnc

Mae'r pedwar Pwyllgor Trosolwg a Chraffu yn cefnogi gwaith y Cabinet a'r Cyngor cyfan. Trwy fabwysiadu agwedd flaenoriaethol tuag at ddewis pynciau i'w hystyried, bydd hyn yn galluogi'r Awdurdod i dargedu ei adnoddau at elfennau allweddol o'i swyddogaethau a'i flaenoriaethau.

Dewis Pynciau Craffu

Dylai Pwyllgorau Craffu ddefnyddio prosesau effeithiol i ddewis y pynciau fydd yn cyfrannu at greu'r Rhaglen Waith gorau posib. Mae hyn yn golygu edrych ar ffynonellau gwybodaeth a allai helpu wrth ddewis y pynciau cywir. Mae hyn yn golygu:

- Deall pa wybodaeth sydd ar gael i helpu adnabod unrhyw broblemau posib.
- Echdynnu a thrafod beth sy'n bwysig i'r Cynghorwyr a'r gymuned yn gyffredinol.
- Dod o hyd i wybodaeth am unrhyw waith ymchwil sydd wedi'i gwblhau neu sydd wedi'i gynllunio drwy staff cefnogi craffu un pwrpas.
- Blaenoriaethu pynciau.

- Edrych ar yr hyn mae'r swyddogaeth Graffu wedi'i wneud o'r blaen.
- Cynllunio sut i gael y gwerth gorau o gyfarfodydd y Pwyllgor eu hunain.

Ffynonellau syniadau'r rhaglen waith

Gall sawl ffynhonnell wybodaeth helpu i ddewis pwnc, gan gynnwys:

- Y pryderon sydd wedi'u mynegi i'r Cynghorwyr ar eu stepen drws, mewn cymorthfeydd neu yn eu hardaloedd.
- Profiad o Grwpiau PTA, Cyrff Llywodraethu Ysgolion, Cynghorau Tref/Cymuned.
- Materion sydd wedi eu codi gan archwiliadau ac arolygiadau (yn y gorffennol a'r presennol - mewnol neu allanol).
- Ymgynghoriadau a chyfweliadau a wnaed sydd wedi darparu adborth.
- perfformiad gwael – peidio bodloni targedau.
- Pryder "cyfranogion – a fynegir gan bartneriaid y Cyngor a defnyddwyr gwasanaeth – a allai deimlo fod y Cabinet yn esgeuluso blaenoriaethau pwysig.
- Bylchau strategol sy'n cael eu dangos gan gynlluniau ac adroddiadau monitro perfformiad.
- Cyflwyniadau gan Aelodau o'r Cabinet, Cyfarwyddwyr neu Penaethiaid Gwasanaeth am faterion perthnasol sy'n codi ac unrhyw gyfleoedd neu fygythiadau sydd ar y gorwel.
- Newid mewn blaenoriaethau Llywodraeth Cymru a/neu Llywodraeth Ganolog.
- Materion yn y cyfryngau.
- Dadansoddiad Cyllidebol.
- Newid Demograffig.

Penderfynu ar bynciau Craffu

Mae'n rhaid rhoi'r prif ffocws ar ddefnyddio meini prawf wrth wneud penderfyniadau. Mae'n bwysig nad yw ffrwd annibynnol y Pwyllgorau yn dilyn y blaenoriaethau y mae'r Cyngor a'r Cabinet wedi eu gosod ar gyfer Conwy yn unig, a'i fod ar agor i faterion sy'n achosi pryder i'r gymuned a allai fod wedi eu gadael allan o'r blaenoriaethau hynny. Mae'r Pwyllgorau Craffu hefyd yn cael eu hannog i feddwl am Graffu allanol a monitro cyrff cyhoeddus eraill, a sut i gynnwys cyrff partner, y cyfryngau a'r cyhoedd yn ei weithgareddau.

Rhai o'r meini prawf ar gyfer archwilio a phrofi meysydd Craffu posibl yw'r:

- Dull 7 cwestiwn (a amlinellwyd yn y diagram trosodd). Yn ddelfrydol, dylai unrhyw destun gyrraedd o leiaf pump o'r meini prawf hyn OND os oes rheswm da dros wneud rhywbeth yn flaenoriaeth heb gyrraedd y 5, mae hynny'n dderbyniol cyn belled fod y rhesymau dros wneud hynny yn rhai clir. Dylid cofnodi'r Meini Prawf a ddefnyddir i ddewis unrhyw destun yn Atodiad A sydd ynghlwm i wneud yn siŵr fod cofnod o'r ymarferiad sgorio.
- Ystyried blaenoriaethau Strategol ac / neu Risg – mae'n rhaid i ni geisio blaenoriaethu pwysau sy'n gwrthdaro, yn enwedig yn sgil yr amser a'r adnoddau cyfyngedig, ac mae'n bosibl y bydd risgiau ynghlwm gyda naill ai gwneud neu beidio gwneud darn o waith Craffu ar unrhyw bwnc. Beth fydd goblygiadau peidio Craffu ar unrhyw faes?
- Cost ag Amser – pa mor ymarferol yw unrhyw ymdrech i Graffu o safbwynt cost ac o ran pa mor amserol y bydd y gwaith?

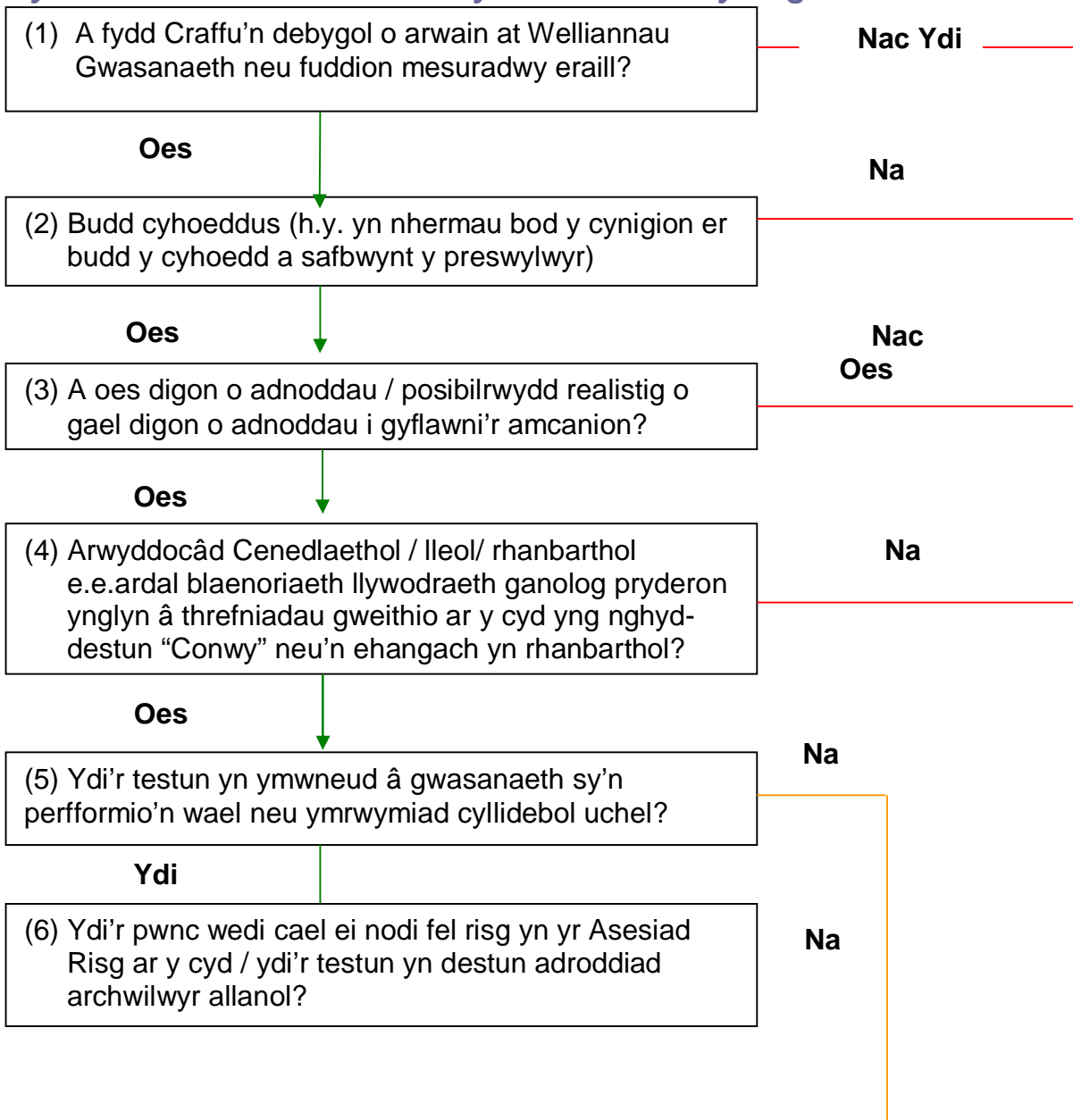
- Dyblygu gweithgaredd - Gallai rhai testunau posibl arwain at ddyblygu pynciau eraill a awgrymwyd, sy'n cael eu cylchredeg yn y broses Craffu. Gallai rhai materion Craffu fod yn berthnasol i sawl maes; ac efallai bod rhai eraill eisoes wedi eu nodi ar gyfer Pwyllgorau Craffu eraill, neu ddyblygu gwaith Archwilio Mewnol, adolygiadau neu arolygiadau archwilio allanol.
- Dulliau gweithio – mae hefyd yn bwysig ystyried beth yw'r ffordd orau i ddelio gydag unrhyw bwnc Craffu penodol.

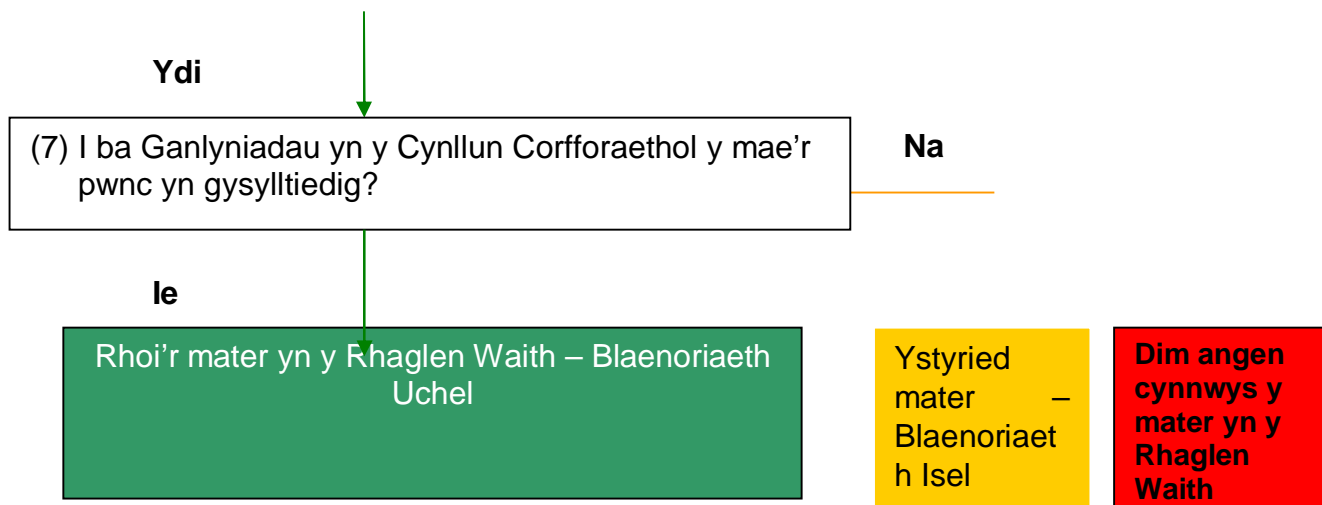
Gallai hyn gynnwys:

- 'Sesiynau Cwestiwn ac Ateb' yn ystod cyfarfod arferol o'r Pwyllgor Craffu.
- Cael Grwpiau Tasg a Gorffen wedi eu comisiynu gan Bwyllgor Craffu i wneud y paratodau cyntaf cyn adrodd i gyfarfod o'r Pwyllgor Craffu gydag argymhellion / dewisiadau. Bydd cylch gorchwyl unrhyw Grŵp Tasg a Gorffen yn cael ei egluro yn Atodiad B.

Gallai'r dewis ddibynnu ar natur y gweithgaredd penodol, ond ond mae'n rhaid ystyried hefyd gallu aelodau'r Pwyllgor Craffu i wneud y gwaith, a chydbwyso gweithgareddau'r Pwyllgor.

Cynllun Gwaith Craffu Cwestiynau Ffurflen Cynnig Pwnc:





Blaenoriaethu a dweud “Na”

Nid os modd i'r Pwyllgorau Craffu wneud popeth mae'r Cynghorwyr a'r gymuned yn awgrymu.

Mae'n rhaid i Gynghorwyr Craffu fod yn ofalus eithriadol wrth weithredu meini prawf wrth wneud penderfyniadau i fod yn sicr fod y testunau gorau'n cael eu dewis. Wrth i Bwyllgorau Craffu lwyddo i gynyddu rôl y gymuned leol mae'n dod yn gynyddol bwysig i ddangos sut a pham maent wedi gwneud penderfyniadau. Dylai cynghorwyr fod yn barod i ddadlau o blaid cynnwys pwnc, neu amlinellu'r risgiau a'r anfanteision posibl. Mae angen dadansoddi a chynllunio'n ofalus i flaenoriaethu'r testunau fydd yn ychwanegu'r gwerth mwyaf i'r rhaglen waith ac yn cael yr effaith fwyaf.

Ffiniau Trosolwg a Chraffu

Er mai prif rôl y Pwyllgorau Trosolwg a Chraffu ydi craffu a goruchwylio gwaith y Cabinet a pholisïau a gwasanaethau'r Cyngor yn gyffredinol, gallant hefyd fod â rôl mewn craffu cyrff cyhoeddus eraill. Mewn llawer o achosion, mae sefydliadau partner yn chwarae rôl allweddol o ran sut y darperir gwasanaethau o fewn y Fwrdeistref Sirol ac fe allai Pwyllgorau Trosolwg a Chraffu, wahodd y sefydliadau perthnasol i ddarparu tystiolaeth arbenigol ar ystod eang o faterion.

Yr hyn NAD yw Pwyllgorau Trosolwg a Chraffu yn ei wneud

Nid yw Trosolwg a Chraffu yn cymryd rhan mewn materion bychain neu bryderon unigol nad ydynt o bwysigrwydd i'r gymuned ehangach neu ag arwyddocâd corfforaethol. Mae angen

delio â'r rhain trwy'r gwasanaeth priodol, Cynghorwyr Ward neu gyda'r Aelod Cabinet perthnasol. Nid yw Trosolwg a Chraffu yn delio â chwynion; caiff y rhain eu trin trwy'r Weithdrefn Gwynion Gorfforaethol.

Nid yw Craffu yn:

- Wleidyddol
- Yn gyfle i gwestiynu swyddogion ar eitemau nad ydynt ar yr agenda;
- Negyddol;
- Yn gyfle i godi achosion unigol/materion ward unigol

Nid yw'r swyddogaeth Trosolwg a Chraffu yn ymdrin â phethau sy'n destun camau cyfreithiol neu drefnau apelio mewnol.

Datblygu Rhaglenni Gwaith i'r Dyfodol

Er mwyn galluogi'r Pwyllgorau Trosolwg a Chraffu i fynd i'r afael â'u gwaith yn effeithiol, mae angen bod ag agwedd strwythuredig. I'r perwyl hwn, mae'r Pwyllgorau Trosolwg a Chraffu yn llunio Rhaglen Waith i'r Dyfodol integredig. Mae'r ddogfen hon yn ymhygu swmp o waith sydd i'w wneud gan bob un o'r pedwar Pwyllgor Trosolwg a Chraffu, ac mae'n rhaid iddynt eu llunio'n amserol, yn rhesymol, yn un y gellir ei ddarparu gan ystyried eu gallu i gyflawni'r rhaglen waith.

Nid os modd i'r Pwyllgorau Craffu wneud popeth mae'r Cynghorwyr a'r gymuned yn awgrymu. Mae'n rhaid i Bwyllgorau Trosolwg a Chraffu wneud yn siŵr eu bod yn dewis y materion cywir, sy'n adlewyrchu blaenoriaethau lleol, rhanbarthol a chenedlaethol.

Wrth benderfynu pa faterion i'w hystyried, bydd angen i'r Pwyllgorau Trosolwg a Chraffu hefyd ymgynghori â Rhaglen Waith i'r Dyfodol y Cabinet.

Wrth ystyried rhaglen waith y Cabinet, dylai Pwyllgorau Trosolwg a Chraffu geisio cael cysylltiad cyfryngydd o ran dylanwadu ar benderfyniadau allweddol a helpu llunio polisiau. Bydd hyn hefyd yn eu cynorthwyo i adnabod pryd y bydd angen amserlennu argymhellion/ opsiynau ar Raglen Waith i'r Dyfodol y Cabinet. Dylai'r dull hwn sicrhau bod gwaith y Pwyllgorau Trosolwg a Chraffu wedi ei amseru i gael yr effaith a'r gwerth mwyaf posibl, er enghraifft, ystyried a chysylltiad â'r Fframwaith Cynllunio Busnes.

Cyfarfodydd Cadeiryddion ac Is-Gadeiryddion y Pwyllgorau Trosolwg a Chraffu

Mae'r cyfarfodydd hyn yn galluogi Cadeiryddion ac Is-Gadeiryddion: - -

- i) I gymryd rôl weithredol mewn cydlynu Rhaglen Waith i'r Dyfodol integredig ar gyfer Pwyllgorau Trosolwg a Chraffu. Byddai cyfarfodydd o'r fath hefyd yn adolygu Calendar y Cabinet er mwyn cyfarwyddo Rhaglen Waith i'r Dyfodol y Swyddogaeth Graffu.
- ii) I ystyried materion trawsffiniol, fel y gellir osgoi dyblygu gwaith o ran un neu fwy Pwyllgor Trosolwg a Chraffu yn ystyried yr un mater/ materion tebyg.
- iii) I wahodd yn rheolaidd, Aelodau'r Cabinet a'r Uwch dîm Gweithredol i drafod eu materion blaenoriaeth sydd ar eu Rhaglen Waith i'r Dyfodol.

Atodiad A

FFURFLEN DEWIS TESTUN CRAFFU

Teitl y testun arfaethedig

Sut y dechreuwyd y testun hwn? Polisi/Trafodaeth gyda Chynghorydd/Argymhelliad gan Bwyllgor

Swyddog sy'n Cofrestru'r Testun:

Y Cynghorydd sy'n Cofrestru'r Testun:

Pwyllgor:

Dyddiad y Pwyllgor:

A oes angen penderfyniad gan y Cabinet

Oes Nag oes

Dyddiad y Cabinet:

Beth yw'r canlyniad disgwyliedig (argymhelliad)?

Drwy ystyried y testun, sut fydd craffu'n gallu ychwanegu gwerth at y broses gwneud penderfyniadau?

Os ydych yn ticio o leiaf 5 o'r meini prawf cymhwyso isod, bydd eich testun yn cael ei gynnwys ar y Rhaglen i'r Dyfodol:-

A yw Craffu'n debygol o arwain at welliannau gwasanaeth neu fuddion mesuradwy Ydi Nac ydi eraill?

Os atebwch 'ydi', yna rhowch esboniad:

A yw'r mater er budd y cyhoedd (h.y. o ran canfyddiadau preswylwyr a budd cyhoeddus) Ydi Nac ydi

Os atebwch 'ydi', yna rhowch esboniad:

A oes adnoddau digonol/cyfleoedd realistig i dderbyn adnoddau digonol er mwyn Oes Nac oes cyflawni'r amcanion?

Os atebwch 'oes', yna rhowch esboniad:

Pwysigrwydd cenedlaethol/lleol/rhanbarthol e.e. Maes blaenoriaeth llywodraeth Oes Nac oes ganolog, yn ymwneud â threfniadau cydweithio ar lefel leol 'Conwy' neu yng nghydestun rhanbarthol ehangach

Os atebwch 'oes', yna rhowch esboniad:

A yw'r testun yn gysylltiedig ag amcanion a blaenoriaethau corfforaethol neu graffu? Ydi Nac ydi

A yw'r testun wedi'i nodi fel risg yn yr Aseiad Risg ar y Cyd neu'n destun adolygiad gan Ydi Nac ydi archwilydd allanol?

**Gyda pha Ganlyniad yn y Cynllun Corfforaethol y mae'r testun yn gysylltiedig ag ef?
Ticiwch bob un sy'n berthnasol.**

- Mae pobl yng Nghonwy'n ddiogel ac yn teimlo'n ddiogel Ydi Nac ydi
- Mae gan bobl yng Nghonwy fynediad at lety fforddiadwy, o ansawdd da sy'n gwella ansawdd eu bywyd Ydi Nac ydi
- Mae pobl yng Nghonwy'n iach a gweithgar Ydi Nac ydi
- Mae pobl yng Nghonwy'n byw mewn sir gydag economi ffyniannus Ydi Nac ydi
- Mae pobl yng Nghonwy'n gwerthfawrogi ac yn edrych ar ôl yr amgylchedd Ydi Nac ydi
- Mae pobl yng Nghonwy yn byw mewn sir lle mae treftadaeth, diwylliant a'r iaith Gymraeg yn ffynnu Ydi Nac ydi
- Mae pobl yng Nghonwy'n cyfrannu at eu cymuned. Maent yn cael gwybodaeth, yn cael eu cynnwys ac yn cael llais. Ydi Nac ydi
- Ai diben cofrestru'r testun yw craffu arno neu fynegi barn ar bolisi? Polisi Craffu

A allai Cynghorau eraill, partneriaid, gwasanaethau allanol, sector gwirfoddol neu fudd y cyhoedd ychwanegu gwerth at y testun?

A yw'r Pennaeth Gwasanaeth wedi cytuno ar y testun? Ydi Nac ydi

Sylwer: Os yw Cynghorydd wedi cyflwyno'r testun, bydd y Swyddog Cefnogi Craffu yn cysylltu â'r Pennaeth Gwasanaeth am sylw.

Pennaeth
y
Gwasanaeth:

Atodiad B

CYNGOR BWRDEISTREF SIROL CONWY
PWYLLGOR TROSOLWG A CHRAFFU

CYLCH GORCHWYL AR GYFER ADOLYGU

Rhaid ateb Cwestiynau 1 i 4 ar yr adeg pan fod Pwyllgor Trosolwg a Chraffu yn ystyried sefydlu Grŵp Tasg a Gorffen.

Dylai'r Tîm Arweinyddiaeth Strategol neu'r Uwch Dîm Rheoli ateb Cwestiwn 5; a Bydd y Grŵp Tasg a Gorffen yn ateb Cwestiynau 6 ymlaen.

1) Pam? Pam yr ystyrir bod Grŵp Tasg a Gorffen yn angenrheidiol?	
2) Beth? <i>Beth yn union y bydd y Grŵp Tasg a Gorffen yn edrych arno?</i>	
3) Pryd? Erbyn pryd y dylai'r Grŵp Tasg a Gorffen gwblhau ei waith?	
4) Pwy? Aelod Arweiniol; Aelodau Eraill (cydbwysedd gwleidyddol os yw'n bosibl). Enwebiadau i'w derbyn gan Arweinwyr y Grwpiau Gwleidyddol.	
5). Bydd Swyddog Arweiniol i'r Grŵp Tasg	

<p>a Gorffen yn cael ei benodi gan y Tîm Arweinyddiaeth Strategol neu'r Uwch Dîm Rheoli.</p>	
<p>6) Fformat y cyfarfodydd :</p> <p><i>Lleoliad i'r cyfarfodydd – gellir eu cynnal yn y gymuned?</i></p> <p><i>Amllder y cyfarfodydd.</i></p> <p><i>Cyfethol – a yw'r Pwyllgor yn dymuno cyfethol aelodau ar gyfer yr ymchwiliad – os felly pwy a pham? e.e. "cynrychiolwyr o rwydweithiau cymunedol a grwpiau cynrychioliadol, y sector gwirfoddol, Cyngor Tref/Cymuned ac asiantaethau sector cyhoeddus".</i></p> <p><i>Cyfraniad Aelodau – Pwyllgor llawn, gweithgor tasg a gorffen neu unigolyn neu Aelodau i wthio'r ymchwiliad yn ei flaen?</i></p>	
<p>7) Casgliadau / argymhellion.</p>	
<p>8) Materion / problemau dilynol. <i>Beth nesaf a phwy fydd yn monitro cynnydd?</i></p>	
<p>9) Dyddiad a chyfeiriad yn y Cofnodion yn sefydlu'r Grŵp Tasg a Gorffen:</p>	

Trefniadau Gwleidyddol a Democrataidd

