

Cynllun Conwy Gynhwysol 2024-28

Adroddiad Blynyddol 2024-25

[This document is also available in English.](#)



Conwy - Sir flaengar sy'n creu cyfleoedd

Conwy - a progressive County creating opportunity

Rhagair

Croeso i adroddiad blynyddol cyntaf ein [Cynllun Conwy Gynhwysol 2024-2028](#).

Diolch i gydweithwyr, partneriaid a phreswylwyr am bopeth yr ydych yn ei wneud i helpu i wneud Conwy yn ddiogel, yn groesawgar ac yn llawn cyfleoedd i bawb. Mae'r adroddiad hwn yn dangos enghreifftiau o sut mae gwasanaethau ar draws Conwy yn gweithio i wneud ein sir yn lle tecach, mwy cynhwysol i fyw, gweithio ac ymweld. Rydym yn falch o'r cynnydd rydym wedi'i wneud hyd yma, ac rydym wedi bod yn agored am y meysydd lle mae angen i ni wneud yn well - yn enwedig wrth gyfathrebu ein blaenoriaethau'n glir a dysgu'n fwy cyson ar draws timau.

Dros y flwyddyn ddiwethaf, rydym wedi gwella ein gallu i ddarparu ein gweledigaeth Conwy Gynhwysol drwy gael mynediad at gyllid grant i ymgymryd â phrosiectau ymchwil wedi'u targedu o amgylch recriwtio cynhwysol, lansio rhwydweithiau staff newydd, dechrau adolygu polisïau allweddol, a dechrau ehangu dysgu i amlygu'r neges bod cynhwysiant yn gyfrifoldeb ar bawb - nid tasg arbenigol yn unig. O ddiweddariadau polisi gwrth-aflonyddwch a dysgu cyfun i ymgysylltu â phartneriaid allweddol yn ein cymuned a gwella mynediad at wasanaethau, rydym eisïau meithrin y diwylliant a'r hyder i wneud y pethau iawn, yn y ffordd iawn, y tro cyntaf.

Rydym yn cydnabod y pwysau ariannol gwirioneddol yr ydym ni (yn ogystal ag awdurdodau lleol eraill) yn wynebu ac rydym yn parhau i ymrwymo i'n dull Conwy Gynhwysol. Mae gwneud gwasanaethau'n deg ac yn hygyrch yn gwneud synnwyr yn ariannol ac yn gwella canlyniadau ar gyfer ein cymuned. Yn y flwyddyn i ddod, byddwn yn mireinio ein hamcanion a'n cynllun gweithredu fel bod ein nodau yn fwy syml i'w deall ac yn haws i'w holrhain. Byddwn yn canolbwyntio ar bedair thema graidd: gosod disgwyliadau pendant ynglŷn ag ymddygiad cynhwysol, ymgysylltu a chyd-gynhyrchu'n effeithiol gyda'n cymunedau, dysgu a datblygu; a pholisïau ymarferol, cryf.

Mae'r adroddiad hwn hefyd yn cynnwys gwybodaeth am ein bylchau cyflog a dolenni at wybodaeth fanylach am ein gweithlu. Mae cyhoeddi'r data hwn yn ein helpu ni i weld lle'r ydym yn gwneud cynnydd a lle sy'n rhaid i ni fynd ymhellach - er mwyn i ni allu dal ein hunain i gyfrif a dangos gwelliant o un flwyddyn i'r llall.

Yn fwy na dim, mae'r adroddiad hwn yn wahoddiad: mae cynhwysiant yn eich cynnwys chi.



Rhun ap Gareth, Y Prif Weithredwr

1. Crynodeb Gweithredol

Mae adroddiad blynyddol eleni yn arddangos gwaith ar draws ein gwasanaethau i wneud Conwy'n gyflogwr ac yn ddarparwr gwasanaeth mwy cynhwysol. Drwy gydol yr adroddiad mae enghreifftiau o'r gwaith ardderchog sy'n cael ei wneud, ond rydym yn cydnabod, yn aml, y gall yr effaith gyfunol gael ei chyfyngu gan weithio unigol. Mae angen i ni wneud yn siŵr ein bod yn dysgu o arferion da, o fewn ein sefydliad ac yn y gymuned ehangach, a rhannu beth sy'n gweithio (a beth sydd ddim yn gweithio) yn ehangach.

Un farn allweddol yr ydym wedi'i chael o'r flwyddyn yw bod angen i ni fod yn fwy clir wrth gyfathrebu nodau ein Cynllun Conwy Gynhwysol. Er y bydd y cynllun yn parhau i fod yn uchelgeisiol ac yn eang, yn 2026, byddwn yn mireinio ein ffocws i sicrhau bod gan staff, preswylwyr ac ymwelwyr ddealltwriaeth dda o'n blaenoriaethau. Felly, rydym yn bwriadu ailedrych ar amcanion a chynllun gweithredu ein Cynllun Conwy Gynhwysol eleni i sicrhau eu bod yn canolbwyntio ar ein blaenoriaethau allweddol. Ein nod yw sicrhau bod Conwy'n lle teg a chynhwysol - lle y mae pawb yn ein cymuned yn ddiogel, yn cael eu dathlu ac yn cael cyfle i ffynnu.

Themâu a Diweddariadau Allweddol

Yn ein Hadroddiad Blynyddol diwethaf (ar gael yma: [Adroddiad Blynyddol Cynllun Cydraddoldeb Strategol 2023-2024](#)) fe wnaethom nodi rhai meysydd blaenoriaeth ar gyfer gwaith yn y dyfodol, ac eleni roeddem eisiau amlygu'r cynnydd a wnaed yn y meysydd hynny:

- 1) Conwy Gynhwysol / Capasiti Cynyddol:** Fel rhan o'n gwaith ailfrandio Conwy Gynhwysol, rydym wedi ymrwymo i ymgorffori dull sy'n canolbwyntio ar yr unigolyn ar gyfer cynhwysiant ar draws ein gwasanaethau. Rydym yng nghampau cynnar y broses o ddatblygu dealltwriaeth ar draws y gweithlu a byddwn yn datblygu ein dull Conwy Gynhwysol ymhellach. Er ein bod wedi cynyddu ein capasiti eleni drwy gael mynediad at gyllid grant i ymgymryd â phrosiectau ymchwil wedi'u targedu o amgylch recriwtio cynhwysol, rydym yn cydnabod bod cwmplas y gwaith yn eang a bod y cyllid grant hwn yn anghylchol, felly byddwn yn parhau i chwilio am bartneriaethau ac adnoddau ychwanegol i sefydlu diwylliant teg a chynhwysol ar draws y sefydliad.
- 2) Cysylltu gyda'n Cydweithwyr a'n Cymuned:** Gwyddom fod profiadau pawb yn bwysig, ac mae gwrandao ar straeon bywyd go iawn pobl yn ein helpu i ddeall beth sy'n gweithio'n dda a lle mae angen i ni wella. Trwy greu rhwydweithiau staff (e.e. Rhwydwaith Staff Conwy Gynhwysol, Rhwydwaith Staff LHDTTC+) a dechrau datblygu rhwydwaith ehangach y tu allan i'r sefydliad, rydym yn gwneud yn siŵr bod cydweithwyr ac aelodau'r gymuned yn cael cyfleoedd i rannu eu safbwyntiau, cefnogi ei gilydd, a helpu i siapio'r ffordd yr ydym yn gweithio.
- 3) Adolygu hyfforddiant parhaus:** Rydym wedi dechrau datblygu cynnig dysgu cyfunol cynyddrannol gyda sesiynau rhagarweiniol fel: Cyflwyniad i Gonwy Gynhwysol; Sesiynau Ymwybyddiaeth Sipsiwn, Roma a Theithwyr; Gwrth Aflonyddu Rhywiol a Chyflwyniad i Ymwybyddiaeth o Hiliaeth. Mae gennym hefyd gyfleoedd dysgu ar-lein megis modiwlau Amrywiaeth a Chynhwysiant Diwylliant Hyfforddi, a chwrs e-ddysgu rhyngweithiol Gofal Cymdeithasol Cymru ar wrth-hiliaeth. Mae'r rhain yn help i ategu'r ddarpariaeth wyneb yn wyneb ac ehangu ein dealltwriaeth ar y cyd.

- 4) **Pwysau Ariannol:** Fel nifer o awdurdodau lleol ar draws Cymru, mae Conwy'n parhau i wynebu pwysau ariannol sylweddol. Er gwaethaf yr heriau hyn, mae ein hymrwymiad i'r Cynllun Conwy Gynhwysol yn parhau'n gadarn, ac rydym yn parhau i ganolbwyntio ar ddarparu gwasanaethau teg a hygyrch i bawb. Mae sicrhau bod ein gwasanaethau'n deg, yn briodol ac yn gynhwysol ar gyfer ein cymuned bresennol a'n cymuned yn y dyfodol yn bwysig oherwydd ei fod yn golygu fod pawb yn cael cyfleoedd cyfartal a'r cymorth sydd ei angen arnynt ac yn cyfrannu at gymuned gadarn a dyfeisgar. Bydd hyn, ynghyd ag ymagwedd gynhwysol o ran recriwtio, dilyniant a chadw staff, yn helpu i sicrhau bod gennym weithlu sy'n gallu darparu gwasanaethau o safon uchel yn wyneb yr heriau ariannol parhaus hyn.

Rhwng hyn a'n Hadroddiad Monitro Cyflogaeth blynyddol, mae llawer iawn o wybodaeth yn cael ei rhannu. Mae rhai o'r themâu allweddol a amlygir gan yr adroddiad hwn wedi'u cynnwys isod, a dyma'r pedwar maes allweddol yr ydym yn bwriadu canolbwyntio arnynt wrth adolygu ein Cynllun Conwy Gynhwysol:

- a) **Dysgu a Datblygu:** Mae'r adroddiad eleni'n amlygu pwysigrwydd dysgu personol a phroffesiynol parhaus. Boed hynny drwy fanteisio ar rai o'r cyfleoedd dysgu sy'n cael eu cynnig yn fewnol, neu weithio gyda phartneriaid allanol megis DARPL, Cefnogaeth i Ddiodefwyr neu Bawso, sy'n arbenigwyr yn eu maes. Mae'n bwysig bod staff yn rhannu dealltwriaeth sylfaenol o bwysigrwydd arferion cynhwysol a moesegol yn eu rolau a gwasanaethau - yn cynnwys meysydd penodol fel gwrth-hiliaeth - a bydd hwn yn ymrwymiad parhaus.
- b) **Ymddygiad Disgwyliedig:** Bydd hyn yn sylfaenol wrth symud ymlaen. Rydym eisiau i bawb sy'n gweithio i Gonwy ddeall perthnasedd a phwysigrwydd ein gwaith Conwy Gynhwysol i'w rolau a'u hymddygiad. Bydd hyn yn ymwneud ag ehangu'r ddealltwriaeth fod **cynhwysiant yn eich cynnwys chi**. Bydd hyn yn cael ei adlewyrchu yn nyluniad a darpariaeth ein gwasanaethau ac mae hyn yn ymwneud â sut yr ydym yn ymddwyn o fewn a thu allan i'r gwaith.
- c) **Gweithio gyda'n cymuned ehangach:** Heb ymgysylltu a chyd-gynhyrchu gydag aelodau o'n cymuned - gwranddo ar brofiadau pobl, deall yr ymateb i'n gwasanaethau a chydweithio i'w gwella - bydd yn amhosib gwneud cynnydd ystyrlon. Rydym eisiau creu cyfleoedd i bawb rannu eu barn, gan sicrhau bod ein gwaith yn adlewyrchu ac yn ymateb i anghenion y gymuned gyfan.
- d) **Polisiâu ac Arferion:** Mae'r adroddiad hwn yn amlygu mor hanfodol yw polisiâu ac arferion cryf ar gyfer cefnogi a hyrwyddo diwylliant cynhwysol. Trwy adolygu polisiâu a sut maent yn cael eu rhoi ar waith gallwn nodi rhwystrau a hyrwyddo tegwch ar draws y sefydliad, gan sicrhau bod tegwch a hygyrchedd yn cael eu cynnwys ym mhopeth a wnawn. Wrth i ni symud ymlaen, bydd hwn yn faes gwaith pwysig i gefnogi newid cadarnhaol i bawb.

2. Cyd-destun

Mae gan bawb sy'n gweithio i Gonwy gyfrifoldeb ar y cyd i ddarparu gwasanaethau sy'n deg, yn hygyrch ac yn gynhwysol. Mae'r cyfrifoldeb hwn yn ymestyn i bartneriaid yr ydym yn gweithio gyda nhw drwy gomisiynu, caffael a gwaith partneriaeth.

Mae'r adroddiad hwn yn amlygu rhai o'r camau sydd wedi cael eu cymryd eleni i greu Conwy sy'n well i bawb. Mae'r adroddiad hefyd yn cynnwys gwybodaeth am fylchau cyflog oedran, anabledd, ethnigrwydd a rhyw. Am wybodaeth ynglŷn â'n gweithlu, gweler ein Hadroddiadau Monitro Cyflogaeth diweddaraf yma: [Monitro Cyflogaeth](#)

Fel sefydliad sector cyhoeddus, mae ein gwaith hefyd wedi'i ategu gan ddeddfwriaeth. Mae Deddf Cydraddoldeb 2010 yn cynnwys dyletswydd cydraddoldeb y sector cyhoeddus (y **ddyletswydd gyffredinol**), sy'n ei gwneud yn ofynnol i ni roi sylw dyledus i:

- hyrwyddo cyfle cyfartal;
- dileu gwahaniaethu anghyfreithlon;
- a meithrin cysylltiadau da

Mae'r **ddyletswydd gyffredinol** o dan y Ddeddf Cydraddoldeb yn cwmpasu'r nodweddion gwarchoddedig canlynol:

- Oedran
- Anabledd
- Ailbennu Rhywedd
- Priodas a Phartneriaeth Sifil
- Beichiogrwydd a Mamolaeth
- Hil – gan gynnwys ethnigrwydd, tarddiad cenedlaethol, lliw neu genedligrwydd
- Crefydd neu gred – gan gynnwys dim cred
- Rhyw
- Cyfeiriadedd Rhywiol

Gellir cael mwy o wybodaeth am ddeddfwriaeth cydraddoldeb drwy glicio ar y dolenni isod:

- [Deddf Cydraddoldeb 2010 | Comisiwn Cydraddoldeb a Hawliau Dynol](#)
- [Dyletswydd Cydraddoldeb y Sector Cyhoeddus | Comisiwn Cydraddoldeb a Hawliau Dynol](#)
- [Dyletswyddau Cydraddoldeb y Sector Cyhoeddus: dyletswyddau penodol i Gymru | Comisiwn Cydraddoldeb a Hawliau Dynol](#)

Mae yna hefyd gyfres o ddyletswyddau penodol ar gyfer sefydliadau sector cyhoeddus yng Nghymru - yn cynnwys cynnal asesiadau o effaith ar gydraddoldeb (adnodd sy'n ein helpu ni i asesu effaith debygol neu wir effaith polisïau ar bobl mewn perthynas â'r nodweddion gwarchoddedig), gosod amcanion cydraddoldeb a chyhoeddi adroddiad blynyddol. Rydym yn

gwneud hyn i amlygu ein hymrwymiad i wneud pethau yn decach ac yn fwy cynhwysol i bawb, ac i ddangos sut rydym yn gweithio i gyflawni hyn bob blwyddyn.

3. Gwybodaeth Berthnasol

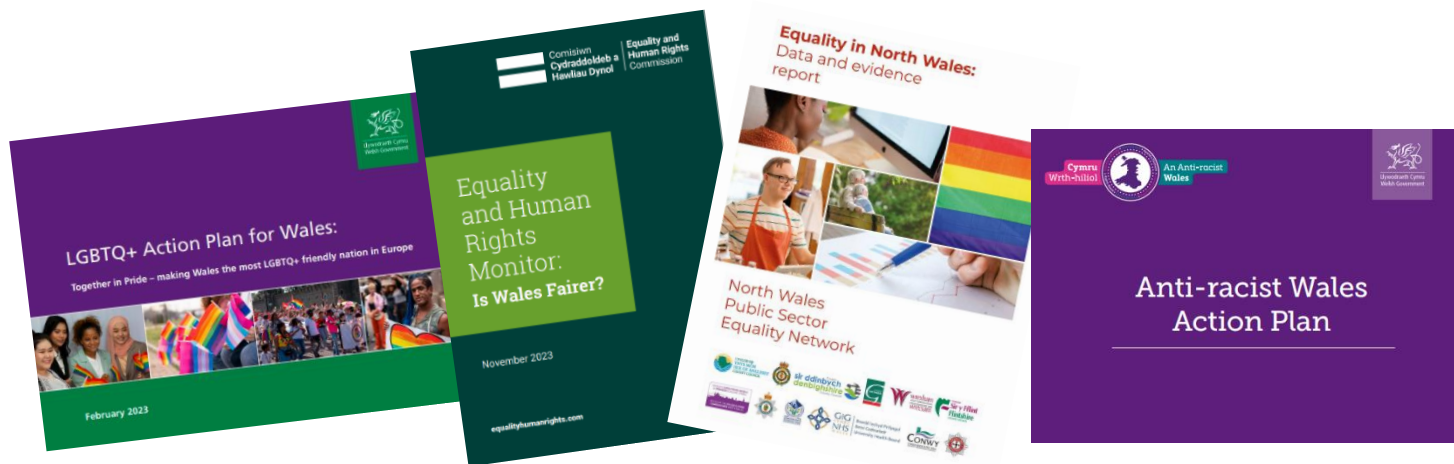
Fe wnaethom ddefnyddio ystod o wybodaeth berthnasol yn ymwneud â chydraddoldeb wrth osod ein hamcanion cydraddoldeb. Rydym hefyd yn defnyddio data perthnasol wrth gynnal Aseidiadau Effaith Cydraddoldeb ar bolisiâu ac arferion newydd a diwygiedig. Mae rhywfaint o ddata yn gysylltiedig ag ystadegau cenedlaethol ar gyfer Cymru a'r DU, ond lle bynnag y bo modd, rydym yn ceisio defnyddio data lleol a rhanbarthol yn berthnasol i ni yng Nghonwy a Gogledd Cymru.

Mae'r gwaith ymchwil a'r data diweddaraf sy'n llywio ein gwaith yn cynnwys:

- [Gwaith ymchwil ac adroddiadau](#) ADSS Cymru i gefnogi gweithrediad Cynllun Gweithredu Cymru Wrth-hiliol
- Data'r Cyfrifiad (e.e. [Data poblogaeth Cyfrifiad 2021 / Mapiau'r Cyfrifiad](#))

- [Dangosfwrdd Deall Cydraddoldebau](#) Data Cymru
- [Ystadegau cydraddoldeb ac amrywiaeth](#) (Bwrdd Partneriaeth Rhanbarthol Gogledd Cymru)
- [Monitor Cydraddoldeb a Hawliau Dynol 2023: A yw Cymru'n Decach?](#)
- [Cydraddoldeb yng Ngogledd Cymru: Adroddiad Data a Thystiolaeth](#)
- [Cynllun Gweithredu Cymru Wrth-hiliol](#) Llywodraeth Cymru
- [Cynllun Gweithredu LHDTTC+ Cymru](#) Llywodraeth Cymru

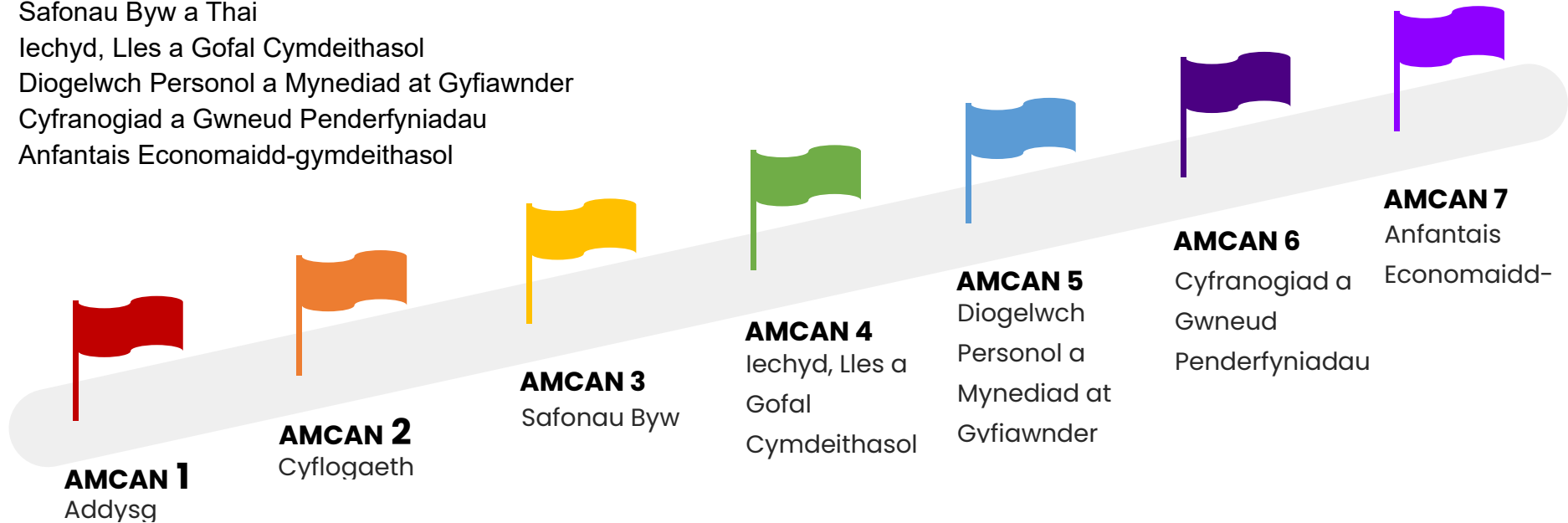
Yn 2026, i gryfhau ein gwaith ymhellach, bydd capasiti ymchwil corfforaethol ychwanegol. Bydd hyn yn ein galluogi ni i wella ein defnydd o dystiolaeth a data i lywio ein gwaith a bydd yn cefnogi dadansoddi ac adrodd mwy cadarn.



4. Amcanion Cydraddoldeb a'r Wybodaeth Ddiweddaraf am Gamau Gweithredu

Mae ein hamcanion cydraddoldeb cyfredol yn canolbwyntio ar saith thema allweddol:

1. Addysg
2. Cyflogaeth
3. Safonau Byw a Thai
4. Iechyd, Lles a Gofal Cymdeithasol
5. Diogelwch Personol a Mynediad at Gyfiawnder
6. Cyfranogiad a Gwneud Penderfyniadau
7. Anfantais Economaidd-gymdeithasol



Mae Cynllun Conwy Gynhwysol a'r cynllun gweithredu atodol yn uchelgeisiol ac yn anelu i wneud gwahaniaeth go iawn i bawb yn ein cymuned. Fodd bynnag, mae'r adborth a gawsom yn nodi ei bod yn anodd adnabod prif flaenoriaethau'r cynllun. Felly, rydym yn bwriadu adolygu ein hamcanion a'n cynllun gweithredu i sicrhau bod ein nodau'n glir ac yn hawdd eu deall. I wneud hyn, byddwn yn canolbwyntio ar flaenoriaethau a nodwyd mewn data, adborth a sgysiau parhaus gyda staff, trigolion a sefydliadau partner. Mae hyn yn golygu y byddwch efallai'n sylwi ar rai newidiadau i'n cynllun, wrth i ni weithio i'w wneud yn fwy effeithiol o ran darparu newid diwylliannol gwirioneddol.

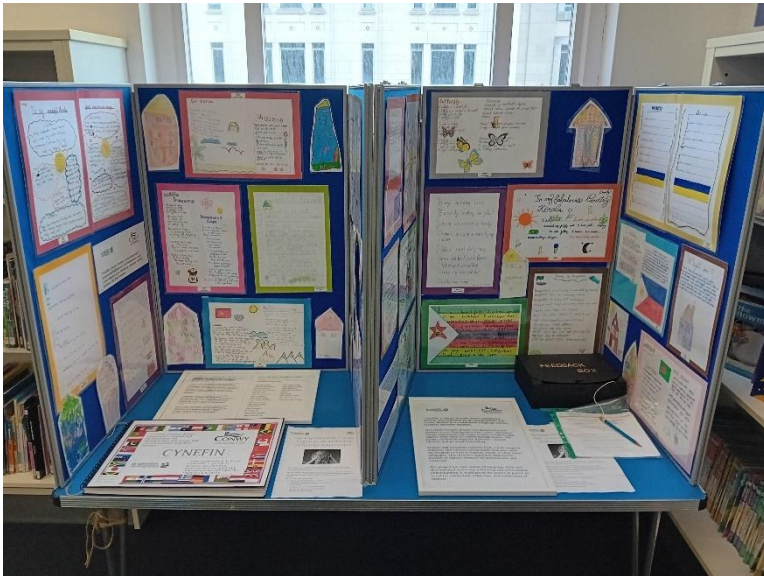
Mae pob un o'r diweddariadau isod wedi cael eu cysylltu gydag un neu fwy o'r meysydd blaenoriaeth o'r cynllun, yn defnyddio'r cyfeirnod perthnasol.

4.1 Addysg

O dan yr amcan Addysg mae pum maes blaenoriaeth wedi'u nodi ar hyn o bryd:

- 1.1: Mae pob plentyn a pherson ifanc yn mynychu'r ysgol yn rheolaidd a chyflawni eu potensial dysgu
- 1.2: Mae plant a phobl ifanc sy'n cael eu haddysgu mewn lleoliadau gofal plant hyd at addysg gynnar yn cyflawni eu potensial dysgu
- 1.3: Mae plant a phobl ifanc yn ddiogel ac yn teimlo'n ddiogel yn yr ysgol, yn cael cyfleoedd cyfartal, ac yn cael eu hannog i fyw bywyd iach
- 1.4: I gefnogi pobl ifanc i osod esiampyl gadarnhaol yn eu cymunedau a chymdeithas
- 1.5: I gefnogi pawb o dan 25 oed i gael mynediad at gynnig gwaith, addysg, hyfforddiant neu hunan-gyflogaeth

Gwasanaeth Saesneg fel Iaith Ychwanegol (1.1)



Mae'r Gwasanaeth Saesneg fel Iaith Ychwanegol wedi gwneud cynnydd sylweddol o ran hyrwyddo cynhwysiant a chefnogi dysgwyr amlieithog ar draws ysgolion Conwy. Mae'r gwaith hwn yn cyd-fynd yn gryf â'r Cynllun Conwy Gynhwysol drwy sicrhau tegwch, dathlu diwylliannol, a llwyddiant academaidd i bob dysgwr. Yn ogystal â'r gwaith bob dydd a wnaed i gefnogi dysgwyr Saesneg fel Iaith Ychwanegol mewn ysgolion, mae rhai o brif gyflawniadau a blaenoriaethau 2024-2025 wedi cynnwys:

Prosiect Barddoniaeth Amlieithog Cynefin: Cyflwynodd y tîm brosiect Cynefin, sef prosiect barddoniaeth arloesol a oedd yn dod â dysgwyr o gefndiroedd ieithyddol amrywiol ynghyd i greu a rhannu barddoniaeth amlieithog. Llwyddodd y prosiect hwn i feithrin dealltwriaeth ddiwylliannol, annog creadigrwydd, a rhoi cyfle i ddysgwyr fynegi eu hunaniaethau drwy eu mamieithoedd. Cafodd ei arddangos yn llyfrgell Llandudno gan dderbyn adborth ardderchog gan y cyhoedd a bydd i'w weld yng Nghoed Pella yn 2026.

Hwyluso Cymwysterau Iaith Gyntaf: I gefnogi cyflawniad academaidd a chynnal

cysylltiadau cryf gydag ieithoedd treftadaeth, hwylusodd y Gwasanaeth Saesneg fel Iaith Ychwanegol arholiadau TGAU a Safon Uwch mewn ieithoedd cyntaf ar gyfer 22 o ddysgwyr. Sicrhodd y ddarpariaeth hon y gallai myfyrwyr amlieithog gael cydnabyddiaeth ffurfiol am eu sgiliau iaith, gan roi hwb i'w hyder a chyfleoedd yn y dyfodol.

Hyfforddiant Uwch i Staff: Mae'r gwasanaeth wedi gweithio i ddatblygu arferion addysgu cynhwysol a chymhwysedd diwylliannol ar draws ysgolion, gan roi strategaethau i staff allu cefnogi dysgwyr Saesneg fel Iaith Ychwanegol yn effeithiol.

Ymgysylltu â'r Gymuned: Rydym wedi datblygu cyswllt cryfach gyda theuluoedd dysgwyr Saesneg fel Iaith Ychwanegol, gan sicrhau eu bod yn cael eu cefnogi ac yn chwarae rhan weithredol yn addysg eu plant, drwy gynnal boreau coffi, cyfarfodydd derbyniadau ysgol a darparu cyfieithiadau o ddogfennau ysgol allweddol lle bynnag y bo modd.

Mae'r camau hyn yn adlewyrchu ein hymrwymiad i gynhwysiant, tegwch a dathlu amrywiaeth ddiwylliannol ac ieithyddol o fewn system addysg Conwy.

Gweithio gyda DARPL (Dysgu Proffesiynol Amrywiaeth a Gwrth-hiliaeth) (1.1 / 1.2 / 1.3)

Cynhadledd Genedlaethol DARPL a Darpariaeth y Blynyddoedd Cynnar: Ym mis Mehefin 2024, cynhaliwyd [Cynhadledd Genedlaethol DARPL](#) yn Venue Cymru. Roedd y digwyddiad yn cynnwys lansiad y canllaw [Creu Diwylliant Gwrth-Hiliol mewn Lleoliadau](#) ar gyfer gweithwyr proffesiynol ym maes Gofal Plant, y Blynyddoedd Cynnar a Chwarae. Yn 2024, mynychodd aelodau o'n Tîm Blynyddoedd Cynnar a Gwasanaeth Gwybodaeth i Deuluoedd hyfforddiant gyda DARPL, cyn y gwaith i ymgynghori ar ein [Hasesiad o Ddigonolrwydd Gofal Plant](#) nesaf (adnodd i adolygu'r cyflenwad a'r angen am ofal plant yn yr ardal, a nodi bylchau yn y ddarpariaeth a mynd i'r afael â nhw lle bo modd) a fydd yn cael ei gynnal yn 2026.

Taith DARPL 2025: Ym mis Mawrth 2025, gwahoddwyd arweinwyr addysg o bob cwr o Ogledd Cymru i ddiwrnod o ddysgu gyda thîm [DARPL](#) yn swyddfeydd Coed Pella. Dyluniwyd y diwrnod i helpu i gefnogi arweinwyr a'u sefydliadau dysgu i ddatblygu eu harferion gwrth-hiliaeth. Trafodwyd ystod o bynciau, yn cynnwys: arweinyddiaeth wrth-hiliol, archwilio a chynllunio camau gweithredu, ymateb i hiliaeth, a chreu diwylliant gwrth-hiliol.

Gwasanaeth Ieuencid (1.4)



Mae ein [Gwasanaeth Ieuencid, Ymgysylltu a Pherthyn](#) yn parhau i ddarparu mynediad at ddarpariaeth gwaith ieuencid mewn mannau cynhwysol, diogel ar gyfer pobl ifanc. Mae'r tîm wedi bod yn ymestyn allgymorth i grwpiau sy'n cael eu tangynrychioli ac yn anelu i ddarparu gwasanaeth croesawgar a chadarnhaol sy'n ymateb i anghenion amrywio. Mae'r gwasanaeth wedi ennill y Wobr Baner yr Enfys am gynhwysiant LHDTTC+ ac yn ddiweddar fe gafodd Nod Barcud Darparwr Gweithgareddau Hygyrch a Chyfeillgar i Unigolion â Nam ar eu Golwg gan y Gymdeithas Frenhinol ar gyfer Plant Dall ([RSBC](#)).

Yn 2024, mynychodd pum aelod o Gyngor yr Ifanc Conwy yr Ŵyl Cymru Ifanc flynyddol. Trefnir y digwyddiad gan Blant yng Nghymru, y corff trosfwaol cenedlaethol ar gyfer sefydliadau ac unigolion sy'n gweithio gyda phlant, pobl ifanc a'u teuluoedd yng Nghymru ac mae'r ŵyl yn canolbwyntio ar bwysigrwydd hyrwyddo safbwyntiau plant a phobl ifanc yng Nghymru am y materion sy'n bwysig iddyn nhw.

Am fwy o wybodaeth, edrychwch ar y datganiad i'r wasg am y digwyddiad: [Aelodau Cyngor yr Ifanc yn mynd i Ŵyl Cymru Ifanc - Cyngor Bwrdeistref Sirol Conwy](#)

O ran hyrwyddo'r Gymraeg, mae'r tîm wedi cynnal cydweithio cryf gyda'r Urdd (yn cynnwys rhaglen bartneriaeth) ac mae swydd Gweithiwr Ieuencid Ymwybyddiaeth Ddigidol a Diwylliant Cymru wedi cael ei datblygu, a fydd yn gwella ymdrechion cydweithredol wrth hyrwyddo'r Gymraeg.

Mynediad at Gyflogaeth (1.5 / 2.9)

Parhaodd Canolbwynt Cyflogaeth Conwy i weithio gyda thrigolion a chyflogwyr lleol eleni i ddarparu siop un alwad ar gyfer canllawiau a chyngor ar gyflogadwyedd yng Nghonwy. Yn 2024-25, gweithiodd y tîm gyda 345 o breswylwyr di-waith ar draws Conwy drwy'r Rhaglen Cymunedau am Waith a Mwy, gan helpu 174 ohonynt i mewn i gyflogaeth - gyda'r 171 a oedd yn weddill yn parhau i gael cefnogaeth barhaus drwy hyfforddiant, cwnsela a chymorth cyflogaeth wedi'i deilwra.

Mae'r wybodaeth ddiweddaraf am weithgareddau'r Canolbwynt i ddarparu mynediad at gyflogaeth yn ystod 2024-25 ar gael yma: [Adroddiad Blynyddol Canolbwynt Cyflogaeth Conwy 2024-25](#). Mae hwn yn cynnwys astudiaeth achos ar rywfaint o'r gwaith sydd wedi cael ei wneud i helpu pobl ifanc: [Astudiaeth Achos Helpu Pobl Ifanc](#).

Diweddariadau eraill:

- Rydym yn parhau i gynnig prydau ysgol am ddim i bob Plentyn Oedran Ysgol Gynradd (Dosbarth Derbyn i Flwyddyn 6) ac i ddysgwyr cymwys mewn Ysgolion Uwchradd, caiff cymhwyster ei hyrwyddo drwy ein Gwasanaeth Refeniw a Budd-daliadau ar wefan y Cyngor, ar wefannau Ysgolion a thrwy ymgyrchoedd ar y cyfryngau cymdeithasol (1.1 / 7.4).
- Sicrhawyd cyllid i gynnal y rhaglen Hyfforddiant Beicio Safon Genedlaethol Bikeability yn 2025-26, gyda dros 850 o ddisgyblion Blwyddyn 5 a 6 wedi'u hyfforddi hyd at Lefel 2 y Safonau Bikeability ar hyn o bryd, ac roedd dros 450 o blant o dan 5 oed wedi'u hyfforddi ar y Rhaglen Beiciau Balans ym mis Ebrill 2025. Gweler [Beicio yng Nghonwy](#) am fwy o wybodaeth (1.3 / 4.6).
- Sicrhawyd cyllid o'r Gronfa Ffyniant Gyffredin i gadw rôl Swyddog Gweithgareddau i Blant lau o fewn tîm Ffit Conwy drwy gydol 2025-26 ac mae'r gwasanaeth yn parhau i gynnig aelodaeth [Ffitrwydd Lau](#) (1.3 / 4.6).
- Mae gwaith yn parhau yn erbyn ein [Cynllun Strategol Cymraeg Mewn Addysg 2022-2032](#) i ddatblygu a chynyddu darpariaeth y Gymraeg yn ein hysgolion.
- Mae'r Prosiect Delwedd Iach a gynhelir gan ein gwasanaeth Ieuenctid, Ymgysylltu a Pherthyn yn parhau i ddarparu mynediad at ystod o ymyriadau lleol yn seiliedig ar y Pum Awgrym Llesol. Cynigir darpariaethau Ffynnu pwrpasol bob wythnos mewn tri lleoliad, sy'n cefnogi pobl ifanc sy'n ymwneud â Gwasanaethau Iechyd Meddwl Plant a Phobl Ifanc, Gofal Cymdeithasol a gwasanaethau eraill (1.3 / 1.4).

4.2 Cyflogaeth

O dan yr amcan Cyflogaeth mae naw maes blaenoriaeth wedi'u nodi ar hyn o bryd:

- 2.1: Mynd i'r afael â gwahaniaethau cyflog ar sail rhyw, ethnigrwydd ac anabled
- 2.2: Adolygu ein harferion gweithio'n hyblyg er mwyn sicrhau cyfleoedd cyfartal ar bob lefel
- 2.3: Sicrhau bod polisiau effeithiol i atal ac ymateb i aflonyddwch rhywiol a mathau eraill o aflonyddwch
- 2.4: Cynyddu nifer y bobl anabl sydd mewn gwaith
- 2.5: Lleihau arwahanrwydd rhyw (y dosbarthiad anghyfartal o ddynion a merched yn gweithio mewn rolau sy'n draddodiadol yn rolau rhyw benodol)
- 2.6: Gwella cyfranogiad merched, lleiafrifoedd ethnig a phobl anabl mewn prentisiaethau
- 2.7: Ystyried defnyddio mesurau gweithred bositif o fewn ymgyrchoedd recriwtio pan fo grwpiau penodol yn cael eu tangynrychioli
- 2.8: Gweithredu rhaglen o wrth-hiliaeth a gwrth-wahaniaethu o fewn y sefydliad
- 2.9: Mynd i'r afael â rhwystrau cyflogaeth ar gyfer cymunedau amrywiol.

Dysgu a Datblygu (2.3 / 2.8 / 3.4 / 5.1)

Rydym wedi dechrau datblygu cynnig dysgu cyfunol cynyddrannol gyda sesiynau rhagarweiniol fel: Cyflwyniad i Gonwy Gynhwysol; Sesiynau Ymwybyddiaeth Sipsiwn, Roma a Theithwyr; Gwrth Aflonyddu Rhywiol a Chyflwyniad i Ymwybyddiaeth o Hiliaeth. Yn fuan, byddwn yn cyflwyno cyfres ddysgu am wahanol feysydd o Drosedd Casineb, a fydd yn cael ei darparu ar ein cyfer gan Gefnogaeth i Ddiodefwr, yn ogystal â dysgu dilynol i'r sesiynau Cyflwyniad i Gonwy Gynhwysol.

Mae gennym hefyd gyfleoedd dysgu ar-lein megis modiwlau Amrywiaeth a Chynhwysiant Diwylliant Hyfforddi, a chwrs e-ddysgu rhyngweithiol Gofal Cymdeithasol Cymru ar wrth-hiliaeth. Mae'r rhain yn help i ategu'r ddarpariaeth wyneb yn wyneb ac ehangu ein dealltwriaeth o'n cymuned a'n hanes.

Rydym ar hyn o bryd yn gweithio gyda Llywodraeth Cymru i ddatblygu cynllun peilot gwrth-hiliaeth ar y thema '*Beth sydd ganddo i'w wneud â mi?*', i amlygu perthnasedd a chyfrifoldebau ar draws gwasanaethau/rolau. Mae hyn yn cynnwys cydweithrediad cyffrous gydag ysgol leol a bydd arddangosfa i'w gweld yng nghyntedd Coed Pella ar ddechrau 2026. Yn ogystal, mae Conwy'n bwrw ymlaen â datblygiad Canllawiau Cyflym ar gyfer pob maes gwasanaeth ar sut mae Cynllun Gweithredu Cymru Wrth-hiliol yn berthnasol iddyn nhw.

Polisiau AD wedi'u Diweddarau

Mae nifer o'n Polisiau AD wedi cael eu hadolygu a'u diweddarau'n ddiweddar, yn cynnwys:

- **Polisi yn Erbyn Aflonyddu yn y Gweithle:** Cyhoeddwyd fersiwn ddiweddaraf ein Polisi yn Erbyn Aflonyddu yn y Gweithle yn 2024 gan ailddatgan ein hymrwymiad i ddarparu gweithle sy'n ceisio atal a diogelu staff rhag aflonyddu. Diweddarwyd y polisi i fod yn fwy addas i ddefnyddwyr, gyda thudalennau Adrodd a Chefnogaeth hygyrch er mwyn cael cyngor ar lwybrau adrodd a gweithdrefnau, ac amlygu'r gefnogaeth sydd ar gael i staff. Darparwyd rhai sesiynau ar Wrth-Aflonyddu Rhywiol pan lansiwyd y polisi i gefnogi rheolwyr gyda'r ddeddfwriaeth newydd, a bydd sesiynau ehangach ar gael i'r holl staff yn ystod 2026. Mae rheolwyr hefyd wedi cael gwybod am yr angen i gwblhau asesiadau risg gwrth-aflonyddu, i leihau'r risg o aflonyddu ar draws yr ystod eang o rolau a gyflawnir gan staff (2.3 / 2.8).
- **Polisi Rheoli Presenoldeb:** Diweddarwyd ein Polisi Rheoli Presenoldeb eleni. Roedd hyn yn cynnwys ychwanegu Cynlluniau Gweithredu Iechyd, sy'n adnoddau rhagweithiol wedi'u personoli ac sy'n seiliedig ar dystiolaeth i gefnogi iechyd meddwl unigolion ac i annog sgysiau agored am iechyd meddwl a'i effaith. Yn ogystal â bod yn offeryn i gefnogi gweithwyr pan fyddan nhw'n wynebu problemau, mae'r cynllun yn ffordd i nodi sut gellir hyrwyddo lles pobl yn rhagweithiol.
- **Polisi a Gweithdrefnau Gwerthuso Swyddi:** Yn dilyn archwiliad mewnol, mae'r holl ddogfennau, polisiâu, gweithdrefnau, confensiynau a sesiynau hyfforddi ar Werthuso Swyddi wedi cael eu hadolygu ac maent bellach wedi'u hymgorffori. Byddwn yn parhau i adrodd ar ffigyrau'r bwloch cyflog a chynnal Archwiliadau Cyflog Cyfartal mwy manwl o bryd i'w gilydd (2.1).
- **Polisi Absenoldeb Gofal Newydd-anedig:** Yn 2025, roeddem yn falch o gyflwyno ein Polisi Gofal Newydd-anedig. Datblygwyd y polisi i ddarparu canllawiau clir a chymorth trugarog i weithwyr gyda phlant sydd angen gofal newydd-anedig. Mae'n amlinellu'r hawliadau absenoldeb ychwanegol ac adnoddau lles sydd ar gael i helpu staff lywio'r amser heriol hwn.
- **Polisi Absenoldeb Oherwydd Profedigaeth ar ôl Camesgoriad:** Yn 2025, fe wnaethom hefyd lansio Polisi Absenoldeb Oherwydd Profedigaeth ar ôl Camesgoriad newydd sydd wedi'i ddylunio i gefnogi gweithwyr sy'n profi colled yn ystod beichiogrwydd - p'un a yw hyn yn digwydd iddyn nhw'n uniongyrchol, eu partner, drwy drefniant o fenthyg croth, neu'r rhieni mabwysiadol mewn lleoliad mabwysiadu cymeradwy. Mae'r polisi'n cyfeirio at wasanaethau cefnogi allweddol ac yn amlinellu hawliau i weithwyr a gaiff eu heffeithio gan gamesgoriad, mae'n anelu i sicrhau fod rheolwyr yn ymateb gydag empathi a hyrwyddo gweithle lle mae gweithwyr yn teimlo'n ddiogel i geisio cefnogaeth heb stigma.
- **Polisi Absenoldeb Mamolaeth:** Rydym ar hyn o bryd yn adolygu ac yn diweddarau ein Polisi Mamolaeth presennol, yn cynnwys cyfeirio at wasanaethau cefnogi i fod yn fwy cynhwysol o anghenion unigolion (2.2).

Ymgysylltu â Staff

Eleni, rydym wedi sefydlu Gweithgor Gwrth-hiliaeth traws-wasanaeth ac wedi lansio Rhwydwaith Staff LHDTTC+ a Rhwydwaith Staff Conwy Gynhwysol. Rydym hefyd wedi lansio cyfres o sesiynau Sgwrsio am y Menopos er mwyn i staff allu dod at ei gilydd mewn man cyfrinachol i rannu storïau, syniadau ar gyfer lliniaru symptomau a chefnogi ei gilydd.

Recriwtio a Chynnydd (2.1 / 2.4 / 2.9)

Mae ein data monitro cyflogaeth wedi amlygu dau faes i ymchwilio ymhellach iddynt o ran cyfleoedd recriwtio a chanlyniadau ar gyfer pobl anabl a phobl o grwpiau lleiafrifoedd ethnig. Rydym wedi bod yn ymchwilio i'r meysydd hyn yn fwy manwl drwy ddau brosiect a ariennir drwy grant: y Prosiect IMPACT a'r Prosiect Gwybodaeth am Gyflogaeth.

Prosiect IMPACT: Mae'r Prosiect IMPACT, sydd wedi'i ariannu hyd at fis Medi 2026, yn edrych ar lwybrau cyflogaeth ar gyfer pobl gydag anabledau dysgu. Mae IMPACT yn gydweithrediad o brifysgolion ac mae'r adnodd ychwanegol o ddau hyfforddwr rhan-amser (heb unrhyw gost ychwanegol i'r awdurdod) yn adnodd sydd ei angen yn fawr i'n cynorthwyo ag adolygu ein prosesau busnes, addysg a defnydd o Ddeallusrwydd Artiffisial i ehangu ein cynnig cyflogaeth a chynyddu talent a chynrychiolaeth o fewn yr awdurdod. Bydd diweddariad llawn yn cael ei ddarparu pan fydd y prosiect wedi dod i ben ond gellir cael gwybodaeth am un o'r digwyddiadau a gynhaliwyd yma: [Gwaith a Gwên: diwrnod yn llawn cryfderau, gwenu a phosibilrwydd yng Nghonwy - IMPACT](#)

Prosiect Gwybodaeth am Gyflogaeth: prosiect ymchwil, gyda chyllid gan y Gronfa Ffyniant Gyffredin hyd at fis Mawrth 2026, sy'n anelu i gael gwell dealltwriaeth o sut mae pobl o gefndiroedd Du, Asiaidd a Lleiafrifoedd Ethnig yn profi, yn gweld ac yn ymgysylltu gyda'n cyfleoedd cyflogaeth. Y nod yw nodi unrhyw rwystrau, canfyddiadau neu heriau sydd o bosibl yn cyfyngu ar gyfleoedd ac yn eithrio pobl o'n sefydliad, a chynnig cyfres o argymhellion i'w hymgorffori fel rhan o arferion recriwtio cynhwysol.

Diweddariadau eraill:

- Dyfarniad Goruchaf Lys y DU ar ystyr rhyw yn y Ddeddf Cydraddoldeb: rydym wedi cynnal archwiliad mewnol er mwyn paratoi ar gyfer cyhoeddiad y canllawiau ffurfiol gan y [Comisiwn Cydraddoldeb a Hawliau Dynol](#). Yn y cyfamser, gwnaethom rannu neges yn rhoi cynnig i staff geisio cyngor gan ein tîm Conwy Gynhwysol, ac i atgyfnerthu ein hymrwymiad i gefnogi pob aelod o staff a sicrhau bod ein gweithle'n fan cynhwysol a diogel (2.8).
- Yn 2024, aethom ati i gau'r bylchau yn y data monitro cydraddoldeb y gweithlu sydd gennym, drwy gyhoeddi arolwg yn gofyn i'r holl staff ddiweddaru eu data monitro cyflogaeth. Cafwyd dros 750 o ymatebion i gyd a oedd o gymorth i lenwi rhai o'r bylchau a gwneud yn siŵr bod y data sydd gennym yn gyfredol. Yn dilyn hyn, mae angen i ni gynnal mwy o waith wedi'i dargedu i fynd i'r afael â bylchau cyson a pharhaus, a fydd o gymorth i lywio'r dadansoddiad o'n data monitro cyflogaeth a ffigyrau'r bwch cyflog (2.1 / 2.7).
- Cyhoeddwyd [Cynllun Hawliau Pobl Anabl 2025-2035](#) Llywodraeth Cymru ym mis Rhagfyr 2025. Byddwn yn gweithio gyda sefydliadau a phobl ar draws Conwy a Chymru i gyflawni nodau allweddol y cynllun, sy'n anelu i wella hawliau pobl anabl sy'n byw yng Nghymru (2.4 / 4.4).
- Rydym yn parhau i rannu negeseuon o gefnogaeth a chodi ymwybyddiaeth o ddigwyddiadau allweddol yn ymwneud â diwylliant a chynhwysiant drwy gydol y flwyddyn (2.8).

4.3 Safonau Byw

O dan yr amcan Safonau Byw mae pum maes blaenoriaeth wedi'u nodi ar hyn o bryd:

- 3.1: Cymryd camau i fynd i'r afael â'r effaith negyddol anghymesur ar bobl sydd â gwahanol nodweddion gwarchoddedig
- 3.2: Cefnogi hawl pobl anabl, plant a phobl hŷn i fyw'n annibynnol, yn cynnwys tai sy'n ddigonol, hygyrch ac addas a'r gefnogaeth gysylltiedig
- 3.3: Ymgysylltu'n well â phobl anabl wrth adnewyddu a dylunio adeiladau i sicrhau eu bod yn gwbl hygyrch
- 3.4: Gwella mynediad Sipsiwn, Roma a Theithwyr i wasanaethau a gwella gwaith ymgysylltu i feithrin ymddiriedaeth
- 3.5: Sicrhau bod gwasanaethau tai, digartrefedd a cheisio lloches yn gynhwysol o anghenion penodol grwpiau lleiafrifol gan gynnwys pobl LHDTTC+, pobl o leiafrifoedd ethnig a phobl anabl

Creu Conwy sy'n Gyfeillgar i Oed (3.1 / 3.2 / 6.4) Mae cymuned sy'n gyfeillgar i oed yn creu amgylchedd sydd yn galluogi pobl o bob oed i heneiddio'n dda drwy ddarparu cyfleoedd i fod yn iach, heini a chymryd rhan mewn gweithgareddau cymunedol. Maen nhw'n arbennig o bwysig i alluogi pobl hŷn i deimlo eu bod yn cael eu gwerthfawrogi a'u parchu ac i:

- fynd allan o gwmpas
- gwneud y pethau maen nhw eisiau eu gwneud
- derbyn y wybodaeth ddiweddaraf
- byw bywydau iach ac egnïol
- cael llais



Cafodd y cysyniad o ddinasoedd neu gymunedau sy'n gyfeillgar i oed ei ddatblygu gan Sefydliad Iechyd y Byd (WHO) yn rhan o fenter fyd-eang i adnabod y newidiadau sydd eu hangen er mwyn i ddinasoedd a chymunedau addasu i ac elwa o boblogaethau sy'n heneiddio.

Mae Conwy wedi ymrwymo i fod yn gymuned sy'n gyfeillgar i oed, ac rydym yn gweithio tuag at ennill y statws hwn. Mae'n bwysig ein bod ni'n ymgorffori llais y trigolion yn ein gwaith ac yn 2025 fe wnaethom gynnal holiadur asesiad sylfaenol i helpu Conwy i weld faint o gynnydd rydym ni wedi'i wneud hyd yma, a'r potensial at y dyfodol. Mae'r canlyniadau o'r holiadur hwn yn cael eu dadansoddi ar hyn o bryd a byddant yn llywio ein gwaith yn y maes hwn yn y dyfodol.

Mae rhywfaint o'r gwaith sydd wedi cael ei wneud hyd yma yn cynnwys:

- Cynnal y Bws Dementia yng Nghoed Pella - gyda stondinau gwybodaeth ar wasanaethau ac adnoddau sydd ar gael i gefnogi'r rhai hynny sy'n gofalu am bobl sy'n byw gyda dementia.
- Hyrwyddo'r Cynllun [Darllen yn Well](#) ar gyfer Dementia.
- Mae cyllid Cyfeillgar i Oed yn cefnogi'r [Fforwm Pobl Hŷn](#) (a gaiff ei drefnu drwy Age Connect).
- Mae'r tîm Lles Cymunedol yn cyfrannu at greu Conwy sy'n gyfeillgar i oed drwy weithgareddau yn cynnwys ond nid yn gyfyngedig i: Sesiynau Canu a Gwenu Goldies, Bale Silver Swans, grŵp darllen barddoniaeth, grŵp rhedeg Deganwy Move a dathlu Diwrnod Cenedlaethol Pobl Hŷn.

Mae tudalen ar ein gwefan a fydd yn cael ei diweddarw wrth i ni ddatblygu tuag at gyflawni statws cyfeillgar i oed: [Cymunedau sy'n Gyfeillgar i Oed](#)

Gwobrau Peirianwyr Sifil Cymru (3.1)

Yn 2024, fe wnaethom ennill y Wobr Amrywiaeth newydd yng Ngwobrau Sefydliad Peirianwyr Sifil Cymru ar gyfer cynllun amddiffyn arfordir Bae Penrhyn.

Mae'r wobr newydd hon yn cael ei dyfarnu i unigolyn neu sefydliad sydd wedi arddangos safonau rhagorol o ran amrywiaeth wrth gynllunio, dylunio, rheoli a datblygu prosiect, gan ystyried a rhoi pwyslais ar bob agwedd ar degwch, cynhwysiant, parch a chydaddoldeb.

Bydd Prosiect Amddiffyn Arfordir Bae Penrhyn yn darparu amddiffyniad gwell rhag llifogydd ac erydu arfordirol ar gyfer dros 300 o eiddo preswyl a masnachol, gan ddiogelu a gwella gwerth hamdden y traeth a'r promenâd i'r gymuned leol.

Ymgysylltom â'r gymuned leol yn y broses o wneud penderfyniadau i sicrhau buddion ehangach i'r gymuned leol ac i leihau'r amhariad yn ystod y gwaith adeiladu sydd ynghlwm â gwella'r promenâd ac isadeiledd yr amddiffynfeydd arfordirol sydd wedi gweld dyddiau gwell. Mae'r gwaith hwn wedi cynyddu ein gwytnwch yn erbyn llifogydd ac erydu arfordirol yn sylweddol ac wedi darparu promenâd modern a hygyrch.

Sylva Gardens (3.2)

Datblygiad preswyl sy'n darparu tri rhandy dwy ystafell wely i dri phlentyn ag anableddau dysgu yw Sylva Gardens. Maent yn derbyn gofal gan yr Awdurdod Lleol, ac mae dau unigolyn ifanc yn preswyl mewn lleoliadau annibynnol y tu allan i'r sir ar hyn o bryd, ymhell oddi wrth eu rhieni, eu ffrindiau a'u cymunedau.

Cwblhawyd y datblygiad yn 2025, ac o ganlyniad bydd plant yn agosach at adref, teulu ac ysgol, a byddant yn gallu aros yn eu fflatiau nes byddant yn oedolion.

Cynllun Cymunedau sy'n Deall Dementia Gogledd Cymru (3.2)

Mae'r siwrnai i greu cymunedau sy'n deall dementia ar draws Gogledd Cymru yn mynd rhagddi. Mae'r Cynllun Cymunedau sy'n Deall Dementia yn ymwneud â helpu i ddatblygu cymunedau sy'n dosturiol, yn gynhwysol ac yn gydnherth i bobl sy'n byw gyda dementia, a hefyd i gefnogi eu ffrindiau, eu teuluoedd a'u gofawyr di-dâl i gynnal cysylltiadau, a byw yn dda yn eu hardaloedd lleol.

Lansiodd Bwrdd Partneriaeth Rhanbarthol Gogledd Cymru (BPRh) Gynllun Cymunedau sy'n Deall Dementia Gogledd Cymru ar 1 Ionawr 2024. Mae'r fenter hon yn adeiladu ar waith gwerthfawr Cymdeithas Alzheimer, y mae ei chynllun bellach wedi dod i ben, ac mae'n cynnwys cydweithio gyda chwe chynghor lleol, Cynghorau Gwirfoddol Sirol, Bwrdd Iechyd Prifysgol Betsi Cadwaladr, busnesau lleol ac elusennau.

Mae yna 12 cymuned yng ngogledd Cymru sy'n cael eu cydnabod am eu cynnydd tuag at fod yn gyfeillgar tuag at ddementia, o Ynys Môn i Wrecsam. Rhagwelir y bydd 12 cymuned arall yn edrych i wneud cais am achrediad statws deall dementia yn ystod 2025.

Ym mlwyddyn gyntaf y cynllun:

- Cynorthwywyd dros 1,000 o bobl sy'n byw gyda dementia a'u gofawyr di-dâl trwy grwpiau dementia.
- Mynychodd mwy na 150 o bobl sesiynau hyfforddiant ar ddementia.
- Nododd dros 1,400 o bobl well gwybodaeth am wasanaethau dementia yn eu cymuned.

I ddysgu mwy am y Cynllun Cymunedau sy'n Deall Dementia Gogledd Cymru a sut i wneud cais, ewch i:

<https://www.cydweithredfagogleddcymru.cymru/dementia/>

Ymgysylltu â'r Gymuned Sipsiwn, Roma a Theithwyr (3.4)

Fe wnaethom benodi ein Swyddog Ymgysylltu â Sipsiwn, Roma a Theithwyr sy'n darparu un pwynt cyswllt ar yr holl faterion sy'n ymwneud â chymunedau Sipsiwn, Roma a Theithwyr. Mae'r rôl yn gweithio drwy ddull cyd-gynhyrchu i gefnogi cymunedau lleol. Mae'r gwaith hyd yma wedi cynnwys cyflwyno hyfforddiant ar gyfer staff, adolygu polisïau a gwneud y mwyaf o'r grantiau sydd ar gael.

Diweddariadau Eraill:

- Mae Venue Cymru yn parhau i gynnig ystod o ddewisiadau mynediad a chefnogaeth ar gyfer perfformiadau - yn cynnwys Perfformiadau Disgrifiadau Sain, Teithiau Cyffwrdd, Perfformiadau gyda Dehongliad Iaith Arwyddion Prydain, Perfformiadau gyda Phenawdau, Perfformiadau Hamddenol, a Dangosiadau sy'n Addas i Bobl gyda Dementia [Gwybodaeth am Fynediad | Venue Cymru](#)) (3.1 / 4.4 / 6.3).
- Mae ein tîm digartrefedd ieuencid yn cynnig cyngor, gwybodaeth a chefnogaeth i bobl ifanc ynglŷn â dewisiadau tai drwy [Brosiect y Dderwen](#) (3.2).
- Yn 2025, fe wnaethom ymuno â [Tai Pawb](#) - sy'n rhoi mynediad i'n Gwasanaeth Tai Strategol (a staff ar draws y sefydliad) at y wybodaeth ddiweddaraf am gydraddoldeb a thai, mynediad at linell gymorth ar gyfer yr holl staff, ochr yn ochr ag ystod eang o adnoddau, a chyfleoedd rhwydweithio a digwyddiadau (3.5).
- Mae gwaith wedi parhau ar brosiect i sefydlu Cynllun Tai Gofal Ychwanegol newydd mewn cydweithrediad â Bwrdd Iechyd Prifysgol Betsi Cadwaladr a Grŵp Llandrillo Menai. Rhagwelir y bydd cynnig yn cael ei gyflwyno i Lywodraeth Cymru yn 2026 (3.2).
- Mae gwaith parhaus yn cael ei gyflawni o ran addasiadau tai ar gyfer pobl anabl, sydd ar gael drwy'r [Grant Cyfleusterau i Bobl Anabl](#) a [Gofal a Thrwsio Conwy a Sir Ddinbych](#) (sy'n helpu pobl hŷn, ddiamddiffyn sy'n byw mewn tai sector preifat i fyw'n annibynnol yn gyfforddus, yn gynnes ac yn ddiogel) (3.2).
- Mae gwaith yn parhau ar y Cynllun Datblygu Lleol newydd, gyda chyfres o ymgynghoriadau a gweithgareddau ymgysylltu wedi'u trefnu drwy gydol 2025 a 2026 (3.1).
- Yn 2025, cynhaliwyd sesiynau hyfforddi mewn cydweithrediad â Chyngor Ffoaduriaid Cymru am y *Siwrnai Ceisio Lloches*. Cynigiwyd yr hyfforddiant i staff ar draws yr holl wasanaethau, ac roedd yn darparu gwybodaeth am y system a'r broses loches - gan ganolbwyntio ar eiriolaeth, yr iaith a ddefnyddir yn y sector mudo a herio gwybodaeth anghywir mewn ffordd ddiogel (3.5).
- Amlygodd yr ymarfer ymgysylltu a gynhaliwyd ar draws llety dros dro i bobl ddigartref bod canran anghymesur o bobl ddigartref yn niwrowahanol. Bydd deall hyn yn llywio ein hyfforddiant ar gyfer staff a chomisiynu cynllun i ddarparu cefnogaeth wedi'i theilwra (3.5).



4.4 Iechyd, Lles a Gofal Cymdeithasol

O dan yr amcan Iechyd, Lles a Gofal Cymdeithasol mae saith maes blaenoriaeth wedi'u nodi ar hyn o bryd:

- 4.1: Sicrhau bod anghenion iechyd a lles gofalwyr yn cael eu diwallu
- 4.2: Cefnogi'r Bwrdd Atal Hunanladdiad a Hunan-niweidio Rhanbarthol i roi cynllun strategol perthnasol Llywodraeth Cymru ar waith i leihau hunanladdiad a hunan-niweidio, yn enwedig ymysg y rhai â nodweddion gwarchoddedig sydd â risg uwch
- 4.3: Gwerthuso cynnydd mewn perthynas ag iechyd meddwl i sicrhau ein bod ni'n diwallu anghenion pobl â gwahanol nodweddion gwarchoddedig
- 4.4: Defnydd o egwyddorion Model Cymdeithasol o Anabledd mewn polisi ac wrth wneud penderfyniadau
- 4.5: Cynnal sesiynau codi ymwybyddiaeth a darparu cefnogaeth i bobl sydd â chyflyrau niwrolegol
- 4.6: Ymdrin â rhwystrau i ymarfer corff a lles
- 4.7: Meithrin hyder a chefnogaeth Gofal Cymdeithasol a staff eraill i dynnu sylw a mynd i'r afael ag ymddygiad hiliol ac ymddygiad gwahaniaethol arall a brofir wrth ymgymryd â'u rôl

Mae'r adran hon yn amlygu ychydig bach o'n gwaith mewn perthynas ag Iechyd, Lles a Gofal Cymdeithasol. Mae copi o'n Hadroddiad Blynyddol Gofal Cymdeithasol, sy'n darparu diweddariadau manwl ar weithgareddau ar draws ein gwasanaethau Gofal Cymdeithasol, ar gael yma:

[Adroddiad Blynyddol - Cyngor Bwrdeistref Sirol Conwy](#)

Ymarfer Gwrth-ormesol (4.7)

Ym mis Medi 2024, cymerodd 111 aelod o staff o Ofal Cymdeithasol ran mewn sesiynau Ymarfer Gwrth-ormesol a ddarparwyd gan Yr Athro Prospera Tadam. Amcanion y gweithdai oedd:

- Deall diffiniad gormes a gwrthormes yn llwyr
- Archwilio pryd a sut y gallai ein harferion fod yn ormesol tuag at eraill
- Darparu adnoddau a gwybodaeth i ni er mwyn mynd i'r afael â phob math o ormes
- Gwella dealltwriaeth o bŵer a diffyg pŵer

Dywedodd yr Athro Tadam:

“Mwynheais gyflwyno'r gweithdai hyn dros y tri diwrnod gyda'ch ymarferwyr yn fawr. Yr oedd hyn wedi ei drefnu a'i gydlynu'n dda iawn. Teimlwn fod y cyfranogwyr wedi ymwneud yn dda â'r rhannau a oedd weithiau'n anghyfforddus. Gobeithio y byddant yn parhau i fyfyrion ar y cynnwys.”

Dywedodd y cyfranogwyr:

“Byddaf yn dechrau cael sgysiau gyda staff yn rheolaidd ynglŷn â sut mae ein hymddygiad yn effeithio ar eraill, ac yn parhau i herio pan fo angen.”

“Cofiwch y gall bwriad fod yn amherthnasol – efallai nad ydw i'n bwriadu tramgwyddo unrhyw un, ond os ydw i'n gwneud hynny, mae'n rhaid i mi gymryd cyfrifoldeb dros hynny.”

“Mae'n rhaid sicrhau bod hyn bob amser ar ein hagenda, ac nid yn rhywbeth er mwyn sioe'n unig. Rhaid sicrhau ei fod bob amser yn llinyn drwy bopeth a wnawn.”

Gwella ein cynnig i bobl awtistig a niwrowahanol (4.5)

Mae llawer o weithgarwch wedi bod yn y maes hwn, yn cynnwys:

- **Gwella ymwybyddiaeth a gwybodaeth staff:** Mae ein Swyddog Arweiniol Cyflwr Sbectwm Awtistig wedi gweithio gyda'r tîm niwrowahaniaeth cenedlaethol i drefnu a hyrwyddo gweminarau 30 munud i'r holl staff yn canolbwyntio ar niwrowahaniaeth, yn ogystal â gweminarau gwybodaeth, cyngor a chymorth i staff yn ein timau cyswllt cyntaf.
- **Gwella ymwybyddiaeth a gwybodaeth y cyhoedd:** Mae rhaglen o ddigwyddiadau codi ymwybyddiaeth wedi annog mwy o weithwyr i recriwtio pobl awtistig. Yr oedd bws profiad realaeth awtistiaeth mewn digwyddiad i gyflogwyr Conwy ym Mharc Eirias er mwyn i gyflogwyr ac aelodau o'r cyhoedd gael profiad rhithwir. Yn ogystal, yr ydym wedi trefnu a chynnal dau ddigwyddiad arall gyda'n partneriaid: digwyddiad yn benodol ar niwrowahaniaeth ar gyfer cyflogwyr mewn partneriaeth â Chanolbwynt Cyflogaeth Conwy a Sir Ddinbych yn Gweithio, a digwyddiad i gyflogwyr mewn partneriaeth â phartner lleol yn y Trydydd Sector.
- **Gwella gwybodaeth, cyngor a chymorth:** Mae gennym [dudalen we yn benodol ar awtistiaeth](#), sy'n cynnwys gwybodaeth ynglŷn â sut i gael diagnosis a chefnogaeth yn lleol. Rydym hefyd wedi creu tudalen we newydd ar gyfer [rhieni sydd hefyd yn ofalwyr](#) ar gyfer plentyn, person ifanc neu oedolyn dibynnol. Mae grwpiau i rieni sy'n ofalwyr yn cael eu cynnal gan ddarparwr Trydydd Sector lleol yng Nghanolffannau Teuluoedd. Cynhelir hefyd sesiynau 'galw heibio' rheolaidd gyda'r gwasanaeth diagnostig lleol i oedolion (Gwasanaeth Awtistiaeth Integredig Gogledd Cymru). Cynhaliwyd digwyddiad gwybodaeth a dathlu niwrowahaniaeth gennym hefyd yn swyddfeydd Coed Pella, a oedd yn cynnwys cynrychiolwyr o wasanaethau diagnostig lleol a gwybodaeth amdanynt, ynghyd ag ystod o ddarparwyr Trydydd Sector a thimau'r Cyngor

Cefnogaeth Iechyd Meddwl (4.3)

Mae'r Coleg Adfer a adroddwyd arno'n flaenorol yn awr wedi cael ei ailfrandio yn Adferiad Creadigol Hadau Newid, wrth i ni ganolbwyntio ar ddarparu ystod o sesiynau gweithgaredd sy'n mynd i'r afael â materion allweddol ym mywyd unigolyn.

Drwy gelf, chwarae a gweithgareddau, gall y cyfranogwyr ganfod ffyrdd o wella eu lles meddyliol. Y nod yw cynnig gobaith, dewis a chyfle i bobl adfer eu bywydau y tu hwnt i label salwch meddwl a chael diwrnod llawn pwrpas ac ystyr. Mae yna amserlen fisol, a chynigir un gweithgaredd o leiaf o ddydd Llun i ddydd Gwener. Gall y gweithgareddau hyn fod yn grefftiau ac ysgrifennu dyddlyfr, gweithgareddau awyr agored fel cerdded, e-feicio a physgota, sesiynau lles a thyfu pethau yn ein rhandir.

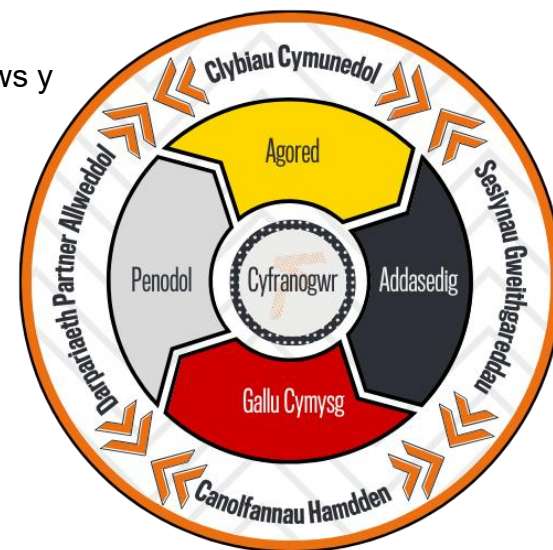
Mae'r grwpiau wedi ennill eu plwyf ac maent yn derbyn adborth cadarnhaol, gydag un cyfranogwr y nodi: *“Rydw i wedi cwrdd â phobl newydd ac wedi gwneud ffrindiau. Rydw i'n hoffi siarad â phobl yn y grŵp oherwydd mae ganddyn nhw broblemau tebyg i fy rhai i. Rydw i'n gobeithio dod yn fwy ffit wrth wneud yr ymarfer corff. Fe fyddaf i'n dal i gael dyddiau pan fyddaf i'n teimlo'n flinedig a gorbryderus, ac weithiau dydw i ddim eisiau mynd allan, ond pan fyddaf i yno rydw i'n teimlo'n dda.”*

Dull Cynhwysiant Gweithgareddau Ffit Conwy (4.6)

Mae gan ein gwasanaeth [Ffit Conwy](#) Ddull Cynhwysiant Gweithgareddau sy'n hyrwyddo cynhwysiant ar draws y gwasanaeth. Lanswyd y dull ym mis Medi 2024 fel rhan o Wythnos Genedlaethol Cynhwysiant ac fe gafodd ei groesawu gan y rhai a oedd yn bresennol, yn cynnwys cydweithwyr o'r diwydiant hamdden ar draws Gogledd Cymru.

Yn ogystal â chynnig system gyfeirio sy'n fwy effeithlon, bydd y dull cynhwysiant yn darparu fframwaith ar gyfer ein gwaith cynllunio a rhaglennu a fydd yn galluogi mwy o drigolion Conwy i gael mynediad at ystod ehangach o gyfleoedd. Bydd staff yn derbyn hyfforddiant ar y dull maes o law ac fe all y cyhoedd gael mwy o wybodaeth ar ein gwefan neu drwy gofrestru ar gyfer yr E-Newyddlen Cynhwysiant.

I gael rhagor o wybodaeth am y Dull Cynhwysiant Gweithgareddau, gweler yma: [Dull Cynhwysiant Gweithgareddau Ffit Conwy](#)



Diweddariadau eraill:

- Mae gwaith mewn perthynas ag adroddiadau Cynllun Gweithredu Cymru Wrth-hiliol ADSS Cymru ([Cynllun Gweithredu Cymru Wrth-hiliol - Ein gwaith hyd yma](#)) yn cael ei adolygu a'i ddatblygu fel rhan o'n Gweithgor Gwrth-hiliaeth ar draws y sefydliad i sicrhau y defnyddir dull cyson ar gyfer yr holl staff (4.7).
- Cynyddodd aelodaeth Ffit Conwy i fwy nag 8,000 ac mae Gwasanaethau Hamdden yn parhau i ymgysylltu â chymunedau mewn perthynas ag iechyd a lles (4.6).
- Daeth sefydliadau o bob cwr o Ogledd Cymru ynghyd i ddathlu Wythnos Ymwybyddiaeth Anableddau Dysgu yn 2025 gyda her heicio a beicio hwyliog ac egnïol. Roedd thema *Ydych chi'n fy ngweld i?* yn ymwneud â sicrhau bod pobl sydd ag anableddau dysgu'n cael eu

gweld, eu gwerthfawrogi, a'u cynnwys. Felly, aeth y grwpiau ati i drefnu ystod o ddigwyddiadau cerdded a beicio ym mhob un o'r chwe sir yng Ngogledd Cymru: [Cyllid rhanbarthol yn cefnogi gweithgareddau Wythnos Ymwybyddiaeth Anableddau Dysgu](#)

- Mae llwybrau Teithio Llesol yn parhau i gael eu datblygu ar draws Conwy, gyda gwybodaeth am llwybrau sydd wrthi'n cael eu cwblhau neu sydd wedi cael eu cwblhau'n ddiweddar ar gael yma: [Teithio Llesol: llwybrau newydd](#) (4.6)
- Cafodd ein Tîm Lles Cymunedol flwyddyn brysur arall, yn cefnogi pobl yng Nghonwy i gymryd rhan mewn gweithgareddau a grwpiau yn eu cymuned leol, drwy atgyfeiriad. Gofynnir i'r unigolion sy'n mynd i weithgareddau i werthuso eu profiad - ac fe nododd 98% o'r rhai a wnaeth yr arolwg welliant o ran eu hiechyd a lles emosiynol. Mae [Amserlenni Gweithgareddau Cymunedol](#) yn darparu manylion am rai o'r gweithgareddau sydd ar gael i oedolion ar draws y sir (4.6).

4.5 Diogelwch Personol a Mynediad at Gyfiawnder

O dan yr amcan Diogelwch Personol a Mynediad at Gyfiawnder mae tri maes blaenoriaeth wedi'u nodi ar hyn o bryd:

- 5.1: Gweithio gyda phartneriaid yng Ngogledd Cymru i godi ymwybyddiaeth am Droseddau Casineb a meithrin hyder o ran rhoi gwybod amdanynt
- 5.2: Gweithio gyda phartneriaid yng Ngogledd Cymru i leihau nifer yr achosion o Drais yn erbyn Merched, Cam-drin Domestig a Thrais Rhywiol (VAWDASV)
- 5.3: Gwella ymwybyddiaeth o ddiogelwch personol a chyfrifoldebau diogelu

Clybiau Ieuenctid a Chefnogaeth i Ddioddefwyr (1.4 / 5.1)

Yn 2025, bu'r Gwasanaeth Ieuenctid, Ymgysylltu a Pherthyn yn gweithio gyda Chanolfan Cymorth Casineb Cymru (rhan o Gefnogaeth i Ddioddefwyr). Ymwelodd Swyddog Hyfforddi ac Ymgysylltu Gogledd Cymru o Gefnogaeth i Ddioddefwyr â chlybiau ieuenctid ledled Conwy i siarad am beth yw troseddau casineb, pam fod casineb yn brifo, a beth i'w wneud os yw rhywun yn cael ei effeithio gan droseddau casineb. Cymerodd 93 o bobl ifanc ran yn y sesiynau ymwybyddiaeth ac roedd yr adborth a gafwyd gan y bobl ifanc a'r gweithwyr ieuenctid yn gadarnhaol:

“Uchafbwynt y sesiwn oedd y trafodaethau a gafwyd. Roedd y bobl ifanc 11 a 12 oed yn ymwybodol iawn o iaith ffiائد ac yn barod iawn i godi llais pan maent yn gweld pethau y maent yn eu hystyried yn annerbyniol.” (Gweithiwr Ieuenctid)

“Dw i'n meddwl bod y darn am hunaniaeth yn bwysig iawn. Rydym ni gyd yn wahanol ac mae hynny'n beth da.” (Person Ifanc)

Yn dilyn llwyddiant y sesiynau, mae staff o'r Gwasanaeth Ieuenctid, Ymgysylltu a Pherthyn wedi ymuno â chydweithwyr Conwy Gynhwysol i ddatblygu dysgu ar gyfer staff Conwy a fydd yn codi ymwybyddiaeth o wahanol agweddau ar Drosedd Casineb a bydd yn cael ei ddarparu gan Gefnogaeth i Ddefnyddwyr yn 2026.

Cydlyniant Cymunedol (5.1)

Rydym wedi bod yn gweithio'n agos gyda tîm Cydlyniant Cymunedol Gogledd-orllewin Cymru. Mae eu cefnogaeth wedi ein galluogi ni i gynnig ystod eang o gyfleoedd dysgu a digwyddiadau. Roedd y rhain yn cynnwys digwyddiadau gyda Bawso, Cyngor Ffoaduriaid Cymru, hyfforddiant ymwybyddiaeth o Sipsiwn, Roma a Theithwyr, Wythnos Ymwybyddiaeth o Droseddau Casineb a hyfforddiant Cyflwyniad i Gonwy Gynhwysol. Byddwn yn parhau i feithrin perthynas waith gyda'r tîm Cydlyniant Cymunedol i sicrhau bod arfer dda yn cael ei rhannu ar draws y rhanbarth.

Diogelu (5.3)

Mae Diogelu yn parhau i fod yn flaenoriaeth i'r Cyngor ac er mwyn i staff, gwirfoddolwyr ac aelodau etholedig adnabod cam-drin, niwed neu esgeulustod mae angen i bawb gwblhau hyfforddiant diogelu gorfodol. Mae hyn yn helpu i gefnogi'r cysyniad bod diogelu yn gyfrifoldeb ar bawb. Mae hyfforddiant diogelu yn parhau i gael ei ddarparu ar draws y cyngor mewn ffyrdd gwahanol, yn cynnwys drwy e-ddysgu a sesiynau wyneb yn wyneb.

Wythnos Genedlaethol Diogelu: Yn ystod Wythnos Genedlaethol Diogelu 2024, rhoddwyd sgwrs gan unigolyn ifanc a oedd yn gwella ar ôl bod yn gaeth i getamin. Rhannodd ei brofiad a'i ymdrechion i gael y gefnogaeth angenrheidiol i leihau'r ddibyniaeth ar y cyffur. Yr oedd llawer o bobl yn bresennol yn y digwyddiad hwn a oedd yn llawn gwybodaeth. Yn dilyn hyn, cysylltwyd â'r unigolyn ifanc er mwyn cael mwy o gyngor ac arweiniad wrth siapio gwasanaethau i leihau camddefnydd o getamin ymysg pobl ifanc.

Strategaeth Ymateb i Drais Difrifol Gogledd Cymru (5.3)

Mae trais difrifol yn cael effaith sylweddol ar unigolion a chymunedau ledled Gogledd Cymru. Yn ystod 2022-23, cofnodwyd dros 30,000 o droseddau trais yn erbyn unigolion gan yr heddlu ar draws y rhanbarth. Mae hynny'n cyfateb i 44 trosedd am bob 1,000 o bobl.

Er mwyn mynd i'r afael â hyn, lansiwyd Strategaeth Ymateb i Drais Difrifol Gogledd Cymru gan Swyddfa Comisiynydd yr Heddlu a Throsedd Gogledd Cymru ym mis Mehefin 2024 er mwyn gweithio gyda chymunedau er mwyn atal a lleihau trais difrifol ledled y rhanbarth. Roedd hyn yn darparu cyllid ar gyfer prosiectau lleol ac ymyriadau wedi'u targedu gyda'r nod o leihau troseddau difrifol. Mae gwerthusiad o'r ymyriadau ariannu hyn gan y cwmni ymgynghori annibynnol Wavehill wedi dod o hyd i dystiolaeth gref o fudd y prosiectau hyn. Mae'r gwerthusiad yn dangos bod y prosiectau hyn wedi helpu hwyluso gweithio mewn partneriaeth, addysg a rhannu gwybodaeth a all helpu i greu ymateb gwell i atal trais yng Ngogledd Cymru.

Am fwy o wybodaeth am y gwerthusiad hwn, gweler: [Tystiolaeth gref o fudd ymyriadau a ariennir wrth ymateb i drais difrifol | Swyddfa Comisiynydd Heddlu a Throsedd Gogledd Cymru](#)

Trais yn erbyn Merched, Cam-drin Domestig a Thrais Rhywiol (5.2)



Mae ein hymrwymiad i sicrhau bod staff yn wybodus ac yn gallu adnabod yr arwyddion yn gysylltiedig â Thrais yn Erbyn Merched, Cam-drin Domestig a Thrais Rhywiol yn parhau. Yn 2025 byddwn yn canolbwyntio ar adnewyddu'r hyfforddiant Gofyn a Gweithredu Lefel 2 ar gyfer 160 o swyddi allweddol a dderbyniodd yr hyfforddiant yn 2021. Mae cwblhau hyfforddiant Lefel 1 yn parhau i fod yn ofyniad craidd ar gyfer yr holl staff.

Datblygwyd Strategaeth Pobl Ddiamddiffyn a Chamfanteisio yn 2020-21, a oedd yn rhoi nodau strategol clir ar gyfer y rhanbarth, ac o dan y strategaeth fe geir Cynllun Cyflawni sy'n cynnwys amcanion tymor byr, tymor canolig a hirdymor y Bwrdd Pobl Ddiamddiffyn a Chamfanteisio. Mae hwn yn cael ei ddiweddarau'n barhaus, i sicrhau cynnydd ac i fonitro canlyniadau. Mae'r diweddariad diweddaraf, o fis Ebrill 2024, ar

gael ar ein gwefan: [Strategaeth Pobl Ddiamddiffyn a Chamfanteisio Gogledd Cymru](#).

Mae gweithgareddau codi ymwybyddiaeth yn cael eu cynnal i nodi achlysuron, er enghraifft, codi ymwybyddiaeth yn swyddfeydd Coed Pella ar gyfer [Diwrnod y Rhuban Gwyn](#) (gweler y llun uchod). Roeddem hefyd yn falch iawn o groesawu [Bawso](#) i Goed Pella ar gyfer digwyddiad. Mae Bawso yn elusen o Gymru a ddathlodd 30 mlynedd (yn 2025) yn cefnogi cymunedau Pobl Dduon a Lleiafrifoedd Ethnig sy'n cael eu heffeithio gan gamdriniaeth, trais a chamfanteisio. Roedd y digwyddiad yn gyfle gwych i staff ddysgu mwy am y gwasanaethau y mae Bawso yn eu darparu, yr effaith y maent wedi'i chael a'u gweledigaeth am ddyfodol mwy cyfartal.

4.6 Cyfranogiad, ymgysylltiad a gwneud penderfyniadau

O dan yr amcan Cyfranogiad, ymgysylltiad a gwneud penderfyniadau mae pedwar maes blaenoriaeth wedi'u nodi ar hyn o bryd:

- 6.1: Cynyddu ymwybyddiaeth o bwysigrwydd amrywiaeth mewn cynrychiolaeth wleidyddol a chyrrff sy'n gwneud penderfyniadau
- 6.2: Sicrhau bod ymgysylltiad yn gynhwysol i ddatblygu ymdeimlad o berthyn a chymuned
- 6.3: Dylai mynediad i wasanaethau fod wedi'i gefnogi gan gymorth iaith priodol gan gynnwys Cymraeg, Iaith Arwyddion Prydain ac ieithoedd eraill
- 6.4: Gwella mynediad at wasanaethau drwy sicrhau bod cynnig ar ffurfiau amgen i dechnoleg i atal eithrio digidol

Criw Mynediad (4.4 / 6.2)

Cafodd y Criw Mynediad ei ffurfio yn Hydref 2024 pan wnaeth staff o Ganolfan Ddiwylliant Conwy analluogi Amdani! Cafodd gwirfoddolwyr Conwy a'r artist Jess Balla eu cefnogi i gydweithio dros ddau ddiwrnod. Gyda'i gilydd, fe aethant o amgylch y llyfrgell, arddangosfeydd yr amgueddfa, archifau, y gofod cymunedol a'r caffi er mwyn canfod rhwystrau i fynediad. Yna fe wnaethant gymryd rhan mewn gweithdy a oedd yn tynnu ar brofiadau byw er mwyn dychmygu ffyrdd y gallai un o ofodau diwylliant hanfodol Conwy ddod yn fwy hygyrch a chynhwysol.

Gan gipio profiad y Criw Mynediad o Ganolfan Ddiwylliant Conwy, pwrpas y cyhoeddiad hwn (sydd ar gael yma: [Diwylliant Conwy | Criw Mynediad](#)) yw cael dogfen ddefnyddiol sy'n cefnogi ymwelwyr anabl i gael mynediad at Ganolfan Ddiwylliant Conwy. Mae hefyd yn cynnig ffyrdd o drawsnewid y gofod i dynnu rhwystrau, gan alluogi mwy o bobl i ddefnyddio ei adnoddau diwylliannol.

Arweiniodd gwaith y Criw Mynediad at lunio rhestr o argymhellion a gwersi a ddysgwyd. Er mwyn mynd i'r afael â'r argymhellion hyn ac i ddangos bod y Criw Mynediad yn fwy nag ymarfer ticio bocs, roeddem yn dymuno gweithredu'r argymhellion a thrawsnewid y gofod i dynnu rhwystrau, er mwyn caniatáu i fwy o bobl ddefnyddio ein hadnoddau diwylliannol. Felly, fe wnaethom gais am Grant Cyfalaf Blaenoriaethau ar gyfer Diwylliant gan Lywodraeth Cymru yn haf 2025 ac fe gawsom gyllid i gyflawni ystod o newidiadau, yn cynnwys: bwrdd map braille, goleuadau y gellir eu haddasu yn y manau cymunedol, botymau gwthio mawr i agor drysau cyhoeddus, gofod tawel a chyfforddus, ffilm UV a gwrth-lacharedd ar y ffenestri, a gwelliannau i fannau arddangos.



Cynhadledd Gwahanol Gyda'n Gilydd (6.2)

Gweithiodd y tîm Conwy Gynhwysol gyda thimau Cydlyniant Cymunedol Gogledd-ddwyrain Cymru a Gogledd-orllewin Cymru a Bwrdd Iechyd Prifysgol Betsi Cadwaladr i drefnu cynhadledd Gwahanol Gyda'n Gilydd a gynhaliwyd ym mis Ebrill 2025. Daeth y gynhadledd ag oddeutu 170 o sefydliadau cymunedol a phartneriaid sector cyhoeddus o bob cwr o Ogledd Cymru ynghyd i nodi enghreifftiau o arfer da yn y sector cyhoeddus a sut y gellir gweithredu'r gwaith cadarnhaol hwn yn ehangach.

Roedd ffocws ar ymgysylltu ac ymgynghori, yn enwedig sut y gall cyrff cyhoeddus greu deialog effeithiol gyda holl aelodau eu cymunedau - gan symud oddi wrth ymgynghoriadau trafodaethol unffordd. Ar ôl eu cyhoeddi, bydd y canfyddiadau o'r gynhadledd yn cael eu rhannu'n eang ac mae digwyddiad dilynol, yn canolbwyntio ar gyfleoedd rhwydweithio, ar y gweill ar gyfer 2026.

Cymuned f/Fyddar Conwy ar Ddechrau'r 1900au (6.2 / 6.3)

Cefnogodd Gwasanaeth Archifau Conwy wirfoddolwr gyda phrofiad personol o anabledd i greu adnodd ar-lein yn adrodd hanes sawl person b/Byddar yn Sir Conwy. Mae'r prosiect wedi gwneud gwirfoddoli ar gyfer y gwasanaeth yn fwy cynhwysol a hanes pobl anabl Sir Conwy yn fwy hygyrch.

I gael rhagor o wybodaeth am y prosiect, cliciwch ar y ddolen hon: [Cymuned f/Fyddar Conwy ar Ddechrau'r 1900au](#)

Tu Hwnt i'r Sefydliad Affricanaidd (6.2)



Roedd y prosiect Tu Hwnt i'r Sefydliad Affricanaidd yn archwilio'r cyswllt rhwng Tŷ Congo / Sefydliad Affricanaidd Bae Colwyn a Nelson Mandela.

Cafodd yr artist a'r siaradwr o Cameroon, Mfikela Jean Samuel, ei gomisiynu i greu gwaith celf sy'n taflu goleuni ar y cyswllt rhwng y Sefydliad a Mandela. Mae'r paentiad o'r enw '*Bridging Continents: The African Institute of Colwyn Bay and Mandela's teacher*' bellach yn rhan o gasgliad Gwasanaeth Amgueddfeydd Conwy ac yn cael ei arddangos ar hyn o bryd yn Llyfrgell Bae Colwyn. Aeth myfyrwyr o Ysgol Pen y Bryn ac Ysgol Bod Alaw, Bae Colwyn draw i Ganolfan Ddiwylliant Conwy i greu murluniau wedi'u hysbrydoli gan y paentiad a dysgu am yr hanes y tu ôl i'r stori leol bwysig hon.

Dywedodd yr Athro Charlotte Williams OBE, Cadeirydd y Gweithgor Gweinidogol 'Cymunedau, Cyfraniadau a Chynefin: Pobl o gefndiroedd Du, Asiaidd a Lleiafrifoedd Ethnig yn y cwricwlwm newydd' a phreswyllydd Conwy:

“Mae’r storïau hyn am hanes pobl ddu lleol yn bwysig i holl ddisgyblion a dysgwyr Cymru ac yn ein hatgoffa ni fod hanes pobl ddu yn rhan o hanes Cymru. Mae’r paentiad hwn yn ymgorffori’r cysylltiadau hirsefydlog rhwng Cymru a’r byd”

Mae rhagor o wybodaeth am y prosiect ar gael yma: [Diwylliant Conwy | Tu Hwnt i’r Sefydliad Affricanaidd](#)

Diweddariadau eraill:

- Ein Llais Cymraeg: Mae Ein Llais Cymraeg (Strategaeth Hyrwyddo’r Gymraeg 2024-2029) wedi cael ei chyhoeddi ac mae’n nodi ein gweledigaeth ar gyfer y Gymraeg yn Sir Conwy. Gellir gweld mwy o wybodaeth am y Strategaeth - yn cynnwys gwybodaeth am addysg cyfwng Cymraeg, cyfleoedd dysgu i oedolion a phrosiect Menter Iaith Conwy (sy’n hyrwyddo’r iaith yn lleol ar gyfer teuluoedd, plant a phobl ifanc a siaradwyr Cymraeg newydd drwy ddarparu cyfleoedd i’r cyhoedd ddefnyddio eu Cymraeg yn eu cymunedau) ar ein gwefan: [Ein Llais Cymraeg - Cymraeg yng Nghonwy - Cyngor Bwrdeistref Sirol Conwy](#) (6.3).
- Rydym yn parhau i gynnig cyfle i staff ymgymryd â dosbarthiadau Cymraeg yn ystod eu cyflogaeth i ddatblygu eu sgiliau a’u hyder i ddefnyddio’r Gymraeg sydd ganddynt yn rheolaidd (6.3).
- Bu i Venue Cymru ymgymryd â phrosiect *Cysylltu a Ffynnu* gyda chyllid Cyngor Celfyddydau Cymru. Nod y prosiect oedd datblygu sector celfyddydau Conwy, gan ganolbwyntion arbennig ar gyrraedd a chysylltu â chyfranogwyr a chynulleidfaoedd newydd posibl, o gymunedau Cymraeg eu hiaith a chymunedau amrywiol o ran ethnigrwydd. Pan fydd canfyddiadau’r prosiect wedi’u cwblhau, byddant yn cael eu rhannu ar draws ei gwaith [Creu Conwy](#) (6.2).
- Rydym yn parhau i weithio gyda Vision Support i ddarparu Ymwybyddiaeth o Nam ar y Golwg fel rhan o’n cynnig hyfforddiant blynyddol.
- Mae [Timau Tref Creu Conwy](#) wedi’u dwyn ynghyd yn nhrefi mwyaf Conwy (Abergele, Conwy, Bae Colwyn, Llandudno a Llanrwst). Mae’r grwpiau traws-sector hyn, gyda chynrychiolaeth o’r sector cymunedol a chreadigol yn arwain ar brosiectau sydd wedi’u hysbrydoli gan yr ardal leol ac sy’n ymateb i ddiddordebau ac anghenion lleol (6.2).

4.7 Anfantais Economaidd-gymdeithasol

O dan yr amcan Anfantais economaidd-gymdeithasol mae pedwar maes blaenoriaeth wedi'u nodi ar hyn o bryd:

- 7.1: Cynyddu ymwybyddiaeth o'r cysylltiadau rhwng tlodi a salwch gyda gwahanol nodweddion gwarchoddedig
- 7.2: Ymdrin ag ymddygiad gwrthgymdeithasol
- 7.3: Dileu rhwystrau a brofir gan bobl oherwydd anfantais economaidd-gymdeithasol
- 7.4: Cynyddu cefnogaeth i blant a phobl ifanc sy'n byw mewn tlodi i wella canlyniadau

Mae'r anfantais economaidd-gymdeithasol yn cynnwys rhwystrau a grëwyd gan dlodi neu ffactorau eraill megis cyfyngiadau o ran incwm, addysg neu dai, sy'n gallu arwain at ganlyniadau anghyfartal.



Pasbort Diwylliant Conwy a Phobl Ifanc Greadigol (4.6 / 7.3)

Yn 2024, treialwyd menter newydd o'r enw Pasbort Diwylliant Conwy. Nod y prosiect oedd annog teuluoedd, sy'n wynebu rhwystrau i gyfranogiad diwylliannol, i archwilio gweithgareddau rhad ac am ddim a chost isel o amgylch y sir a rhoi adborth am eu profiad. Treialwyd y cynllun drwy Ganolfannau i Deuluoedd Conwy, fodd bynnag, roedd y nifer a gymerodd ran yn isel. Bwriedir ail-lansio fersiwn wedi'i theilwra o'r cynllun mewn ardaloedd trefol er mwyn ei wneud yn fwy hygyrch i deuluoedd.

Cynhaliwyd 120 o sesiynau Pobl Ifanc Greadigol rhwng mis Ebrill 2024 a mis Mawrth 2025, ar gyfer plant, pobl ifanc a theuluoedd. Roedd y sesiynau hyn am ddim neu'n rhad iawn. Roedd y rhain yn cynnwys cyngherddau cerddoriaeth glasurol ar gyfer y blynyddoedd cynnar, celf graffiti i blant, dawns i deuluoedd a sesiynau chwarae synhwyraidd. Cynhaliwyd y sesiynau ar draws Conwy, mewn Llyfrgelloedd, Canolfan Ddiwylliant Conwy a Venue Cymru - gyda 12 o'r sesiynau wedi'u treialu mewn Canolfannau i Deuluoedd. Fe wnaeth bron i 2,000 o bobl gymryd rhan yn y sesiynau drwy gydol y flwyddyn ac fe gewch fwy o wybodaeth

am waith Creu Conwy Ifanc yma: [Diwylliant Conwy | Creu Conwy Ifanc](#)

Cefnogaeth Canolfannau Teuluoedd

Mae ein Canolfannau Teuluoedd yn darparu lle diogel, cynnes a chroesawgar i deuluoedd gael cefnogaeth, ymlacio, a chyfarfod teuluoedd eraill, yn ogystal â chymryd rhan mewn gweithgareddau grŵp fel grwpiau Synhwyraidd, Aros a Chwarae, a grwpiau Paned a Sgwrs.

Mae'r Clybiau Anffurfiol wedi bod yn boblogaidd iawn - yn ystod 2024-25, roedd y sesiynau a gynhaliwyd yn cynnwys:

- 41 o glybiau i fabanod, gyda 275 yn bresennol

- 44 o sesiynau chwarae synhwyrdd, gyda 588 yn bresennol
- 24 o sesiynau Clwb Ieuenctid Ffynnu, gydag 88 yn bresennol (wedi'i gynnal mewn partneriaeth â'r Gwasanaeth Ieuenctid)
- 181 o sesiynau Aros a Chwarae, gyda 2,983 yn bresennol
- 56 o sesiynau Paned a Sgwrs, gyda 750 yn bresennol.

Mae'r tîm wedi gwrandao ar yr adborth yn gofyn am fwy o grwpiau, ac maent wedi gwneud rhai newidiadau eleni yn cynnwys:

- Cynnwys canu a hwiangerddi yn y gweithgareddau.
- Sicrhau bod grwpiau'n cael eu trefnu ar wahanol amseroedd ledled y sir, gyda sesiynau yn ystod y bore, y prynhawn a chyda'r nos ar gyfer pobl sy'n gweithio yn ystod y dydd.
- Cyflwyno Makaton syml i sesiynau, i sicrhau bod y grwpiau'n gynhwysol i bawb sy'n bresennol, gan gynnwys plant sy'n ddieiriau.
- Mae aelod o'r tîm yn dysgu Iaith Arwyddion Prydain ar hyn o bryd i'n galluogi i gyrraedd mwy o deuluoedd.

Conwy sy'n Falch o'r Mislif (7.3)

Trwy'r ymgyrch [Conwy sy'n Falch o'r Mislif](#), rydym yn falch o gefnogi pob person ifanc a theulu drwy gynnig cynnyrch mislif yn rhad ac am ddim, sy'n hygyrch ac yn gynhwysol i bawb. Mae llawer iawn o waith yn cael ei wneud gydag ysgolion - cynradd ac uwchradd - ac eleni fe ddarparwyd cynnyrch mislif i holl ddisgyblion Blwyddyn 5 ysgolion cynradd, gan gyd-fynd â gwersi addysg yn ymwneud â'r mislif i helpu i leihau stigma a normaleiddio y mislif. Mae gan ysgolion uwchradd bellach system newydd ar gyfer archebu cynnyrch - ac mae'r tîm wedi creu adnoddau ar gyfer ysgolion er mwyn eu grymuso i gynnal ymgynghoriadau gyda disgyblion i ganfod pa gynhyrchion y mae disgyblion yn eu ffafrio a sut y maent yn ffafrio cael mynediad atynt. Mae hyn wedi helpu i hyrwyddo dewis y dysgwyr a chael gwared ar rwystrau i fynediad.

Eleni, fe hwylusodd y tîm sesiynau gyda'r Cwmni Addysg Rhyw yng Nghyswllt Conwy (wedi'u teilwra ar gyfer eu haelodau gydag anableddau dysgu) ac ar gyfer holl staff y Ganolfan Deuluoedd. Roedd y sesiynau hyn yn cynnwys addysg yn ymwneud â'r mislif a chynhyrchion, a thrafodaeth agored i bwysleisio na ddylai fod yn bwnc tabŵ. Cafwyd adborth da iawn yn dilyn yr holl sesiynau, gyda staff y Ganolfan Deuluoedd yn datgan eu bod yn teimlo'n fwy hyderus am siarad gyda defnyddwyr gwasanaeth am y mislif a gwahanol gynnyrch.

Pan gafodd y cynhyrchion dros ben eu dychwelyd gan ysgolion, cawsant eu hail-ddosbarthu i amrywiaeth o dimau mewnol i ymestyn cyrhaeddiad y fenter Balch o'r Mislif. Rhoddwyd cynhyrchion i Ganolfanwynt Cyflogaeth Conwy i'w dosbarthu i bobl ifanc rhwng 16-24 oed sydd ddim mewn addysg, gwaith neu hyfforddiant, i'r Tîm Lles Meddyliol i'w defnyddio mewn sesiynau gyda chleientiaid ar lwybr tuag at well iechyd meddwl a lles, a gyda chynlluniau i gynnig cynhyrchion mewn Canolfannau Hamdden, yn swyddfeydd Coed Pella a meddygfeydd Meddygon Teulu.

Partneriaeth Bwyd Conwy (7.1 / 7.3)

Mae Partneriaeth Bwyd Conwy yn dod ag aelodau o'r gymuned at ei gilydd i weithio tuag at system fwyd sy'n fwy gwydn, er mwyn sicrhau bod bwyd yn cael ei gludo am llai o filltiroedd, llai o wastraff bwyd, a mynediad gwell at fwyd maethlon, fforddiadwy i bawb. Yn ddiweddar, mae'r bartneriaeth wedi cefnogi a gweithio ar fentrau megis:

- Cefnogi grwpiau cymunedol i gael mynediad at gyllid drwy'r gronfa Cymorth Bwyd Uniongyrchol a chyllid Canolfannau Clyd (sydd wedi cynnwys prynu offer storio a chegin newydd mewn mannau cymunedol) a chyllid ar gyfer grwpiau cymunedol i gynnal cyfres o brydau cymunedol ar draws Conwy dros gyfnod y Nadolig / Gaeaf.
- Gweithio gyda Mind Conwy i sefydlu rhandir cymunedol i gynnal sesiynau tyfu gan ganolbwyntio ar iechyd meddwl a lles.
- Mewn cydweithrediad â'r Gwasanaeth Anableddau, cynnal cyfres o sesiynau gyda phobl mewn gwasanaethau Byw â Chymorth i rymuso pobl anabl gyda sgiliau coginio a maeth. Mae hyn yn rhan o ddull cydlynol gyda thîm Dieteteg Bwrdd Iechyd Prifysgol Betsi Cadwaladr.
- Cynnal cyfres o ddigwyddiadau ymgysylltu o amgylch y sir gyda ffocws ar fynediad at fwyd fforddiadwy a bwyta'n iach - gyda gwaith o'r sesiynau hyn yn llywio gweithgareddau a chynllun gwaith strategaeth y bartneriaeth yn y dyfodol.

Gweler gwybodaeth am yr ystod o brosiectau a gefnogir ar hyn o bryd yma: [Partneriaeth Bwyd Conwy](#)

Diweddariadau eraill:

- Fel yr amlygwyd yn ein [Cynllun Corfforaethol](#) diwygiedig, byddwn yn datblygu ein **Strategaeth Gwrthdlodi Conwy** rhwng 2025 a 2027, a fydd yn cynnwys codi ymwybyddiaeth am dlodi a chynhwysiad cymdeithasol (7.1).
- Mae ein tîm Llyfrgelloedd a Gwybodaeth wedi cefnogi gwasanaethau eraill i gofrestru gyda'r [Rhwydwaith Cenedlaethol o Leoedd Diogel](#). Gellir adnabod yr adeiladau hyn drwy eu sticeri Mannau Diogel ar y ffenestri a gellir dod o hyd iddynt yn defnyddio'r map ar y wefan a'r Ap Mannau Diogel (5.3 / 7.2).
- Mae darpariaeth ein Strategaeth Twf Economaidd 2017-2027 yn parhau - gyda chrynodebau blynyddol yn cael eu cyflwyno i'n Pwyllgor Trosolwg a Chraffu Economi a Lle i adolygu cynnydd yn erbyn cynllun gweithredu'r Strategaeth (7.3).
- Mae ein tîm Datblygu Economaidd yn parhau i reoli nifer o grantiau, yn cynnwys y [Grant Datblygu Eiddo Masnachol](#), sy'n anelu i ddarparu cyllid i adfywio eiddo masnachol ym Mae Colwyn, Abergele a Phensarn, a Llandudno (7.3).

5. Gwybodaeth am Gyflogaeth a'r Bwlch Cyflog

5.1 Adroddiadau Monitro Cyflogaeth

Bob blwyddyn rydym yn monitro ac yn adolygu ein polisïau a'n harferion cyflogaeth i ystyried a fu unrhyw ddiffyg posib' o ran tegwch neu o ran gwahaniaethu wrth eu rhoi ar waith. Mae'r data rydym yn ei ddefnyddio i gynnal yr adolygiad hwn yn cael ei gyhoeddi yn ein hadroddiad monitro cyflogaeth blynyddol. Mae'r wybodaeth yn ein hadroddiadau monitro cyflogaeth yn cael ei defnyddio pan fydd polisïau'n cael eu hadolygu a'u diweddarau'n rheolaidd. Mae copïau o'n hadroddiadau monitro cyflogaeth (o'r flwyddyn hon, a blynyddoedd blaenorol) ar gael yma: [Monitro Cyflogaeth](#)

5.2 Cyflog Cyfartal a Gwahaniaethau Cyflog

Fel y nodir yn Neddf Cydraddoldeb 2010, mae'n rhaid i ddynion a merched yn yr un gyflogaeth sy'n cyflawni gwaith cyfartal dderbyn cyflog cyfartal - mae'n ymwneud â thalu'r un faint am yr un gwaith.

Yng Nghonwy, mae gennym broses gwerthuso swyddi sydd wedi'i diffinio'n glir i sicrhau bod ein swyddi'n cael eu sgorio'n deg ac yn gywir yn erbyn meini prawf penodol. Yn 2023, fe wnaethom adolygu a diweddarau ein Polisi a Gweithdrefnau Gwerthuso Swyddi i sicrhau eu bod yn gyfredol.

5.3 Bwlchau Cyflog

Mae bwlchau cyflog yn wahanol i gyflog cyfartal. Bwlch cyflog yw'r gwahaniaeth mewn cyflog cyfartalog rhwng grwpiau o bobl. Mae'n dangos faint mae un grŵp yn ei ennill o gymharu ag un arall, wedi'i fynegi fel canran fel arfer, ac mae'r bwlchau hyn yn ymwneud â chynrychiolaeth mewn rolau â chyflog uwch, nid cyflog anghyfartal am waith cyfartal.

Yn yr adran hon byddwn yn canolbwyntio ar bedwar bwlch cyflog:

- **Bwlch Cyflog Rhwng y Rhywiau:** Y gwahaniaeth mewn cyflog cyfartalog rhwng dynion a merched ar draws ein gweithlu
- **Bwlch Cyflog Anabled:** Y gwahaniaeth mewn cyflog cyfartalog rhwng gweithwyr ag anabledau a gweithwyr heb anabledau
- **Bwlch Cyflog Ethnigrydd:** Y gwahaniaeth mewn cyflog cyfartalog rhwng gweithwyr o leiafrifoedd ethnig a gweithwyr Gwyn Prydeinig (yn cynnwys gweithwyr Cymreig, Seisnig, Gwyddelig Gogleddol neu Albanaidd).
- **Bwlch Cyflog Oedran:** Y gwahaniaeth mewn cyflog cyfartalog rhwng gweithwyr o wahanol grwpiau oedran, gan gymharu gweithwyr 50 oed a hŷn, gyda gweithwyr o dan 50 oed.

Hoffech chi wybod rhagor?

Os hoffech fwy o wybodaeth am y ddeddfwriaeth cyflog cyfartal neu ein hymagwedd o ran tâl, edrychwch ar y dolenni isod:

Cyflog Cyfartal: [Cyflog cyfartal | Comisiwn Cydraddoldeb a Hawliau Dynol](#)

Ymagwedd Conwy at dâl: [Datganiad Polisi Tâl](#)

Mae rhywfaint o'n gwaith olrhain bylchau cyflog yn mynd yn ôl i 2011, ac mae'r tabl isod yn dangos y ffigyrau bwloch cyflog mwyaf diweddar o gymharu â ffigyrau'r llynedd a dros gyfnod hirach o amser (os ydynt ar gael). Mae'r tabl yn cynnwys ffigur ar gyfer pob swydd a ffigur ar gyfer y rhai hynny ar Statws Sengl (G01 yw'r radd isaf a G12 yw'r radd uchaf). Mae'r Comisiwn Cydraddoldeb a Hawliau Dynol yn argymhell y dylid trin bylchau cyflog o 5% neu fwy fel rhai sylweddol a dylid edrych ar hyn ymhellach a chymryd camau i fynd i'r afael â hyn. Yn ein ffigyrau cyfredol, mae hyn yn berthnasol i'r Bwlch Cyflog Ethnigrwydd ar gyfer Pob Swydd ac yn golygu bod gweithwyr ethnig lleiafrifol, ar gyfartaledd, yn ennill 6.2% yn llai ac rydym yn edrych pam a sut y gellir mynd i'r afael â hyn.

Bwlch Cyflog	2011	2015	2019	2024	2025
Bwlch Cyflog Rhwng y Rhywiau - ystod rhwng Graddau G01–G12	+1.1 - 0%	+0.8 - +1.9%	-1.9 - +1.2%	-0.8 - +1.2%	
Bwlch Cyflog Rhwng y Rhywiau - Swyddi G01-G12	+13.1%	+9.3%	+5.5%	+4.2%	+3.7%
Bwlch Cyflog Rhwng y Rhywiau - Pob Swydd	+8.8%	+6.5%	+2.8%	+2.3%	+1.6%
Bwlch Cyflog Anabled* - Swyddi G01-G12	-	-	-	-6.3%	-5.4%
Bwlch Cyflog Anabled* - Pob Swydd	-10%	-	-0.9%	+1.3%	+1.6%
Bwlch Cyflog Ethnigrwydd* - Swyddi G01-G12	-	-	-5.0%	-4.1%	-4.2%
Bwlch Cyflog Ethnigrwydd* - Pob Swydd	+2.5%	-	+8.1%	+7%	+6.2%
Bwlch Cyflog Oedran (50+) - Swyddi G01-G12	-	-	-	+0.5%	+0.4%

Bwlch Cyflog	2011	2015	2019	2024	2025
Bwlch Cyflog Oedran (50+) - Pob Graddfa	-	-	+2.2%	+2.4%	+2.5%

**Mae rhannu gwybodaeth bersonol yn ddewisol, ac nid pawb sy'n dewis gwneud hynny bob blwyddyn neu ar gyfer pob swydd. Oherwydd hyn, gall y ffigyrau yn ein hadroddiadau newid o flwyddyn i flwyddyn, felly efallai na fydd cymariaethau dros amser bob tro'n union.*

Yn ogystal â ffigyrau'r Bwlch Cyflog rhwng y Rhywiau uchod, rydym hefyd yn cyfrifo ffigwr Bwlch Cyflog rhwng y Rhywiau yn unol â Rheoliadau'r Bwlch Cyflog rhwng y Rhywiau, sy'n nodi cyfrifiad penodol ar gyfer yr holl sefydliadau sy'n cyflogi 250 neu fwy o bobl. Mae rhagor o wybodaeth am y rheoliadau ar gael yma: [Adrodd ar y bwlch cyflog rhwng y rhywiau: canllawiau ar gyfer cyflogwyr - GOV.UK](#)

Mae'r rheoliadau'n gosod cyfrifiad ychydig yn wahanol i'r un a ddefnyddiwyd uchod felly rydym wedi cynnwys y ddau. Mae hyn oherwydd bod y ffigwr uchod yn caniatáu i ni edrych ar gyfnod cymharu hirach, tra bod y ffigwr isod yn caniatáu ar gyfer cymhariaeth ochr yn ochr â sefydliadau eraill.

5.4 Cyfrifiad Cenedlaethol Bwlch Cyflog rhwng y Rhywiau (31 Mawrth 2025)

	Cyfradd fesul awr ar gyfer merched (£)	Cyfradd fesul awr ar gyfer dynion (£)	Gwahaniaeth yn y gyfradd fesul awr (£)	Cymedr bwlch cyflog rhwng y rhywiau	Canolrif bwlch cyflog rhwng y rhywiau
Cymedr	17.68	18.16	0.48	2.60%	-
Canolrif	13.74	15.07	1.33	-	8.80%

	Chwarter uchaf	Chwarter canol uchaf	Chwarter canol isaf	Chwarter isaf	Cyfanswm
% o ddynion	25.61	36.43	25.75	16.83	26.17
Nifer y dynion	324	459	325	211	1,319

	Chwarter uchaf	Chwarter canol uchaf	Chwarter canol isaf	Chwarter isaf	Cyfanswm
% o ferched	74.39	63.57	74.25	83.17	73.83
Nifer y merched	941	801	937	1043	3,722

Mae'r data bwllch cyflog a gyflwynir yn yr adroddiad hwn yn amlygu ein hymrwymiad parhaus i degwch a thryloywder o ran cyflog ar draws pob grŵp, yn cynnwys rhywedd, anabledd, ethnigrwydd ac oedran.

Er ein bod wedi gwneud cynnydd o ran lleihau rhai bylchau, rydym yn cydnabod bod gwahaniaethau'n parhau, a bod angen sylw parhaus.

I sicrhau ein bod yn gwneud cynnydd ystyrllon rydym yn bwriadu:

- Parhau i adolygu ein polisïau ac arferion recriwtio a dilyniant i sicrhau eu bod yn deg a bod gan bawb gyfle cyfartal i ffynnu yn y gwaith - mae hyn yn cynnwys ein ffocws presennol ar wrth-hiliaeth a chynhwysiant anabledd, fel yr amlygwyd yn ein [Hadroddiadau Monitro Cyflogaeth](#) mwyaf diweddar ac yn ein Bwlch Cyflog Ethnigrwydd (sydd wedi lleihau ond sy'n parhau i fod yn uwch na'r meincnod o 5%).
- Cynnal archwiliadau rheolaidd i adolygu data bwllch cyflog a thueddiadau, nodi materion sy'n dod i'r amlwg ac asesu'r ffordd orau i gau bylchau cyflog.
- Parhau i gyhoeddi ein data a chynnydd, gan sicrhau atebolrwydd a chadw staff a budd-ddeiliaid yn hysbys.
- Gwella cyflawnder y data, gan annog staff i rannu gwybodaeth monitro cydraddoldeb.

6. Casgliad a'r Camau Nesaf

Dros y flwyddyn ddiwethaf, rydym wedi cymryd rhai camau cadarnhaol tuag at fod yn sefydliad mwy cynhwysol. Rydym wedi dechrau cryfhau ein polisïau, lansio rhwydweithiau staff newydd, ehangu cyfleoedd dysgu a hyfforddi, a gwella'r ffordd yr ydym yn casglu ac yn cyhoeddi data ar gydraddoldeb er mwyn deall ein gweithlu'n well. Mae'r dadansoddiad o'r bwlch cyflog yn dangos rhywfaint o gynnydd, yn enwedig o ran culhau'r bwlch cyflog rhwng y rhywiau ond byddwn yn cymryd camau pellach yn y meysydd rydym angen eu gwella, yn cynnwys ein bwlch cyflog ethnigrwydd.

Rydym wedi dechrau canolbwyntio ar rwystrau a brofir gan grwpiau sy'n cael eu tan-gynrychioli drwy brosiectau ymchwil a mentrau ymgysylltu i gynyddu ein dealltwriaeth a llywio sut y dylem fynd i'r afael â'r anghydraddoldebau hyn. Mae ein dull Conwy Gynhwysol yn gwneud cynnydd ar draws gwasanaethau, fodd bynnag, mae heriau o hyd. Mae Cynhwysiant yn wahanol i'r strategaethau eraill - nid yw'n fenter, ond yn lasbrint ar gyfer sut y gallwn ni i gyd elwa o weithle a chymuned mwy teg a diogel, sy'n datblygu o ran cryfder a gwytnwch.

Byddai creu cynllun heb edrych ar ein diwylliant sefydliadol a chymryd cyd-gyfrifoldeb am gynhwysiant yn gwneud ein cynllun yn aneffeithiol. Yr hyn yr ydym ni ei eisiau i Gonwy yw newid diwylliannol cadarnhaol sy'n cael ei ddeall a'i groesawu gan bawb. Gan edrych i'r dyfodol, rydym wedi ymrwmo i:

- Ail-ganolbwyntio ein cynllun Conwy gynhwysol i fod yn fwy cryno a dealladwy.
- Buddsoddi mewn dysgu a datblygu, gan sicrhau bod staff yn deall eu rôl mewn perthynas â chynhwysiant.
- Gwella ansawdd data a thryloywder, yn cynnwys gwaith wedi'i dargedu i gau bylchau.
- Archwilio cyfleoedd recriwtio a dilyniant i nodi a mynd i'r afael â rhagfarn.
- Creu capasiti drwy gydweithio.
- Cynnal sgysiau agored gyda staff, cymunedau, a phartneriaid i gyd-gynhyrchu datrysiadau.
- Sefydlu cyfres o fesurau ar gyfer y Cynllun Conwy Gynhwysol fel rhan o'r Rhaglen Gwytnwch.

Nid yw Cynhwysiant yn brosiect untro, mae'n gyfrifoldeb parhaus ac mae cynhwysiant yn eich cynnwys chi. Drwy barhau i ddysgu, addasu a gweithio gyda'n gilydd, byddwn yn gwneud Conwy'n fwy cynrychiadol, yn fwy teg, ac yn fwy cynhwysol i bawb.