

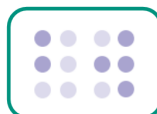
# BUDDSODDI YN EICH CYMUNED

Treth y Cyngor Conwy  
2023/24



# Cynnwys

Ar beth y caiff eich arian ei wario bob blwyddyn	03
Sut rydym yn cael ein cyllido	04
Sut rydym yn gwario'r cyllid	05
Sut mae hwn yn cael ei fuddsoddi gan ein prif wasanaethau	07
Sut mae'ch Treth Cyngor yn cael ei gyfrifo	10
Treth y Cyngor D ym mhob Tref/Cymuned	11
Gostwng eich bil Treth Cyngor	12
Cysylltwch â ni	13



Rydym yn hapus i ddarparu'r ddogfen hon mewn print bras, sain, braille a iaith Arwyddion Prydain

# Beth y caiff eich arian ei wario ar bob blwyddyn

2023/24

Mae'r enghraifft yma'n seiliedig ar dreth y cyngor eiddo Band D o £1580.53 y flwyddyn.

## Addysg ac Ysgolion



£515.11

## Gwasanaethau Cymorth Corfforaethol



£46.47

## Cludiant Ysgol



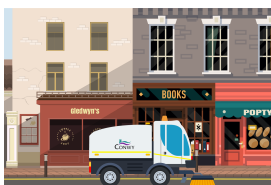
£36.50

## Rheoli Adeiladau'r Cyngor



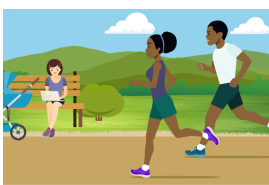
£10.45

## Glanhau Strydoedd



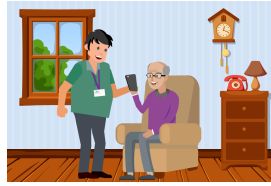
£12.82

## Parciau a Gerddi



£7.49

## Gofal Cymdeithasol



£476.23

## Taliadau i'r Gwasanaeth Tân a'r Parc Cenedlaethol



£45.95

## Gwarchod y Cyhoedd, Trwyddedu ac Iechyd yr Amgylchedd



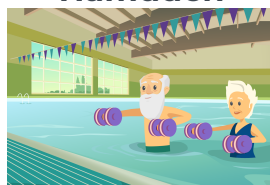
£21.02

## Democratiaeth



£11.93

## Pyllau Nofio a Chanolfannau Hamdden



£21.19

## Tîm Refeniw a Budd-daliadau ac Aseiad Ariannol



£9.32

## Costau Llog ac Ad-dalu Asedau



£109.15

## Gwagio Biniau ac Ailgylchu



£32.66

## Moderneiddio a Ffioedd Corfforaethol



£35.03

## Gwastraf i safle ynni/gwarediad



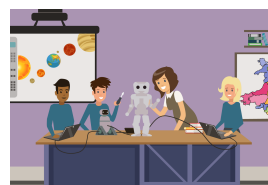
£13.03

## Atal Digartrefedd



£28.40

## Gwasanaeth Ieuencid



£5.16

## Cynllun Gostyngiad Treth y Cyngor a Rhyddhad Ardrethi Busnes



£73.81

## Priffyrdd ac Isadeiledd



£27.17

## Twristiaeth, Theatrau, Cynadleddau a Digwyddiadau



£12.72

## Llyfrgelloedd



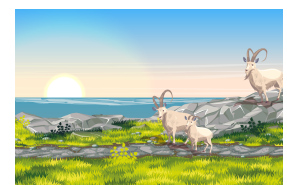
£14.25

## Cefnogi Busnesau a'r Gymuned



£10.40

## Rheoli Cefn Gwlad



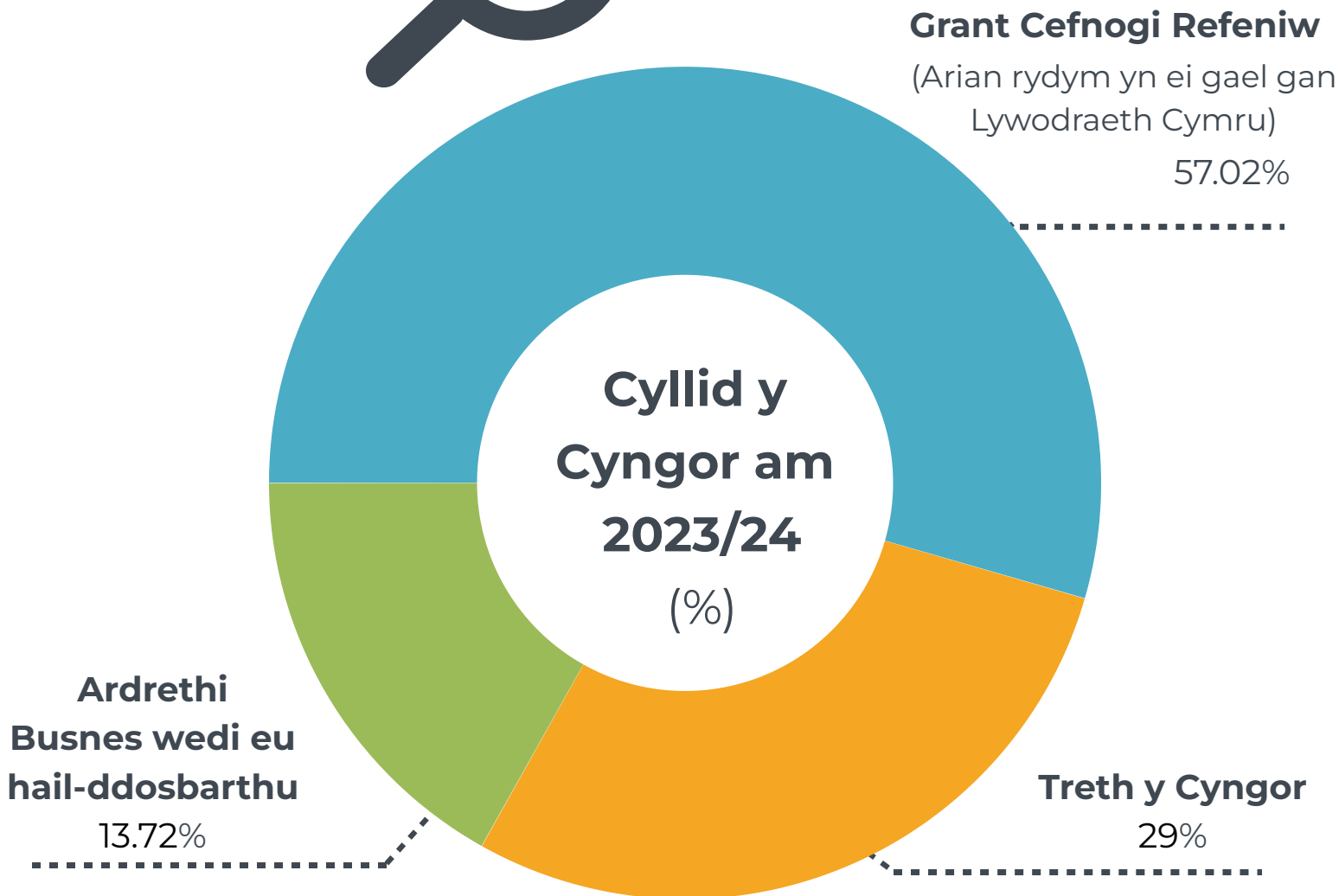
£4.27

# Sut rydym yn cael ein cyllido

Wyddoch chi mai dim ond

**29%**

o'n cyllid sy'n dod gan Dreth y Cyngor?



**Grant Cefnogi Refeniw**  
(Arian rydym yn ei gael gan Lywodraeth Cymru)  
57.02%

**Ardrethi Busnes wedi eu hail-ddosbarthu**  
13.72%

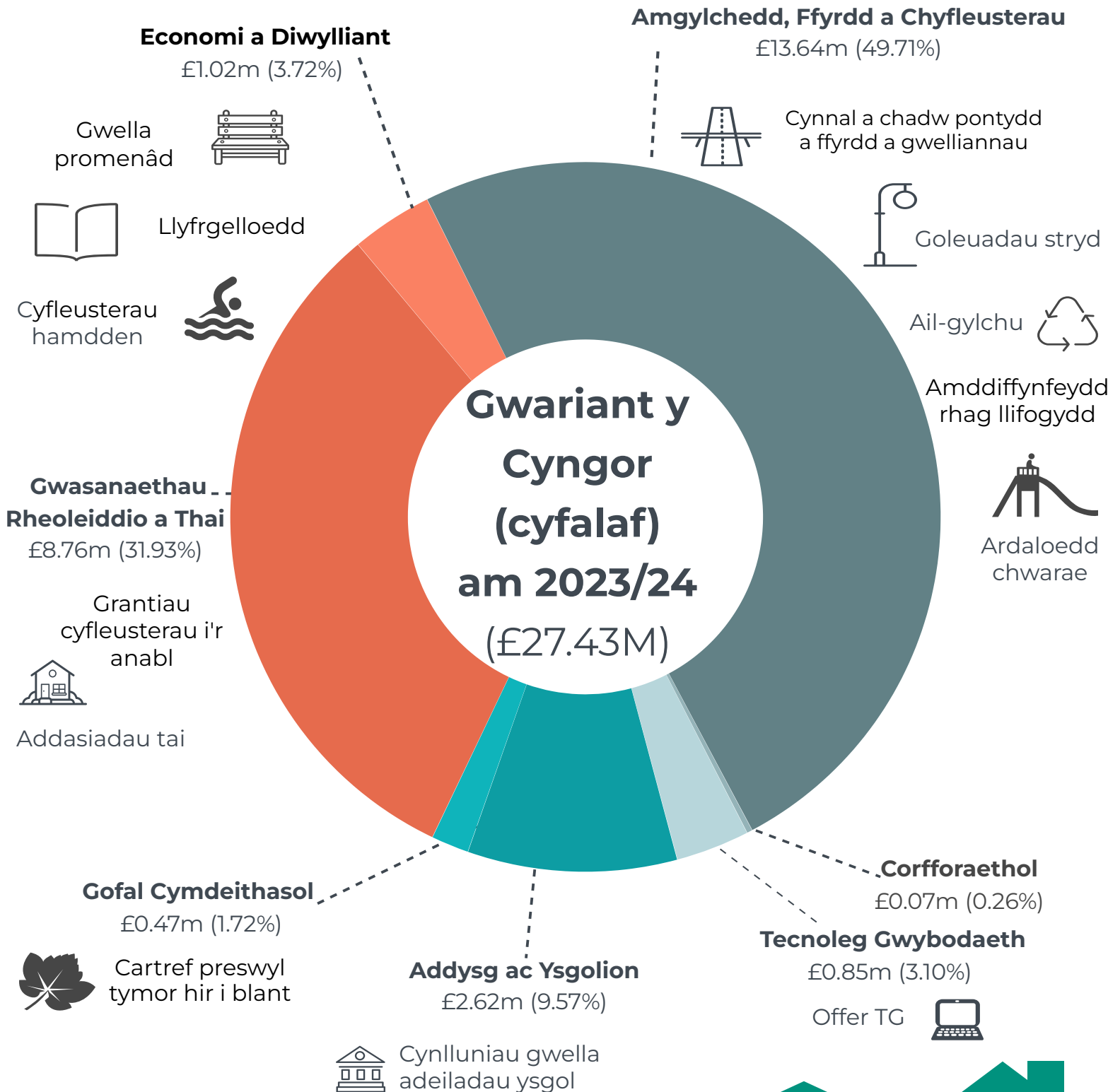
**Treth y Cyngor**  
29%

Grant Cefnogi Refeniw	£160m
Swm a godwyd gan dalwyr y Treth y Cyngor	£81.5m
Ardrethi busnes wedi eu hail-ddosbarthu	£38.5m
Cyfanswm	£280m



# Sut rydym yn gwario'r cyllid - cyfalaf

Ar gyfer blwyddyn ariannol Ebrill 2023 hyd at fis Mawrth 2024 mae cyllideb cyfalaf o **£27.43 miliwn** gan y cyngor i fuddsoddi yn y gymuned. Dyma rai enghreifftiau -

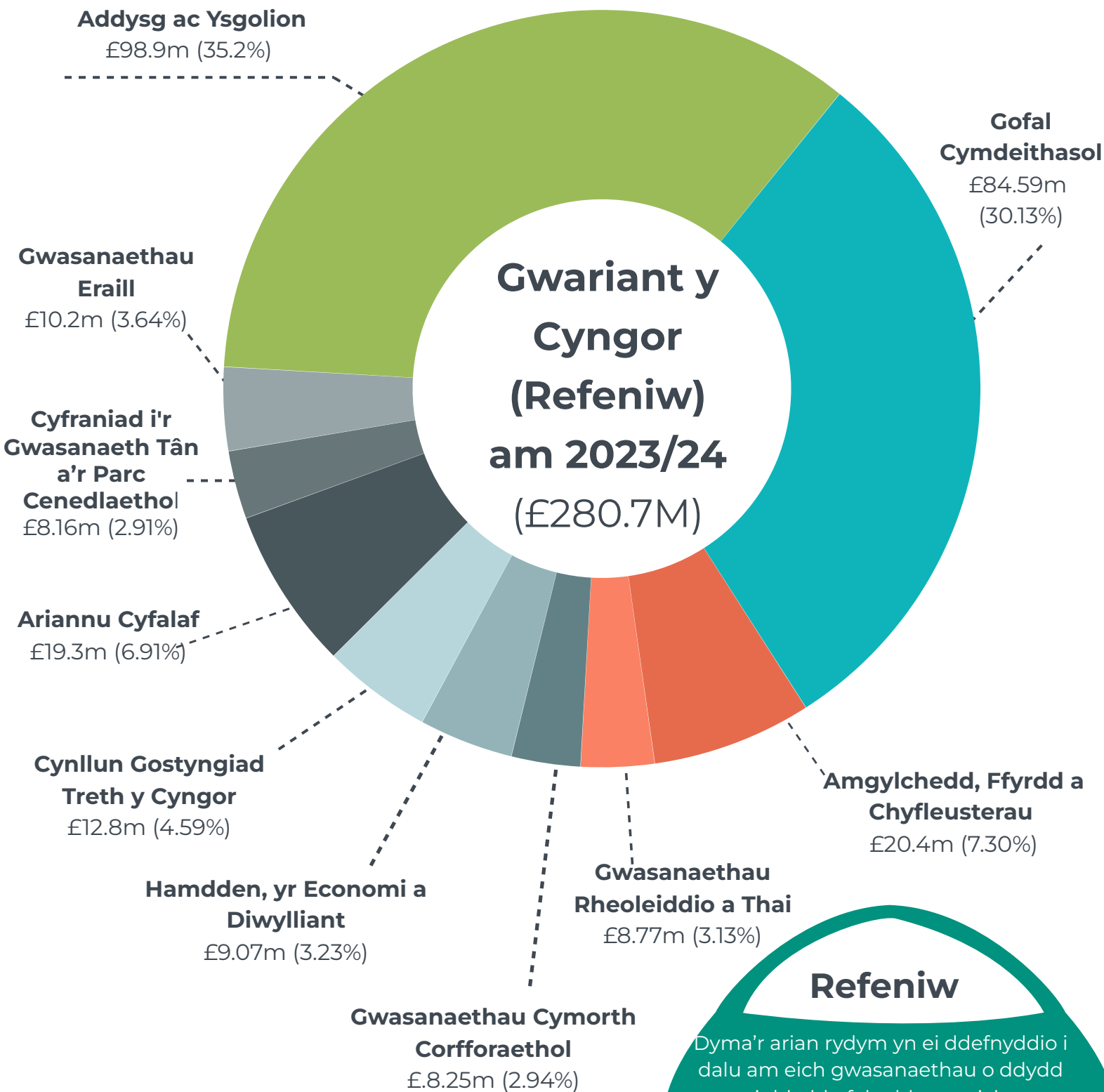


## Cyfalaf

Dyma'r arian rydym yn ei ddefnyddio ar fuddsoddiadau mawr fel ffyrdd, adeiladau, ysgolion, loriau ailgylchu a chanolfannau hamdden ayb.

# Sut rydym yn gwario'r cyllid-refeniw

Ar gyfer blwyddyn ariannol Ebrill 2023 hyd at fis Mawrth 2024 mae cyllideb refeniw o **£280.7 miliwn** gan y cyngor i fuddsoddi yn y gymuned -

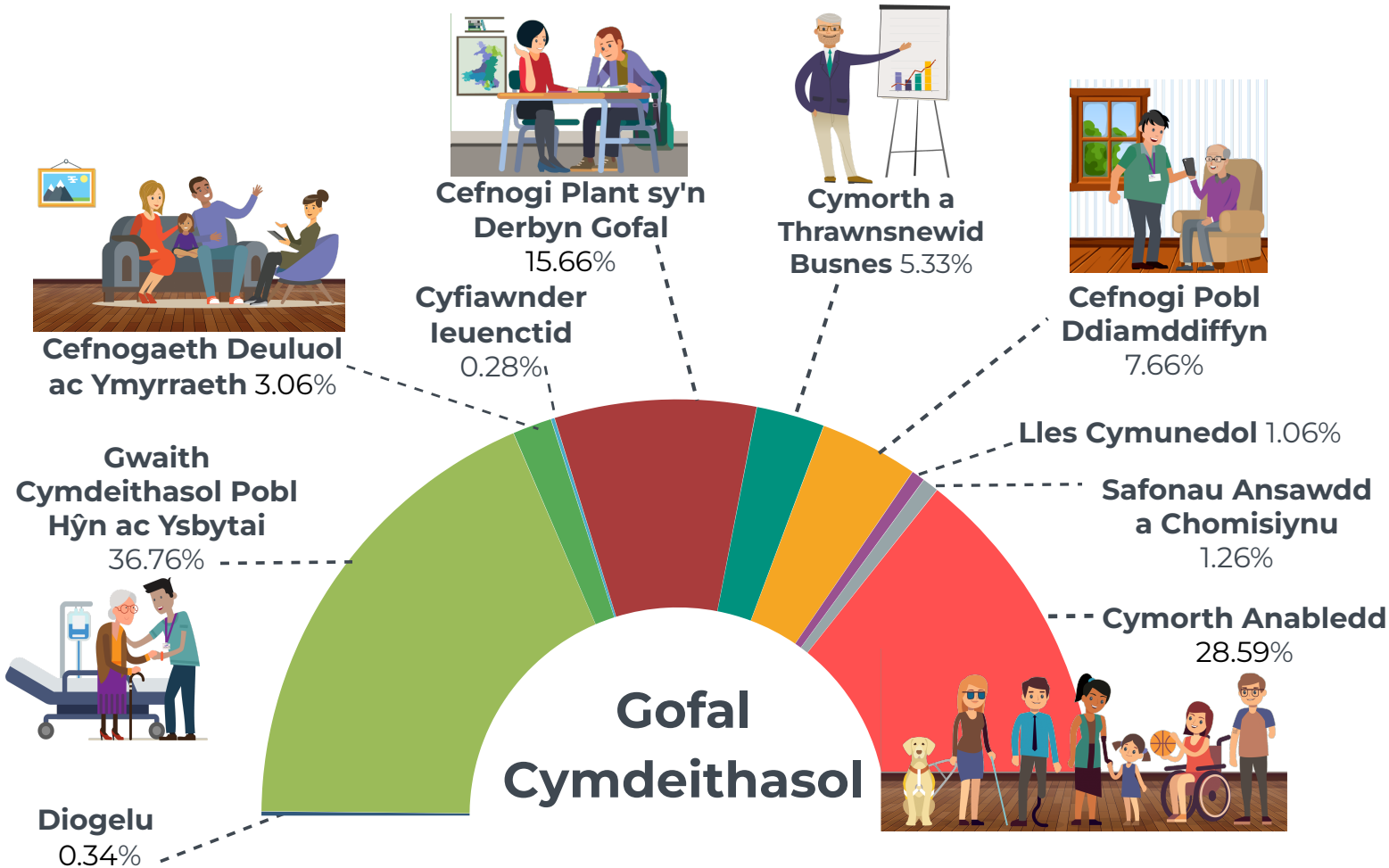
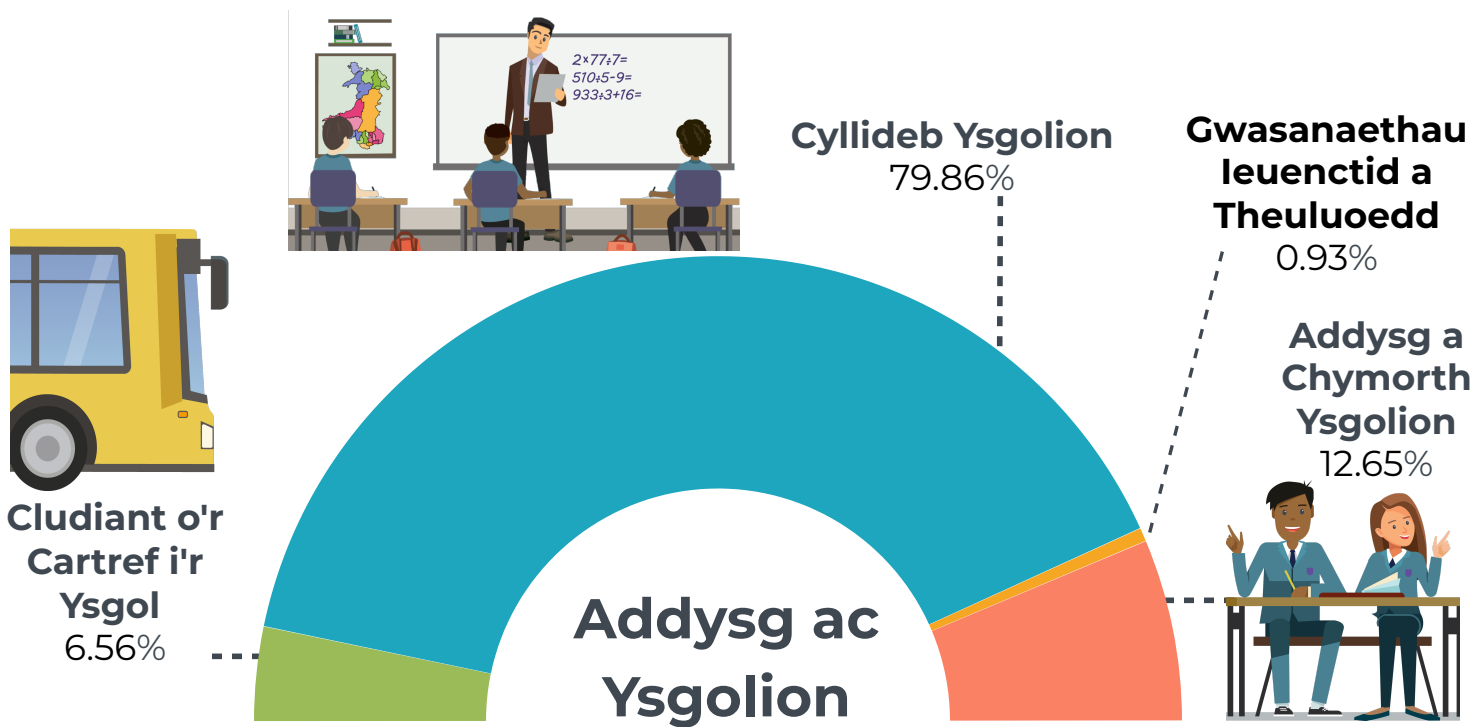


## Refeniw

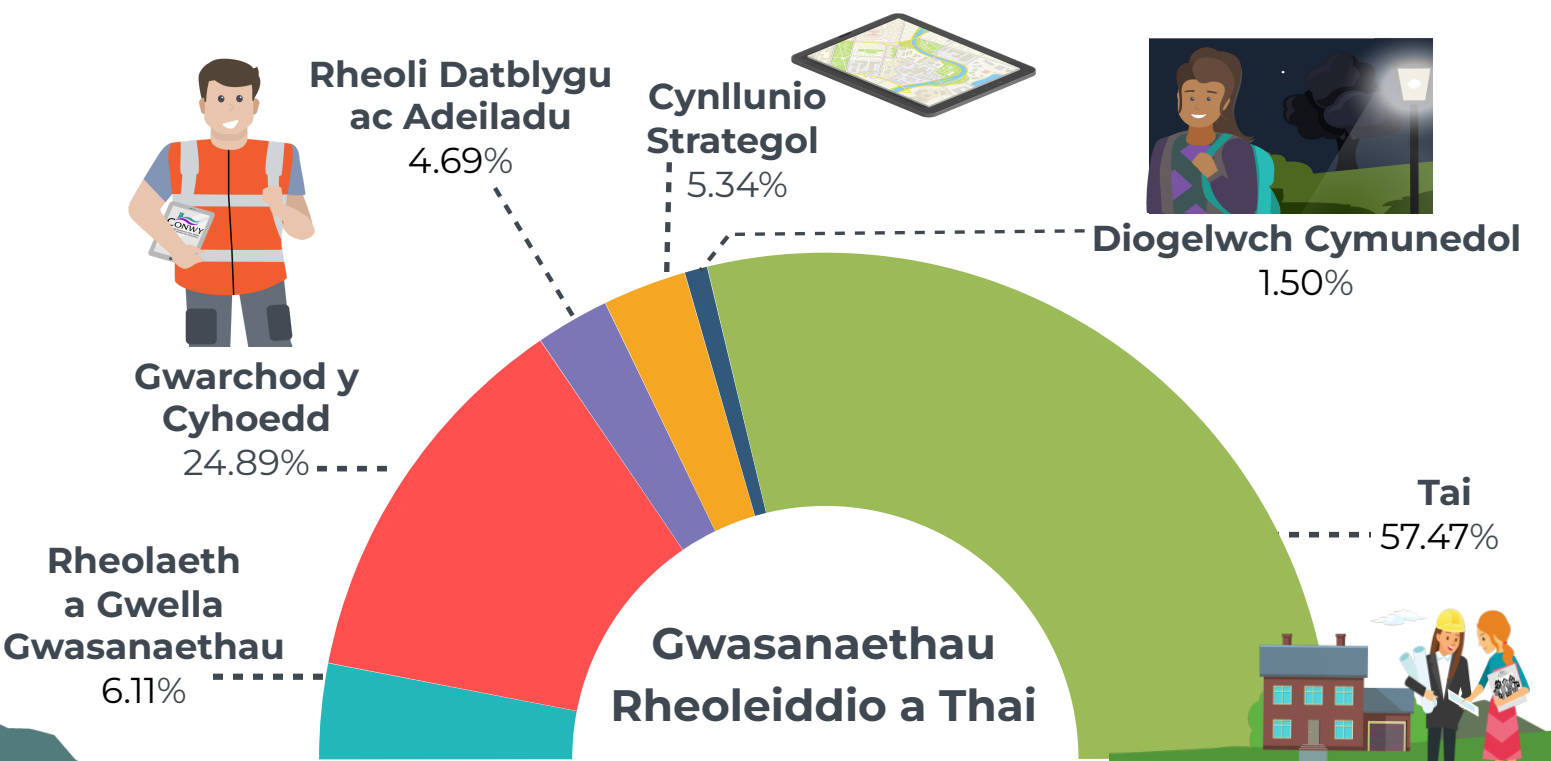
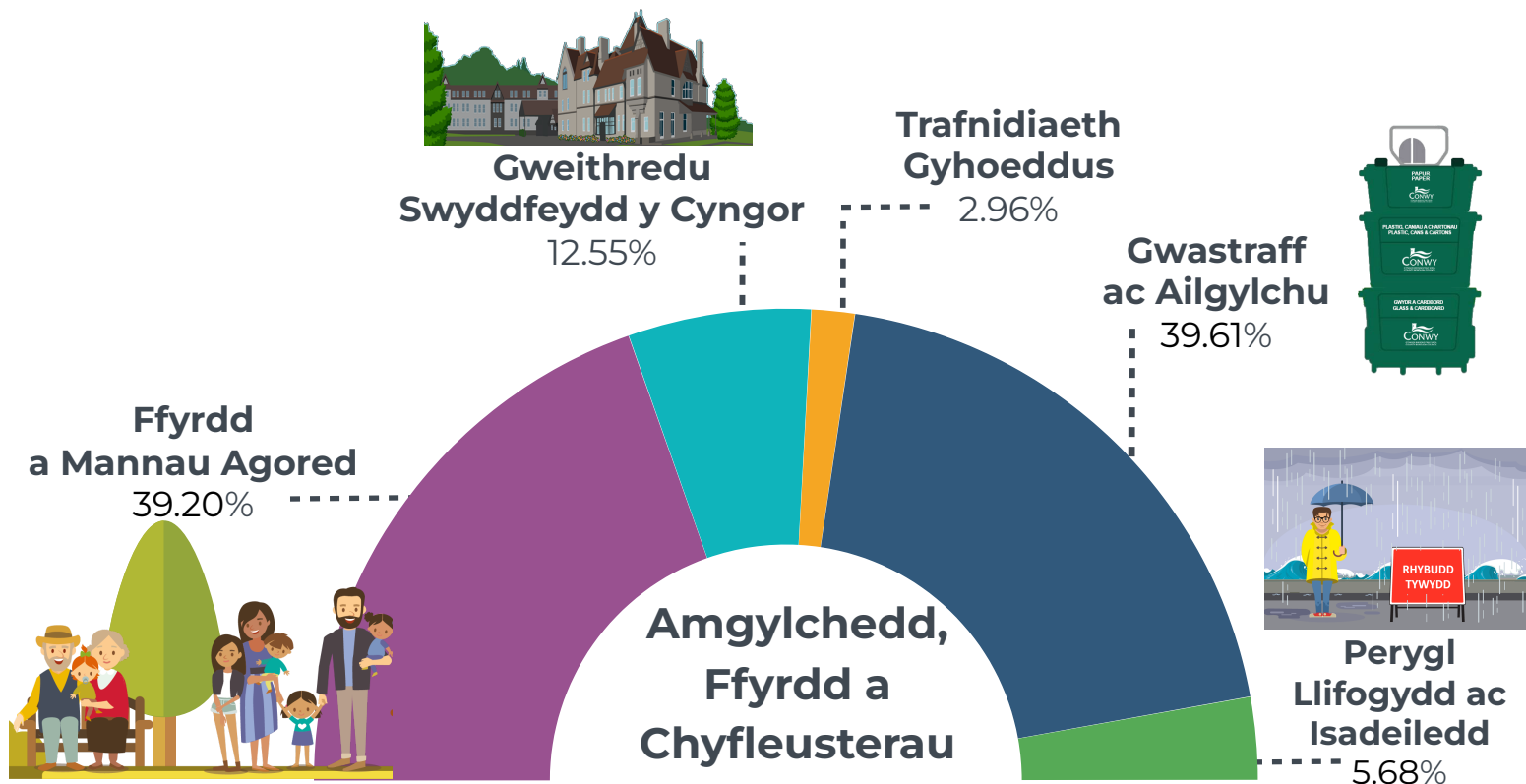
Dyma'r arian rydym yn ei ddefnyddio i dalu am eich gwasanaethau o ddydd i ddydd - fel addysgu eich plant, gofalu am yr henoed a chasglu eich deunydd ailgylchu a gwastraff a chael gwared arno.



# Sut mae hwn yn cael ei fuddsoddi gan ein prif wasanaethau



# Sut mae hwn yn cael ei fuddsoddi gan ein prif wasanaethau





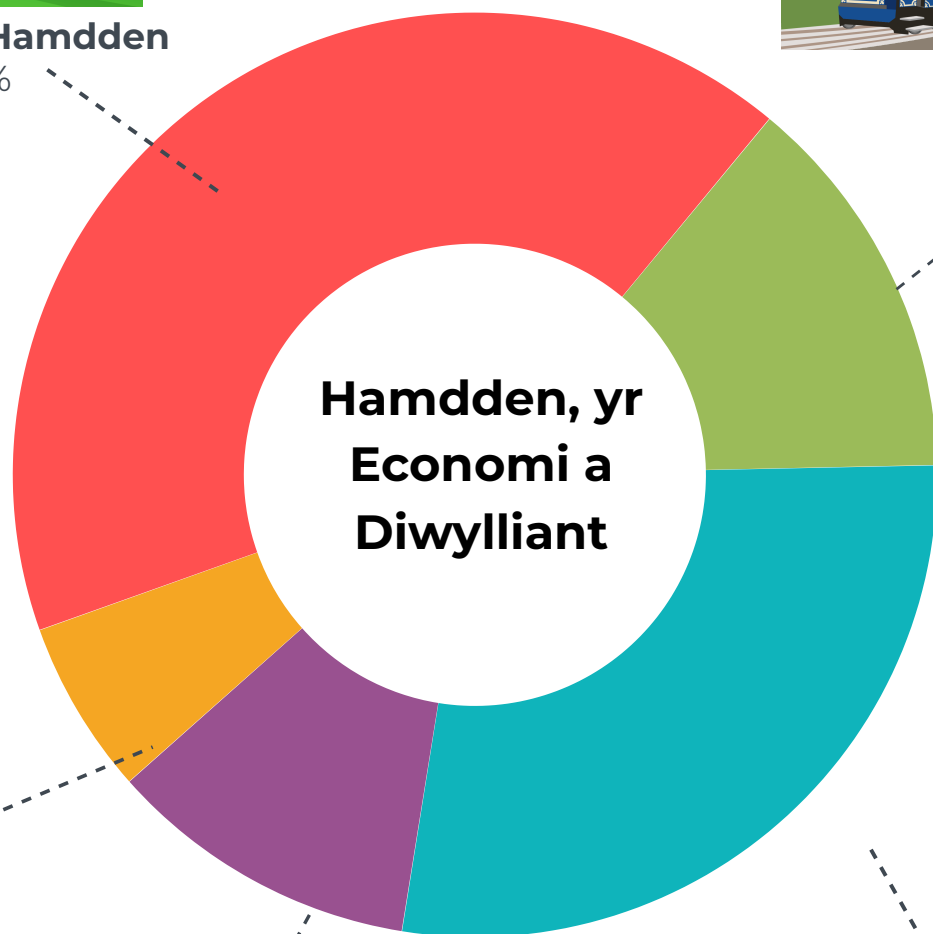
# Sut mae hwn yn cael ei fuddsoddi gan ein prif wasanaethau



**Cyfleusterau Hamdden**  
41.46%



**Busnes a Thwristiaeth**  
13.66%



**Hamdden, yr Economi a Diwylliant**

**Marchnata a Chyfathrebu**  
6.09%

**Lleoliadau, Ystadau a Rheolaeth Ystadau**  
10.92%



**Diwylliant a Gwybodaeth**  
27.87%

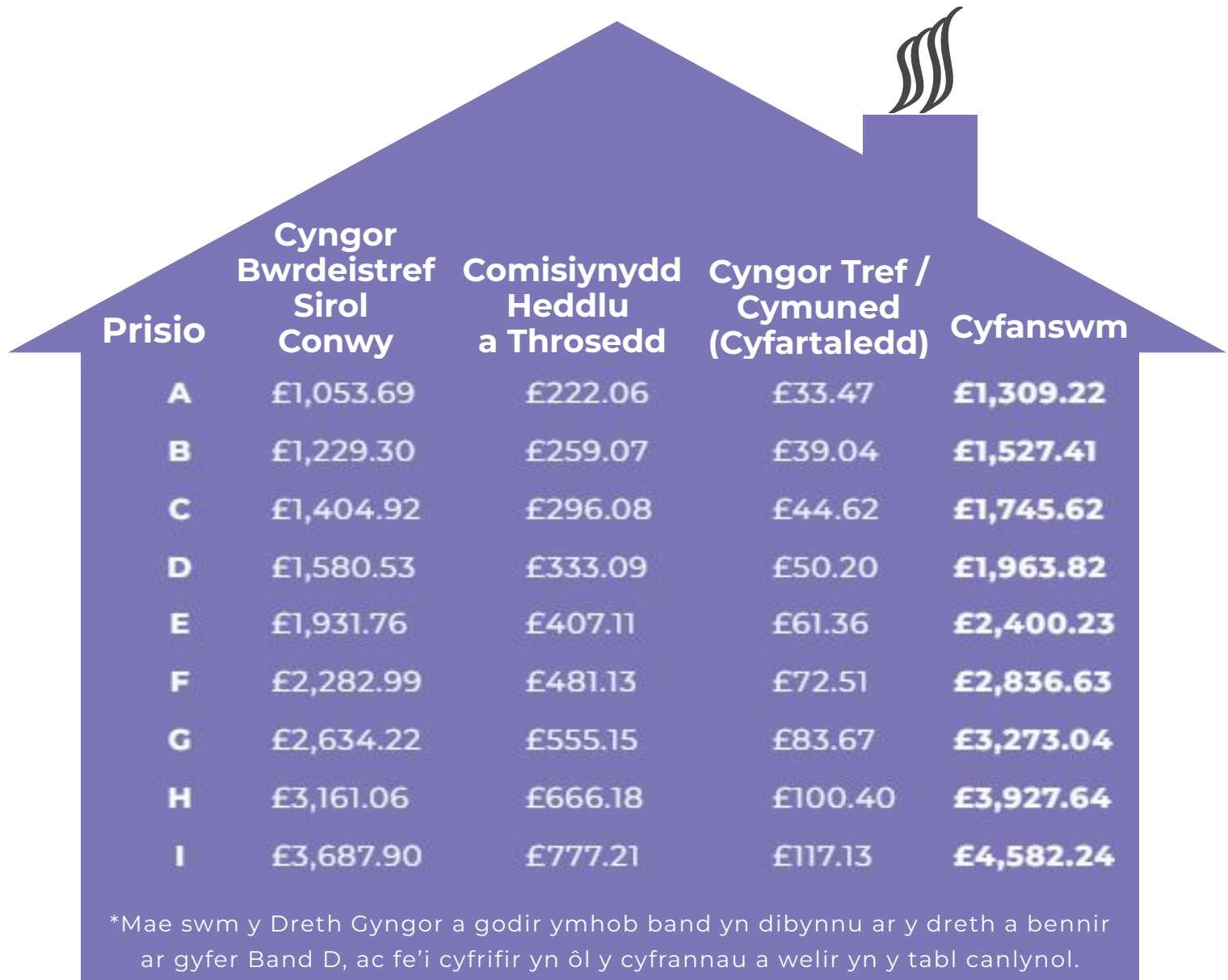
**Llyfrgell**



# Sut mae'ch treth cyngor yn cael ei gyfrifo

Mae'r Dreth Cyngor rydych yn ei dalu yn dibynnu ar brisiad eich eiddo. Mae eich eiddo wedi'i roi yn un o'r bandiau canlynol – yn seiliedig ar werth eich tŷ ar 1 Ebrill 2003.

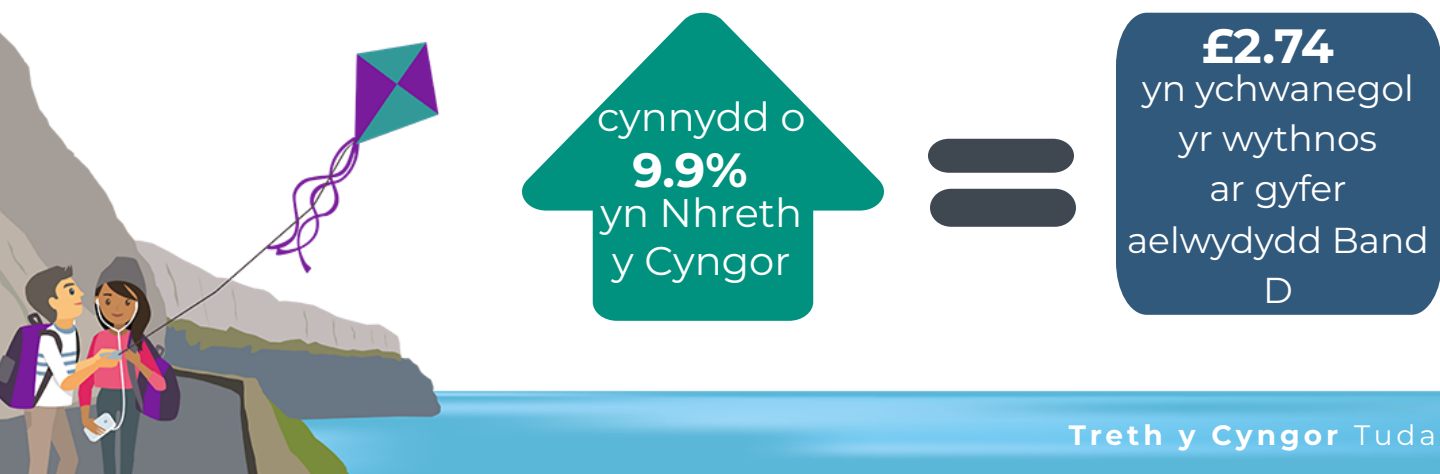
Nid yw'r holl Dreth Cyngor a gesglir yn talu am wasanaethau cyngor, mae hefyd yn cefnogi [Comisiynydd Heddlu a Throsedd Gogledd Cymru](#) a Chynghorau Cymuned a Thref unigol.



Prasio	Cyngor Bwrdeistref Sirol Conwy	Comisiynydd Heddlu a Throsedd	Cyngor Tref / Cymuned (Cyfartaledd)	Cyfanswm
A	£1,053.69	£222.06	£33.47	<b>£1,309.22</b>
B	£1,229.30	£259.07	£39.04	<b>£1,527.41</b>
C	£1,404.92	£296.08	£44.62	<b>£1,745.62</b>
D	£1,580.53	£333.09	£50.20	<b>£1,963.82</b>
E	£1,931.76	£407.11	£61.36	<b>£2,400.23</b>
F	£2,282.99	£481.13	£72.51	<b>£2,836.63</b>
G	£2,634.22	£555.15	£83.67	<b>£3,273.04</b>
H	£3,161.06	£666.18	£100.40	<b>£3,927.64</b>
I	£3,687.90	£777.21	£117.13	<b>£4,582.24</b>

\*Mae swm y Dreth Cyngor a godir ymhob band yn dibynnu ar y dreth a bennir ar gyfer Band D, ac fe'i cyfrifir yn ôl y cyfrannau a welir yn y tabl canlynol.

Mae yna cynnydd yn y galw am ein gwasanaethau statudol. I gyfrannu at y diffyg adnoddau o **£21 miliwn** ar gyfer 2023/24, mae yna...



# Treth y Cyngor D ym mhob Tref/Cymuned

Taliadau Cyngorau Tref / Cymuned Town / Community Council Precepts		Cyngor Tref / Cymuned Town / Community Council	Treth Sylfaenol Council Tax Base	Cyngor Sir Bwrdeistref Conwy Conwy County Borough Council	Comisiynydd Heddlu a Throsedd Police & Crime Commissioner	Cyngorau Tref / Cymuned Town / Community Council	Treth y Cyngor yn ôl BAND D Council Tax at BAND D
2022/2023	2023/2024						
£299,749.00	£332,552.00	Abergele	5,016.35	£1,580.53	£333.09	£66.29	<b>£1,979.91</b>
£484,000.00	£504,000.00	Bay of Colwyn	11,706.25	£1,580.53	£333.09	£43.05	<b>£1,956.67</b>
£0.00	£0.00	Betws-y-Coed	249.55	£1,580.53	£333.09	£0.00	<b>£1,913.62</b>
£8,000.00	£9,000.00	Betws-yn-Rhos	506.70	£1,580.53	£333.09	£17.76	<b>£1,931.38</b>
£4,500.00	£4,620.00	Bro Garmon	322.58	£1,580.53	£333.09	£14.32	<b>£1,927.94</b>
£6,000.00	£7,500.00	Bro Machno	340.93	£1,580.53	£333.09	£22.00	<b>£1,935.62</b>
£10,500.00	£8,000.00	Caerhun	668.51	£1,580.53	£333.09	£11.97	<b>£1,925.59</b>
£2,499.00	£3,000.00	Capel Curig	101.45	£1,580.53	£333.09	£29.57	<b>£1,943.19</b>
£6,000.00	£7,500.00	Cerrigydrudion	303.45	£1,580.53	£333.09	£24.72	<b>£1,938.34</b>
£286,659.00	£296,398.00	Conwy	7,479.73	£1,580.53	£333.09	£39.63	<b>£1,953.25</b>
£5,775.00	£5,775.00	Dolgarrog	162.79	£1,580.53	£333.09	£35.48	<b>£1,949.10</b>
£10,000.00	£12,000.00	Dolwyddelan	244.82	£1,580.53	£333.09	£49.02	<b>£1,962.64</b>
£7,763.00	£7,762.70	Eglwysbach	453.31	£1,580.53	£333.09	£17.12	<b>£1,930.74</b>
£4,688.00	£4,687.92	Henryd	393.34	£1,580.53	£333.09	£11.92	<b>£1,925.54</b>
£6,500.00	£6,500.00	Llanddodged and Maenan	290.67	£1,580.53	£333.09	£22.36	<b>£1,935.98</b>
£27,196.00	£27,243.00	Llanddulas and Rhyd-y-Foel	767.95	£1,580.53	£333.09	£35.47	<b>£1,949.09</b>
£501,600.00	£511,632.00	Llandudno	9,304.96	£1,580.53	£333.09	£54.98	<b>£1,968.60</b>
£100,000.00	£125,000.00	Llanfairfechan	1,485.03	£1,580.53	£333.09	£84.17	<b>£1,997.79</b>
£12,000.00	£12,500.00	Llanfairtalhaiarn	468.40	£1,580.53	£333.09	£26.69	<b>£1,940.31</b>
£5,300.00	£6,000.00	Llanfihangel GM	95.32	£1,580.53	£333.09	£62.95	<b>£1,976.57</b>
£10,230.00	£16,090.00	Llangernyw	488.31	£1,580.53	£333.09	£32.95	<b>£1,946.57</b>
£4,200.00	£4,410.00	Llangwm	219.66	£1,580.53	£333.09	£20.08	<b>£1,933.70</b>
£9,000.00	£9,000.00	Llanefydd	256.70	£1,580.53	£333.09	£35.06	<b>£1,948.68</b>
£112,072.00	£118,684.00	Llanrwst	1,228.98	£1,580.53	£333.09	£96.57	<b>£2,010.19</b>
£30,000.00	£30,000.00	Llansanffraid Glan Conwy	1,112.53	£1,580.53	£333.09	£26.97	<b>£1,940.59</b>
£20,000.00	£20,000.00	Llansannan	590.58	£1,580.53	£333.09	£33.87	<b>£1,947.49</b>
£19,455.00	£24,326.34	Llysfaen	876.65	£1,580.53	£333.09	£27.75	<b>£1,941.37</b>
£13,083.00	£4,361.00	Mochdre	671.12	£1,580.53	£333.09	£6.50	<b>£1,920.12</b>
£163,916.00	£172,110.00	Penmaenmawr	1,812.60	£1,580.53	£333.09	£94.95	<b>£2,008.57</b>
£4,600.00	£4,800.00	Pentrefoelas	143.62	£1,580.53	£333.09	£33.42	<b>£1,947.04</b>
£252,964.00	£254,069.00	Towyn / Kinmel Bay	3,150.90	£1,580.53	£333.09	£80.63	<b>£1,994.25</b>
£26,345.00	£25,353.13	Trefriw	380.25	£1,580.53	£333.09	£66.67	<b>£1,980.29</b>
£4,000.00	£4,200.00	Ysbyty Ifan	84.04	£1,580.53	£333.09	£49.98	<b>£1,963.60</b>
<b>£2,458,594.00</b>	<b>£2,579,074.09</b>	<b>Cyfanswm / Total</b>	<b>51,378.04</b>				
<b>Cyfartaledd / Average</b>				<b>£1,580.53</b>	<b>333.09</b>	<b>£50.20</b>	<b>£1,963.82</b>

Ar gyfer anheddau ym Mand D yn unig y mae'r tabl uchod. Os yw eich annedd chi mewn band arall, defnyddiwch y wybodaeth ar yr dde ganfod beth fydd eich bil treth. Amcangyfrif o'r incwm a dderbynnir am bob £1 o Dreth y Cyngor yw'r Dreth Sylfaenol. Mynegir hyn fel "cyfwerth â Band D", gan gymryd i ystyriaeth nifer yr anheddau o fewn pob band, ym mhob ardal gymunedol.

- A** - 6/9fed o daliad Band D yn eich Cymuned
- B** - 7/9fed o daliad Band D yn eich Cymuned
- C** - 8/9fed o daliad Band D yn eich Cymuned
- D** - Y taliad yn eich cymuned a ddangosir yn y tabl
- E** - 11/9fed o daliad Band D yn eich Cymuned
- F** - 13/9fed o daliad Band D yn eich Cymuned
- G** - 15/9fed o daliad Band D yn eich Cymuned
- H** - Dwywaith cyfanswm taliad Band D yn eich Cymuned
- I** - 21/9fed o daliad Band D yn eich Cymuned

# Gostwng eich bil treth

## Gostyngiadau a budd-daliadau

Os ydych angen help neu gyngor ar Gostyngiad Treth y Cyngor neu Fudd-Dâl Tai, gallwch gysylltu â'r Gwasanaeth Asesu Refeniw a Budd-daliadau naill ai e-bostio [budd.daliadau@conwy.gov.uk](mailto:budd.daliadau@conwy.gov.uk) neu ffonio **01492 576491**.

Os ydych eisoes yn cael ostyngiad yn eich bil trwy ddisgownt, nid oes angen gwneud cais arall.

Mae Credyd Pensiwn yn rhoi arian ychwanegol i helpu gyda'ch costau byw os ydych dros oedran [Credyd Pensiwn](#) ac ar incwm isel. Gall Credyd Pensiwn hefyd helpu gyda chostau tai fel rhent daear neu daliadau gwasanaeth.

## Twyll Budd-dâl

Mae twyll budd-dâl yn drosedd, felly os ydych yn gwybod am rywun sy'n twyllo'r system, ffoniwch y llinell dwyll 24 awr am ddim ac yn gyfrinachol ar **0800 854 440** neu ewch i [www.gov.uk/hysbysu twyll budd-daliadau](http://www.gov.uk/hysbysu-twyl-budd-daliadau).

## Gostyngiadau neu Eithriadau

Os ydych yn credu y gallech fod yn gymwys ar gyfer unrhyw ostyngiad neu eithriad ewch i [www.conwy.gov.uk/treth-y-cyngor](http://www.conwy.gov.uk/treth-y-cyngor) neu cysylltwch ag uned Treth y Cyngor ar [trethcyngor@conwy.gov.uk](mailto:trethcyngor@conwy.gov.uk) neu **01492 576607**.

Efallai eich bod yn gymwys i gael disgownt os ydych chi neu rywun sy'n byw gyda chi...



anabledd, ac mae eich cartref wedi'i addasu i ddiwallu eu hanghenion



yn â nam meddyliol difrifol



Yn weithiwr gofal ar gyflog isel, yw'n gweithio o leiaf 24 awr, yn byw yn y man lle darperir y gofal



Yn unigolyn sy'n gofalu am rywun ar fuaddaliadau gwladol (am fwy na 35 awr yr wythnos) nad yw'n wŷr/gwraig iddynt, yn bartner neu'n fab/merch dan 18 oed



yn fyfyrwr llawn amser, yn astudio i fod yn nyrs fyfyrwr, prentis neu'n hyfforddai Hyfforddiant Ieuencid



yn 18 neu'n 19 oed ac yn yr ysgol neu newydd adael



Yn aelod o gymuned grefyddol benodol sy'n cwrdd â meini prawf penodol



Yn y carchar (heblaw am y rheiny sy'n y carchar am beidio talu Treth y Cyngor neu ddirwy)



yn y Lluoedd Arfog ac yn berchen ar Ail Gartref yng Nghymru



yn aros mewn ysbyty, cartref gofal neu ysbyty annibynnol



yn aros mewn hostel neu loches nos



Neu fyw ar eich pen eich hun



Neu os ydych ar incwm isel

**Mae gan Gonwy bwerau dewisol i amrywio gostyngiadau mewn amgylchiadau eithriadol; er enghraifft, ar ôl llifogydd, dan Adran 13a Deddf Cyllid Llywodraeth Leol 1992.**

## Credyd Cynhwysol

Mae'r Adran Gwaith a Phensiynau wedi bod yn cyflwyno'r Gwasanaeth Credyd Cynhwysol Llawn yn genedlaethol ers mis Mai 2016.

Mae gwasanaeth llawn Credyd Cynhwysol bellach yn weithredol drwy Fwrdeistref Sirol Conwy.

Cliciwch ar y ddolen ganlynol am fwy o wybodaeth - [www.conwy.gov.uk/Credydcynhwysol](http://www.conwy.gov.uk/Credydcynhwysol)

Am wybodaeth ynglŷn â sut rydym yn defnyddio eich data ewch i [www.conwy.gov.uk/Hysbysiad](http://www.conwy.gov.uk/Hysbysiad) [Preifatrwydd Treth y Cyngor](#)



Mae nifer o eiddo lle nad oes raid i chi dalu Treth y Cyngor. Maent yn cynnwys eiddo sydd -

- Heb ei ddodrefnu (eithriedig am hyd at 6 mis)
- Yn wag ac yn eiddo i elusen (eithriedig am hyd at 6 mis)
- Yn wag ac yn cael ei atgyweirio neu angen gwaith strwythurol neu addasiadau mawr (eithriedig am hyd at 12 mis)
- Yn wag ac yn aros am brofeb neu lythyrau gweinyddu (a hyd at 6 mis wedyn)
- Wedi'i adael yn wag gan rywun sydd yn y carchar, ysbyty neu gartref gofal preswyl
- Wedi ei adael yn wag gan rywun sydd wedi symud er mwyn darparu neu dderbyn gofal personol
- Wedi'i adael yn wag gan fyfyrwr
- Wedi'i ailfeddiannu
- Yn gyfrifoldeb ymddiriedolwr methdalwr
- Yn wag gan fod eu meddiannaeth wedi'i gwahardd gan y gyfraith
- Yn aros i weinidog crefyddol symud i mewn

**Ond pan fo eiddo wedi bod yn wag am fwy na 6 mis neu wedi'i gategoreiddio fel ail gartref, ni fyddwch yn cael disgownt. Bydd Premiwm Treth y Cyngor o 50% ychwanegol ar Ail Gartrefi ac a 50% premiwm ar gyfer Chartrefi Gwag Hirdymor yn gymwys o 1 Ebrill 2023.**

# BYDDWCH YN DDIGIDOL

Mae Conwy'n moderneiddio

**Wyddoch chi fod Conwy yn cynnig y gwasanaethau Canlynol?**

## E-filiau

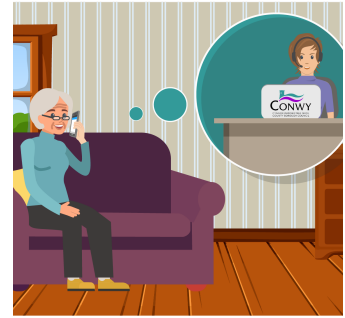
Bellach gall Cyngor Bwrdeistref Sirol Conwy gynnig opsiwn i chi dderbyn eich bil Treth Y Cyngor drwy e-bost yn hytrach na drwy'r post

Ewch i [www.conwy.gov.uk/e-filiau](http://www.conwy.gov.uk/e-filiau) i ddarganfod mwy

## Debyd Uniongyrchol

Debyd Uniongyrchol yw'r ffordd hawsaf o dalu Treth y Cyngor a dyma'r dewis a ffeirir gan fwy na 87% o dalwyr Treth y Cyngor yr Awdurdod!

Ewch i [www.conwy.gov.uk/Debyd-uniongyrchol](http://www.conwy.gov.uk/Debyd-uniongyrchol) i ddarganfod mwy



[www.conwy.gov.uk/treth-y-cyngor](http://www.conwy.gov.uk/treth-y-cyngor)



[trethycyngor@conwy.gov.uk](mailto:trethycyngor@conwy.gov.uk)



01492 576607



**Ffôn Testun:** Deialwch 18001 a rhif y gwasanaeth yr ydych yn dymuno cysylltu â nhw

### Ysgrifennwch atom yn

Blwch Post 1  
Conwy  
LL30 9GN

### Ymwelwch â ni

Coed Pella  
Conwy Road  
Colwyn Bay  
LL29 7AZ



**maethu cymru** | **foster wales**

Conwy



01492 576350



[maethu@conwy.gov.uk](mailto:maethu@conwy.gov.uk)  
[fostering@conwy.gov.uk](mailto:fostering@conwy.gov.uk)



[conwy.maethucymru.llyw.cymru](http://conwy.maethucymru.llyw.cymru)  
[conwy.fosterwales.gov.wales](http://conwy.fosterwales.gov.wales)



  
**CONWY**  
CYNGOR BWRDEISTREF SIROL  
COUNTY BOROUGH COUNCIL