



Cynllun Moderneiddio Ysgolion Cynradd Conwy

Ardal Caerhun a Threfriw

Asesiad Effaith Cludiant

Ionawr 2013

Cynnwys

	Tud.
1 Cyflwyniad	3
1.1 Polisiâu Sylfaenol	3
2 Proffil Cludiant	4
2.1 Proffil Ardal Conwy	4
2.2 Proffil Cludiant Ysgol Conwy	5
2.3 Proffil Ardal Caerhun a Threfriw	5
3 Proffiliau Ysgol	6
3.1 Data Dalgylch	6
3.2 Effaith ar Amser Teithio	9
3.3 Effaith ar Gostau Cludiant	11
3.4 Llwybrau Diogel yn yr Ardal	11
4 Dewisiadau Awdurdod Lleol ar gyfer Newid Strwythurol Asesiad Effaith Cludiant	12
5 Casgliad ac Argymhellion	13
Atodiad 1	14

Cyflwyniad

Mae Cyngor Bwrdeistref Sirol Conwy wedi bod yn cynnal adolygiad manwl o'i ysgolion cynradd yn ystod y tair blynedd ddiwethaf. Cyhoeddwyd 'Strategaeth Moderneiddio Ysgolion Cynradd Conwy' a'r 'Cynllun Gweithredu' yn Hydref 2010; ac fe'u hadolygwyd a'u cytuno gan y Cabinet yn Nhachwedd 2011.

Cytunodd y Cabinet hefyd i:

- i) Ymgynghori ag ardaloedd yn fanwl (asesiad effaith llawn) ar y dewisiadau yn y Cynllun Gweithredu, a
- ii) Chynnal cyfarfodydd rhanddeiliaid gyda'r ardaloedd hynny a nodwyd ar gyfer 'adolygiad mewn dwy flynedd'.

Bydd gwybodaeth allweddol, gan gynnwys asesiadau effaith ar iaith, cydraddoldeb, cludiant, ar yr ardal ac adeiladau addas i'r pwrpas yn cael eu gwneud er mwyn cyfeirio gwerthusiad dewis.

Bydd cyfarfodydd ymgynghori ffurfiol yn cael eu cynnal gyda phob ysgol o fewn ardal adolygiad dechreuol er mwyn cyflwyno'n fanylach y dewisiadau a ystyriwyd ar gyfer pob ardal a chanlyniad y gwerthusiad dewis.

Mae'r ddogfen hon yn ystyried effaith y dewisiadau arfaethedig ar gludiant yn ardal Caerhun a Threfriw.

1.1 Polisïau Sylfaenol

Cludiant

Bydd rhaglen Moderneiddio Ysgolion Cynradd yn cefnogi polisi'r Awdurdod o ddarparu cludiant am ddim i ddisgyblion dan 11 oed, sy'n byw dros ddwy filltir o'u hysgol briodol agosaf.

Darperir cludiant am ddim hefyd i'r disgyblion hynny sy'n cyfarfod meini prawf ychwanegol a restrwyd yn y Polisi Cludiant, sy'n cynnwys: rhesymau meddygol, anghenion a nodwyd o fewn Datganiad o Anghenion Addysgol Arbennig a llwybrau peryglus.

Mae'r polisi llawn ar gael ar ein gwefan www.conwy.gov.uk, yn uniongyrchol gan Wasanaethau Addysg CBS Conwy, neu unrhyw ysgol yn y sir.

I gael mwy o wybodaeth am gludiant cysylltwch â Swyddog Cludiant Addysg ar 01492 575592/575595 sy'n gyfrifol am asesu hawl i gludiant.

Derbyniadau

Bydd y rhaglen Moderneiddio Ysgolion Cynradd yn cefnogi polisi'r Awdurdod o ganiatáu i rieni a disgyblion fynegi eu dymuniad ynghylch derbyn i ysgol o'u dewis.

Mae trefniadau derbyn i ysgol naill ai'n gyfrifoldeb Cyngor Bwrdeistref Sirol Conwy (ysgolion cymunedol neu reoledig gwirfoddol) neu gyrff llywodraethol (ysgolion sylfaen neu gymorthedig gwirfoddol).

Mae polisi Derbyniadau Conwy ar gael yn 'Nogfen Wybodaeth Ysgolion a Gwasanaeth Addysg'. Copïau ar gael ar ein gwefan www.conwy.gov.uk/addysg, neu'n uniongyrchol gan Wasanaethau Addysg CBS Conwy.

Cysylltwch â Gwasanaethau Addysg ar 01492 575011 pe bai gennych ymholiadau ynghylch y Polisi Derbyniadau.

Ysgolion Lleol (Dalgylchoedd)

Bydd rhaglen Moderneiddio Ysgolion Cynradd yn cefnogi polisi'r Awdurdod o bennu ysgolion lleol ar gyfer ardaloedd. Mae gan bob ysgol leol 'ddalgylch' wedi'i ddiffinio. Mae dalgylchoedd yn seiliedig (yn bennaf) ar ffiniau wardiau cymunedol a ddarparwyd gan y Comisiwn Ffiniau. Mae dalgylchoedd yn cael eu mapio ac mae angen eu hadolygu yn achlysurol.

Mewn ardaloedd gwledig, bydd dalgylch yn cynnwys sawl milltir a gall gynnwys un neu fwy o bentrefi a'u hardaloedd amgylchynol. Mewn ardaloedd trefol, gyda dwy neu fwy o ysgolion mewn tref, bydd y dalgylchoedd yn gasgliad o strydoedd.

Proffil Cludiant

2.1 Proffil Ardal Conwy¹

- Mae Conwy yn ganolbwynt cludiant strategol pwysig
- Mae'r ddibyniaeth ar geir yn uchel
- Mae'r defnydd o gludiant cyhoeddus ar gyfer teithio i'r gwaith yn isel
- Mae llawer mwy o bobl yn teithio o'r Fwrdeistref Sirol i fynd i'r gwaith na sy'n teithio i mewn i'r ardal

Mae Bwrdeistref Sirol Conwy yn bwysig fel canolbwynt cysylltiadau cludiant lleol a rhanbarthol mawr - y prif ffyrdd strategol yw traffordd yr A55, cefnffordd yr A470 a rheilffordd arfordir gogledd Cymru. Cefnogir y ffyrdd prifwythiennol hyn gan ffyrdd strategol pwysig eraill megis cefnffyrdd yr A5, A548, A547, A546, A544, A4086 a llinell reilffordd Dyffryn Conwy.

Tabl 1: Dull teithio i'r gwaith

	Conwy County Borough		Wales		England & Wales	
All usual residents aged 16 to 74 in employment	90,093		1,363,615		26,526,336	
Work mainly at or from home	3,637	7.2%	73,140	5.4%	1,422,708	5.4%
Underground, metro, light rail, tram	40	0.1%	1,176	0.1%	1,028,800	3.9%
Train	576	1.1%	27,341	2.0%	1,371,025	5.2%
Bus, minibus or coach	2,179	4.3%	62,903	4.6%	1,949,442	7.3%
Taxi	236	0.5%	6,523	0.5%	137,988	1.5%
Motorcycle, scooter or moped	277	0.6%	7,894	0.6%	214,244	1.8%
Driving a car or van	33,866	67.0%	918,645	67.4%	15,264,527	57.5%
Passenger in a car or van	2,826	5.6%	92,727	6.8%	1,357,280	5.1%
Bicycle	668	1.3%	19,869	1.4%	762,334	2.9%
On foot	5,677	11.3%	145,135	10.6%	2,846,588	11.7%
Other method of travel to work	427	0.9%	8,673	0.6%	171,400	1.6%

Source: 2011 Census (table QS701EW)

Mae 7.2% o boblogaeth weithio Conwy yn gweithio yn bennaf yn, neu o'r cartref. Wrth gymharu'r ffigurau hyn i Gymru ac i Loegr a Chymru mae'r ffigur yn eithaf uchel yn rhannol oherwydd natur wledig nifer o ardaloedd y Fwrdeistref Sirol. Betws-y-Coed gyda 20% yn gweithio o adref yw'r ward gyda'r gyfradd gweithio o adref uchaf, sy'n fwy na dwywaith cyfradd y Fwrdeistref Sirol gyfan. Ward Pensarn yw'r ward gweithio o adref isaf gyda 3.3%

Mae'r ddibyniaeth ar geir i deithio i'r gwaith yn llawer uwch na ffigur Lloegr a Chymru, a thua'r un ffigur ar gyfer Cymru gyfan. Eto, natur wledig yr ardal a diffyg ffyrdd eraill o gludiant yw'r rheswm am hyn. Mae cludiant cyhoeddus cyfrif am y ffigur isel iawn o 6% o deithiau i'r gwaith ar draws Sir Conwy.

¹ Cyfrifiad 2011 – Ystadegau Allweddol – Dull Teithio i'r Gwaith

Mae perchnogaeth ceir yng Nghonwy rhywfaint yn uwch na chyfartaledd Cymru a Lloegr a Chymru, gyda dim ond 21% o gartrefi heb gar. Mewn ardaloedd gwledig, tuag at dde a gorllewin y sir ble yn aml mae llai o gludiant cyhoeddus, mae perchnogaeth ceir yn uwch eto - yn ward Llansannan, dim ond 6.8% o gartrefi sydd heb gar neu fan yn ôl Cyfrifiad 2001. Mae lefelau perchnogaeth ceir ar ei isaf mewn rhannau o Landudno a Bae Colwyn. Yn ward Mostyn nid oes gan 40% o gartrefi gar neu fan. Mae'r ardaloedd hefyd y rhai o'r rhai mwyaf difreintiedig yng Nghonwy yn ôl Mynegai Amddifadedd Lluosog Cymru.

Mae mwy o bobl yn teithio o Gonwy i weithio nag sy'n teithio i'r fwrdeistref sirol - llif net allan o'r sir o tua 4,500 o deithwyr. Felly mae tua 27% o boblogaeth Conwy sy'n gweithio yn teithio o'r sir i weithio. Mae'r rhan fwyaf o'r rhain yn teithio i awdurdodau Cymreig cyfagos (Sir Ddinbych yn arbennig), er yr amcenir bod 1,700 o bobl yn teithio i Loegr i weithio.

2.2 Proffil Cludiant Ysgol Conwy

Ers 1 Chwefror 2011, mae tîm ar y cyd sydd wedi'i leoli yn Sir Ddinbych yn rheoli cludiant ysgol Conwy. Yng Ngorffennaf 2012, roedd Conwy'n darparu cludiant ysgol i 3,425 o ddisgyblion (380 ohonynt yn ddisgyblion ag anghenion dysgu ychwanegol), 24% o'r boblogaeth ysgol gyfan (*prif ffrwd ac addysg amgen*). O'r rhai sy'n cael cludiant, roedd 82% yn cael cludiant am ddim, gyda 7% arall yn talu ffi gostyngiadol, a'r 11% sy'n weddill i gefnogi Anghenion Dysgu Ychwanegol.

Ym mlwyddyn ariannol 2011-12, roedd costau cludiant Conwy yn £689k ar gyfer cynradd, £1.811m ar gyfer uwchradd a £1.237m i rai gydag anghenion dysgu ychwanegol (ADY).

2.3 Proffil Ardal Caerhun a Threfriw

Mae tair ysgol gynradd yn ardal Caerhun a Threfriw - Ysgol Dolgarrog, Ysgol Tal y Bont ac Ysgol Trefriw. Mae'r tair ysgol yn cael eu dosbarthu fel ysgolion cynradd cyfrwng y Gymraeg ac addysgir yr holl ddisgyblion Gymraeg fel iaith gyntaf. Mae Ysgol Dolgarrog ac Ysgol Tal y Bont yn ward Caerhun; mae dalgylch Ysgol Dolgarrog i'r de o'r ward gan gynnwys pentref Dolgarrog a'r Parc Cenedlaethol amgylchynol. Mae dalgylch Ysgol Tal y Bont yn rhan ogleddol ward Caerhun ac yn cynnwys pentrefi Tal y Bont, Ty'n-y-groes, Rowen a Llanbedr-y-cennin. Lleolwyd Ysgol Trefriw yn ward Trefriw sy'n cynnwys Trefriw a'r wlad oddi amgylch. Mae gan y ddwy ward ddosbarthiad trefol/gwledig o 'bentref, pentrefan a phreswylfeydd ynysig'.²

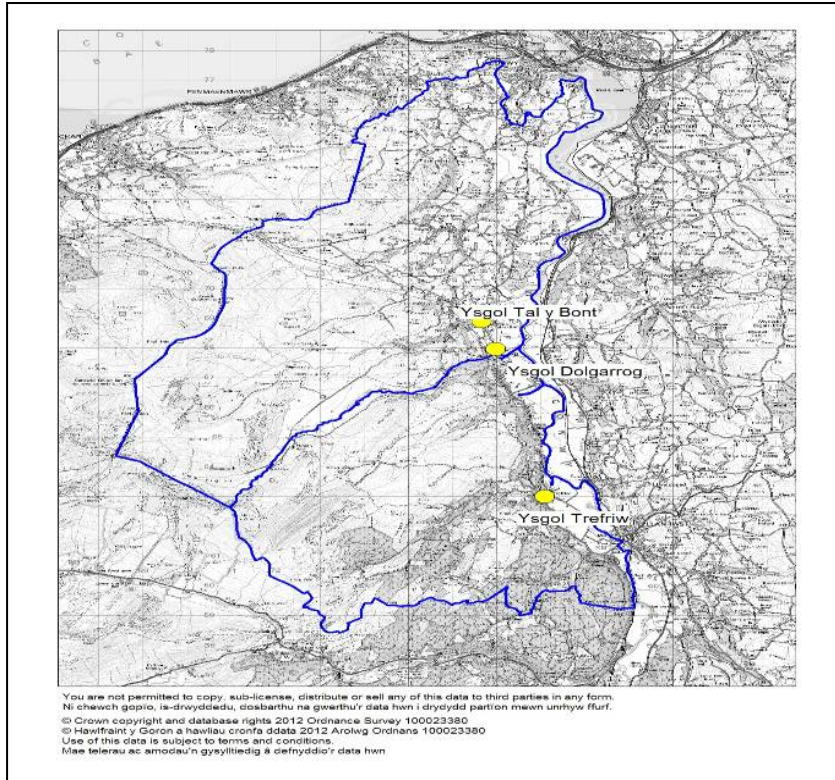
Cyfanswm poblogaeth y ddwy ward yw 3,236³, yn cynnwys canran ychydig yn uwch o bobl hyd at 65 oed na chyfartaledd cymedr Sir Gonwy; a phoblogaeth is o blant 0-15 oed. Poblogaeth dalgylch Ysgol Dolgarrog yw 433 gyda 444 o breswylfeydd o fewn milltir i'r ysgol. Mae 316 o breswylfeydd o fewn milltir i Ysgol Tal y Bont a phoblogaeth dalgylch o 1294. I Ysgol Trefriw poblogaeth y dalgylch yw 824 gyda 385 o breswylfeydd o fewn milltir i'r ysgol.⁴

² Swyddfa Ystadegau Cenedlaethol, Proffil Ardal Leol

³ 2011 Ystadegau Allweddol y Cyfrifiad

⁴ Cyfrifiad 2011 a phwynt Cyfeiriad Swyddfa'r Post

Map 1: Map Ward Caerhun a Threfriw



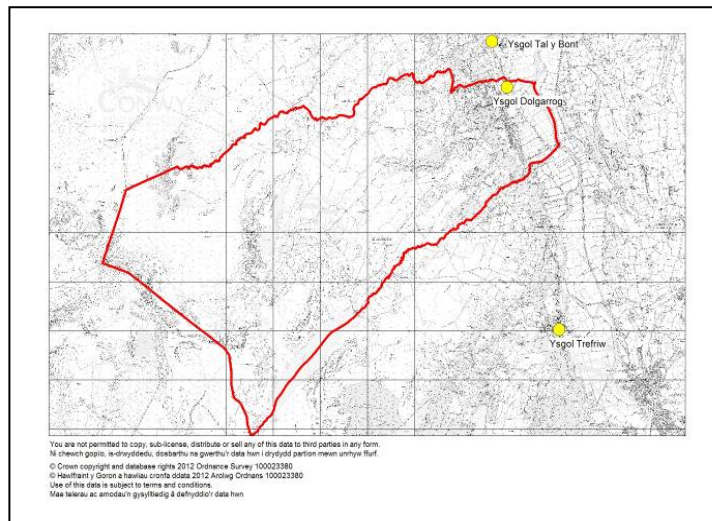
Mae Cynllun Datblygu Lleol Conwy presennol (2007 - 2022) yn dangos y bydd safleoedd tai yn cael eu datblygu yn ardal Caerhun a Threfriw, gyda'r bwriad yn ward Caerhun (yn cynnwys dalgylchoedd Ysgol Dolgarrog ac Ysgol Tal Y Bont) ar gyfer 57 o dai eraill gyda'r potensial am 18 o ddisgyblion cynradd ychwanegol yn cael ei gysylltu â'r tai ychwanegol hyn. Yn ward a dalgylch Trefriw gellid darparu 17 o dai ychwnaegol a allai ddarparu pum disgybl ychwanegol posibl. Mae hyn yn cynnwys dyraniadau tai arfaethedig newydd a safleoedd gyda chaniatâd cynllunio cyfredol.

3 Proffiliau Ysgol

3.1 Data Dalgylch

Ysgol Dolgarrog

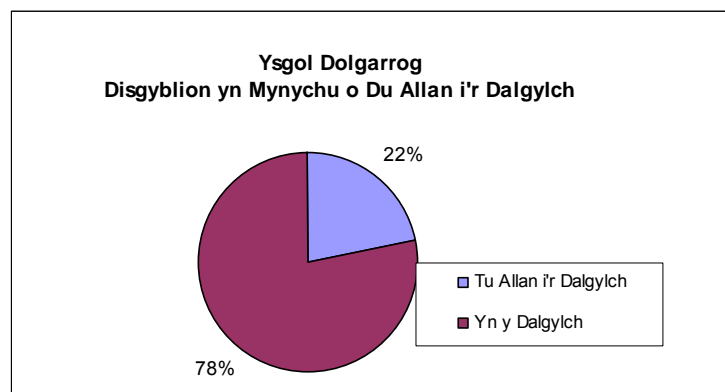
Map 2: Dalgylch Ysgol Dolgarrog



Ysgol gymunedol gynradd cyfrwng y Gymraeg yw Ysgol Dolgarrog i blant 3 - 11 oed. Lleolir yr ysgol yng nghanol pentref Dolgarrog yn Nyffryn Conwy, gan wasanaethu'r pentref a'r dalgylch gwledig.

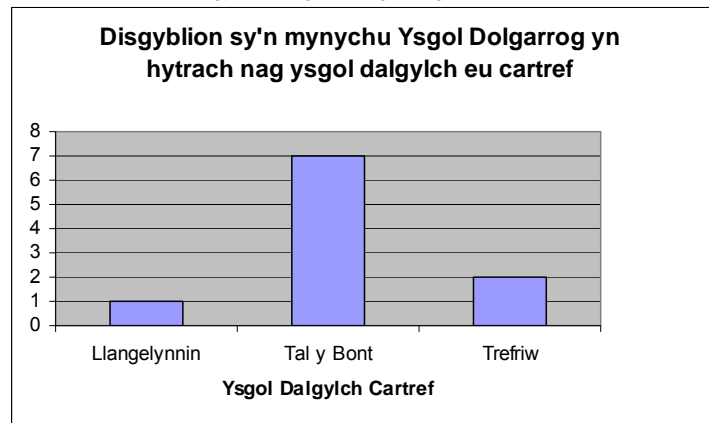
Yn Ionawr 2012 roedd 58 disgybl (gan gynnwys meithrin) yn mynychu Ysgol Dolgarrog. O'r rhain mae 22% o du allan i'r dalgylch yn mynychu Ysgol Dolgarrog.

Siart 1: Proffil 1 Dalgylch Ysgol Dolgarrog



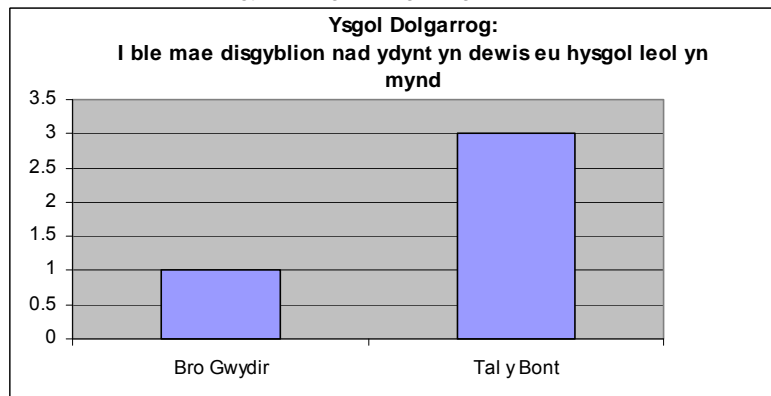
Mae'r mwyafrif o ddisgyblion sy'n mynychu Ysgol Dolgarrog yn dod o du allan i'r dalgylch ac yn byw yn nalgylch Ysgol Tal y Bont, fel y dangosir gan y siart isod.

Siart 2: Proffil 2 Dalgylch Ysgol Dolgarrog



I'r gwrthwyneb, nid yw 9% o ddisgyblion sy'n byw yn nalgylch Ysgol Dolgarrog yn mynychu eu hysgol leol am resymau anhysbys (h.y. nid am resymau ffydd, hyd at ddewis rhieni). Dangosa'r siart isod bod y mwyafrif o ddisgyblion yn mynychu Ysgol Tal Y Bont gydag un yn mynychu Ysgol Bro Gwedir.

Siart 3: Proffil 3 Dalgylch Ysgol Dolgarrog

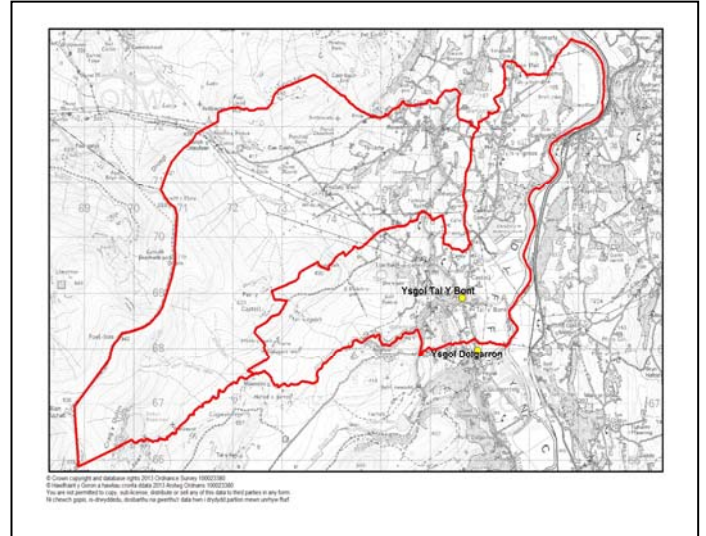


Ysgol Tal y Bont

Lleolwyd Ysgol Tal y Bont ym mhentref Tal y Bont, ac mae'n ysgol gymunedol cyfrwng y Gymraeg i blant 3 - 11 oed. Daw'r disgyblion o'r pentref ei hun a'r ardal wledig amgylchynol.

O Ionawr 2012 roedd 38 o ddisgyblion llawn amser yn Ysgol Tal y Bont a dim disgyblion yn y dosbarth meithrin rhan amser.

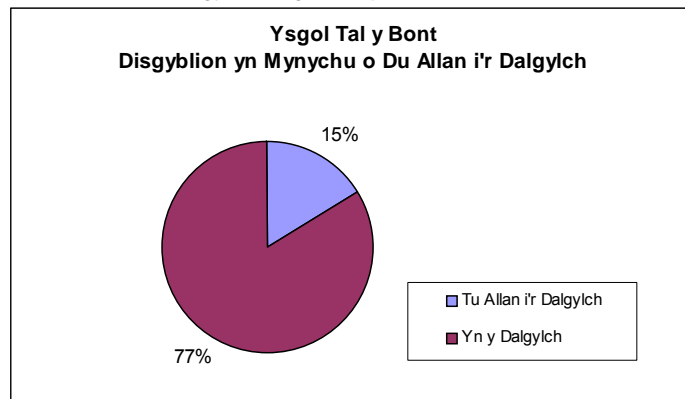
Map 3: Dalgylch Ysgol Tal y Bont a Ysgol Rowen



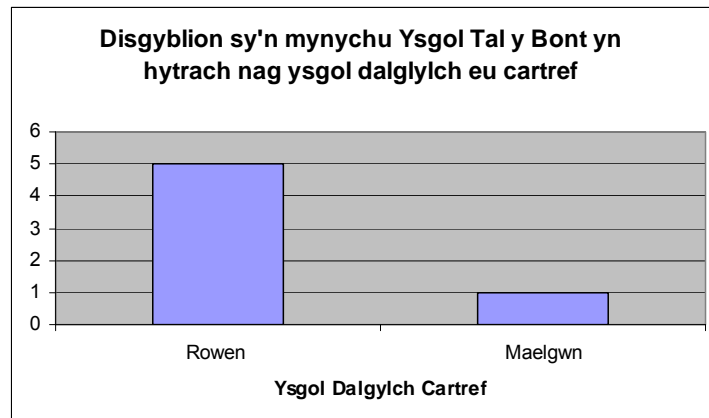
Wrth gymharu cyfeiriadau disgyblion â dalgylch Ysgol Tal y Bont, dangoswyd fod 15% o'r disgyblion yn mynychu o du allan i ddalgylch yr ysgol (gweler siart 4 isod).

Mae'r mwyafrif o'r disgyblion hyn yn byw yn hen nalgylch Ysgol Rowen, a ddangosir yn siart 5.

Siart 4: Proffil 1 Dalgylch Ysgol Tal y Bont

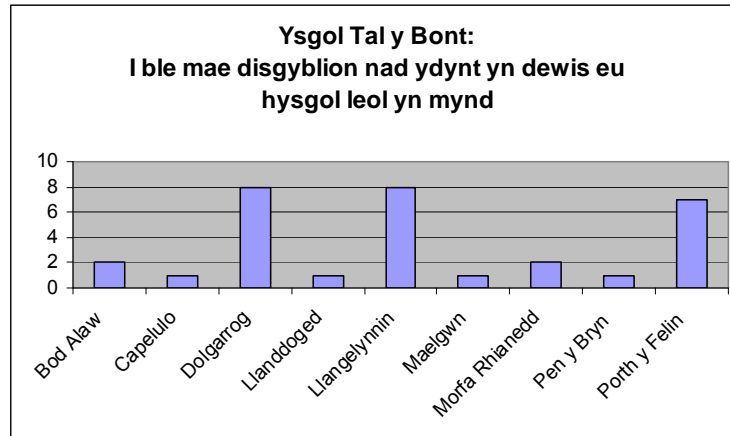


Siart 5: Proffil 2 Dalgylch Ysgol Tal y Bont



Mae 44% o'r disgyblion sy'n byw yn nalgylch Tal y Bont yn dewis peidio mynychu eu hysgol leol. O'r disgyblion hyn yr ysgolion a fynychir yn bennaf yw Ysgol Dolgarrog, Ysgol Llangelynnin ac Ysgol Porth y Felin, yn ogystal ag amrywiol ysgolion eraill ar draws y sir fel y dangosir yn siart 6 isod.

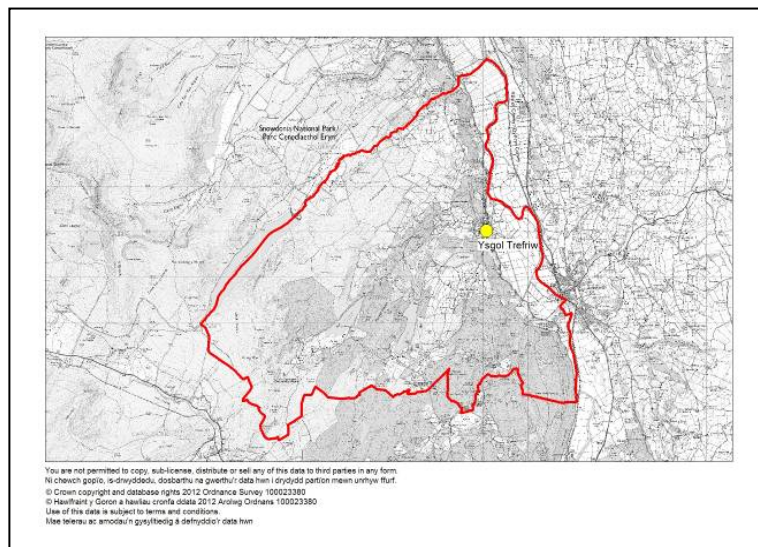
Siart 6: Proffil 3 Dalgylch Ysgol Tal y Bont



Ysgol Trefriw

Lleolir Ysgol Trefriw ar y brif ffordd yng nghanol y pentref. Mae'n ysgol gynradd gymunedol cyfrwng y Gymraeg i ddisgyblion 3 - 11 oed gan wasanaethu plant y pentref, a disgyblion yr ardal wledig amgylchynol.

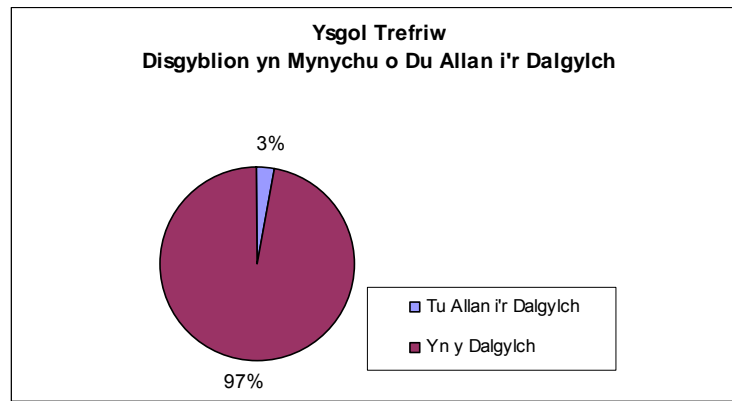
Map 4: Dalgylch Ysgol Trefriw



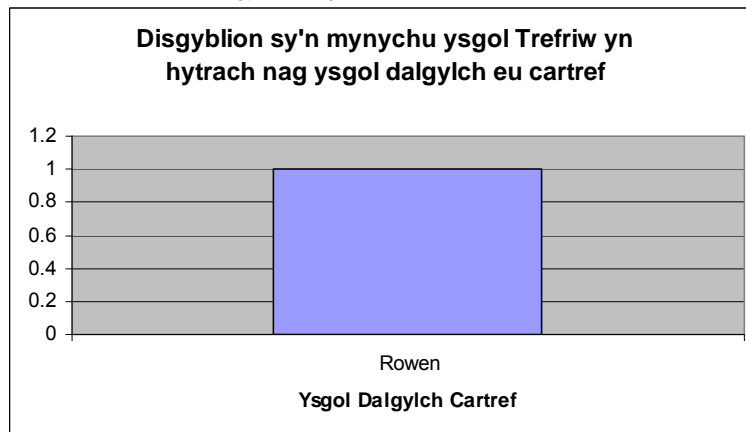
Yn Ionawr 2012 roedd 39 o ddisgyblion yn mynychu Ysgol Trefriw gan gynnwys tri disgybl yn mynychu'r feithrinfa rhan amser.

Dim ond 3% o ddisgyblion Ysgol Trefriw sy'n mynychu o du allan i ddalgylch yr ysgol; mae'r disgyblion hyn yn byw yn hen nalgylch Rowen (gweler siartiau 7 ac 8 isod).

Siart 7: Proffil 1 Dalgylch Ysgol Trefriw

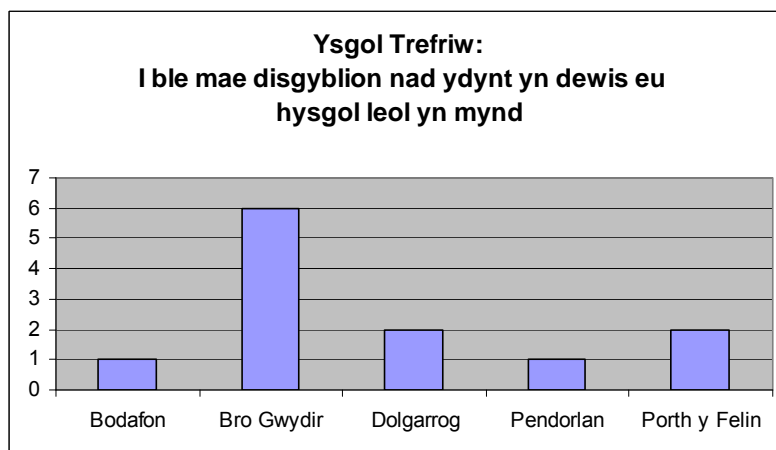


Siart 8: Proffil 2 Dalgylch Ysgol Trefriw



Mae 24% o ddisgyblion yn byw yn nalgylch Trefriw ond yn penderfynu peidio mynychu eu hysgol leol (am resymau heb law crefydd, ac oherwydd dymuniad rhieni); mae'r mwyafrif o'r disgyblion hyn yn mynychu Ysgol Bro Gwedir gydag eraill yn mynychu ysgolion ar draws y sir, fel y dangosir yn siart 9 isod.

Chart 9: Proffil 3 Dalgylch Ysgol Trefriw



3.2 Effaith ar Amser Teithio

Dywed Mesur Teithio Disgybl (Cymru) 2008 nad yw trefniadau teithio'n addas os ydynt 'yn cymryd amser afresymol' Er nad yw'r Mesur yn nodi cyfyngiad amser ar gyfer pob taith, ystyria Gweinidogion Cymru na ddylai amser teithio arferol i ddisgyblion cynradd fod yn fwy na 45 munud ac awr i ddisgyblion uwchradd.

Dewis 1 (cael ei yrru gan y gyrwyr) o fewn 'Strategaeth Moderneiddio Ysgolion Cynradd Conwy - Cynllun Gweithredu', yw cael ysgol ardal newydd ardal ar safle 1 (Ysgol Dolgarrog).

Dewis 2 (dymuniad yr ardal) – cynnal yr ysgolion presennol, gan gadw'r safleoedd ysgol presennol.

Dewis 3 a 4 (dewis amgen – ysgol ardal ar un safle trwy ail fodelu Ysgol Dolgarrog/ysgol ardal ar safleoedd sy'n bodoli.

Er asesu effaith y dewisiadau ar amseroedd teithio i ddisgyblion, mae'r Awdurdod wedi cynnal ymarfer gyda Microsoft Autoroute i ganfod y gwahaniaeth mewn amser teithio o'r:

- lle pellaf yn nalgylch Ysgol Dolgarrog hyd safle Ysgol Dolgarrog;
- lle pellaf yn nalgylch Ysgol Tal y Bont hyd safle Ysgol Tal y Bont;
- lle pellaf yn nalgylch Ysgol Trefriw hyd safle Ysgol Trefriw;
- y lle pellaf o gyfuniad o ddalgylch Ysgol Dolgarrog/Ysgol Tal y Bont/Ysgol Trefriw i safle Ysgol Dolgarrog

Tabl 2: Effaith ar Amser Teithio – Man Pellaf yn Dalgylch

Safle	Cod Post	Dalgylch	Man Pellaf yn y Dalgylch	Pellter Autoroute (Milltiroedd)	Amser teithio (munud) (gyda char)
Ysgol Dolgarrog	LL32 8QE	Dolgarrog	LL32 8SH	1.9	3
Ysgol Tal y Bont	LL32 8QF	Tal y Bont	LL32 8UR	2.1	3
Ysgol Trefriw	LL27 0RX	Trefriw	LL27 0JZ	1.6	3
Ysgol Ardal – safle Ysgol Dolgarrog	LL32 8QE	Dolgarrog/Tal y Bont/Trefriw	LL27 0JB	6.2	12

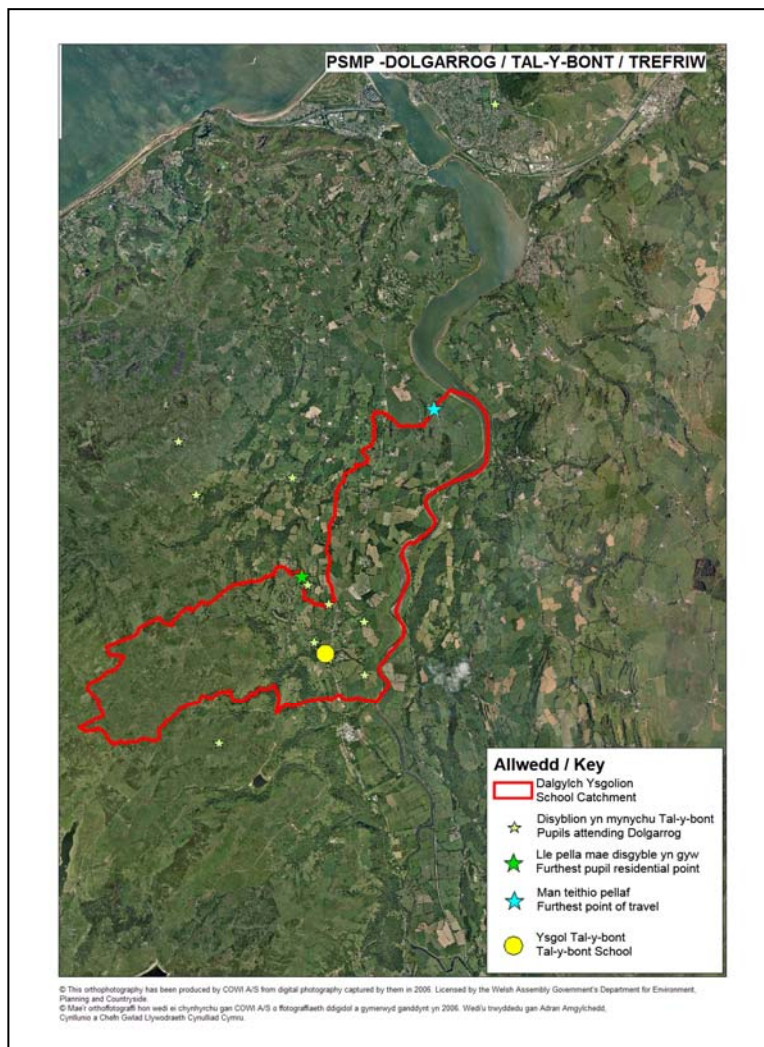
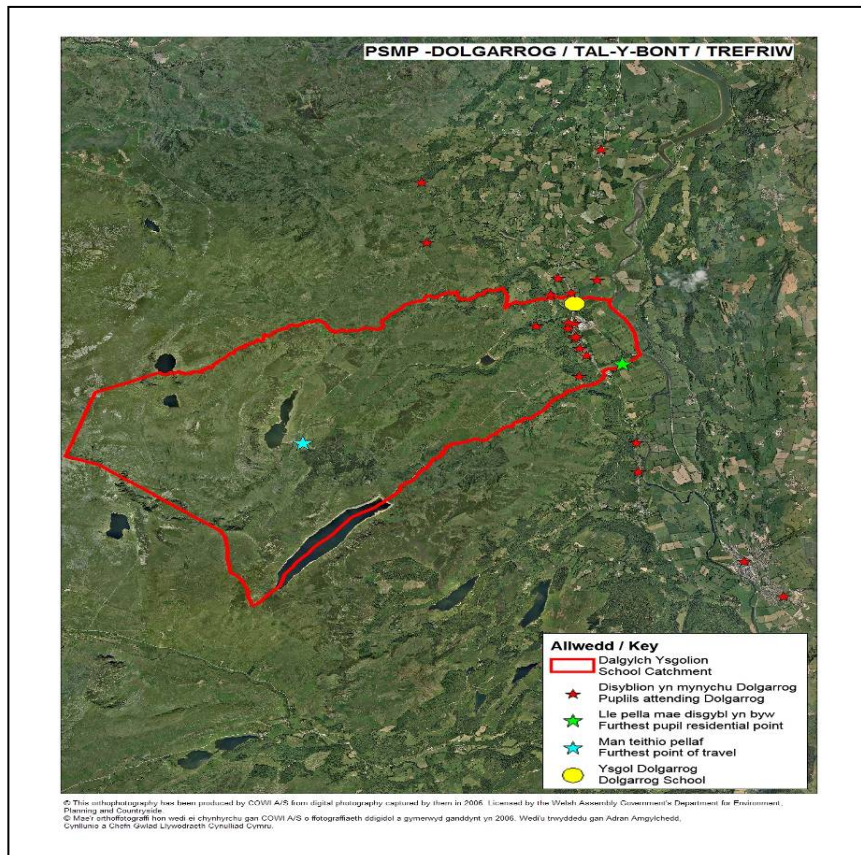
Paratowyd y data yn seiliedig ar y breswylfan bellaf o fewn pob dalgylch; yn bresennol Ysgol Tal y Bont yw'r unig ysgol ble mae rhai disgyblion yn byw dros ddwy filltir o'u hysgol briodol agosaf ac felly gyda hawl i gludiant ysgol am ddim. Mae hyn oherwydd bod Ysgol Rowen wedi cau a'r mwyafrif o'i disgyblion wedi trosglwyddo i Ysgol Tal y Bont.

Pe bai ysgol ardal ar safle Ysgol Dolgarrog a chyfuno dalgylchoedd y tair ysgol sy'n bodoli byddai peth effaith ar amser teithio i rai disgyblion. Y pellter mwyaf fyddai'n rhaid ei deithio fyddai 6.2 milltir ac yn yr achos hwn mae'n debygol y byddai gan nifer o ddisgyblion hawl i gludiant ysgol am ddim.

Mae'r mapiau isod yn dangos dalgylchoedd pob ysgol gyda'r ysgolion a'u disgyblion yn cael eu plotio gan roi syniad o ble mae disgyblion yn byw mewn perthynas â'u hysgol. Mae disgyblion yn bennaf, yn tueddu i fyw yn gymharol agos i'w hysgol, gyda rhai yn byw mewn rhannau mwy gwledig o'r dalgylch. Mae dosbarthiad disgyblion ar fap Ysgol Tal y Bont yn adlewyrchu'r ffaith fod cyn ddisgyblion Ysgol Rowen nawr yn mynychu'r ysgol.

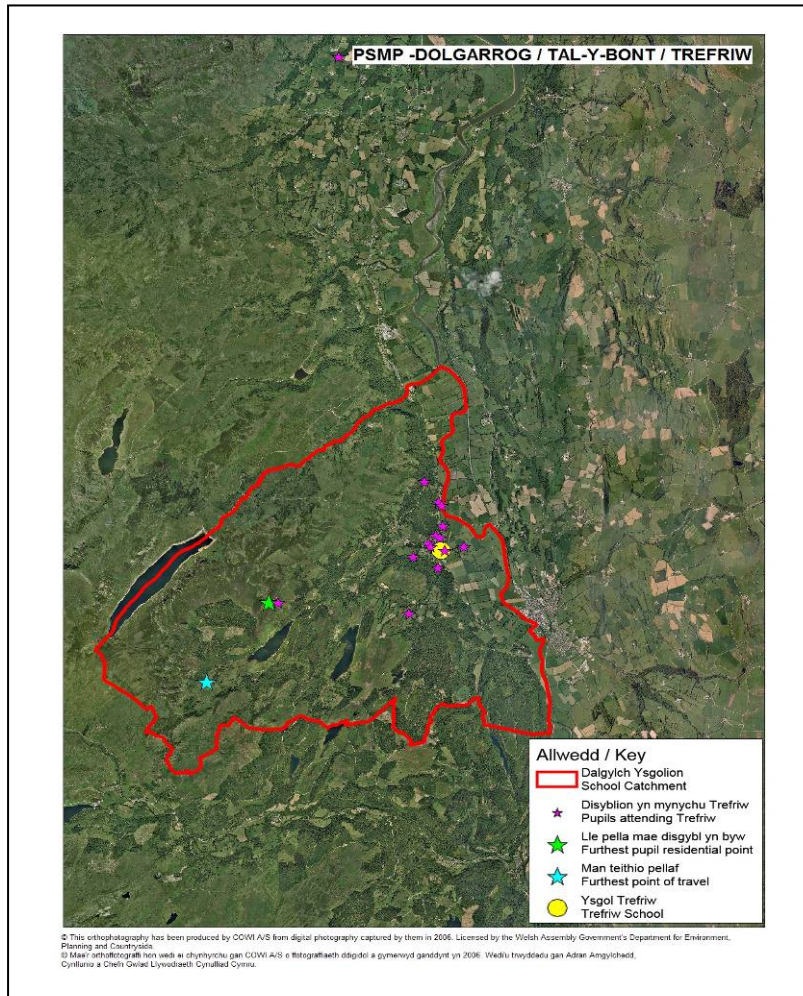
Ar bob map mae seren las sy'n nodi'r man teithio pellaf o fewn pob dalgylch, cyfrifwyd y pellter o'r pwynt hwn ac mae i'w gael yn nhabl 2 uchod.

Map 3 – Dalgylch Ysgol Dolgarrog yn dangos pwyntiau preswyl disgyblion Dolgarrog



Map 4 – Dalgylch Ysgol Tal y Bont yn dangos pwyntiau preswyl disgyblion Tal y Bont

Map 5 – Dalgylch Ysgol Trefriw yn dangos pwyntiau preswyl disgyblion Trefriw



3.3 Effaith ar Gostau Cludiant

Mae'r ymarfer yn 3.2 yn dangos y bydd y pellter o fan preswyl pellaf dalgylch Ysgol Dolgarrog/Ysgol Tal y Bont/Ysgol Trefriw i safle Ysgol Dolgarrog yn 6.2 milltir.

Felly, gan gymryd i ystyriaeth y dystiolaeth yn 3.2 ac yn seiliedig ar y dybiaeth bod pob disgybl sy'n mynychu ysgolion yn yr ardal yn bresennol yn mynychu'r ysgol newydd (heb gynnwys disgyblion sy'n cael cludiant i gyfarfod anghenion dysgu ychwanegol), rhagwelir y bydd peth cost cludiant ychwanegol i'w ystyried.

Yn bresennol mae wyth disgybl sy'n cael cludiant am ddim i Ysgol Trefriw, ar y sail eu bod yn byw ar 'Lwybrau Peryglus'. Nid yw'r costau cludiant presennol yn syml oherwydd bod y cytundeb yn cludo rhai brodyr a chwiorydd i Ysgol Dyffryn Conwy er mwyn arbed costau. Pe bai Dewis 1 (adeiladu ysgol ardal newydd ar safle Dolgarrog) neu Ddewis 3 (ysgol ardal ar un safle trwy ail fodelu Ysgol Dolgarrog) yn mynd yn ei flaen ni fyddai'r disgyblion hyn yn mynd yn yr un cyfeiriad â'u brodyr/chwiorydd hŷn sy'n mynd i Ysgol Dyffryn Conwy gan olygu y bydd llai o ddisgyblion yn teithio pellter pellach a byddai angen mwy o gytundebau ar gyfer disgyblion uwchradd sy'n byw yn yr un cyfeiriad. Gallai hyn arwain at gynnydd posibl mewn cost o tua £30 y dydd.

Os bydd dewis 1 neu 3 yn mynd yn ei flaen, efallai y bydd rhai disgyblion sy'n bresennol yn mynychu Ysgol Trefriw yn penderfynu mynychu Ysgol Bro Gwydir, Llanrwst oherwydd i rai disgyblion, byddai'n nes na Dolgarrog. Pe bai hyn, byddai brodyr a chwiorydd oed cynradd ac uwchradd yn teithio yn yr un cyfeiriad gan olygu y gellid rhannu cytundebau ac ni fyddai'r pellter teithio mor bell. Gallai hyn arwain at godiad o tua £20 y dydd yn y costau presennol.

Yn seiliedig ar y disgyblion presennol yn Ysgol Tal y Bont byddai lleiafswm os o gwbl o newid mewn costau cludiant pe bai ysgol ardal ar safle Ysgol Dolgarrog (dewis 1 a 3). Yr unig ddisgyblion sy'n bresennol sy'n cael cludiant am ddim i Ysgol Tal y Bont yw'r rhai a drosglwyddodd o Ysgol Rowen pan gaeodd; a byddai hyn yn parhau gyda phob dewis.

Gyda dewis 2 (cynnal yr ysgolion presennol) a dewis 4 (ysgol ardal ar safleoedd sy'n bodoli) ni fyddai dim effaith ar gostau cludiant gan na fyddai newid mewn lleoliad ysgol i unrhyw ddisgybl.

Ni ddylai effeithio ar gost yn nhermau darpariaeth Anghenion Dysgu Ychwanegol, gan nad oes gan yr un ysgol bresennol ddarpariaeth ADY ar eu safle.

Yn bresennol mae gan Ysgol Dolgarrog uned iaith Gymraeg sy'n cael ei redeg gan yr Athrawon Bro. Pe bai ysgol ardal ar y safle byddai'r ddarpariaeth hon yn cael ei symud i rywle arall yn y sir; yn yr achos hwn efallai y bydd cyfle i wneud arbedion mewn costau cludiant o gofio nad yw'r mwyafrif o ddisgyblion sy'n mynychu'r Uned Iaith Gymraeg yn byw yn yr ardal ac yn cael eu cludo i'r ysgol i'r ddarpariaeth.

3.4 Llwybrau Diogel yn yr Ardal

Yn bresennol nid oes cynllun 'llwybrau diogel i ysgolion' yn Nolgarrog, Tal y Bont na Threfriw. O dan Gynllun Llwybrau Diogel fe wnaed cais am groesfa yn Nhrefriw yn 2012, ond ni ddigwyddodd.

4. Dewisiadau Awdurdod Lleol ar gyfer Newid Strwythurol Asesiad Effaith Cludiant

Ardal	Ysgol	Band Ymgynghori	Dewis (1) cael ei yrru gan y gyrwyr	Dymuniad yr ardal Dewis (2)	Dewis Amgen (3)	Dewis Amgen (4)
Ardal Caerhun a Threfriw	Dolgarrog Tal y Bont Trefriw	A	Codi ysgol ardal newydd ar safle 1 (Dolgarrog)	Cynnal yr ysgolion presennol	Ysgol ardal ar 1 safle trwy ail fodelu Ysgol Dolgarrog	Ysgol ardal ar 3 safle sy'n bodoli

5 – Cytuno'n gryf / Gwelliant

4 - Cytuno / Peth gwelliant

3 – Nac yn cytuno nag anghytuno / Dim newid

2 – Anghytuno / Ychydig yn waeth

1 – Anghytuno'n gryf / Gwaeth

Mesur	Dewis 1	Dewis 2	Dewis 3	Dewis 4
	Codi ysgol ardal newydd ar safle 1	Cynnal yr ysgolion presennol	Ysgol ardal ar 1 safle trwy ail fodelu Ysgol Dolgarrog	Ysgol ardal ar 3 safle sy'n bodoli
Effaith ar amser teithio	2	3	2	3
Effaith ar gostau cludiant	2	3	2	3
Llwybrau diogel yn yr ardal	3	3	3	3
Sgôr Cyfartaledd	2	3	2	3

4. Casgliad ac Argymhellion

Ar sail yr Asesiad Effaith Cludiant cyffredinol, y canfyddiadau yw bod dewis 2 a 4 yn gyfartal yn eu canlyniad, ac ni fyddent yn darparu dim newid i'r trefniadau presennol neu amser teithio.

Fodd bynnag, yn achos dewis 1 – ysgol ardal newydd ar safle Ysgol Dolgarrog, neu ddewis 3 – ysgol ardal ar un safle trwy ail fodelu Ysgol Dolgarrog, mae'n debyg y byddai cynnydd mewn amseroedd teithio i rai disgyblion. I rai sy'n byw'n bresennol yn nalgylch Ysgol Trefriw mae gan y daith ddyddiol i'r ysgol y potensial i gynyddu o 1.6 milltir i 6.2 milltir ar y mwyaf. Fodd bynnag, bydd gan nifer o'r disgyblion hyn hawl i gludiant cartref i'r ysgol am ddim gan eu bod yn byw dros ddwy filltir o'u hysgol briodol agosaf.

Gan gymryd hyn i ystyriaeth, rhagwelir y gallai fod yna gost cludo disgyblion ychwanegol pe bai dewis 1 neu 3 yn eu dewis. I ddisgyblion sy'n bresennol yn Ysgol Trefriw mae'r potensial o gynydd yn y gost o hyd at £30 y dydd gan y byddai disgyblion yn teithio ymhellach a byddai'n rhaid cael tacsï gwahanol i'w brodyr a chwiorydd sy'n bresennol yn parhau i fynd ymlaen i Ysgol Dyffryn Conwy.

Pe bai'r disgyblion hyn yn penderfynu symud i Ysgol Bro Gwydir gan y byddai'n nes na Dolgarrog, byddai cynnydd o hyd at £20 y dydd, ac er y byddent yn teithio ychydig ymhellach mae'r potensial iddynt rannu gyda brodyr/chwiorydd hyn sy'n mynychu Ysgol Dyffryn Conwy.

I ddisgyblion presennol Ysgol Tal y Bont ni fyddai fawr neu ddim newid mewn cost cludiant ar gyfer yr holl ddewisiadau, gan mai ond y disgyblion a drosglwyddodd o Ysgol Rowen sy'n cael cludiant am ddim yn bresennol ac mae hyn yn annhebygol o newid pe bai unrhyw ddewis yn mynd yn ei flaen.

Mae'n bwysig nodi nad yw costau cludiant yn syml ac yn amodol i newid. Bydd maint y cerbyd sydd ei angen, a faint o ddisgyblion sy'n teithio'n yn effeithio ar gost rhai cytundebau. Mae hefyd yn anodd amcanu prisiau wrth i bob cytundeb fynd allan ar dendr ac mae'n dibynnu ar ble mae'r gweithredydd wedi'i leoli.

CMYC Aseiad Effaith Cludiant

(Ar gyfer pob dewis o fewn ardal)

Amlinelliad ar gyfer Pob Aseiad:

Bydd angen ystyried y canlynol ar gyfer pob dewis o fewn ardal – mae'r anghenraid hwn wedi'i gynnwys yn y cyfarwyddiadau isod.

Ardal	Ysgolion	Band Ymgynghori	Dewis (1) yn cael ei yrru gan y gyrwyr	Dewis (2) a ddymunir gan yr ardal	Dewis (3)
e.e.	Ysgol 1 Ysgol 2	A	Un ysgol ar un safle	Cynnal yr ysgolion presennol	Ysgol ar y ddau safle sy'n bodoli

Sylwer – Nid yw'r aseiad yn cynnwys effaith ar:

- *dros glwyddo trwy greu ysgol ardal ar safleoedd lluosog, gan mai penderfyniad y corff llywodraethol fyddai trefniadau ar draws safleoedd*
- *disgyblion ADY yn cael cludiant, gan fod y meini prawf yn seiliedig ar anghenion ychwanegol disgyblion yn hytrach na phellter o'r ysgol.*

1. Effaith ar Amser Teithio

Ni fydd amser teithio i ddisgyblion cynradd yn fwy na 45 munud un ffordd. Mae hyn yn cyfeirio at 'amser gyrru' ac nid yw'n cynnwys cerdded na reidio beic.

Yn seiliedig ar y diffiniad uchod, byddai'r tasgau canlynol yn cael eu gwneud.

Cynnal yr ysgolion presennol / Ysgol ardal ar y safleoedd sy'n bodoli – ar gyfer pob ysgol yn yr ardal:

- Gan ddefnyddio system GIS MapInfo, nodi'r lle pellaf (cod post) o'r dalgylch sy'n bodoli i'r ysgol sy'n bodoli.
- Gan ddefnyddio Microsoft Autoroute cyfrifo'r pellter ac amser teithio'r llwybr byrraf a mwyaf diogel i safle'r ysgol sy'n bodoli o'r lle pellaf
- Gan ddefnyddio system GIS MapInfo, nodi'r **breswylfan** bellaf (cost post) o'r dalgylch sy'n bodoli i'r ysgol sy'n bodoli.
- Gan ddefnyddio Microsoft Autoroute cyfrifo'r pellter a'r amser teithio ar y llwybr byrraf a mwyaf diogel i safle'r ysgol sy'n bodoli o'r breswylfan bellaf
- Ail adrodd ar gyfer yr ysgolion cyfredol/safleoedd sy'n bodoli.
- Cofnodi'r data (fel delwedd weledol) ar y daflen GIS MapInfo ac argraffu ar gyfer dalgylch pob ysgol.

Ysgol ardal ar un safle trwy ail fodelu safle sy'n bodoli / adeiladu ysgol ardal ar safle sy'n bodoli:

(Yn achos ardal Caerhun a Threfriw ni fydd y dalgylch yn newid)

- Gan ddefnyddio system GIS MapInfo, nodi'r lle pellaf (cod post) o'r dalgylch i safle'r ysgol ardal.
- Gan ddefnyddio Microsoft Autoroute cyfrifo'r pellter ac amser teithio'r llwybr byrraf a mwyaf diogel i'r ysgol ardal.
- Gan ddefnyddio system GIS MapInfo, nodi'r **breswylfan** bellaf (cost post) o'r dalgylch i safle'r ysgol ardal.
- Gan ddefnyddio Microsoft Autoroute cyfrifo'r pellter a'r amser teithio ar y llwybr byrraf a mwyaf diogel i safle'r ysgol ardal o'r breswylfan bellaf

- Cofnodi'r data (fel delwedd weledol) ar y daflen GIS MapInfo ac argraffu ar gyfer y dalgylch adolygedig.

2. Effaith ar Nifer Disgyblion Sy'n cael Cludiant a Chostau

Yn seiliedig ar y dybiaeth y bydd pob disgybl sy'n bresennol yn mynychu ysgolion o fewn ardal yn mynychu'r ysgol newydd, a heb gynnwys disgyblion sy'n cael cludiant i gyfarfod eu hanghenion dysgu ychwanegol.

Bydd yr ymarfer yn darparu cymhariaeth o niferoedd a chost; y sefyllfa bresennol wedi'i gymharu â newidiadau strwythurol.

2.1 Cynnal yr Ysgolion Presennol / Ysgol Ardal ar Safleoedd sy'n Bodoli – ar gyfer pob ysgol yn yr ardal:

- Ar gyfer pob ysgol, defnyddio system Capita ONE i ganfod y nifer presennol o ddisgyblion sy'n cael cludiant am ddim.
- Tynnu'r rhai sy'n cael cludiant i gyfarfod angen dysgu ychwanegol.
- Nodi'r gost fesul ysgol (*Priffyrdd ac Isadeiledd*)
- Cofnodi'r wybodaeth ar dempled a ddarparwyd.

Wrth ddefnyddio'r dull hwn (yn arbennig mewn ardaloedd trefol), yn gyntaf:

- Cymryd y dalgylch a phlotio'r disgyblion yn ôl eu cod post.
- Nodi'r lle pellaf (cod post) o'r dalgylch i safle'r ysgol bresennol.
- Gan ddefnyddio Microsoft Autoroute cyfrifo'r pellter i'r ysgol bresennol.
- Ar system Capita ONE 'TEST', canfod disgybl gyda'r un cod post â'r pwynt(iau) pellaf (*os nad oes un ar y system, creu disgybl dros dro*), a chyfrifo'r pellter i'r ysgol bresennol ac unrhyw sefyllfa safle ysgol posibl.
- Os nad yw'r disgybl hwn dros ddwy filltir, yna gallwn ddweud nad oes newid i'r trefniadau 'cynnal yr ysgol bresennol' ac mae'r asesiad yn dod i ben yn y fan yma.
- Os dros ddwy filltir, parhau gyda'r asesiad isod:

2.2 Ysgol Ardal ar un Safle trwy Ail Fodelu Safle sy'n Bodoli/ Adeilad Ysgol Ardal Newydd ar Safle sy'n Bodoli:

- O systemau ysgol SIMS.net, argraffu rhestr o god post pob disgybl sy'n mynychu pob ysgol yn yr ardal dan adolygiad (heb gynnwys y disgyblion hynny sy'n cael cludiant ADY). Ei roi ar Excel a threfnu i 'guddio' cod post dyblyg (*rheolwr y cynllun / MIS*).
- Ar system Capita ONE 'TEST', canfod y disgyblion sydd â'r un cod post â'r daenlen Excel (*os nad oes disgyblion ar y system, creu disgyblion dros dro*), a chyfrifo'r pellter i'r safle ysgol sy'n bodoli.
- Datguddio'r cod post dyblyg a thicio os dros ddwy filltir - gan benderfynu'r disgyblion sydd nawr â hawl posibl.
- Nodi cost cludo'r disgyblion sydd â hawl (*Amgylchedd, Ffyrdd ac Adnoddau*)
- Cofnodi'r wybodaeth ar y templed a ddarparwyd.

Gwaith i'w wneud gan y Gwasanaeth Amgylchedd, Ffyrdd ac Adnoddau
(*mewn perthynas â 2.2 a 2.3*)

Ar gyfer yr asesiad hwn, mae angen elfen cost gan y Gwasanaeth Amgylchedd, Ffyrdd ac Adnoddau. Pan gyfeirir ato, bydd yn cynnwys:

- ystyried y clystyrau ar gyfer unrhyw ddisgybl newydd sydd angen cludiant ac ar gyfer pob clwstwr:
 - ystyried pa gerbyd a llwybr sydd fwyaf addas
 - defnyddio'r llwybr
 - gweithio allan y gost fesul clwstwr;
- adio costau'r clwstwr ynghyd i roi adroddiad fesul dewis (e.e. 2.3)