



Ymgynghoriad
Ar Gyfuno Arfaethedig

Ysgol Dolgarrog, Ysgol Tal y Bont ac Ysgol Trefriw

Caerhun a Threfriw, Conwy

Cynnwys

		Tudalen
1	Disgrifiad a Manteision y Cynnig	3
1.1	Y Cynnig i Gyfuno'r Ddwy Ysgol sy'n Bodoli	4
2	Manylion yr Ysgolion a Effeithiwyd	6
2.1	Ysgol Dolgarrog	7
2.2	Ysgol Tal y Bont	7
2.3	Ysgol Trefriw	8
2.4	Effaith ar Staff	10
2.5	Trefniadau Derbyn	10
2.6	Dalgylch	10
3	Ansawdd a Safonau mewn Addysg	10
3.1	Cwricwlwm	10
3.2	Arolygon ESTYN	11
4	Cyllid	12
5	Cyflwr Adeiladau Ysgol	12
6	Effaith ar yr Ardal	13
7	Effaith ar Gludiant	14
8	Effaith ar Iaith	14
9	Effaith ar Gydraddoldeb	16
10	Ymgynghori	19
	Ffurflen Adborth	21

1. Disgrifiad a Manteision y Cynnig

Trwy ei Raglen Moderneiddio Ysgolion Cynradd bu Cyngor Bwrdeistref Sirol Conwy yn adolygu niferoedd y disgyblion presennol, cydraddoldeb ariannu i ddisgyblion ac addasrwydd pwrpas yr adeiladau ysgol presennol trwy'r Awdurdod. Bu'r Awdurdod Lleol yn trafod gyda rhieni, llywodraethwyr, staff a thrigolion er mwyn esbonio'r sefyllfa bresennol ac mae'n cynnig sefydlu ysgol gymunedol gynradd newydd yn ardal Caerhun a Threfriw. Ystyrir y cynnig yn angenrheidiol ar gyfer yr ysgolion hyn oherwydd bod nifer y disgyblion yn yr ardal yn gostwng, y gost gynyddol fesul disgybl a'r angen am adeiladau cynaliadwy ac adnoddau i ddarparu addysg 21 ganrif yn y dyfodol.

Bydd yr ysgol newydd yn cael ei sefydlu trwy gyfuno Ysgol Dolgarrog, Ysgol Tal y Bont ac Ysgol Trefriw gydag ysgol newydd wedi'i hadeiladu ar safle presennol Ysgol Dolgarrog. Bydd yr ysgol newydd yn cael ei hadeiladu a'i datblygu trwy raglen grant Ysgolion 21 Ganrif Llywodraeth Cymru er mwyn cynnwys yr holl ddisgyblion o'r ysgolion presennol ac Ardal Caerhun. Pwrpas yr ymgynghoriad hwn yw canfod barn y trigolion, defnyddwyr posibl a rhanddeiliad pwysig eraill.

Mae'r ymgynghoriad ar y sail, pe bai'n cael ei gytuno, y bydd yr ysgol newydd yn agor ym Medi 2017. Bydd ar gynigion a ddygwyd ymlaen gan yr Awdurdod Lleol sy'n cynnal angen penderfyniad gan Weithredol yr Awdurdod Lleol ymhob achos; gan olygu y bydd unrhyw wrthwynebiad ffurfiol a geir trwy'r broses statudol yn cael ei ystyried a'i benderfynu gan Gabinet Cyngor Bwrdeistref Sirol Conwy. Dim ond gwrthwynebiad awdurdod lleol fydd yn sbarduno cymeradwyaeth Gweinidogion Cymru os nad yr awdurdod lleol yw'r cynigiwr.

Ceir rhestrir y rhai yr ymgynghorwyd â hwy isod:

Enw/sefydliad
Rhieni, athrawon a staff Ysgol Trefriw, Tal y Bont ac Ysgol Dolgarrog
Llywodraethwyr Ysgol Trefriw, Ysgol Tal y Bont, ac Ysgol Dolgarrog
Pennaeth a llywodraethwyr Ysgol Bro Gwydir, Ysgol Eglwysbach ac Ysgol Llangelynnin
Yr Eglwys yng Nghymru Esgobaeth Bangor ac Esgobaeth Gatholig Wrecsam
Gwasanaethau Addysg Cyngor Sir Ddinbych
Gwasanaethau Addysg Cyngor Sir Gwynedd
Gweinidog Cymru dros Addysg a Sgiliau
Adran Rheoli ac Effeithioldeb Ysgolion Llywodraeth Cymru
Aelod y Cynulliad a'r Aelod Seneddol sy'n cynrychioli'r ardal sy'n amodol i'r cynigion
Cynghorwyr Lleol Conwy ar gyfer wardiau Caerhun a Threfriw
Cynghorau Cymuned: Caerhun, Dolgarrog, Trefriw
Estyn
Undebau athrawon a staff

GwE
Taith
Comisiynydd Heddlu a Throsedd Gogledd Cymru
PPPI Conwy
Dechrau'n Deg Conwy

Cynhelir yr ymgynghoriad yn ystod y cyfnod 28 Medi hyd 9 Tachwedd 2015.

Fel rhan o'r ymgynghoriad bydd y sesiwn yn cael ei gynnal -

- Dydd Mawrth 13^{eg} Hydref, 3yp–4.30yp – Ysgol Tal y Bont
- Dydd Llun 19^{eg} Hydref, 2.30yp-4yp – Ysgol Trefriw
- Dydd Mawrth 20^{fed} Hydref, 3yp-4.30yp – Ysgol Dolgarrog

Bydd swyddogion o Wasanaethau Addysg y Cyngor yna ateb unrhyw cwestiynau.

Bydd adroddiad ar ganlyniad yr ymgynghoriad yn cael ei gyflwyno i Gabinet y Cyngor yn Nhachwedd 2015.

Hoffem gael eich barn ar y cynnig hwn ac rydym wedi cynnig ffyrdd y gallwch wneud hyn ar ddiwedd y ddogfen hon.

1.1 Y Cynnig i Gyfuno'r Tair Ysgol sy'n Bodoli

Fel rhan o Raglen Moderneiddio Ysgolion Cynradd, bu Gwasanaethau Addysg Conwy yn ymgynghori â rhieni, staff, llywodraethwyr, disgyblion ac ardal ehangach Ysgol Trefriw, Tal y Bont, ac Ysgol Dolgarrog. Yn ystod 2013 casglwyd gwybodaeth allweddol i gefnogi llenwi asesiadau effaith ar iaith, yr ardal, cludiant, cydraddoldeb ac adeiladau 'addas i'r pwrpas' a chynhaliwyd a llenwyd gwerthusiad dewis gan Wasanaethau Addysg Conwy.

Ystyriodd pob Aseiad Effaith a Gwerthusiad Dewis bedwar dewis ar gyfer yr Ardal, sef;

- ysgol ardal newydd ar safle Dolgarrog
- cynnal yr ysgolion presennol
- ysgol ardal trwy ail fodelu Ysgol Dolgarrog
- ysgol ardal ar y safleoedd sy'n bodoli.

Ymgynghorodd Gwasanaethau Addysg gyda'r ysgol, disgyblion a'r ardal er mwyn trafod y dewisiadau ar gyfer Ardal Caerhun. Edrychodd y gwerthusiad dewis ar amrywiol effeithiau pob dewis, adborth o weithdai gyda disgyblion y tair ysgol yn Ionawr 2013 ac adborth yr ardal ar y Strategaeth a'r Cynllun Gweithredu Cyswllt.

Mae yna broblemau addasrwydd a chyflwr yn y tair ysgol gyda gosodiadau cegin hen ffasiwn, effeithlonrwydd ynni gwael, nid yn cyfarfod y safonau Bwletin Adeiladu angenrheidiol ar gyfer ysgolion 21 ganrif, toiledau ac adnoddau hylendid hen-ffasiwn a gofod addysgu adnoddol cyfyng. Oherwydd y problemau hyn byddai 'cynnal yr ysgolion presennol' neu ddarparu 'ysgol ardal ar safleoedd sy'n bodoli' yn anghyraeddadwy ac anymarferol ac ni fyddai'n cyfarfod anghenion cael arian Rhaglen Ysgolion 21 Ganrif Llywodraeth Cymru. Penderfynwyd peidio ail ddatblygu neu adeiladu ysgol newydd ar un o'r safleoedd eraill sy'n bodoli oherwydd y gofod cyfyng iawn oedd ar gael a chymhlethdod adeiladu ysgol ardal addas ar safle o'r fath.

Yn Nhachwedd 2013 cytunodd Cabinet Conwy i fynd â'r dewis i adeiladu ysgol ardal newydd ar safle presennol Ysgol Dolgarrog ymlaen. Ysgol ardal ar safle Ysgol Dolgarrog

oedd y dewis a gytunwyd oherwydd perchnogaeth tir, arbedion refeniw a chyfyngiadau'n ymwneud â chael arian priodol i ddarparu darpariaeth addysg 21 Ganrif yn yr ardal.

Yn ystod y cyfamser bu swyddogion o Wasanaethau Addysg yn ymgynghori â phenaethiaid a llywodraethwyr Ysgol Trefriw, Ysgol Tal y Bont, ac Ysgol Dolgarrog ynghylch symud ymlaen a gwybodaeth ar gyfer y prosesau sydd eu hangen i sefydlu ysgol newydd.

Bydd y cynnig i gyfuno Ysgol Trefriw, Tal y Bont, ac Ysgol Dolgarrog yn golygu cau ffurfiol y tair ysgol cyn agor ysgol gynradd gymunedol newydd ar safle presennol Ysgol Dolgarrog i ddisgyblion ardal Caerhun.

Ysgol Dolgarrog – Safle ysgol ardal newydd Caerhun



Bydd yr ysgol ardal gynradd newydd yn darparu 120 o leoedd i blant 3 – 11 oed.

Rhagwelir y bydd yr ysgol gynradd ardal newydd yn darparu disgyblion, staff a'r gymdogaeth gyda:

- thri dosbarth addysgu cyffredinol newydd
- lle meithrin i hwyluso'r ysgol, meithrinfa breifat a blynyddoedd cynnar gyda tholiet yn cael ei rannu a darpariaeth atodol
- manau ymarferol arbenigol
- canolfan adnodd llyfrgell
- prif neuadd
- lle i staff a gweinyddu
- gwasanaeth cegin a gweini llawn

Bydd yr ysgol gynradd ardal newydd yn cael ei hadeiladu ar safle presennol Ysgol Dolgarrog tra bo'r ysgol sy'n bodoli yn parhau i gael ei defnyddio.

Yn ychwanegol at le addysgol ffurfiol, bydd adnoddau hefyd i ddarparu ystafelloedd meithrin / grŵp, darpariaeth TGC ym mhob man a lle i staff gan gynnwys swyddfeydd ac ystafell anffurfiol i staff.

Bydd lle helaeth y tu allan ar gyfer caeau chwaraeon, cwrt, gemau a manau chwarae caled a meddal a manau synhwyraidd a chynefin a thirlunio ar gyfer y Cyfnod Sylfaen a Chyfnod Allweddol 2.

Mae manteision ac anfanteision disgwylidig y cynnig i gyfuno Ysgol Trefriw, Ysgol Tal y Bont ac Ysgol Dolgarrog wedi'u hystyried gan Wasanaethau Addysg ac wedi'u nodi isod.

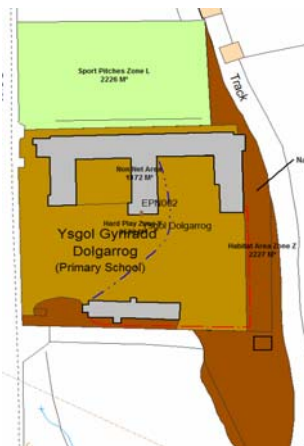
Manteision y cynnig	Anfanteision / Heriau'r cynnig
Bydd un pennaeth a chorff llywodraethol gydag ethos a rennir	Obligadau staffio, adleoli staff posibl a/neu ddigyflogi
Un set o bolisiau ac un man cysylltu i rieni / gwarcheidwaid / gofalwyr	Datblygu heriau gweithredu dyddiol newydd ysgol wedi'i chyfuno h.y. trefn adeilad newydd, gwisg newydd, enw ysgol newydd etc.
Gall staff weithio gyda'i gilydd i greu sefydlogrwydd a gweledigaeth wedi'i rhannu i ddarparu amgylchedd dysgu cyson a chydlynedig gan gynnig mwy o gyfleoedd i wella lefelau cyrhaeddiad yn yr ysgol	Colli 2 ysgol bentref
Ysgol newydd 21 ganrif ar un safle i'r holl ddisgyblion sy'n byw yn ardal Caerhun a Threfriw	
Mwy o ymdeimlad o gymdeithas ysgol i'r holl staff, disgyblion a rhieni	

Mae Gwasanaethau Addysg Conwy wedi ystyried potensial unrhyw risg a gysylltwyd â chyfuno'r tair ysgol a chafwyd un risg ynghyd â'r cam i'w gymryd i leihau'r risg.

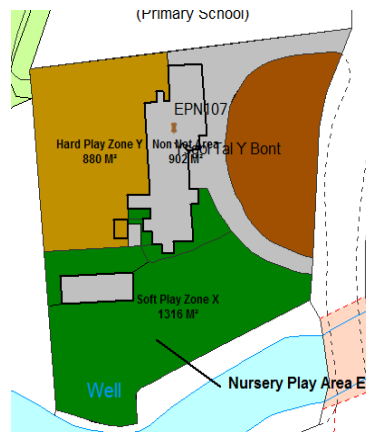
Risg a Gysylltwyd â'r Cynnig	Camau a Gymerwyd i Leihau'r Risg
Efallai na fydd y cynnig yn cael ei gefnogi a'i gymeradwyo gan Gabinet Cyngor Bwrdeistref Sirol Conwy	Parhau i ddiweddarau aelodau'r Cabinet ar symud ymlaen gyda'r cynnig a Rhaglen Strategol Moderneiddio Ysgolion Cynradd

2. Manylion yr Ysgolion a Effeithiwyd

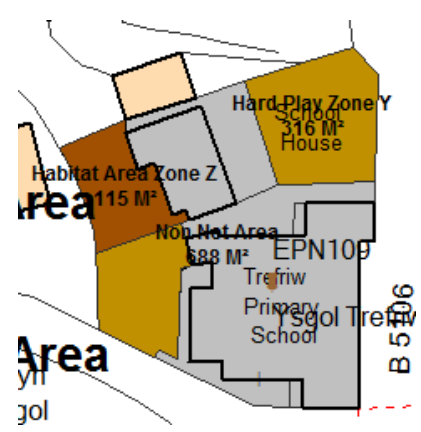
Ysgol Trefriw, Ysgol Tal y Bont ac Ysgol Dolgarrog – Cynllun Safle



**Ysgol Dolgarrog,
Ffordd Llanrwst,
Dolgarrog,
Conwy,
LL32 8QE**



**Ysgol Tal y Bont,
Ffordd Conwy,
Tal y Bont,
Conwy,
LL32 8QF**



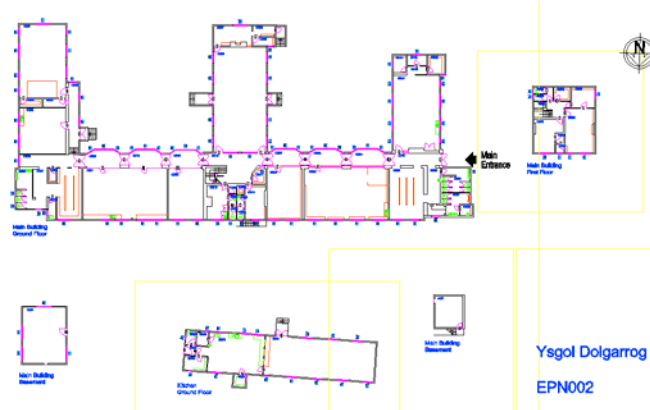
**Ysgol Trefriw,
Ffordd Llanrwst,
Trefriw,
Llanrwst,
LL27 0RX**

2.1 Ysgol Dolgarrog

Mae Ysgol Dolgarrog ym mhentref Dolgarrog sydd rhwng trefi Conwy a Llanrwst ym Mwrdeistref Sirol Conwy.

Mae gan yr ysgol dri dosbarth (89.2.5m², 90m² a 73m²), a neuadd 115.7m², llyfrgell 37.4m² a lle chwarae mewnlol 37.8m². Mae lle chwarae caled o 3,530m², cynefin 2,227m² a chae chwaraeon 2,226m².

Ysgol Dolgarrog – Cynllun Ysgol



Mae lle i 90 disgybl 3-11 oed yn Ysgol Dolgarrog. Yn Ionawr 2015 roedd 50 disgybl llawn amser yn mynychu'r ysgol a 13 disgybl rhan amser yn mynychu'r dosbarth meithrin.

Isod ceir nifer y disgyblion dros y pum mlynedd diwethaf:

Ionawr 2011	47 (6M)
Ionawr 2012	48 (10M)
Ionawr 2013	49 (8M)
Ionawr 2014	46 (2M)
Ionawr 2015	50 (13M)

Nifer amcanedig y disgyblion dros y pum mlynedd nesaf:

(Cymerwyd o ystadegau PLASC Ionawr 2015)

Ionawr 2016	56
Ionawr 2017	56
Ionawr 2018	58
Ionawr 2019	62
Ionawr 2020	65

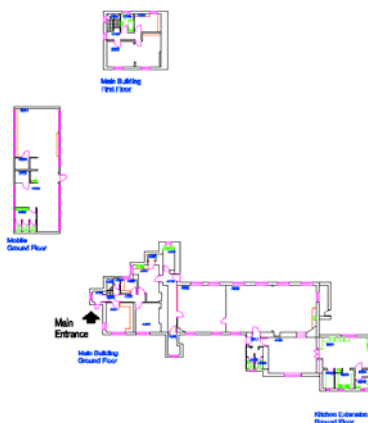
2.2 Ysgol Tal y Bont

Mae Ysgol Tal y Bont ym mhentref Tal y Bont sydd i'r gogledd o Ddolgarrog rhwng trefi Conwy a Llanrwst ym Mwrdeistref Sirol Conwy.

Mae tri dosbarth yn yr ysgol (39.96m², 31.11m², a 67.30m²). Mae ystafell TGC (35.8m²) a llyfrgell (11.3m²).

Mae 880m² o le chwarae caled ar gael i'r disgyblion, a lle chwarae meddal o 1,316m². Mae'r ysgol yn gwneud defnydd o neuadd y pentref hefyd.

Ysgol Tal y Bont - Cynllun Ysgol



Mae lle i 60 disgybl 3-11 oed yn Ysgol Tal y Bont. Yn Ionawr 2015 roedd 22 disgybl llawn amser yn mynychu'r ysgol a 2 ddisgybl meithrin.

Isod ceir nifer y disgyblion dros y pum mlynedd diwethaf:

Ionawr 2011	30 (5M)
Ionawr 2012	38 (0M)
Ionawr 2013	35 (3M)
Ionawr 2014	26 (6M)
Ionawr 2015	22 (2M)

Nifer amcanedig y disgyblion dros y pum mlynedd nesaf:

(Cymerwyd o ystadegau PLASC Ionawr 2015)

Ionawr 2016	22
Ionawr 2017	21
Ionawr 2018	22
Ionawr 2019	20
Ionawr 2020	24

2.3 Ysgol Trefriw

Lleolwyd Ysgol Trefriw ym mhentref Trefriw i'r de o Ddolgarrog a Thal y Bont ym Mwrdeistref Sirol Conwy.

Mae dau ddsbarth yn yr ysgol (87.6m^2 and 46.5m^2) dosbarth meithrin (39.9m^2) a llyfrgell (14.4m^2). Mae'r disgyblion yn gwneud defnydd o 316m^2 o le chwarae caled a 115m^2 o gynefin a hefyd yn gwneud defnydd o Neuadd y Pentref a chae yn y pentref.

Ysgol Trefriw – Cynllun Ysgol



Mae gan Ysgol Trefriw le i 69 disgybl 3 -11 oed. Yn Ionawr 2015 roedd 22 disgybl llawn amser yn mynychu'r ysgol a dim disgyblion meithrin.

Isod ceir nifer y disgyblion dros y pum mlynedd diwethaf:

Ionawr 2011	35 (5M)
Ionawr 2012	36 (3M)
Ionawr 2013	30 (5M)
Ionawr 2014	32 (1M)
Ionawr 2015	22 (0M)

Nifer amcanedig y disgyblion dros y pum mlynedd nesaf:

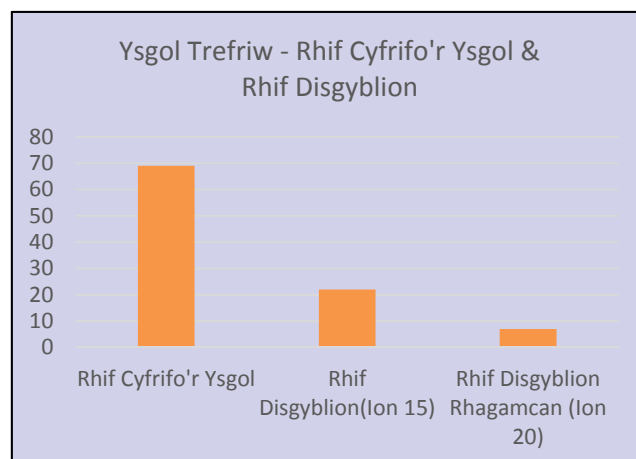
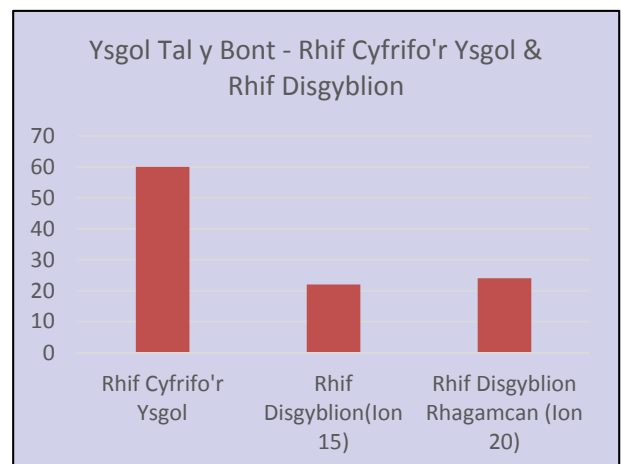
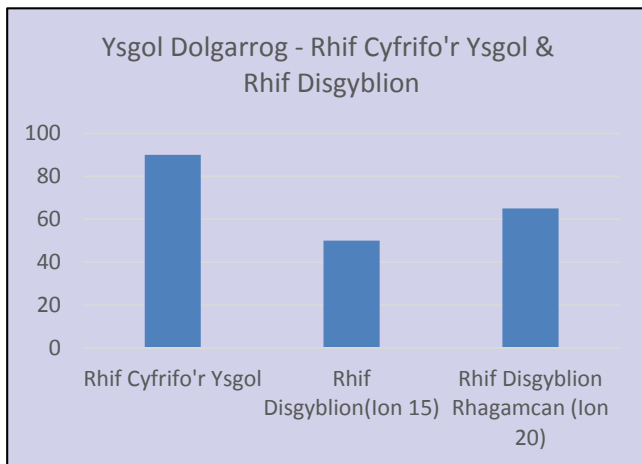
(Cymerwyd o ystadegau PLASC Ionawr 2015)

Ionawr 2016	15
Ionawr 2017	13
Ionawr 2018	13
Ionawr 2019	9
Ionawr 2020	7

Un o brif yrwy'r Moderneiddio Ysgolion Cynradd yw rhesymoli niferoedd disgyblion trwy'r sir. Mae'r wybodaeth a ddarparwyd uchod ynghylch y tair ysgol bresennol yn dangos bod niferoedd y disgyblion yn y cylch wedi bod yn gostwng dros y pum mlynedd diwethaf a rhagwelir y bydd hyn yn parhau.

Mae'r tablau isod yn darparu tystiolaeth i ddangos y lleoedd gwag presennol ac a ragwelir yn erbyn maint presennol y tair ysgol. Yn bresennol mae gan Ysgol Dolgarrog 44% o leoedd gwag, Ysgol Tal y Bont 63% o leoedd gwag ac Ysgol Trefriw 68% o leoedd gwag.

Trwy sefydlu ysgol ardal newydd bydd gostyngiad arwyddocaol yn nifer y lleoedd gwag yn yr ardal.



2.4 Staff

Ysgol Dolgarrog

Mae tri athro yn yr ysgol, gan gynnwys pennaeth gweithredol. Mae pedwar cynorthwywr addysgu sy'n darparu cefnogaeth i athrawon. Mae gan yr ysgol un cynorthwydd gweinyddol, clerccinio ysgol a glanhawr; hefyd, mae goruchwyliwr canol dydd.

Ysgol Tal y Bont

Yn Ysgol Tal y Bont mae tri athro gan gynnwys pennaeth gweithredol, cynorthwywr addysgu, ac mae un ohonynt yn oruchwyliwr canol dydd. Mae gan yr ysgol glercinio ysgol a glanhawr.

Ysgol Trefriw

Mae tri athro gan gynnwys pennaeth yn Ysgol Trefriw a chynorthwywr addysgu; mae aelod arall o staff yn gweithredu fel clerccinio ysgol, glanhawr a goruchwyliwr canol dydd.

Pe bai'r cynnig i gyfuno'r tair ysgol yn cael ei gytuno, byddai corff llywodraethol dros dro yn cael ei sefydlu a bydd yn gweithio gyda phenaethiaid ac ar y cyd ag adnoddau dynol addysg i sefydlu strwythur staffio ar gyfer yr ysgol newydd wedi'i chyfuno. Bydd y cynigion hyn yn rhoi mwy o gyfle i staff ddatblygu eu sgiliau gyda'r potensial o fwy o staff arbenigol a strwythurau rheoli yn yr ysgol wedi'i chyfuno.

2.5 Trefniadau Derbyn

Yn bresennol mae gan Ysgol Dolgarrog rif derbyn o 12, Ysgol Tal y Bont rif derbyn o 8 ac Ysgol Trefriw rif derbyn o 9. Nifer arfaethedig yr ysgol ardal newydd fydd 17.

Bydd trefniadau derbyn yr ysgol newydd wedi'i chyfuno yn parhau i gael ei weinyddu gan Wasanaethau Addysg Conwy.

Bydd grwpiau addysgu yn parhau o fewn y cyfyngiad statudol o 30 disgybl yn y dosbarth babanod ac o fewn y 30 neu lai a argymhellwyd ar gyfer disgyblion iau.

2.6 Dalgylch

Pe bai Ysgol Dolgarrog, Ysgol Tal y Bont ac Ysgol Trefriw yn cael eu cyfuno a sefydlu ysgol ardal newydd byddai'r dalgylch sy'n bodoli yn cael ei gyfuno i greu dalgylch newydd ar gyfer yr ysgol newydd.

Byddai disgyblion maes o law yn trosglwyddo i'r ysgolion uwchradd perthnasol i barhau eu haddysg: Ysgol Dyffryn Conwy, Ysgol y Creuddyn neu Ysgol Gatholig Bendigaidd Edward Jones.

3. Ansawdd a Safonau mewn Addysg

3.1 Cwricwlwm

Pe bai'r cynnig yn mynd yn ei flaen byddai un ysgol ar gyfer yr oedran 3 - 11, yn darparu cwricwlwm cyfrwng y Gymraeg. Byddai gan blant fyddai'n cael eu derbyn i Derbyn â hawl i aros yn yr ysgol hyd ddiwedd Blwyddyn 6 pan fyddent yn trosglwyddo i addysg uwchradd.

Dywed adroddiadau ESTYN y canlynol am ddarpariaeth cwricwlwm yn y tair ysgol:

Ysgol Dolgarrog - 'Mae athrawon a chynorthwywr addysgu yn cydweithio'n effeithiol i ddarparu profiadau diddorol eang ac amrywiol i ddal diddordeb disgyblion. Mae cynllunio ar gyfer datblygu llythrennedd, rhifedd, sgiliau technoleg gwybodaeth a chyfathrebu ar draws y cwricwlwm a meysydd dysgu yn dda'.

Ysgol Tal y Bont - "Mae bron yr oll o'r disgyblion yn gwneud cynnydd da yn eu sgiliau dysgu. Maent yn wynebu profiadau newydd a sefyllfaoedd dysgu anghyfarwydd yn hyderus, yn gweithio'n galed mewn gwersi ac yn dyfalbarhau ar eu tasgau dros

gyfnodau estynedig. Maent yn gwneud cynnydd da tuag at ddod yn ddysgwyr annibynnol.”

Ysgol Trefriw - “Mae’r ysgol yn cynllunio’n briodol a phrofiadau dysgu symbylgar, sy’n dal diddordeb disgyblion ar draws yr ysgol. Mae athrawon yn gweithio gyda’i gilydd yn bwrpasol i gynllunio rhaglenni gwaith addas. Mae’r ysgol wedi elwa hefyd o gynllunio a chreu adnoddau ar y cyd â dwy ysgol gyfagos.”

Byddai cyfuno’n adeiladu ar y gwaith mae penaethiaid, staff a chyrrff llywodraethol eisoes wedi’i gychwyn er mwyn gwella safonau ysgol ymhellach. Gellid adeiladu ar y gwaith hwn yn fwy rhwydd; cydweithio’n darparu’r manteision posibl canlynol i safonau disgyblion, gwell darpariaeth, arweiniad a rheolaeth:

- creu a rhannu ethos addysgol sy’n cefnogi plant o 3 hyd 11 oed a darparu disgwyliadau uchel cyson i bawb
- caniatáu i’r ardal uniaethu gyda a chefnogi un ysgol gynradd a darparu o bosibl ganolbwyntio cymunedol mwy effeithiol trwy un corff llywodraethol
- hyrwyddo mwy o ryngweithio gan ddarparu cyfleoedd ar gyfer gweithgareddau ychwanegol a allai gael eu cefnogi gan rieni, plant a staff
- lleihau dyblygu a graddfeydd economaidd wrth reoli cyllidebau
- mwy o gyfleoedd i ddisgyblion gymysgu, cymdeithasu, dysgu a datblygu gyda disgyblion o’u hoed eu hunain
- galluogi disgyblion a staff gael arbenigedd ac adnoddau ychwanegol yn fwy rhwydd
- cynnwys gweithgareddau ehangach i ddisgyblion mwy abl a thalentog a rhai gydag anghenion dysgu ychwanegol
- amrywiaeth eang o weithgareddau ‘o’r ysgol’ sy’n manteisio ar fwy o adnoddau ac a allai fod yn ymwneud â diddordeb ac oed
- cryfhau darpariaeth iaith yr ysgol trwy weithio ynghyd i barhau i hyrwyddo’r defnydd o’r Gymraeg yn a thu allan i’r dosbarth
- darparu mwy o gyfleoedd ar gyfer datblygiad staff a dysgu ffyrdd newydd o wneud pethau.

3.2 Arolygon Estyn

Mae ysgolion yn cael eu harolygu fel rhan o raglen genedlaethol o arolygu ysgol. Pwrpas arolygu yw canfod nodweddion da a diffygion mewn ysgolion er mwyn iddynt wella ansawdd yr addysg a gynigir a chodi’r safonau a gyflawnwyd gan eu disgyblion (*Estyn*).

O ganlyniad i newidiadau a wnaed yn 2011 gan Estyn i feini prawf arolygu mae ysgolion yn cael eu gwerthuso trwy ofyn tri chwestiwn allweddol a rhoi dyfarniad yn seiliedig y raddfa pedwar pwynt a ganlyn:

Dyfarniad	Beth mae’r dyfarniad yn ei olygu
Ardderchog	Llawer o gryfderau, gan gynnwys esiamplau arwyddocaol o ymarfer sy’n arwain sector
Da	Llawer o gryfderau ac nid oes meysydd pwysig sydd angen gwelliant arwyddocaol
Digonol	Cryfderau’n fwy na’r meysydd i’w gwella.
Anfodddhaol	Meysydd pwysig i’w gwella yn fwy na’r cryfderau.

Mae dyfarniad diweddaraf timau arolygu ESTYN ar yr ysgolion fel a ganlyn:

3.2.1 Ysgol Dolgarrog: Tachwedd 2012

Cwestiynau Allweddol	Dyfarniad
1 Pa mor dda yw canlyniadau?	Digonol
2 Pa mor dda yw darpariaeth?	Da
3 Pa mor dda yw arweiniad a rheolaeth?	Da

3.2.2 Ysgol Tal y Bont Gorffennaf 2010

Cwestiynau Allweddol	Dyfarniad
Cael Gradd 2 ar draws yr holl 7 Cwestiwn Allweddol - o feini prawf Estyn yn 2010 (Gradd 2 – Nodweddion da a dim diffygion pwysig)	

3.2.3 Ysgol Trefriw Mehefin 2014

Cwestiynau Allweddol	Dyfarniad
1 Pa mor dda yw canlyniadau?	Da
2 Pa mor dda yw darpariaeth?	Da
3 Pa mor dda yw arweiniad a rheolaeth?	Da

Disgwylir i gyfuno arfaethedig y tair ysgol gynnal y safonau presennol o fewn yr ysgolion presennol a darparu cyfle i welliant pellach o dan un corff llywodraethol a thîm rheoli gydag un ethos a pholisïau.

4. Cyllid

Cost cyfartaledd fesul disgybl yng Nghonwy yw £3,956 a ffigwr is o £3,227 mewn ysgolion gyda nifer uwch o ddisgyblion ac mor uchel â £9,616 mewn ysgolion gyda nifer is o ddisgyblion.

Y dyraniad ariannol a roddwyd i Ysgol Dolgarrog ym mlwyddyn ariannol 2015/16 oedd £263,760 gyda'r gost fesul disgybl yn £4,840. Yn Ysgol Tal y Bont dyraniad yr ysgol am flwyddyn ariannol 2015/16 oedd £181,608 gyda'r gost fesul disgybl yn £7,122. Mae gan Ysgol Trefriw gost fesul disgybl o £7,992 a dyraniad ariannol ym mlwyddyn ariannol 2015/16 o £183,822

Un o yrwyr Moderneiddio Ysgolion Cynradd yw cydraddoldeb ariannu i ddisgyblion a thrwy gyfuno'r tair ysgol byddem yn disgwyl i'r ffigwr cost fesul disgybl yn ardal Caerhun a Threfriw ostwng.

Cafwyd arian cyfalaf ar gyfer y cynllun o Raglen Ysgolion 21 Ganrif Llywodraeth Cymru a Rhaglen Moderneiddio Ysgolion Cynradd Cyngor Bwrdeistref Sirol Conwy.

Bydd arbedion cyllideb refeniw sy'n ail adrodd yn cael ei ail fuddsoddi yn Rhaglen Moderneiddio Ysgolion Cynradd y Cyngor.

Byddai adeiladau presennol Ysgol Tal y Bont ac Ysgol Trefriw yn cael eu cynnig i ddefnyddwyr eraill Gwasanaethau Addysg cyn cael eu datgan dros ben i'r Gwasanaeth Stadau a Rheoli Ased Corfforaethol a fyddai wedyn yn mynd ymlaen i gael gwared â'r adeiladau. Gan y cynnig bod yr ysgol ardal newydd ei sefydlu yn cael ei hadeiladu ar safle'r Ysgol Dolgarrog bresennol bydd yn parhau i gael ei chynnal gan Wasanaethau Addysg.

5. Cyflwr Adeiladau Ysgol

Mae Cyngor Bwrdeistref Sirol Conwy fel rhan o'u data rheoli asedau yn cadw gwybodaeth ynghylch cyflwr holl adeiladau'r ysgol (Gwaith am Oes). Maent yn cael eu sgorio fel a ganlyn:

A	Gwasanaethgar, oes a gynhelir gyda gwaith cynnal arferol
B	Gweithredol, gydag mân anghenion cynnal hanfodol
C	Gweithredol ond gyda rhai anghenion cynnal difrifol a/neu hanfodol
D	Prin yn weithredol, anghenion cynnal difrifol mawr a hanfodol ac mewn perygl o fethiant; i gael ei ail wneud yn helaeth neu adeilad newydd

Nodir sgoriau pob ysgol isod:

Ysgol Dolgarrog	Ysgol Tal y Bont	Ysgol Trefriw
B/C	B/C	B

Gwnaed arolwg tebyg gan E. C. Harris ar ran Llywodraeth Cymru ac roedd eu canfyddiadau yn adlewyrchu rhai Cyngor Bwrdeistref Sirol Conwy.

6. Effaith ar yr Ardal

Mae pob un o'r tair Ysgol bresennol wedi'u lleoli mewn pentrefi bach sy'n agos at ei gilydd gyda chategori ardal 'pentref gwledig a gosodiad gwasgaredig'. Fel y nodwyd yn flaenorol, bydd y cynnig yn arwain at ysgol ardal newydd yn cael ei lleoli mewn un pentref gan golli dwy Ysgol bentref.

Mae'r sylwadau canlynol a wnaed yn adroddiadau arolwg ESTYN yn anogol gan nodi fod gan ddisgyblion pob ysgol gysylltiadau lleol ac effeithiol a fyddai'n eu cynnal yn yr ardal.

Sylw adroddiad arolwg ESTYN ar Ysgol Dolgarrog, Tachwedd 2012, yw - "Mae partneriaeth gref gyda rhieni. Maent yn gefnogol iawn o'r ysgol ac yn cyfrannu'n frwdfrydig i nifer o weithgareddau, gan gynnwys codi arian i wella darpariaeth addysgol. Mae rhieni yn gwerthfawrogi'r wybodaeth reolaidd a roddir iddynt. Mae nifer o gysylltiadau â'r ardal ac mae hyn yn cael dylanwad eang ar brofiadau dysgu".

Dywed adroddiad arolwg Estyn ar Ysgol Tal y Bont yng Ngorffennaf 2010 - "Mae'r ymweliadau rheolaidd mae'r ysgol yn eu gwneud â'r gymuned leol, ac ardaloedd eraill o ddiddordeb a gysylltwyd â gwaith dosbarth, yn cyfrannu'n arwyddocaol tuag at wella eu dealltwriaeth o'r gymdeithas ei hun a byd gwaith. Trwy gyfrwng nifer o gysylltiadau cynhyrchiol â busnesau a diwydiannau lleol mae profiadau gwerth chweil yn cael eu darparu i godi ymwybyddiaeth disgyblion o fyd gwaith".

Dywed adroddiad arolwg Estyn ym Mehefin 2014 ar Ysgol Trefriw - "Mae llawer o ddisgyblion yn ysgwyddo cyfrifoldebau yn gydwybodol o fewn yr ysgol. Mae'r mwyafrif o ddisgyblion yn actif yn y gymdeithas ac yn cyfrannu'n eithaf rheolaidd i amrywiaeth o weithgareddau manteisiol yn lleol. Mae pob disgybl yn groesawus iawn ac yn trin cyfoedion ac oedolion gyda pharch. Mae disgyblion yn ymweld â'r capel cyfagos i gyfrannu i wasanaethau crefyddol ac mae'r gweinidog yn arwain gwasanaethau rheolaidd yn yr ysgol. Mae hyn yn cyfrannu'n dda i ddatblygiad ysbrydol disgyblion.

Yn bresennol mae Ysgol Tal y Bont ac Ysgol Trefriw yn gwneud defnydd o'u hadnoddau cymunedol, sef neuaddau pentref a chae chwarae i gyflwyno'r cwricwlwm. Byddai sefydlu ysgol ardal newydd yn caniatáu i'r cwricwlwm cyfan gael ei gyflwyno gan ddefnyddio adnoddau'r ysgol.

Mae'r tair ysgol bresennol yn darparu amrywiaeth o glybiau i ddisgyblion gan gynnwys yr Urdd a gweithgareddau allgwrwlar eraill fel clybiau pêl droed, ffilm, coginio a gwau. Rhagwelir cyfuno'r tair ysgol i un ysgol ardal i barhau i ddarparu clybiau o'r fath i blant gyda'r potensial i ymestyn y clybiau sy'n bodoli a sefydlu clybiau newydd.

Gyda sefydlu ysgol ardal newydd disgwylir hefyd y bydd darparu brecwast am ddim i ddisgyblion gan Lywodraeth Cymru'n parhau. Yn bresennol mae gan Ysgol Dolgarrog ac Ysgol Trefriw ddarpariaeth Cylch Meithrin sy'n weithredol yn yr ysgolion, byddai'r cynnig i gyfuno'r ysgolion yn gweld parhad y ddarpariaeth gyda chyfleoedd i fwy o ddisgyblion ei ddefnyddio pe baent yn dymuno.

7. Effaith ar Gludiant

Dywed y Polisi Cartref i'r Ysgol presennol y bydd cludiant am ddim yn cael ei ddarparu i ddisgyblion sy'n byw dros 2 filltir o'u hysgol briodol agosaf.

Yn bresennol mae disgyblion sy'n cael cludiant cartref i'r ysgol i Ysgol Trefriw; bydd y disgyblion hyn ynghyd â'r rhai sy'n byw yn nalgylch presennol Ysgol Trefriw yn cael cludiant i'r ysgol ardal newydd gan eu bod yn cyfarfod y meini prawf. Pe bai'r cynnig i gyfuno'r ysgol yn cael ei gymeradwyo, bydd y Polisi Cludiant Cartref i'r Ysgol yn parhau i gael ei ddefnyddio.

Rhagwelir y bydd cynnydd mewn darpariaeth cludiant gan y bydd ychydig gynnydd yn y pellter teithio i rai disgyblion i'w hysgol briodol agosaf.

Mae Gwasanaethau Addysg yn gweithio gyda'r tîm trefniadau cludiant i sicrhau bod trefniadau wrth gefn pe digwydd argyfwng.

Mae llwybrau cerdded diogel addas a phriodol i safle'r ysgol newydd ar gyfer y disgyblion hynny nad oes ganddynt hawl i gludiant cartref i'r ysgol am ddim oherwydd eu bod o dan yr isafswm maen prawf o ddwy filltir.

8. Effaith ar Iaith

Argymhella Llywodraeth Cymru ddarparu dadansoddiad ar y defnydd o'r iaith Gymraeg yn yr ysgolion y cyfeirir atynt yn y ddogfen hon.

Mae Ysgol Dolgarrog, Ysgol Tal y Bont ac Ysgol Trefriw i gyd yn ysgolion cyfrwng y Gymraeg categori 1. Addysgir o leiaf 70% o'r cwricwlwm trwy gyfrwng y Gymraeg gydag ethos Cymraeg yn bennaf ar draws gweithgareddau ysgol ffurfiol ac anffurfiol. Cyfathrebir â disgyblion a rhieni yn ddwyieithog.

Ni ragwelir i'r cynnig i gyfuno'r tair ysgol yn ffurfiol gael effaith negyddol ar ddefnyddio'r Gymraeg. Trwy gael un corff llywodraethol gydag un cymeriad a pholisiau efallai y bydd cyfle i weithio tuag at wella sut mae'r Gymraeg a dwyieithrwydd yn cael ei hyrwyddo, yn arbennig i ddisgyblion o gartrefi Di-Gymraeg, ac wedi'i ymestyn trwy'r cwricwlwm ac mewn gweithgareddau mwy ffurfiol yn yr ysgol ardal newydd gyda'r Awdurdod Lleol yn parhau i gefnogi.

Mae strategaeth iaith Conwy wedi ymrwymo i ddyheadau Llywodraeth Cymru i gynyddu'n barhaol y nifer a'r ganran o'r boblogaeth all siarad Cymraeg. Y nod yw bod gan holl ddisgyblion y sir sgiliau iaith priodol yn Gymraeg a Saesneg. Rhaid sicrhau darpariaeth briodol i alluogi pob disgybl i ddatblygu medrusrwydd dwyieithog. Yn y cyd-destun hwn, mae angen meithrin sgiliau'r disgyblion hynny sy'n siaradwyr Cymraeg naturiol a chyflwyno'r Gymraeg i ddysgwyr. Y nod yw sicrhau bod disgyblion yn cael symbyliad addysgol i feithrin sgiliau a hyder ieithyddol yn y ddwy iaith i'w galluogi i fod yn aelodau llawn o'r gymdeithas ddwyieithog maent yn rhan ohoni. Mae gennym eisiau annog balchder yn ieithoedd, etifeddiaeth a diwylliant Conwy a Chymru.

Disgwylir i bob sefydliad addysgol yn y sir adlewyrchu ac atgyfnerthu'r nod yn eu gweinyddiaeth, bywyd cymdeithasol a threfniadaeth fugeiliol yn ogystal â'u darpariaeth gwricwlar. Cyfrifoldeb y Cyngor (gyda phenaethiaid a llywodraethwyr) yw sicrhau bod athrawon priodol ar gael fel bod yr amser cyfartaledd a roddir i addysgu Cymraeg a Saesneg yn unol â'r Cyfnod Sylfaen a'r Fframwaith.

Mae adroddiadau arolwg diweddaraf ESTYN ar gyfer yr ysgolion yn gwneud y sylwadau canlynol ar y defnydd a'r datblygiad o'r Gymraeg -

Ysgol Dolgarrog Tachwedd 2012 - "Mae sgiliau disgyblion sy'n dod o gartrefi Di-Gymraeg yn datblygu'n gyflym. Mae'r mwyafrif o ddisgyblion yn gwrando'n astud ac yn barod i gyfrannu'n frwdfrydig mewn gwersi a sesiynau myfyrio. Mae staff yn hyrwyddo'r

Gymraeg yn effeithiol a rheolaidd ac mae ethos Cymraeg amlwg yn y dosbarthiadau. Mae darpariaeth ar gyfer datblygu ymwybyddiaeth disgyblion o ddiwylliant a hanes Cymru'n dda, ac mae astudiaethau o'r gymdeithas leol a hanes Cymru'n gwneud cyfraniad gwerthfawr i hyn".

Ysgol Tal y Bont Gorffennaf 2010 - "Rhoddir pwyslais arwyddocaol trwy'r ysgol ar ddatblygu medrusrwydd dwyieithog disgyblion. Mae'r Cwricwlwm Cymreig yn cael ei hyrwyddo'n effeithiol iawn. Ar draws yr ysgol, mae bron yr oll o'r disgyblion yn gwneud cynnydd da yn eu gallu dwyieithog. Mae gan ddisgyblion y Cyfnod Sylfaen ddull brwdfrydig iawn tuag at ddysgu Cymraeg gyda'r mwyafrif yn y grŵp yn mynegi eu hanghenion a thrafod eu profiadau dysgu yn hyderus iawn. Yng Nghyfnod Allweddol 1 a 2 mae pob disgybl yn gallu dilyn pob pwnc y cwricwlwm yn Gymraeg a Saesneg".

Ysgol Trefriw Mehefin 2014 - "Ar draws yr ysgol, mae disgyblion yn gwneud cynnydd da yn eu sgiliau llythrennedd Cymraeg. Mae bron yr oll o ddisgyblion yn defnyddio'r Gymraeg yn rhugl ac effeithiol yn y dosbarth. Mae darpariaeth i ddatblygu sgiliau disgyblion yn y Gymraeg yn effeithiol. Maent yn cael cyfleoedd cynhwysfawr i ddysgu am ddiwylliant eu hardal a Chymru".

Mae'r table isod yn darparu dadansoddiad o'r defnydd o'r Gymraeg yn y tair ysgol bresennol, yn seiliedig ar yr wybodaeth ddiweddaraf.

Dadansoddiad o'r defnydd o'r iaith Gymraeg	Ysgol Dolgarrog	Ysgol Tal y Bont	Ysgol Trefriw
Nifer y disgyblion – llawn a rhan amser (Ionawr 2015 PLASC)	50 (13M)	22 (2M)	22 (0M)
Iaith a chategori'r ysgol	Categori 1 Cyfrwng y Gymraeg	Categori 1 Cyfrwng y Gymraeg	Categori 1 Cyfrwng y Gymraeg
(PLASC 2015) Canran y disgyblion o gartrefi ble siaredir yr iaith: <i>Nid yn siarad Cymraeg gartref</i>	28%	17%	41%
<i>Siarad Cymraeg gartref</i>	38%	24%	55%
<i>Amherthnasol, nid yn gallu siarad Cymraeg</i>	34%	59%	4%
Y ganran a <u>addysgir</u> trwy gyfrwng y Gymraeg	100%	100%	100%
O'r rhai a gafodd Asesiad Athro yn y Gymraeg, y ganran o ddisgyblion a <u>gyflawnodd</u> yn y <i>Cyfnod Sylfaen</i>	71%	Amherthnasol	100%
<i>Cyfnod Allweddol 2</i>	86%	100%	86%
Iaith disgyblion <i>Ar y buarth</i>	Cymraeg / Saesneg	Cymraeg	Cymraeg (gyda pheth Saesneg)
<i>Clwb brechwast</i>	Cymraeg / Saesneg	Cymraeg	Cymraeg (gyda pheth Saesneg)
<i>Clwb ar ôl ysgol</i>	Cymraeg / Saesneg	Cymraeg	Cymraeg (gyda pheth Saesneg)
Ysgol yn cymryd rhan flynyddol yn: <i>Cylch Meithrin / Ti a Fi</i>	Ydy	Na	Ydy
<i>Eisteddfodau</i>	Ydy	Ydy	Ydy

<i>Canghennau'r Urdd Gweithgareddau Cymraeg eraill</i>	Ydy	Ydy	Ydy
	Ydy	Ydy	Ydy
Defnyddir yr ysgol gan drigolion i ddysgu Cymraeg	Na	Na	Na
Canran yr athrawon all addysgu trwy gyfrwng y Gymraeg:	100%	100%	100%
Canran y staff cefnogi all addysgu trwy gyfrwng y Gymraeg:	100%	100%	100%
Canran y llywodraethwyr all siarad Cymraeg:	20%	44%	88%
Yr iaith fwyaf cyffredin ddefnyddir mewn:			
<i>Cyfarfodydd llywodraethwyr</i>	Saesneg Saesneg	Cymraeg Cymraeg	Cymraeg / Saesneg Cymraeg / Saesneg
<i>Cyfarfodydd CRhA</i>			
<i>Cyfarfodydd Staff</i>	Cymraeg	Cymraeg	Cymraeg
(Hydref 2014) (rhai 3 oed +) Y ganran o'r ward leol sy'n:	Caerhun		Trefriw
<i>Siarad Cymraeg</i>	41%		45%
<i>Dim sgiliau yn y Gymraeg</i>	44%		38%

9. Effaith Cydraddoldeb

Mae'r tablau isod yn ystyried gwybodaeth sy'n bodoli am y tair ysgol ynghylch unrhyw edefyn cydraddoldeb penodol all fod angen ei ystyried yn ystod gweithrediad y cynnig. Mae'r wybodaeth am y tair ysgol yn dangos poblogaeth ysgol amrywiol ac nid oes arwydd y byddai unrhyw ddisgybl dan anfantais pe bai'r cynnig i gyfuno'r tair ysgol yn ffurfiol a sefydlu ysgol ardal newydd yn mynd yn ei flaen.

Dangosa adroddiadau arolwg ESTYN ar Ysgol Dolgarrog, Ysgol Tal y Bont ac Ysgol Trefriw fod gan yr ysgolion amgylchedd diogel a chynhwysol i ddisgyblion a fyddai'n parhau pe bai'r ysgolion yn cyfuno'n ffurfiol.

Dywed adroddiad Estyn ar Ysgol Dolgarrog Tachwedd 2012 "Wrth iddynt aeddfedu, mae'r rhan fwyaf o ddisgyblion yn mwynhau ac elwa o amrywiaeth o brofiadau priodol a chyfluoedd i gymryd cyfrifoldebau, gan gynnwys cyngor yr ysgol a'r pwyllgor eco. Mae gan y cyngor ran fyw ym mywyd yr ysgol ac mae aelodau'n cymryd manteision da o'r cyfluoedd sydd ganddynt i ddylanwadu ar waith yr ysgol. Mae'r ysgol yn llwyddiannus wrth sicrhau cymdeithas ofalgar, ble mae disgyblion yn teimlo'n hapus a diogel. Nodwedd amlwg yw'r teimlad o deulu, yn seiliedig ar egwyddorion sy'n parchu hawliau unigolion o fewn cymdeithas yr ysgol."

Dywed adroddiad arolwg ESTYN Gorffennaf 2010 ar Ysgol Tal y Bont "Mae'r cynnydd mae disgyblion o bob oed yn ei wneud yn eu datblygiad personol, cymdeithasol a moesol yn dda. Maent yn ymddwyn yn gyfrifol, yn ystyriol o deimladau ac anghenion ei gilydd ac yn cymdeithasu a chwarae'n hapus. Mae disgyblion ar draws yr ysgol yn parchu amrywiaeth credo, agwedd a diwylliant a thraddodiadau cymdeithasol pobl eraill. Mae gan bron yr oll ddealltwriaeth dda o faterion cyfle cyfartal a thegwch."

Gwna adroddiad arolwg Estyn Mehefin 2014 ar Ysgol Trefriw y sylw canlynol - "Mae staff yn cynllunio amrywiaeth o weithgareddau diddorol i hyrwyddo datblygiad ysbrydol, moesol a chymdeithasol disgyblion yn effeithiol. Mae pob disgybl yn teimlo'n ddiogel ac yn gwybod pwy i fynd ato i drafod unrhyw bryderon sydd ganddynt."

Edefyn Cydraddoldeb	Ysgol Dolgarrog
Hil	(PLASC 2015) Yn Ysgol Dolgarrog mae 98% o'i disgyblion dros 5 oed yn 'Wyn Prydeinig'. Dywed atebion PLASC 2015 bod 70% o ddisgyblion Ysgol Dolgarrog yn 'Gymry', 24% yn 'Brydeinig' a 6% yn 'Saeson'. Mae gwybodaeth ynghylch hil yn cael ei ystyried yn 'ddata sensitif' ac mae gwybodaeth am ddisgyblion dan 5 oed yn cael ei ddal yn ôl.
Anabledd	(PLASC 2015) Yn bresennol mae tua 28% o ddisgyblion Ysgol Dolgarrog yn cael peth cefnogaeth Anghenion Dysgu Ychwanegol, o'r rhain, mae'r mwyafrif yn enethod.
Rhyw	(PLASC 2015) O'r 50 disgybl sy'n bresennol yn mynychu'r ysgol yn llawn amser yn Ysgol Dolgarrog mae 20 bachgen a 30 geneth. Er mwyn canfod a yw bechgyn neu enethod yn perfformio'n well na'i gilydd gallwn edrych ar ddata ar lefel ysgol, y gallwn wedyn ei gymharu â data ar lefel Sir Gonwy a Chymru gyfan. Yn Ysgol Dolgarrog mae bechgyn wedi perfformio'n well yn y cyfnod Sylfaen na'r cyfartaledd sirol a chenedlaethol; fe wnaethant hefyd berfformio'n well na genethod ar lefel ysgol. Yng Nghyfnod Allweddol 2 mae genethod wedi perfformio'n well na bechgyn, ac wedi perfformio'n well na'r cyfartaledd sirol a chenedlaethol. Fodd bynnag, mewn cymhariaeth â'r cyfartaledd sirol, mae bechgyn a genethod y Cyfnod Sylfaen yn tanberfformio, tra yng Nghyfnod Allweddol 2 mae bechgyn a genethod yr ysgol yn cyflawni'n uwch mewn cymhariaeth â chyfartaledd sirol a chyfartaledd cenedlaethol cyfatebol.
Oed	Mae Ysgol Dolgarrog yn darparu addysg llawn amser i ddisgyblion 4 - 11 oed a meithrinfa rhan amser i ddisgyblion 3-4 oed. Nid yw gwybodaeth sy'n 'sensitif' e.e. ethnigrwydd, cenedligrwydd, yn cael ei nodi ar gyfer plant dan 5 oed, yn unol ag argymhellion cenedlaethol.
Crefydd a Chredo	(PLASC 2015) Nid yw Ysgol Dolgarrog yn ysgol enwadol, ac mae hyn yn cael ei adlewyrchu yn nadansoddiad cred grefyddol disgyblion. Yn Ysgol Dolgarrog cofnodwyd nad oes gan 58% o ddisgyblion 'Ddim crefydd' a 32% 'Cristnogion'. Y 10% sy'n weddill yn 'Gatholigion' ac 'annosbarthedig'.
Tueddiad Rhywiol	N/A
Yr Iaith Gymraeg	Gweler 'Dadansoddiad Iaith' Ysgol Dolgarrog (Adran 8)
Arall (nodwch)	(PLASC 2015) Mae gan 12% o ddisgyblion sy'n mynychu Ysgol Dolgarrog yn bresennol hawl i brydau ysgol am ddim.

Edefyn Cydraddoldeb	Ysgol Tal y Bont
Hil	(PLASC 2015) Yn Ysgol Tal y Bont mae 100% o'i disgyblion yn 'Wyn Prydeinig'. Dywed data PLASC 2015 bod 55% o ddisgyblion yn 'Gymry' 45% 'Prydeinig'.
Anabledd	(PLASC 2015) Yn bresennol mae tua 13% o ddisgyblion yn cael peth cefnogaeth gan Anghenion Dysgu Ychwanegol; o'r disgyblion sy'n cael cefnogaeth yn Ysgol Tal y Bont mae'r mwyafrif yn fechgyn.
Rhyw	(PLASC 2015) O'r 22 disgybl sy'n bresennol yn mynychu'r ysgol yn llawn amser yn Ysgol Tal y Bont mae 14 bachgen a 8 geneth. Er mwyn canfod a yw bechgyn neu enethod yn perfformio'n well na'i gilydd gallwn edrych ar ddata ar lefel ysgol, y gallwn wedyn ei gymharu â data ar lefel Sir Gonwy a Chymru gyfan.

	Yn Ysgol Tal y Bont nid oes disgyblion yn y Cyfnod Sylfaen yn 2015 i gymharu â'r cyfartaledd sirol a chenedlaethol. Yn 2014 cyflawnodd bechgyn a genethod yr un canlyniad a oedd yn is wrth gymharu cyfartaledd sirol a chenedlaethol yn y Cyfnod Sylfaen. Yng Nghyfnod Allweddol 2 yn 2015 roedd bechgyn yn perfformio'n well na'r cyfartaledd sirol a chenedlaethol. Nid oedd genethod yn Ysgol Tal y Bont i gynnal asesiad CA2; fodd bynnag yn 2014 roedd genethod ym mintai CA2 yn perfformio'n well na'r cyfartaledd sirol a chenedlaethol y flwyddyn honno.
Oed	Mae Ysgol Tal y Bont yn darparu addysg llawn amser i ddisgyblion 4 - 11 oed a meithrinfa rhan amser i ddisgyblion 3-4 oed.
Crefydd a Chredo	(PLASC 2015) Nid yw Ysgol Tal y Bont yn ysgol enwadol, sy'n cael ei adlewyrchu yn nadansoddiad cred grefyddol disgyblion. Yn Ysgol Tal y Bont cofnodwyd nad oes gan 54% o ddisgyblion 'Ddim crefydd' a 18% yn 'Gristnogion' a 14% Methodist. Y 14% sy'n weddill yn 'Grefyddau eraill' a 'gwrthod gwybodaeth'.
Tueddiad Rhywiol	N/A
Yr Iaith Gymraeg	Gweler 'Dadansoddiad Iaith' Ysgol Tal y Bont (Adran 8)
Arall (nodwch)	(PLASC 2015) Mae gan 9% o ddisgyblion sy'n mynychu Ysgol Tal y Bont yn bresennol hawl i brydau ysgol am ddim.

Edefyn Cydraddoldeb	Ysgol Trefriw
Hil	(PLASC 2015) Yn Ysgol Trefriw mae 96% o ddisgyblion yn 'Wyn Prydeinig'. Dywed data PLASC 2015 bod 60% o ddisgyblion yn 'Gymry' a 40% 'Prydeinig'.
Anabledd	(PLASC 2015) Yn bresennol mae tua 14% o ddisgyblion yn cael peth cefnogaeth gan Anghenion Dysgu Ychwanegol; o'r disgyblion sy'n cael cefnogaeth yn Ysgol Trefriw mae'r mwyafrif yn fechgyn.
Rhyw	(PLASC 2015) O'r 22 disgybl sy'n bresennol yn mynychu'r ysgol yn llawn amser yn Ysgol Trefriw mae 10 bachgen a 12 geneth. Er mwyn canfod a yw bechgyn neu enethod yn perfformio'n well na'i gilydd gallwn edrych ar ddata ar lefel ysgol, y gallwn wedyn ei gymharu â data ar lefel Sir Gonwy a Chymru gyfan. Yn Ysgol Trefriw cafodd bechgyn a genethod yr un canlyniadau a oedd yn uwch mewn cymhariaeth â chyfartaledd sirol a chenedlaethol yn y Cyfnod Sylfaen yn 2015. Yng Nghyfnod Allweddol 2 perfformiodd genethod yn well na bechgyn a chyflawni'n uwch na'r cyfartaledd sirol a chenedlaethol. Cyflawnodd bechgyn ychydig o dan y cyfartaledd sirol a chenedlaethol yn 2015 ac yn gyffredinol cyflawnodd disgyblion yn unol â'r cyfartaledd sirol a chenedlaethol.
Oed	Mae Ysgol Trefriw yn darparu addysg llawn amser i ddisgyblion 4 - 11 oed a meithrinfa rhan amser i ddisgyblion 3-4 oed.
Crefydd a Chredo	(PLASC 2015) Nid yw Ysgol Trefriw yn ysgol enwadol, sy'n cael ei adlewyrchu yn nadansoddiad cred grefyddol disgyblion. Yn Ysgol Trefriw cofnodwyd bod 72% o ddisgyblion yn 'Gristnogion' a 22% 'Dim crefydd'.
Tueddiad Rhywiol	N/A
Yr Iaith Gymraeg	Gweler 'Dadansoddiad Iaith' Ysgol Trefriw (Adran 8)
Arall (nodwch)	(PLASC 2015) Mae gan tua 27% o'r disgyblion sy'n mynychu Ysgol Trefriw yn bresennol hawl i brydau ysgol am ddim.

10. Ymgynghoriad

Mae'r ddogfen hon yn nodi cychwyn yr ymgynghoriad. Mae hyn yn galluogi rhanddeiliaid sydd â diddordeb i fynegi eu barn ar y cynnig cyn cyhoeddi unrhyw rybuddion statudol. Bydd y cyfnod ymgynghori hwn yn para hyd **9fed Tachwedd 2015**. Bydd y Cyngor yn ystyried yn ofalus unrhyw sylwadau wnaed yn y cyfarfod a phob sylw a wnaed mewn ysgrifen erbyn y dyddiad hwn yn cael ei gasglu a'i drin yn yr adroddiad ymgynghori dilynol. Efallai y bydd y Cyngor yn penderfynu, peidio â mynd ymlaen gyda'r cynnig neu fynd ymlaen gyda'r cynnig neu fersiwn wedi'i addasu ohono. Byddai unrhyw gynnig ffurfiol yn cael ei nodi a'i gyhoeddi ar ffurf rhybudd statudol cyhoeddus.

Mae gan y Cyngor y grym i gynnig ymestyn neu gau ysgolion. Os cyhoeddir y cynigion ar ôl y cyfnod ymgynghori hwn, bydd cyfnod statudol o 28 diwrnod pryd y gellir mynegi barn a gwrthwynebu yn ffurfiol.

Ni fydd unrhyw ymatebion a geir yn ystod yr ymgynghoriad yn cael eu hystyried fel gwrthwynebiadau ffurfiol. Er mwyn i ymatebion gael eu hystyried fel gwrthwynebiadau statudol rhaid eu gwneud yn ysgrifenedig neu ar e-bost o fewn y cyfnod gwrthwynebu o 28 diwrnod.

Os ceir gwrthwynebiad ai peidio o fewn y cyfnod statudol, bydd y penderfyniad yn cael ei wneud gan yr awdurdod ar ddiwedd y cyfnod gwrthwynebu 28 diwrnod.

Sut allwch chi roi sylwadau ynghlŷn â'r cynnig?

- Trwy fynychu a siarad yn y cyfarfod rhanddeiliad
- Trwy fynychu'r cyfarfod cyhoeddus a chyflwyno eich sylwadau ysgrifenedig
- Trwy lenwi'r holiadur ynghlwm a'i anfon at Richard Ellis Owen, Pennaeth Statudol Gwasanaethau Addysg (Prif Swyddog Addysg), Gwasanaethau Addysg, Adeiladau'r Llywodraeth, Ffordd Dinerth, Bae Colwyn LL28 4UL
- Gall rhai sydd eisiau fersiwn electronig anfon e-bost at school.modernisation@conwy.gov.uk
- Trwy ysgrifennu at Richard Ellis Owen, Pennaeth Statudol Gwasanaethau Addysg (Prif Swyddog Addysg), Gwasanaethau Addysg, Adeiladau'r Llywodraeth, Ffordd Dinerth, Bae Colwyn LL28 4UL
- Trwy anfon e-bost o'ch barn at school.modernisation@conwy.gov.uk

**Arfaethedig i Gyfuno Ysgol Dolgarrog,
Ysgol Tal y Bont a Ysgol Trefriw**

DYCHWELER ERBYN 9FED TACHWEDD 2015 FAN BELLAF

At: Richard Ellis Owen, Pennaeth Gwasanaethau Addysg (Prif Swyddog Addysg),
Gwasanaethau Addysg, Adeiladau'r Llywodraeth, Ffordd Dinerth, Bae Colwyn LL28 4UL

Ffacs: 01492 541311

Gallwch hefyd anfon eich barn trwy bost-e at: School.Modernisation@conwy.gov.uk

A ydych yn cytuno â'r cynnig i gyfuno Ysgol Dolgarrog, Ysgol Tal y Bont a Ysgol Iau
Trefriw?

Ydw

Na

Rwy'n:

Rhiant plentyn sy'n bresennol yn yr ysgol

Rhiant plentyn oedd yn flaenorol yn yr ysgol Rhiant plentyn ysgol arall

Aelod o staff yn yr ysgol Aelod o staff mewn ysgol arall

Llywodraethwr yn yr ysgol Llywodraethwr mewn ysgol arall

Plaid arall â diddordeb Enw'r ysgol arall neu blaid diddordeb

Mae fy sylwadau fel a ganlyn:

A ydych yn dymuno cael gwybodaeth trwy bost-e am yr Adroddiad Ymgynghori unwaith
mae wedi'i gyhoeddi ar dudalen gwe Gwasanaethau Addysg Cyngor Bwrdeistref Sirol
Conwy?

Ydw

Na

Os 'Ydw', darparwch gyfeiriad post-e: _____