



Ymgynghoriad
ar y cynnig i uno

Ysgol Babanod Mochdre

ac

Ysgol Cystennin

Mochdre, Conwy

Cynnwys

		Tudalen
1	Disgrifiad a Manteision y Cynnig	3
1.1	Y Cynnig i Uno'r Ddwy Ysgol Bresennol	4
2	Manylion yr Ysgolion yr Effeithir arnynt	6
2.1	Ysgol Babanod Mochdre	6
2.2	Ysgol Cystennin	7
2.3	Effaith ar Staff	8
2.4	Trefniadau Derbyn	8
2.5	Dalgylch	8
3	Ansawdd a Safonau mewn Addysg	9
3.1	Cwricwlwm	9
3.2	Arolygiadau Estyn	9
4	Cyllid	10
5	Cyflwr Adeiladau'r Ysgolion	11
6	Effaith Gymunedol	11
6.1	Defnydd cymunedol o gyfleusterau ysgol	11
6.2	Gofal Plant y Tu Allan i'r Ysgol	11
7	Effaith ar Gludiant	11
8	Effaith ar Iaith	12
9	Effaith ar Gydraddoldeb	14
10	Ymgynghoriad	16
	Ffurflen adborth	17

1. Disgrifiad a Manteision y Cynnig

Drwy ei Raglen Moderneiddio Ysgolion Cynradd, mae Cyngor Bwrdeistref Sirol Conwy wedi bod yn adolygu niferoedd disgyblion presennol, cydraddoldeb cyllid i ddisgyblion ac addasrwydd i bwrpas adeiladau ysgolion presennol ar draws yr Awdurdod. Mae'r Awdurdod Lleol yn cynnig uno Ysgol Babanod Mochdre ac Ysgol Cystennin. Byddai'r ysgol newydd arfaethedig yn parhau wedi'i lleoli ar safleoedd y ddwy ysgol bresennol, ond yn gweithredu o dan un Bwrdd Llywodraethwyr ac un strwythur Rheoli. Diben yr ymgynghoriad hwn yw sefydlu barn y gymuned, defnyddwyr posibl a rhanddeiliaid pwysig eraill.

Mae'r ymgynghoriad ar y sail, os cytunir, y bydd yr ysgol unedig yn agor ym mis Medi 2024. Bydd cynigion a gyflwynir gan yr Awdurdod Lleol angen penderfyniad gan Fwrdd Gweithredol yr Awdurdod Lleol ym mhob achos; sy'n golygu os bydd unrhyw wrthwynebiadau ffurfiol yn cael eu derbyn drwy'r broses Statudol, byddant yn cael eu hystyried a gwneir penderfyniad arnynt gan Gabinet Cyngor Bwrdeistref Sirol Conwy. Gwrthwynebiad Awdurdod Lleol yn unig fydd yn golygu'r angen am gymeradwyaeth Gweinidogion Cymru ble nad yr Awdurdod Lleol yw'r cynigydd.

Mae'r rhai yr ymgynghorir â nhw wedi'u rhestru yn y tabl isod:

Enw/Sefydliad
Rhieni, gofalywyr a gwarcheidwaid, athrawon a staff Ysgol Babanod Mochdre ac Ysgol Cystennin
Llywodraethwyr Ysgol Babanod Mochdre & Ysgol Cystennin
Pennaeth a Llywodraethwyr Ysgol Pen y Bryn, Ysgol Llandrillo yn Rhos ac Ysgol Awel y Mynydd
Yr Eglwys yng Nghymru Esgobaeth Llanelwy ac Esgobaeth Gatholig Rufeinig Wrecsam
Gwasanaethau Addysg Cyngor Sir Ddinbych
Gwasanaethau Addysg Cyngor Sir Gwynedd
Gweinidog Cymru dros Addysg a Sgiliau
Is-adran Rheolaeth ac Effeithiolrwydd Ysgolion Llywodraeth Cymru
Aelod Cynulliad ac Aelod Seneddol sy'n cynrychioli'r ardal sy'n destun cynigion
Cynghorydd Lleol Conwy dros Fochdre
Cyngor Cymuned Mochdre
Estyn
Undebau Llafur Athrawon a Staff
GWE
Comisiynydd Heddlu a Throsedd Gogledd Cymru
Partneriaeth Plant a Phobl Ifanc
Cymunedau yn Gyntaf Conwy
Dechrau'n Deg Conwy

Bydd yr ymgynghoriad yn cael ei gynnal yn ystod y cyfnod o 19 Mehefin 2023 tan 7 Awst 2023.

Bydd adroddiad ar ganlyniad yr ymgynghoriad yn cael ei gyflwyno i gyfarfod o Gabinet y Cyngor ym mis Medi 2023.

Byddem yn hoffi clywed eich barn ar y cynnig hwn ac rydym wedi cynnig ffyrdd y gallwch wneud hyn ar ddiwedd y ddogfen hon.

1.1 Y Cynnig i Uno'r Ddwy Ysgol Bresennol

Mae'r cynnig i uno Ysgol Babanod Mochdre (babanod) ac Ysgol Cystennin (plant iau) yn ffurfiol.

Mae'r ysgolion wedi eu ffederaleiddio'n ffurfiol ers Mawrth 2017. Mae hwn yn drefniant ffurfiol a chyfreithiol ble mae'r ysgolion yn rhannu rhai trefniadau llywodraethu ac un corff llywodraethu, o dan arweinyddiaeth y pennaeth presennol.

Bydd y Cynnig i uno Ysgol Babanod Mochdre ac Ysgol Cystennin yn golygu cau'r ddwy ysgol yn ffurfiol ac agor ysgol newydd.

Byddai'r ysgol newydd arfaethedig yn parhau ar ddau safle ar wahân ond byddai'n gweithredu o dan arweinyddiaeth un Pennaeth a bwrdd llywodraethwyr gydag un strwythur rheoli, datganiad cenhadaeth, gwerthoedd ysgol, logos, gwisg ysgol, polisïau a gweithdrefnau.

Roedd y Cabinet wedi cymeradwyo'r argymhelliad i ymgynghori ar y cynnig hwn ar 13 Mehefin 2023.

Yn ystod y cyfnod interim, roedd swyddogion o'r Gwasanaethau Addysg wedi cysylltu â Phenaethiaid a Llywodraethwyr Ysgol Babanod Mochdre ac Ysgol Cystennin ac maent wedi cefnogi archwilio'r cynnig hwn.

Mae manteision ac anfanteision disgwylidig y Cynnig i uno Ysgol Babanod Mochdre ac Ysgol Cystennin wedi eu hystyried gan y Gwasanaethau Addysg ac maent wedi eu nodi yn y tabl isod.

Manteision / Buddion y Cynnig	Anfanteision / Heriau'r Cynnig
Mae'r Pennaeth a'r Llywodraethwyr yn cefnogi'r cynnig hwn mewn egwyddor ac wedi mynegi diddordeb mewn uno.	Goblygiadau staffio, adleoli staff posibl a/neu ddiswyddiadau.
Polisiâu a strwythurau symlach gydag un pwynt cyswllt i rieni/gwarcheidwaid/gofalwyr.	Datblygu heriau gweithredol newydd o ddydd i ddydd ysgol newydd e.e. prosesau ysgol, gwisg ysgol newydd, enw ysgol newydd.
Parhad addysg a'r cwricwlwm i ddisgyblion, trosglwyddo o Gyfnod Sylfaen i Gyfnod Allweddol 2, lleihau gostyngiadau trosglwyddo ym mherfformiad disgyblion.	
Llai o ddyblygu ac arbedion maint wrth reoli cyllidebau	
Mwy o deimlad o gymuned ysgol i holl staff, disgyblion a rhieni.	
Mwy o gyfleoedd ar gyfer datblygiad proffesiynol staff. Cynyddu sgiliau staff ar draws y ddwy ysgol a sicrhau bod cynllunio cwricwlwm a rhannu adnoddau yn codi safonau a deilliannau disgyblion.	

Mae Gwasanaethau Addysg Conwy wedi ystyried unrhyw risgiau posibl cysylltiedig â'r cynnig i uno'r ddwy ysgol ac mae un risg wedi'i nodi ynghyd â'r cam i'w gymryd i leihau'r risg.

Risgiau sy'n Gysylltiedig â'r Cynnig	Camau a gymerwyd i Liniaru'r Risg
Mae'n bosibl na fydd y cynnig yn cael ei gefnogi a'i gymeradwyo gan Gabinet Cyngor Bwrdeistref Sirol Conwy.	Parhau i roi'r wybodaeth ddiweddaraf i aelodau'r Cabinet ar gynnydd y Cynnig a'r Rhaglen Moderneiddio Ysgolion Cynradd Strategol drwy brosesau democrataidd.

Drwy uno Babanod Mochdre ac Ysgol Mochdre gall staff gydweithio i greu sefydlogrwydd a rhannu'r weledigaeth i ddarparu amgylchedd dysgu cyson a chydlynol a chynnig mwy o botensial i wella lefelau cyflawniad o fewn yr ysgol.

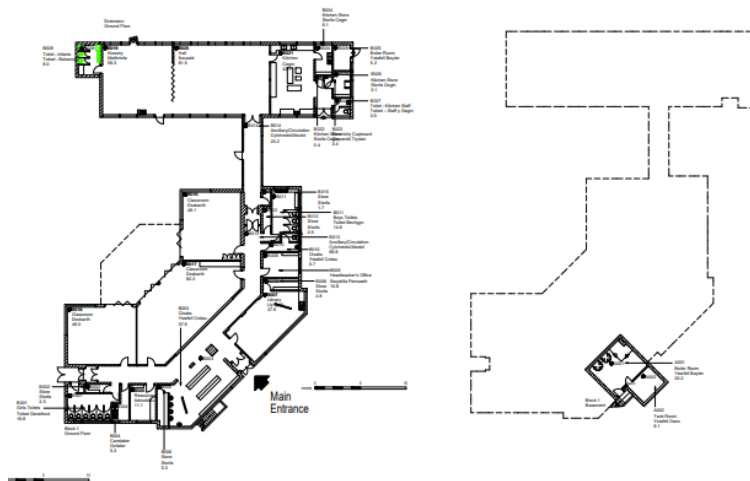
2. Manylion yr Ysgolion yr Effeithir arnynt

2.1 Ysgol Babanod Mochdre

Mae Ysgol Babanod Mochdre yn ysgol gymunedol ym mhentref Mochdre yn sir Conwy, ac mae'n gwasanaethu ardal Mochdre yn bennaf. Mae'r ysgol yn darparu addysg ar gyfer disgyblion rhwng tair a saith mlwydd oed. Saesneg yw prif iaith yr ysgol.

Mae gan yr ysgol bedair ystafell ddosbarth (48.10m^2 , 82.30m^2 , 48.00m^2 a 59.30m^2). Mae gan y disgyblion fynediad at ardal chwarae galed 1144m^2 , ardal chwarae feddal 1186m^2 , ac ardal gynefin 284m^2 .

Ysgol Babanod Mochdre – Cynllun yr Ysgol



Mae gan Ysgol Babanod Mochdre y capasiti ar gyfer 81 o ddisgyblion rhwng tair a saith mlwydd oed a 26 lle meithrin .

Nifer y disgyblion am y 5 mlynedd ddiwethaf

Ionawr 2019	35
Ionawr 2020	30
Ionawr 2021	30
Ionawr 2022	44
Ionawr 2023	44

Amcangyfrif o nifer y disgyblion dros y bum mlynedd nesaf:

(Wedi dod o ystadegau CYBLD Ionawr 2023)

Ionawr 2024	40
Ionawr 2025	38
Ionawr 2026	40
Ionawr 2027	39
Ionawr 2028	39

Ym mis Ionawr 2023 yr oedd 44 o blant yn mynychu'r ysgol yn llawn amser, a 14 o ddisgyblion yn mynychu'r dosbarth Meithrin yn rhan amser. (Derbyn = 11 disgybl, Blwyddyn 1 = 15 disgybl, Blwyddyn 2 = 18 disgybl.)

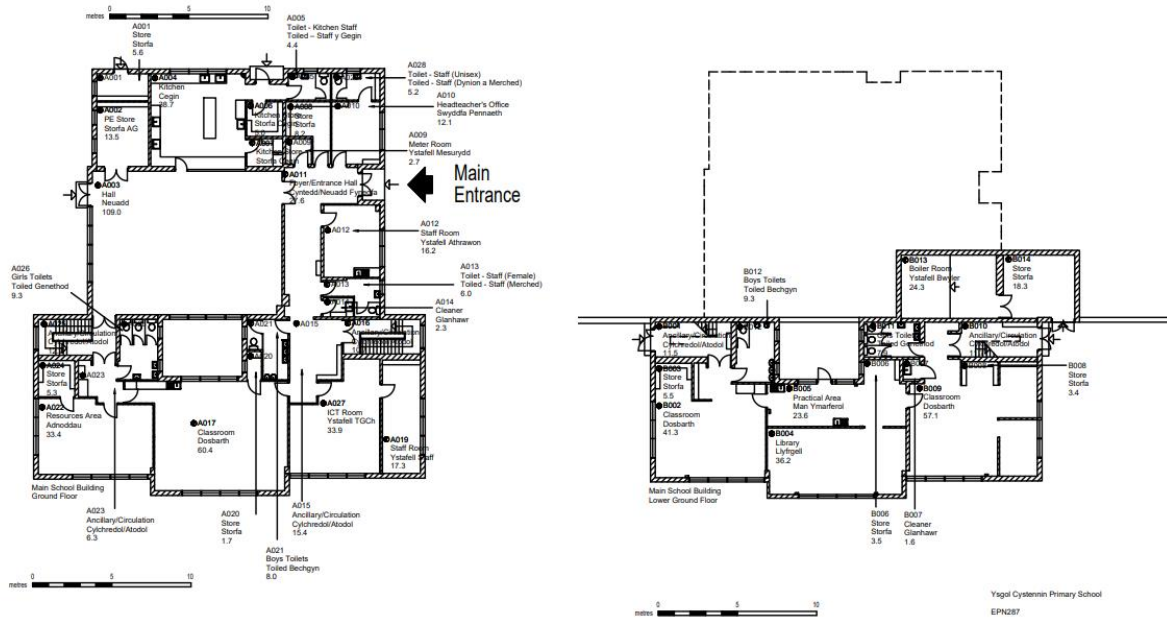
2.2 Ysgol Cystennin

Mae Ysgol Cystennin yn ysgol gymunedol ar gyfer disgyblion saith i un ar ddeng mlwydd oed. Mae wedi ei lleoli ar gyrion Mochdre, ym Mwrdeistref Sirol Conwy. Mae bron pob un o'r disgyblion sy'n mynychu'r ysgol yn dod o'r ardal leol, lle mae lefelau sylweddol o anfantais gymdeithasol ac economaidd.

Mae gan yr ysgol dair ystafell ddosbarth (60.40m², 41.30m² a 57.1m²). Ceir hefyd ystafell TGCh (33.9m²).

Mae gan y disgyblion fynediad at 5120m² o gaeau chwaraeon, parth chwarae caled 1293m², ardal chwarae feddal 2810m², ac ardal gynefin 616m².

Ysgol Cystennin - Cynllun yr Ysgol



Mae gan Ysgol Cystennin y capasiti ar gyfer 82 o ddisgyblion rhwng saith ac un ar ddeng mlwydd oed.

Nifer y disgyblion am y 5 mlynedd ddiwethaf

Ionawr 2019	80
Ionawr 2020	85
Ionawr 2021	75
Ionawr 2022	64
Ionawr 2023	65

Amcangyfrif o nifer y disgyblion dros y bum mlynedd nesaf:

(Wedi dod o ystadegau CYBLD Ionawr 2023)

Ionawr 2024	61
Ionawr 2025	57
Ionawr 2026	55
Ionawr 2027	58
Ionawr 2028	53

Ym mis Ionawr 2023 yr oedd 65 o blant yn mynychu'r ysgol yn llawn amser (Blwyddyn 3 = 11 disgybl, Blwyddyn 4 = 13 disgybl, Blwyddyn 5 = 19 disgybl, Blwyddyn 6 = 22 disgybl).

2.3 Effaith ar Staff

Os cyfunir y ddwy ysgol bydd y Corff Llywodraethu Dros Dro yn gweithio gyda'r Pennaeth ac mewn cysylltiad â swyddogion Adnoddau Dynol Addysg i sefydlu'r strwythur staffio ar gyfer yr ysgol newydd. Bydd y cynigion hyn yn rhoi mwy o gyfle i staff ddatblygu sgiliau ar draws y cwricwlwm oedran cynradd cyfan a photensial ar gyfer strwythurau staffio a rheoli mwy arbenigol yn yr ysgol pob oed.

Ysgol Babanod Mochdre

Mae Pennaeth llawn amser a 2 Athro rhan amser yn yr ysgol. Mae 3 cynorthwydd addysgu (2 ran-amser ac 1 llawn amser) ac 1 cynorthwydd addysgu lefel uwch sy'n darparu cymorth i staff addysgu. Mae gan yr ysgol Gofalwr/Glanhawr, 2 gynorthwy-ydd clwb brecwast, a goruchwyliwr canol dydd.

Ysgol Cystennin

Yn Ysgol Cystennin mae 3 Athro llawn amser, sy'n cynnwys Pennaeth Cynorthwyol. Darperir cefnogaeth i staff addysgu gan 3 Cynorthwy-ydd Addysgu (2 llawn amser ac 1 rhan amser). Mae yna hefyd 1 Cynorthwydd Clwb Brecwast a 2 Gynorthwydd Goruchwylio Canol Dydd.

Mae'r staff canlynol yn gweithio ar draws **y ddau** safle:

- 1 Pennaeth llawn amser,
- 1 Cydlynnydd Dysgu Ychwanegol rhan-amser a
- 1 Cynorthwy-ydd Gweinyddol llawn amser.

2.4 Trefniadau Derbyn

Bydd trefniadau derbyn ar gyfer yr ysgol gyfun newydd yn parhau i gael eu gweinyddu gan Wasanaethau Addysg Conwy.

Bydd grwpiau addysgu yn aros o fewn y terfyn statudol o 30 disgybl yn y dosbarthiadau Babanod a 30 neu lai ar gyfer disgyblion iau.

2.5 Dalgylch

Pe bai'r uno arfaethedig o Ysgol Babanod Mochdre ac Ysgol Cystennin yn mynd rhagddo, ni fydd unrhyw newidiadau i ddalgylch presennol yr ysgol. Bydd gan yr ysgol newydd yr un dalgylch ag sydd ar hyn o bryd yn cynnwys yr ysgolion babanod ac iau ar wahân.

Yn y pen draw, bydd disgyblion yn trosglwyddo i Ysgolion Uwchradd perthnasol Ysgol Eirias neu Ysgol Y Creuddyn.

3. Ansawdd a Safonau mewn Addysg

3.1 Cwricwlwm

Mae adroddiadau arolwg ESTYN ar gyfer y ddwy ysgol yn nodi fel a ganlyn ar ddarpariaeth y cwricwlwm –

Ysgol Babanod Mochdre *“Yn gyffredinol, mae athrawon yn cynllunio cwricwlwm deniadol, eang a chytbwys sy’n gysylltiedig â thestunau y mae’r disgyblion yn eu mwynhau. Mae’r rhain yn bodloni gofynion fframwaith y Cyfnod Sylfaen yn llwyddiannus. Mae’r ysgol yn defnyddio’r gymuned leol yn arbennig o dda i ddarparu profiadau dysgu cyfoethog a phwrpasol”.*

Ysgol Cystennin – *“Mae athrawon yn cynllunio rhaglen dreigl o destunau sy’n cynnwys llawer o weithgareddau a digwyddiadau diddorol sy’n bodloni anghenion y rhan fwyaf o ddysgwyr ac yn cyflwyno gofynion y Cwricwlwm Cenedlaethol yn llwyddiannus. Mae cynlluniau’n cyfeirio’n addas at y Fframwaith Llythrennedd a Rhifedd Cenedlaethol. Mae gan athrawon ddealltwriaeth dda o sut i ddatblygu medrau llythrennedd a rhifedd disgyblion wrth iddynt symud drwy’r ysgol”.*

Byddai uno yn adeiladu ar y gwaith y mae’r pennaeth, y staff a’r cyrff llywodraethu eisoes wedi’i ddechrau er mwyn gwella safonau ysgolion ymhellach. Gellid yn haws adeiladu ar y gwaith da hwn; cydweithio sy’n darparu’r manteision posibl canlynol ar gyfer safonau disgyblion, gwell darpariaeth, arweinyddiaeth a rheolaeth:

- creu ethos addysgol a rennir sy’n cefnogi plant o 3 oed hyd at 11 oed
- cael y ddau gyfnod ysgol (Cyfnod Sylfaen a Chyfnod Allweddol 2) yn cydweithio’n rhwydd i olrhain cynnydd plant o 3 oed i 11 oed
- galluogi disgyblion a staff o’r Cyfnod Sylfaen a Chyfnod Allweddol 2 i gael mynediad haws at arbenigeddau, adnoddau a chyfleusterau sy’n gysylltiedig â’r naill gyfnod neu’r llall
- darparu ar gyfer ystod ehangach o weithgareddau
- mynd i’r afael â ‘phantiau’ posibl mewn dysgu a all fod yn gysylltiedig â phontio a throsglwyddiadau o ysgol i ysgol
- cael gofal bugeiliol cyson o 3 i 11 oed
- caniatáu i’r gymuned uniaethu ag un ysgol gynradd a’i chefnogi ac o bosibl darparu rôl ffocws cymunedol mwy effeithiol trwy ei llywodraethu sengl
- hyrwyddo mwy o ryngweithio gan ganiatáu cyfleoedd ar gyfer gweithgareddau ychwanegol a allai gael eu cefnogi gan rieni, plant a staff
- llai o ddyblygu ac arbedion maint wrth reoli cyllidebau
- darparu mwy o gyfleoedd ar gyfer datblygiad staff a dysgu o ffyrdd newydd o wneud pethau.

3.2 Arolygiadau Estyn

Mae ysgolion yn cael eu harolygu fel rhan o raglen arolygu ysgolion cenedlaethol. Diben arolygu yw nodi nodweddion da a diffygion mewn ysgolion er mwyn iddynt allu gwella ansawdd yr addysg a gynigir a chodi’r safonau a gyflawnir gan eu disgyblion (ESTYN).

O ganlyniad i’r newidiadau a wnaed gan Estyn i’r meini prawf arolygu, caiff ysgolion eu harfarnu trwy ofyn tri chwestiwn allweddol a dyfarnu barn yn seiliedig ar raddfa pedwar pwynt fel a ganlyn:

Dyfarniad	Beth mae’r dyfarniad yn ei olygu
Rhagorol	Llawer o gryfderau, gan gynnwys enghreifftiau arwyddocaol o arfer arweiniol o fewn y sector
Da	Llawer o gryfderau a dim meysydd pwysig sydd angen gwelliant sylweddol
Digonol	Cryfderau yn gorbwyso meysydd i’w gwella
Anfodddhaol	Meysydd pwysig i’w gwella yn gorbwyso meysydd cryfderau.

Mae dyfarniadau timau arolygu ESTYN ar gyfer yr ysgolion fel a ganlyn:

3.2.1 Ysgol Babanod Mochdre Mai 2017

<https://www.estyn.gov.wales/provider/6622106>

Cwestiynau Allweddol	Dyfarniad
1 Pa mor dda yw'r canlyniadau?	Digonol
2 Pa mor dda yw'r ddarpariaeth?	Digonol
3 Pa mor dda yw'r arweinyddiaeth a'r rheolaeth?	Digonol

Dilynodd adolygiad ESTYN ym mis Tachwedd 2018 a barnwyd bod yr ysgol wedi gwneud cynnydd digonol wrth fynd i'r afael â'r argymhellion o arolygiad Adran 28. Tynnwyd yr ysgol oddi ar y rhestr o ysgolion sydd angen adolygiad Estyn.

3.2.2 Ysgol Cystennin : Ionawr 2015

<https://www.estyn.gov.wales/provider/6622269>

Cwestiynau Allweddol	Dyfarniad
1 Pa mor dda yw'r canlyniadau?	Da
2 Pa mor dda yw'r ddarpariaeth?	Da
3 Pa mor dda yw'r arweinyddiaeth a'r rheolaeth?	Da

Disgwylir i'r uno arfaethedig o'r ddwy ysgol roi cyfle i wella ymhellach o dan un Corff Llywodraethu gydag un ethos a pholisïau.

4. Cyllid

Bydd Ysgol Babanod Mochdre ac Ysgol Cystennin yn cael eu hariannu ar yr un fformiwla ag ysgolion eraill os ydynt yn cael eu huno. Fel rhan o fformiwla ariannu'r Cyngor, mae ysgolion yn cael eu hariannu ar sail nifer y disgyblion ac ar gostau eraill nad ydynt yn ymwneud ag addysgu. Pe bai'r ysgolion yn cael eu huno i fod yn un ysgol, byddai'r fformiwla yn cyfrifo cyllideb sengl a fyddai'n llai na'r gyllideb o weithredu fel dwy ysgol ar wahân.

Byddai'r ysgol newydd yn y flwyddyn gyntaf yn derbyn cyllid ychwanegol o 50% o'r gwahaniaeth rhwng cyllid yr ysgol newydd a'r ddwy ysgol wreiddiol ac yn yr ail flwyddyn yn derbyn cyllid ychwanegol o 25% o'r gwahaniaeth rhwng cyllid yr ysgol newydd. ysgol a'r ddwy ysgol wreiddiol. Yn y blynyddoedd dilynol, ni fyddai cyllid ychwanegol a byddai'r ysgol newydd yn cael ei hariannu fel un ysgol.

Y costau refeniw ar gyfer rhedeg Ysgol Babanod Mochdre yn ystod blwyddyn ariannol 2022/23 oedd **£277,000** gyda'r ffigwr cost fesul disgybl o **£5,380**.

Ar gyfer Ysgol Cystennin y costau refeniw ar gyfer rhedeg yr ysgol yn ystod blwyddyn ariannol 2022/23 oedd **£366,000** gyda'r ffigwr cost fesul disgybl o **£4,753**.

Un o'r sbardunau ar gyfer uno yw cyllid cyfartal i ddisgyblion a thrwy uno ysgolion babanod ac iau bydd y ffigwr cost fesul disgybl ar gyfer Ardal Mochdre yn cael ei resymoli.

Y gost ar gyfartaledd fesul disgybl yng Nghonwy yw **£4,215**.

5. Cyflwr Adeiladau'r Ysgolion

Mae gan Gyngor Bwrdeistref Sirol Conwy, yn rhan o'i ddata Rheoli Asedau, wybodaeth yn ymwneud â chyflwr holl adeiladau ysgolion (Gwaith Oes Gyfan). Maent wedi eu sgorio gan y canlynol:

A	Defnyddiol, wedi cynnal bywyd gyda chynnal a chadw arferol
B	Gweithredol, angen mân waith cynnal a chadw hanfodol
C	Gweithredol, ond angen peth gwaith cynnal a chadw critigol ac / neu hanfodol
D	Prin yn weithredol, angen gwaith cynnal a chadw sylweddol critigol a hanfodol, peryg o dorri i lawr; angen ailwampio dwys neu ei newid yn llwyr

Mae sgôr y ddwy ysgol fel a ganlyn:

Ysgol Babanod Mochdre	Ysgol Cystennin
C	B

6. Effaith Gymunedol

Ysgol Babanod Mochdre ac Ysgol Cystennin

Wrth uno, mae'r ysgolion yn parhau ar agor yn eu cymunedau, ond maent hefyd yn cadw eu hunigoliaeth.

6.1. Defnydd cymunedol o gyfleusterau ysgol

Unwaith y mis, mae'r Cyngor Cymuned yn defnyddio neuadd Ysgol Babanod Mochdre ar gyfer eu cyfarfodydd. Trefniant dros dro yw hwn nes iddynt ddod o hyd i leoliad newydd.

6.2. Gofal Plant y Tu Allan i'r Ysgol

Mae gan Ysgol Babanod Mochdre gylch chwarae sy'n rhedeg rhwng 12:30pm a 3:00pm bob dydd (yn ystod y tymor yn unig).

7. Effaith ar Gludiant

Mae'r Polisi Cludiant o'r Cartref i'r Ysgol presennol yn nodi y bydd cludiant am ddim yn cael ei ddarparu i ddisgyblion Ysgolion Cynradd sy'n byw dros 2 filltir o'u hysgol briodol agosaf. Ar hyn o bryd mae pedwar disgybl yn derbyn Cludiant o'r Cartref i'r Ysgol i naill ai Ysgol Babanod Mochdre neu Ysgol Cystennin sy'n byw dros 2 filltir o'r ysgol. Pe bai'r Cynnig i uno'r ysgolion yn cael ei gymeradwyo, ni fydd unrhyw newidiadau i'r ddarpariaeth cludiant presennol. Bydd disgyblion yn parhau i dderbyn eu haddysg o'r un safle ag y maent ar hyn o bryd ac felly ni fyddant yn gymwys i gael Cludiant o'r Cartref i'r Ysgol am ddim.

8. Effaith ar iaith

Mae Llywodraeth Cymru yn argymhell darparu dadansoddiad o'r defnydd o'r Gymraeg yn yr ysgolion y cyfeirir atynt yn y ddogfen hon.

Fel y dengys y tabl isod mae Ysgol Babanod Mochdre ac Ysgol Cystennin yn ysgolion cyfrwng Saesneg lle caiff yr holl ddisgyblion eu haddysgu drwy gyfrwng y Saesneg, gyda llai na 25% o'r cwricwlwm yn addysgu drwy gyfrwng y Gymraeg. Mae gan y ddwy ysgol ethos Saesneg yn bennaf gyda chyfarfodydd staff a llywodraethwyr a gweithgareddau anffurfiol disgyblion yn digwydd trwy gyfrwng y Saesneg.

Mae adroddiadau ESTYN ar gyfer y ddwy ysgol yn nodi sut y defnyddir y Gymraeg o fewn y cwricwlwm ac yn yr ysgol gyfan.

Ysgol Babanod Mochdre – *“Mae'r ysgol yn datblygu medrau Cymraeg disgyblion yn dda. Mae'r holl staff yn darparu cyfleoedd cyson i ddisgyblion glywed ac ymateb i Gymraeg llafar trwy gydol y dydd. Maent wedi cyflwyno llyfrau syml yn ddiweddar i gefnogi darllen yn y Gymraeg ac mae cyfleoedd cyson i ddisgyblion ysgrifennu. Fodd bynnag, nid yw'r ddarpariaeth ar gyfer dysgu am dreftadaeth a diwylliant Cymru wedi'i datblygu cystal.”*

Ysgol Cystennin – *“Erbyn diwedd cyfnod allweddol 2, mae rhan fwyaf y disgyblion yn gwneud cynnydd addas wrth ddatblygu eu medrau siarad Cymraeg. Deallant y Gymraeg a ddefnyddir gan staff yn dda ac ymatebant yn hyderus i batrymau iaith cyfarwydd. Fodd bynnag, nid yw medrau darllen ac ysgrifennu Cymraeg disgyblion ar draws yr ysgol wedi'u datblygu'n ddigonol ar y cyfan.”*

Ni fydd y cynnig i uno'n ffurfiol yn effeithio'n negyddol ar y defnydd o'r Gymraeg, drwy gael un Corff Llywodraethu efallai y bydd cyfle i weithio tuag at wella'r modd y caiff y Gymraeg ei hybu a'i hehangu drwy'r cwricwlwm ac mewn gweithgareddau mwy anffurfiol gyda chefnogaeth barhaus gan yr Awdurdod Lleol.

Dadansoddiad o'r defnydd o'r Gymraeg	Ysgol Babanod Mochdre	Ysgol Cystennin
Niferoedd Disgyblion – Llawn Amser a Rhan Amser (Ionawr 2023)	58 (gan gynnwys 14N)	65
Categori iaith yr ysgol	Cyfrwng Saesneg	Cyfrwng Saesneg
(CYBLD 2023) Canran y disgyblion o gartrefi lle mai'r iaith a siaredir yw:		
<i>Ddim yn siarad Cymraeg Gartref</i>	3%	12%
<i>Siarad Cymraeg Gartref</i>	3%	6%
<i>Amherthnasol, methu siarad Cymraeg</i>	93%	82%
Canran y disgyblion a <u>ddysgir</u> trwy gyfrwng y Gymraeg	0%	0%
Cyfrwng iaith y disgyblion ar y		
<i>Buarth</i>	Saesneg	Saesneg
<i>Clybiau Brecwast</i>	Saesneg	Saesneg
<i>Clybiau ar ôl Ysgol</i>	Saesneg	Saesneg
(ystadegau Medi 13) Mae'r ysgol yn cymryd rhan yn flynyddol mewn:		
<i>Cylch Meithrin / Ti a Fi</i>	Na	Na
<i>Eisteddfodau</i>	Na	Na

<i>Canghennau'r Urdd Gweithgareddau cyfrwng Cymraeg eraill</i>	Na Na	Na Na
Defnyddir yr ysgol gan y gymuned i ddysgu Cymraeg	Na	Na
Canran y staff addysgu sy'n gallu addysgu trwy gyfrwng y Gymraeg:	67%	33%
Canran y staff cefnogi sy'n gallu addysgu trwy gyfrwng y Gymraeg:	17%	0%
Canran y Llywodraethwyr sy'n gallu siarad Cymraeg:	0%	0%
Yr iaith a ddefnyddir amlaf yn ystod: <i>Cyfarfodydd Llywodraethwyr - Cyfarfodydd CRhA Cyfarfodydd staff</i>	Saesneg Saesneg Saesneg	Saesneg Saesneg Saesneg
(o bobl 3+ oed) Canran y Ward Leol sydd ar ddyddiad cyfrifiad 2011 yn: <i>Siarad Cymraeg</i>	Mochdre	Mochdre
	22.5%	22.5%
<i>Dim sgiliau Cymraeg</i>	65.3%	65.3%

9. Effaith ar Gydraddoldeb

Mae'r tablau isod yn ystyried gwybodaeth bresennol yr ysgolion mewn perthynas ag unrhyw haenau cydraddoldeb penodol sydd angen eu hystyried tra'n gweithredu'r cynigion. Mae'r wybodaeth i'r ysgolion yn dangos poblogaeth ysgol amrywiol ac nid oes unrhyw beth sy'n dangos y byddai disgyblion dan anfantais pe bai'r cynnig yn bwrw ymlaen; gan y byddent yn parhau ar yr un safle ac ni fydd yna lawer o newid ym mhatrwm ysgol dyddiol y disgyblion.

Haen Cydraddoldeb	Ysgol Babanod Mochdre
Hil	<p>(CYBLD 2023) Yn Ysgol Babanod Mochdre mae 91% o'i disgyblion sydd dros 5 oed yn 'Gwyn Prydeinig' a'r 9% arall yn 'Tsieineidd', 'Twrcaidd/Cypraid Twrcaidd' ac 'Iracaid'.</p> <p>Mae data CYBLD 2023 yn dweud wrthym fod 50% o ddisgyblion yn 'Brydeinig' 38% yn 'Gymreig', 7% yn 'Arall' a 5% yn Saesneg.</p> <p>Mae gwybodaeth mewn perthynas â hil yn cael ei hystyried fel 'data sensitif' ac felly mae'r wybodaeth ar gyfer disgyblion o dan 5 oed yn cael ei dynnu'n ôl.</p>
Anabledd	(CYBLD 2023) Ar hyn o bryd mae oddeutu 14% o ddisgyblion yn Ysgol Babanod Mochdre sy'n derbyn rhywfaint o gefnogaeth ar gyfer Anghenion Dysgu Ychwanegol, o'r rhain, mae'r mwyafrif yn fechgyn.
Rhyw	(CYBLD 2023) O'r 44 o ddisgyblion sy'n mynychu'r ysgol yn llawn amser yn Ysgol Babanod Mochdre ar hyn o bryd, mae yna 23 o fechgyn a 21 o ferched.
Oedran	<p>Mae Ysgol Babanod Mochdre yn ysgol fabanod sy'n darparu addysg llawn amser i ddisgyblion 4-7 oed a meithrinfa rhan amser i ddisgyblion 3-4 oed.</p> <p>Nid yw gwybodaeth a nodir yn 'sensitif' e.e. ethnigrwydd, cenedligrwydd yn cael ei adrodd ar gyfer plant o dan 5 oed, yn unol ag argymhellion Cenedlaethol.</p>
Crefydd a Chred	(CYBLD 2023) Nid yw Ysgol Babanod Mochdre yn ysgol enwadol cysylltiedig, a adlewyrchir yn y braslun o gredoau crefyddol disgyblion. Yn Ysgol Babanod Mochdre, mae 76% o ddisgyblion wedi eu cofnodi 'Heb Grefydd' ac 17% yn 'Gristion'. Mae'r 7% sy'n weddill yn 'Fwslim', 'Arall' ac 'Annosbarthedig'.
Cyfeiriadedd Rhywiol	Amherthnasol
Y Gymraeg	Gweler 'Dadansoddiad Iaith' ar gyfer Ysgol Babanod Mochdre (Adran 8)
Arall (nodwch)	(CYBLD 2023) Mae 41% o ddisgyblion sy'n mynychu Ysgol Babanod Mochdre ar hyn o bryd yn gymwys ar gyfer prydau ysgol am ddim.

Haen Cydraddoldeb	Ysgol Cystennin
Hil	<p>(CYBLD 2023) Yn Ysgol Cystennin mae 85% o'i disgyblion yn 'Gwyn Prydeinig', a'r 15% arall yn 'Ffilipinaidd', 'Tsieineaidd', 'Tsieinëeg Hong Kong', 'Gwyn ac Asiaidd', 'Twrcaidd/Cypraid', 'Rwmania' a 'Pwyleg'.</p> <p>Mae data CYBLD 2023 yn dweud wrthym fod 60% o ddisgyblion yn 'Brydeinig' 25% yn 'Gymreig', 9% yn Saesneg a 6% yn 'Arall'.</p>
Anabledd	(CYBLD 2023) Ar hyn o bryd mae tua 23% o ddisgyblion sy'n derbyn rhywfaint o gefnogaeth ar gyfer Anghenion Dysgu Ychwanegol; o'r disgyblion hynny sy'n derbyn cefnogaeth yn Ysgol Cystennin mae 66% yn Fechgyn a 33% yn Ferched.
Rhyw	(CYBLD 2023) O'r 65 o ddisgyblion sy'n mynychu Ysgol Cystennin ar hyn o bryd mae yna 31 sy'n Fechgyn a 34 yn Ferched.
Oedran	Mae Ysgol Cystennin yn ysgol gynradd sy'n darparu addysg i ddisgyblion 7 i 11 oed. Darparwyd gan ddata CYBLD 2023, 11 disgybl ym Mlwyddyn 3, 12 disgybl ym Mlwyddyn 4, 18 disgybl ym Mlwyddyn 5 a 22 disgybl ym Mlwyddyn 6.
Crefydd a Chred	(CYBLD 2023) Nid yw Ysgol Cystennin yn ysgol enwadol cysylltiedig, a adlewyrchir yn y braslun o gredoau crefyddol disgyblion. Yn Ysgol Cystennin, mae 73% o ddisgyblion wedi eu cofnodi 'Heb Grefydd' ac 15% yn 'Gristion'. Mae'r 12% sy'n weddill yn cynnwys 'Mwslim', 'Bedyddiwr' a 'Chatholig'.
Cyfeiriadedd Rhywiol	Amherthnasol
Y Gymraeg	Gweler 'Dadansoddiad Iaith' ar gyfer Ysgol Cystennin (Adran 8)
Arall (nodwch)	(CYBLD 2023) Mae oddeutu 45% o ddisgyblion sy'n mynychu Ysgol Cystennin ar hyn o bryd yn gymwys ar gyfer prydau ysgol am ddim.

10. Ymgynghoriad

Mae'r ddogfen hon yn nodi dechrau'r ymgynghoriad. Mae hyn yn galluogi pawb â diddordeb i roi eu barn ar y cynigion cyn y cyhoeddir unrhyw hysbysiadau statudol. Bydd y cyfnod ymgynghori hwn yn para tan 7 Awst 2023. O ganlyniad i'r ymgynghoriad mae'n bosibl y bydd y Cyngor yn penderfynu peidio bwrw ymlaen ymhellach gyda'r cynnig neu i fwrw ymlaen â'r cynnig neu fersiwn a addaswyd ohono. Byddai unrhyw gynnig ffurfiol yn cael ei nodi a'i gyhoeddi ar ffurf hysbysiad statudol cyhoeddus.

Mae gan y Cyngor y pŵer i gynnig ehangu neu gau ysgolion. Pe bai'r cynigion yn cael eu cyhoeddi, yna byddai cyfnod statudol o 28 diwrnod lle y gellir cyflwyno sylwadau pellach a gwrthwynebiadau ffurfiol.

Ni fydd unrhyw ymatebion yn ystod yr Ymgynghoriad yn cael eu hystyried fel gwrthwynebiadau ffurfiol. Er mwyn i ymatebion gael eu hystyried fel gwrthwynebiadau statudol mae'n rhaid iddynt fod yn ysgrifenedig neu drwy e-bost o fewn y cyfnod gwrthwynebu 28 diwrnod.

Pa un a yw gwrthwynebiadau yn cael eu derbyn o fewn y cyfnod statudol, bydd y cynnig yn cael ei ystyried gan yr Awdurdod ar ddiwedd y cyfnod gwrthwynebu 28 diwrnod. Disgwylir i Gabinet Conwy benderfynu ar y cyhoeddiad hwn ym mis Medi 2023.

Sut gallwch chi wneud sylwadau neu ofyn cwestiynau am y cynnig?

- Drwy lenwi'r holiadur ynghlwm a'i anfon at Dr Lowri Brown, Pennaeth Addysg, Gwasanaethau Addysg, Coed Pella, Bae Colwyn LL29 7AZ.
- Drwy ysgrifennu at Dr Lowri Brown, Pennaeth Addysg, Gwasanaethau Addysg, Coed Pella, Bae Colwyn LL29 7AZ.
- Drwy anfon e-bost at moderneiddio.ysgol@conwy.gov.uk

**Cynnig ar gyfer Cyfuno
Ysgol Babanod Mochdre
ac
Ysgol Cystennin**

DYCHWELWCH OS GWELWCH YN DDA DIM HWYRACH NA 7fed AWST 2023

I: Dr Lowri Brown, Pennaeth Gwasanaethau Addysg, Coed Pella, Bae Colwyn, LL29 7AZ.

Ar Lein: www.conwy.gov.uk/YmgynghoriadYsgolionMochdre

E-bost: School.Modernisation@conwy.gov.uk

A ydych yn cytuno â'r cynnig i uno Ysgol Babanod Mochdre ac Ysgol Cystennin?:

Ydwyf

Nacydwyf

Rwy'n:

Riant plenty sy'n bresennol yn yr ysgol

Riant I blentyn oedd yn flaenorol yn yr ysgol

Riant plenty mewn Ysgol arall

Aelod o staff yn yr ysgol

Aelod o staff mewn Ysgol arall

Lywodraethwr yn yr ysgol

Lywodraethwr mewn Ysgol arall

Plaid arall â diddordeb

Enw'r ysgol arall neu blaid diddordeb

Mae fy sylwadau fel a ganlyn:

A ydych yn dymuno cael gwybodaeth trwy e-bost am yr Adroddiad Ymgynghori unwaith mae wedi'i gyhoeddi ar dudalen gwe Gwasanaethau Addysg Cyngor Bwrdeistref Sirol Conwy

Ydwyf

Nac ydwyf

Os 'Ydwyf', darparwch gyfeiriad e-bost: _____

Amddiffyn Data Cyngor Bwrdeistref Sirol Conwy yw'r rheolwr data at bwrpas Rheoliadau Amddiffyn Data Cyffredinol 2016/Deddf Amddiffyn Data 2018. Bydd Cyngor Bwrdeistref Sirol Conwy'n rheoli'r wybodaeth rydych yn ei ddarparu mewn modd sy'n cydymffurfio â'r Rheoliad Amddiffyn Data Cyffredinol 2016 / Deddf Amddiffyn Data 2018. Ni fydd yr wybodaeth rydych yn ei ddarparu ond yn cael ei ddefnyddio i'ch darparu ag adborth ar yr uchod. Er mwyn gweld yr hysbysiad preifatrwydd a mwy ewch i <http://www.conwy.gov.uk/en/Council/Access-to-Information/Privacy-Notices/How-Conwy-County-Borough-Council-uses-your-Information.aspx>