

Diweddariad
2018

Cynllun Strategol
Rhanbarthol Cefnogi
Pobl Gogledd Cymru
2017-20

Cynnwys

Rhagair	2
Cyflwyniad.....	3
Tystiolaeth yr Ymgynghoriad	5
Blaenoriaethau Strategol Cenedlaethol.....	5
Blaenoriaethau Strategol Rhanbarthol	6
Cam-drin Domestig – Beth wnaethom ni ei amlinellu yn y cynllun y llynedd?	7
Pobl sy'n Gadael y Carchar – Beth wnaethom ni ei amlinellu yn y cynllun y llynedd?.....	8
Pobl sy'n Cysgu Allan – Beth wnaethom ni ei amlinellu yn y cynllun y llynedd?	10
Anableddau Dysgu – Beth wnaethom ni ei amlinellu yn y cynllun y llynedd?.....	12
Dadansoddiad o'r Cyflenwad, Asesiad o'r Anghenion, a Deilliannau:	14
Mapio Anghenion a Deilliannau :.....	14
Data Rhanbarthol a Chymru Gyfan:.....	15
Data Lleol	17
Mapio Lleol:	20
Bylchau yn y Gwasanaeth	22
Pa wybodaeth gawsom ni o'r arolwg?.....	23
Blaenoriaethau ar gyfer Datblygu Gwasanaethau.....	26
Datblygiadau yn y Gwasanaethau ac Arbedion Effeithlonrwydd	28
Asesiad Effaith Cydraddoldeb	28
Cynllun Gwariant.....	28
Atodiadau.....	0
Atodiad Un – Blaenoriaethau Cenedlaethol	0
Deddf Gwasanaethau Cymdeithasol a Llesiant (Cymru) 2014:.....	0
Deddf Llesiant Cenedlaethau'r Dyfodol (Cymru) 2015:	0
Deddf Tai (Cymru) 2014:.....	0
Deddf Trais yn erbyn Menywod, Cam-drin Domestig a Thrais Rhywiol (Cymru) 2015:	0
Deddf Diwygio Lles 2012:.....	0
Deddf Rhentu Tai (Cymru) 2016:	0
Atodiad Dau: Cynllun Gwaith y Pwyllgor Cydweithredol Rhanbarthol	1

Rhagair

Mae'n bleser gennym gyflwyno Cynllun Strategol Rhanbarthol Gogledd Cymru sydd, yn ein barn ni, yn gwneud rhai camau arwyddocaol ymlaen o ran cydweithio. Mae Pwyllgor Cydweithredol Rhanbarthol Gogledd Cymru (PCRh) wedi gweld toriadau bob blwyddyn hyd at 2016 sydd wedi bod yn fwy a mwy heriol.

Rydym yn croesawu'r cyhoeddiad y bydd y dyraniad ariannol yn aros yr un peth yn 2018/19. Tra bu ymdrech benodol i arbed arian drwy arbedion effeithlonrwydd, ac i gyfyngu'r effaith ar ddefnyddwyr gwasanaethau drwy warchod gwasanaethau rheng-flaen, roeddem wedi cyrraedd sefyllfa lle nad oedd gan rai comisiynwyr Cefnogi Pobl (CP) yn y rhanbarth ddim dewis arall ond tynnu rhai gwasanaethau'n ôl ac ail-gomisiynu eraill.

Mae risgiau yn dod i'r amlwg i'r rhaglen a'r gwasanaethau sy'n darparu cymorth i grwpiau sy'n agored i niwed. Mae partneriaid y PCRh yn pryderu am effaith y newidiadau arfaethedig i gostau ariannu tai ym maes tai â chymorth. Hefyd, mae'r PCRh wedi gofyn am fwy o eglurder ynglŷn â'r cynnig i roi'r gorau i glustnodi arian y grant. Bydd y PCRh yn parhau i weithio i sicrhau ein bod yn derbyn eglurder a bod pryderon yn cael eu codi pan fydd cynigion yn peryglu effeithlonrwydd a chynaliadwyedd y rhaglen.

Mae'r gwasanaethau yn gweithio mewn hinsawdd sydd hyd yn oed yn fwy heriol ac o ystyried hyn rydym yn cydnabod bod blaenoriaethau a bylchau yn y ddarpariaeth yn dod i'r amlwg ar draws y rhanbarth. Rhoddodd cyllideb ddigyfnewid 2017/18 gyfle i'r PCRh ystyried cyfleoedd eraill i gydweithio. Eleni, mae gwaith rhanbarthol a chomisiynu ar y cyd yn y gwasanaethau cam-drin domestig wedi mynd rhagddynt ac rydym wedi cydweithio gyda Bwrdd Trais yn Erbyn Menywod, Cam-drin Domestig a Thrais Rhywiol Gogledd Cymru (VAWDASV). Comisiynodd y PCRh ddarn o waith pwysig sydd wedi cynnig argymhellion clir ar gyfer gwasanaeth mwy cyson ac effeithiol ar gyfer pobl sy'n gadael y carchar ar draws y rhanbarth. Mae Cynlluniau Comisiynu Lleol wedi gweithredu ar sail canfyddiadau'r adroddiad ac rydym yn falch iawn o gyhoeddi yn yr adroddiad hwn bod y PCRh wedi ymrwymo i gyllideb ranbarthol ar gyfer ail flwyddyn er mwyn cydnabod mai dyma'r ffordd fwyaf effeithlon o ddiwallu'r angen sy'n dod i'r amlwg mewn rhai ardaloedd.

Katie Clubb – Cadeirydd y PCRh – Cyngor Sir y Fflint

a

Lynne Evans – Is-gadeirydd – Pennaeth Tai â Chymorth, Tai Gogledd Cymru

Cyflwyniad

Mae'r Rhaglen Cefnogi Pobl yn cael ei hariannu gan Llywodraeth Cymru i ddarparu cymorth ym maes tai ar gyfer pobl sy'n agored i niwed. Nod y rhaglen yw rhoi cymorth i bobl sy'n agored i niwed er mwyn iddynt barhau i fyw'n annibynnol a gwneud y mwyaf o'u hannibyniaeth drwy ddarparu ystod o wasanaethau cymorth blaengar sy'n gysylltiedig â thai.

Nod cymorth sy'n gysylltiedig â thai yw atal y problemau a all achosi pobl agored i niwed ddod yn ddigartref. Egwyddor cymorth sy'n gysylltiedig â thai yw cynorthwyo rhywun i ddod o hyd i lety, ei gynnal a'i reoli drwy roi cymorth i ddatblygu neu gynnal y sgiliau a'r hyder angenrheidiol i fyw mor annibynnol â phosibl.

Mae Memorandum Cyd-ddealltwriaeth y Pwyllgor Cydweithredol Rhanbarthol (PCRh) yn esbonio beth yw nod a phwrpas y PCRh, sef darparu cyd-destun strategol ar gyfer penderfyniadau ariannu a chyflenwi awdurdodau lleol a rhanddeiliaid lleol eraill, yn bennaf drwy ddatblygu Cynllun Strategol Rhanbarthol. Bydd y cynllun hwn yn llywio cyfeiriad strategol Rhaglen Cefnogi Pobl yng Ngogledd Cymru.

Dyma ddiweddariad blynyddol Cynllun Strategol Rhanbarthol 2017-20, sy'n rhoi'r wybodaeth ddiweddaraf am y blaenoriaethau a amlinellwyd yng nghynllun y llynedd:

1. Anableddau Dysgu
2. Cam-drin Domestig
3. Pobl sy'n gadael y carchar
4. Pobl sy'n cysgu ar y stryd

Yn dilyn cyhoeddi cyllideb ddrafft Llywodraeth Cymru ar gyfer 2018/19, mae Llywodraeth Cymru wedi gwarchod y grant ar gyfer Cymru gyfan. Mae'r tabl isod yn nodi manylion y dyraniadau grant yn ystod y blynyddoedd diwethaf yng Ngogledd Cymru:

Awd. Lleol	Grant 2014/15	Grant 2015/16	Grant 2016/17	Grant 2017/18	Grant 2018/19
Conwy	£7,185,208	£6,452,534	£6,452,534	£6,452,534	£6,452,534
Sir Ddinbych	£6,113,302	£5,489,693	£5,489,694	£5,489,694	£5,489,694
Sir y Fflint	£6,469,688	£5,809,817	£5,809,818	£5,809,818	£5,809,818
Ynys Môn	£2,885,598	£2,643,866	£2,643,866	£2,643,866	£2,643,866
Gwynedd	£5,616,070	£5,043,813	£5,043,813	£5,043,813	£5,043,813
Wrecsam	£5,540,777	£4,980,684	£4,980,685	£4,980,685	£4,980,685
Cyfanswm Gogledd Cymru	£33,811,488	£30,420,409	£30,420,409	£30,420,409	£30,420,410

Er bod cyllideb Rhaglen Cefnogi Pobl wedi'i hamddiffyn ar gyfer y ddwy flynedd nesaf, dair wythnos wedi'r cyhoeddiad hwn cyhoeddodd Llywodraeth Cymru gynigion ar gyfer y gyllideb a fydd yn cyflwyno'r Grant Ariannu Hyblyg newydd. Ar sail y cynnig manwl ar gyfer cyllideb 2019/20, golyga hyn fod llinell wariant Cefnogi Pobl yn gostwng i £0 ac mae'r arian a fyddai fel arfer yn cael ei ddyrannu i'r rhaglen Cefnogi Pobl wedi symud i linell wariant newydd o'r enw 'Ymyrraeth Gynnar - Grant Atal a Chymorth' sy'n cyfuno cyllidebau Dechrau'n Deg, Teuluoedd yn Gyntaf, Cronfa Waddol Cymunedau yn Gyntaf a Grant Cyflogadwyedd newydd, i greu cyllideb newydd gwerth £252 miliwn - fodd bynnag, mae hyn £13 miliwn yn llai na chyfanswm y grantiau hyn yn 2018/19.

Mae'r PCRh yn ansicr pa wasanaethau fydd yn cael eu heffeithio gan y toriad o £13miliwn, gan nad yw Llywodraeth Cymru wedi rhannu'r manylion hyn hyd yma. Bydd Cyngor Bwrdeistref Sirol Conwy yn ardal beilot ar gyfer y Cynllun Peilot Braenaru Hyblygrwydd Llawn. Anfonwyd llythyrau at Brif Weithredwyr pob awdurdod lleol ar 24^{ain} Hydref 2017 yn rhoi rhagor o fanylion am y Cynllun Braenaru Hyblygrwydd Llawn. Anfonwyd llythyrau yn gofyn am ddatganiadau o ddiddordeb yn wreiddiol a chynigiodd Conwy ei hun fel ardal beilot ynghyd â chwe awdurdod lleol arall. Roedd y llythyrau at y Prif Weithredwyr yn cynnwys y manylion a ganlyn:

Awgrymodd yr adborth gan yr awdurdodau lleol a gymerodd ran yn y cynllun peilot aliniad fod awydd clir am fwy o hyblygrwydd, llai o fiwrocratiaeth a strwythurau grant sy'n cynnal a hyrwyddo gwell cynllunio a chomisiynu ar y cyd.

Bydd y cynllun braenaru Hyblygrwydd Llawn yn rhoi 100% o hyblygrwydd ar draws grantiau er mwyn sicrhau mwy o aliniad yn y rhaglenni a defnydd mwy effeithiol o'r arian, yn ogystal â diwallu anghenion lleol. Disgwylir bydd y rhyddid ariannol a'r hyblygrwydd ychwanegol yn galluogi ardaloedd peilot i weithio mewn ffyrdd gwahanol gan roi mwy o gyfle i gynllunio gwasanaethau a fydd yn cefnogi nod y Llywodraeth o chwilio am ddulliau gweithredu mwy ataliol a thymor hir. Bydd y cynllun peilot yn cael ei gynnal mewn saith awdurdod lleol (Pen-y-bont ar Ogwr, Caerdydd, Conwy, Casnewydd, Merthyr Tudful, Rhondda Cynon Taf a Thorfaen). Dyma'r grantiau sydd yn cael eu hystyried ar gyfer Ariannu Hyblyg 2018/19:

- Cefnogi Pobl
- Dechrau'n Deg
- Teuluoedd yn Gyntaf
- Cronfa Waddol Cymunedau yn Gyntaf
- Grant Cyflogadwyedd
- Hyrwyddo Ymgysylltiad Cadarnhaol i Bobl Ifanc
- Gofal Plant tu allan i'r Ysgol
- Atal Digartrefedd
- Byw'n Annibynnol
- Cronfa Dydd Gŵyl Dewi

Sylwer - yr ardaloedd peilot yw'r awdurdodau lleol a wnaeth gynnig eu hunain ar gyfer y peilot braenaru. Ni chafodd yr awdurdodau lleol hyn eu dewis gan Lywodraeth Cymru.

Mae Llywodraeth Cymru yn cynnig y dylid rhoi hyblygrwydd o 15% ar draws y grantiau gwreiddiol (Cefnogi Pobl, Dechrau'n Deg, Teuluoedd yn Gyntaf a Chronfa Waddol Cymunedau yn Gyntaf) i'r awdurdodau lleol rheini nad ydynt yn rhan o'r cynllun Braenaru Cwbl Hyblyg. Bydd yr 'hyblygrwydd estynedig' hwn yn eu galluogi i gynllunio mewn ffordd fwy strategol, alinio rhaglenni a chyflenwi gwasanaethau mwy ymatebol i ddiwallu anghenion eu dinasyddion.

Tystiolaeth yr Ymgynghoriad

Fel rhan o'r gwaith o lunio'r cynllun hwn, ymgynghorodd y PCRh â thimau lleol Cefnogi Pobl, aelodau'r PCRh a Darparwyr y rhaglen Cefnogi Pobl yn ystod 2016/17 ar gyfer blwyddyn gyntaf gweithrediad y cynllun hwn.

Roedd yr ymgynghoriad yn cynnwys tair prif elfen:

- 1 Llunio ar y cyd gydag aelodau'r PCRh
- 2 Gwneud gwaith yn y camau cynnar i ganfod disgwyliadau partneriaid a'r hyn roeddynt yn dymuno fel blaenoriaethau yn y dyfodol, digwyddodd hyn yn y PCRh
- 3 Postio'r fersiwn ddrafft ar wefan PCRh Gogledd Cymru i ofyn am sylwadau, gan ei hanfon at bob tîm Cefnogi Pobl i'w dosbarthu i bob un o'u darparwyr, eitem ar raglen y fforwm Darparwyr Rhanbarthol a fforymau lleol eraill a grŵp cynllunio Cefnogi Pobl.

Eleni, 2017/18 mae Diweddariad Blynyddol y cynllun wedi cael ei rannu gyda'r holl Grwpiau Cynllunio Lleol, Fforymau Darparwyr, y Bwrdd Partneriaeth Rhanbarthol, Bwrdd Trais yn erbyn Menywod, Cam-drin Domestig a Thrais Rhywiol (VAWDASV) ac wedi ei rannu'n eang gyda holl ddarparwyr Cefnogi Pobl.

Blaenoriaethau Strategol Cenedlaethol

Ar hyn o bryd mae pob math o fentrau gwleidyddol naill ai wedi cael eu cyflwyno neu wrthi'n cael eu datblygu a fydd yn cael dylanwad ar ddarpariaeth, cyfeiriad a'r dull o gyflenwi gwasanaethau sy'n gysylltiedig â thai i bobl agored i niwed ar draws Gogledd Cymru yn y dyfodol. Mae'r Cynllun Strategol Rhanbarthol hwn yn seiliedig ar sawl strategaeth a fframwaith cenedlaethol a deddfwriaeth a fydd yn effeithio ar y rhaglen Cefnogi Pobl:

- Deddf Gwasanaethau Cymdeithasol a Llesiant (Cymru) 2014
- Deddf Llesiant Cenedlaethau'r Dyfodol (Cymru) 2015
- Deddf Tai (Cymru) 2014
- Deddf Trais yn erbyn Menywod, Cam-drin Domestig a Thrais Rhywiol (Cymru) 2015
- Deddf Rhentu Tai (Cymru) 2016
- Deddf Diwygio Lles 2012
- Adolygiad Swyddfa Archwilio Cymru o'r Rhaglen Cefnogi Pobl, Awst 2017
- Canllawiau DRAFFT Grant Rhaglen Cefnogi Pobl 2017
- Ymchwiliad Pwyllgor Cyfrifon Cyhoeddus Cymru i Raglen Cefnogi Pobl Llywodraeth Cymru
- Ymgynghoriad Llywodraeth y Deyrnas Unedig i Ariannu Tai â Chymorth

I gael rhagor o fanylion am y Blaenoriaethau Cenedlaethol a dadansoddiad o bob ardal ddeddfwriaethol cyfeiriwch at Atodiad Un os gwelwch yn dda.

Ers cynnal arolwg Swyddfa Archwilio Cymru, nid yw Llywodraeth Cymru wedi cyhoeddi pryd bydd fersiwn derfynol y Canllawiau Grant Rhaglen Cefnogi Pobl ar gael, ac mae'r trafodaethau bellach wedi symud ymlaen o'r canllawiau newydd i'r newyddion am Grant Ariannu Hyblyg. Roedd gwaith wedi dechrau ar yr ymgynghoriad o Ganllawiau Grant y Rhaglen Cefnogi Pobl, roedd y PCRh wedi rhoi ystyriaeth i bwyslais y canllawiau ar gysylltu gyda'r Byrddau Gwasanaethau Cyhoeddus, Bwrdd Partneriaeth Rhanbarthol a'r Bwrdd VAWDASV.

Mae pedwar Bwrdd Gwasanaethau Cyhoeddus yng Ngogledd Cymru a sefydlwyd gan Ddeddf Llesiant Cenedlaethau'r Dyfodol (Cymru) 2015. Pwrpas y Byrddau Gwasanaethau Cyhoeddus yw gwella llesiant economaidd, cymdeithasol, amgylcheddol a diwylliannol eu hardal drwy gryfhau trefniadau gweithio ar y cyd ar draws yr holl wasanaethau cyhoeddus yng Ngogledd Cymru.

Aeth pob Bwrdd Gwasanaethau Cyhoeddus ati i baratoi asesiad llesiant ar y cyd ag asesiad poblogaeth y Bwrdd Partneriaeth Rhanbarthol ac mae gan y ddau eu Cynllun Ardal Rhanbarthol eu hunain a fydd i'w gweld ar wefannau'r Byrddau Gwasanaethau Cyhoeddus unigol ar ôl iddynt gael eu cyhoeddi (maent yn cael eu hysgrifennu ar hyn o bryd). Y Byrddau Gwasanaethau Cyhoeddus yw:

1. Gwynedd ac Ynys Môn
2. Conwy a Sir Ddinbych
3. Sir y Fflint
4. Wrecsam

Bydd y Cynllun Strategol Rhanbarthol hwn yn cael ei gyflwyno gerbron Bwrdd Partneriaeth Rhanbarthol Gogledd Cymru yn ei gyfarfod ym mis Chwefror 2018 ac mae'r Asesiad Poblogaeth wedi cael ei ddefnyddio yn yr adran Bylchau o ran Anghenion, Cyflenwad a Gwasanaethau yn y cynllun hwn.

Yng nghynllun y Bwrdd Partneriaeth Rhanbarthol o dan y pennawd Tai a Digartrefedd, nodwyd bod yr asesiad wedi amlygu'r wybodaeth a ganlyn:

- Mae tai o ansawdd yn bwysig i iechyd, addysg a chyflogaeth pobl ac er mwyn creu cymunedau cryf
- Mae'r rhan fwyaf o bobl yn dymuno aros yn eu cartrefi eu hunain mor hir ag y bo'n bosibl. Gall dyluniad cynhwysol ac addasiadau wneud hyn yn bosibl
- Mae angen heb ei ddiwallu am dai arbenigol, yn cynnwys tai gofal ychwanegol, tai â chymorth ar gyfer pobl ag anableddau dysgu, llety 'symud ymlaen' ar gyfer pobl ag anghenion iechyd meddwl, llety i bobl sengl a llety argyfwng gyda'r nos.

Cynllun Rhanbarthol Asesiad Poblogaeth Gogledd Cymru, Bwrdd Partneriaeth Rhanbarthol Gogledd Cymru – <https://www.cydweithredfagogleddcymru.cymru/asesiad-poblogaeth-gogledd-cymru/cynllun-rhanbarthol/>

Bwrdd Trais yn erbyn Menywod, Cam-drin Domestig a Thrais Rhywiol (VAWDASV) –

Cafodd cysylltiadau eu gwneud â'r Bwrdd uchod ym mis Medi 2017. Mae Cam-drin Domestig yn faes blaenoriaeth yn y cynllun hwn. Mae'r canllawiau newydd yn cynnwys cyfeiriadau clir i gysylltu â'r Bwrdd hwn a bydd y PCRh yn parhau i wneud hyn gan fod Cam-drin Domestig yn faes strategol i'r Pwyllgorau Cydweithredol Rhanbarthol.

Blaenoriaethau Strategol Rhanbarthol

Yn ei Gynllun Strategol y llynedd, nododd PCRh Gogledd Cymru y byddai Cam-drin Domestig, Pobl sy'n Gadael y Carchar, Anableddau Dysgu a Phobl sy'n Cysgu Allan yn feysydd blaenoriaeth i'r PCRh ar gyfer y tair blynedd nesaf. Yn ychwanegol at hyn, mae Iechyd Meddwl wedi'i gynnwys fel maes blaenoriaeth ar gyfer 2018/19.

I gael manylion am y gwaith y bwriedir ei wneud ym maes Iechyd Meddwl, ewch i'r adran Blaenoriaethau ar gyfer Datblygiadau yn y Gwasanaethau ar dudalen 17.

Cam-drin Domestig – Beth wnaethom ni ei nodi yn y cynllun y llynedd?

Cytunwyd bod Cam-drin Domestig yn faes blaenoriaeth, gan mai dyma un o'r pum grŵp o gleientiaid a ddaeth i'r amlwg yn y Deilliannau a'r data Mapio Anghenion y llynedd, ac ar sail trafodaethau a gyflwynwyd i'r PCRh ar y mater a bylchau ar draws y rhanbarth ar gyfer y grŵp cleientiaid hwn daeth yn amlwg fod y maes hwn yn flaenoriaeth.

Un o'r bylchau a ddaeth i'r amlwg oedd y diffyg llochesau i ddynion yn unig. Mae Sir y Fflint wedi agor ei Lloches Cam-drin Domestig cyntaf i ddynion ers hynny ac mae ffigyrau hyd yma'n dangos nad yw'n bosibl ateb y galw ar draws y rhanbarth. Cyflwynodd Sir y Fflint y mater hwn gerbron y PCRh ym mis Mai 2016 ac mae wedi agor unedau'r lloches i bob awdurdod ar draws Gogledd Cymru.

Gofynnodd y PCRh i'r grŵp hwn o gleientiaid gysylltu â Bwrdd VAWDASV er mwyn sicrhau cysondeb o safbwynt cynllunio strategol a chyfeiriad y gwaith yn y maes hwn. Bydd trafodaethau a gynhaliwyd gyda'r Bwrdd ynghlŷn â'r bylchau a'r galw yn sail i gynllun gwaith Cam-drin Domestig y PCRh.

Beth wnaethom ni eleni?

Mae Bwrdd VAWDASV yn cynnal Asesiad Mapio Anghenion i edrych ar yr ariannu a'r ddarpariaeth gwasanaeth presennol ac unrhyw fylchau ar draws y rhanbarth. Bydd yr asesiad yn cyd-fynd â'r Asesiad Poblogaeth Gogledd Cymru presennol yn ogystal ag Asesiadau Tai a Llesiant Lleol. Bydd yr Asesiad Anghenion yn cefnogi datblygu Strategaeth Ranbarthol VAWDASV Gogledd Cymru a fydd yn llywio'r gwaith o gomisiynu gwasanaethau dros y pum mlynedd nesaf.

Mae'r PCRh wedi meithrin cysylltiadau gyda Chydlynnydd Rhanbarthol Cam-drin Domestig, a'r Bwrdd VAWDASV. Mae Cydlynnydd Datblygu Rhanbarthol Cefnogi Pobl wedi cyfarfod y Cydlynnydd Rhanbarthol Cam-drin Domestig i drafod cyfleoedd ar gyfer gweithio ar y cyd. Mae Is-grŵp y PCRh wedi cyfarfod aelodau o'r Bwrdd VAWDASV a'r Rheolwyr Partneriaeth Diogelwch Cymunedol i drafod y bylchau yn y ddarpariaeth ar draws Gogledd Cymru ac ardaloedd lle gallwn weithio gyda'n gilydd. Y prif faterion a drafodwyd yn y cyfarfod hwn oedd diagnosis ddeuol yn y lloches a'r ffaith bod achosion o droi allan yn uchel oherwydd hyn, hefyd yr angen i gael gwasanaeth Cynghorwyr Cam-drin Domestig rhanbarthol annibynnol a'r ffaith bod Bwrdd VAWDASV wedi dod o hyd i hyfforddiant yn ymwneud â chynllun 'Inspiring Families' y dylid ei ystyried.

Mae'r PCRh wedi cytuno y dylai pobl Awdurdod Lleol ddyrannu 0.5% o'i grant Cefnogi Pobl ar gyfer y blaenoriaethau rhanbarthol hyn. Mae pob awdurdod lleol wedi cytuno i wneud hyn.

Yn dilyn y cyfarfod cyntaf hwn gydag arweinwyr Bwrdd VAWDASV a'r Partneriaeth Diogelwch Cymunedol, cafodd adroddiad gan yr Is-grŵp ei rannu gyda'r PCRh a oedd yn gofyn i'r PCRh gymeradwyo'r argymhellion a ganlyn:

1. Is-grŵp y PCRh a Chydweithwyr Cam-drin Domestig i gyfarfod eto i drafod deilliannau'r Asesiad Anghenion a bylchau a nodwyd yn erbyn y ddarpariaeth gwasanaeth sydd ar gael ar hyn o bryd.
2. Pob awdurdod lleol i ddyrannu canran o Grant y Rhaglen Cefnogi Pobl ar gyfer unrhyw flaenoriaethau rhanbarthol yn y dyfodol
3. Yr Is-grŵp i sicrhau bod unrhyw flaenoriaethau yn diwallu'r cymhwysedd Cefnogi Pobl
4. Gwasanaeth Cynghorwyr Annibynnol Rhanbarthol Cam-drin Domestig – y PCRh i gytuno y dylai Is-grŵp y PCRh ymchwilio ymhellach i hyn

Cytunwyd ar y pedwar argymhelliad a gyflwynwyd gerbron y PCRh yn y cyfarfod ym mis Tachwedd. Mae'r cynllun gwaith yn yr atodiadau yn dangos llinell amser ar gyfer y maes blaenoriaeth hwn.

Mae Cynllun Rhanbarthol y Bwrdd Partneriaeth Rhanbarthol wedi nodi bod Trais yn erbyn Menywod, Cam-drin Domestig a Thrais Rhywiol yn faes blaenoriaeth, ac ar sail yr asesiad poblogaeth daeth y Bwrdd i'r casgliadau a ganlyn:

- Nid yw pob achos o gam-drin domestig a thrais rhywiol yn dod i sylw'r awdurdodau ond mae nifer yr achosion sy'n cael eu cofnodi yn cynyddu
- Cyfanswm y digwyddiadau domestig a gafodd eu cofnodi gan yr heddlu oedd tua 11,000 a nifer y troseddau rhywiol a gofnodwyd oedd tua 1400 yng Ngogledd Cymru yn ystod 2015-16
- Mae cam-drin domestig a thrais rhywiol yn effeithio ar ddynion a menywod er bod menywod yn fwy tebygol o ddiodef. Dylai gwasanaethau gymryd ystyriaeth o anghenion gwahanol dynion a menywod. *Mae'r PCRh wedi dechrau gweithio ar hyn. Mae gan Sir y Fflint loches ar gyfer dynion ac mae'r unedau ar agor i awdurdodau eraill Gogledd Cymru eu defnyddio.*
- Mae achosion o reolaeth drwy orfodaeth bellach yn cael eu cofnodi yng Ngogledd Cymru ers i'r drosedd ddod i rym ym mis Rhagfyr 2015
- Amcangyfrifir bod cam-drin domestig yn costio £66miliwn y flwyddyn yng Ngogledd Cymru, o ran gofal iechyd, cyfiawnder troseddol, gwasanaethau cymdeithasol, tai a llochesau, costau cyfreithiol ac allbwn economaidd sy'n cael ei golli.

Mae'r dulliau y bwriedir mynd i'r afael â'r canfyddiadau hyn wedi'u hamlinellu yng nghynllun rhanbarthol y Bwrdd Partneriaeth Rhanbarthol.

Pobl sy'n gadael y carchar – Beth wnaethom ni ei amlinellu yn y cynllun y llynedd?

Y llynedd, amlinellodd y PCRh sut roedd Timau Cefnogi Pobl a Digartrefedd wedi ymuno i gomisiynu darn o waith a fyddai o gymorth i nodi ym mha feysydd y gellid cyflwyno gwelliannau ar gyfer pobl sy'n gadael y carchar. Cafodd y gwaith hwn ei gwblhau ym mis Mehefin 2017.

Mae ystod o ddewisiadau tai a chymorth ar gael i awdurdodau Gogledd Cymru. Mae swyddogion Cefnogi Pobl wedi nodi bod 66 prosiect, yn cynnwys cyfanswm o 1,428 uned, ar gael i gynnig llety i bobl sy'n gadael y carchar.

Beth wnaethom ni eleni?

Cafodd Caroline Humphreys a Tamsin Stirling gomisiwn gan ein PCRh i ymchwilio i'r gwasanaethau cymorth a ddarparwyd i bobl oedd yn gadael y carchar yng Ngogledd Cymru. Roedd y fanyleb ar gyfer yr ymchwili yn nodi'r meysydd canlynol fel rhai y dylid ymchwilio iddynt:

- Darpariaeth a natur y gwasanaethau cymorth a ddefnyddir gan bobl sy'n gadael y carchar, unrhyw ddyblygu a bylchau yn y ddarpariaeth ac effeithiolrwydd gwasanaethau
- Nifer y bobl sy'n gadael y carchar ac sy'n defnyddio gwasanaethau cymorth a nifer y bobl sy'n gadael y carchar ar drwydded ac i ba awdurdodau lleol
- Profiad a barn defnyddwyr gwasanaethau
- Gweithdrefnau rhannu gwybodaeth pan fo unigolyn yn gadael y carchar

- Effaith tynnu arian pontio yn ôl, gan gynnwys yr effaith ar Swyddi Swyddogion Ailsefydlu Pobl sy'n gadael y Carchar mewn awdurdodau lleol a sut y gallai'r rhain gael eu hariannu yn y dyfodol
- Arfer da a modelau arloesol ar gyfer gwasanaethau cymorth i bobl sy'n gadael y carchar ym mhob rhan o'r Deyrnas Unedig
- Ystyried sut y gallai gwasanaethau cymorth yng Ngogledd Cymru gael eu datblygu yn y dyfodol

Cost y prosiect - £10,000 wedi'i ariannu gan y chwe awdurdod lleol.

Cynhaliwyd yr ymchwil rhwng mis Ionawr a mis Ebrill 2017. Er mwyn ymchwilio i'r meysydd a nodwyd yn y fanyleb, roedd yr ymchwil yn cynnwys pedair prif elfen ac yn golygu defnyddio ystod eang o wybodaeth:

- Data a chynlluniau wedi'u cyhoeddi
- Holiaduron a cheisiadau am ddata
- Trafodaethau mewn gweithdai a chyfweliadau – 16 cyfweliad gyda phobl oedd wedi gadael y carchar
- Ymchwil ar y we

Roedd gan yr 16 a gafodd eu cyfweled syniad clir iawn ynglŷn â'r elfennau oedd yn angenrheidiol er mwyn gwella eu siawns o beidio ag aildroseddu a datrys materion yn ymwneud â chaethiwed, yn enwedig y rheini a oedd yn ymatal yn llwyr ac wedi ailsefydlu eu bywydau. Yn eu barn nhw, roedd angen sicrhau bod pecyn o fesurau yn ei le i hyrwyddo sefydlogrwydd ac roeddynt yn ategu'r syniad bod tai yn angenrheidiol, ond nid yn ddigonol.

Cyflwynodd yr adroddiad yr argymhellion a ganlyn i'r PCRh:

- Datrys unrhyw broblemau o ran mynediad at wybodaeth am risg cyn rhyddhau
- Mireinio rôl y swyddogion ailsefydlu yng nghyd-destun proses y Llwybr
- Sicrhau bod landlordiaid yn gallu cael mynediad at wybodaeth am risg
- Trafod anghenion menywod sy'n gadael y carchar a pha un a oes angen defnyddio dull penodol mewn perthynas â chynllunio ar gyfer eu rhyddhau
- Bwrw ymlaen â'r gwaith o ddatblygu'r ddarpariaeth ar gyfer y rhai y mae eu hanghenion yn creu perygl iddynt hwy eu hunain neu i eraill - mwy na thebyg y rheini sydd â phroblemau iechyd meddwl cymhleth a/neu gamddefnyddio sylweddau a/neu hanes o droseddau difrifol
- Bwrw ymlaen â'r gwaith o sefydlu Gwasanaeth Mentro Cymheiriaid, gan gynnwys trafod ei rôl a gwneud ceisiadau am gyllid a chytuno ar barti a fydd yn gweithredu hyn
- Trafod lefel y gwasanaethau dadwenwyno /adsefydlu ar gyfer pobl sydd ar fethadon ac sy'n ceisio dod yn ymatalgar – gan sicrhau eu bod yn ddigonol i ddiwallu anghenion y boblogaeth o bobl sy'n gadael y carchar a sicrhau eu bod yn cael eu cysylltu â'r gwasanaethau llety a chymorth a gwaith y swyddogion ailsefydlu
- Datblygu dull y cytunwyd arno o flaenoriaethu /dogni adnoddau
- Trafod y systemau'n gyffredinol a gwneud yn siŵr eu bod yn gweithio

Ar yr un pryd, mae llawer o dystiolaeth yn dangos nad yw darparu tai yn unig yn ddigonol i fynd i'r afael ag anghenion mwyafrif helaeth y bobl sy'n gadael y carchar. Er mwyn ymateb i ddyfnder a chwmpas yr her, bydd yn hanfodol bod yr holl asiantaethau perthnasol yn mabwysiadu dull 'cofleidiol' a fydd yn golygu bod rhywun sy'n gadael y carchar yn teimlo bod cymuned o wasanaethau amlwg, gweledol a hawdd cael mynediad atynt, ar gael iddo.

Ar ôl cyflwyno'r papur ymchwil olaf gerbron cyfarfod y PCRh ym mis Mehefin 2017, cynhaliwyd gweithdy yn cynnwys Aelodau Is-grŵp y PCRh, Swyddogion Arweiniol Digartrefedd yr holl awdurdodau lleol, Carchar EM Berwyn, Swyddogion Ailsefydlu Carcharorion, Cydlynnydd Rhwydwaith Gwybodaeth Cefnogi Pobl, a Darparwyr sy'n cynnig gwasanaethau i bobl sy'n gadael y carchar.

Ar hyn o bryd mae tri Swyddog Ailsefydlu Carcharorion, un yng Ngwynedd, un yn Ynys Môn, ac un swyddog ar gyfer y pedwar awdurdod lleol arall. Un o'r argymhellion yn adroddiad y gwaith ymchwil oedd y dylid cael chwe swyddog ailsefydlu, un i bob awdurdod lleol. Roedd y Swyddogion Ailsefydlu Carcharorion yn bresennol yn y gweithdy.

Mae'r ymchwilwyr yn awgrymu y dylid penodi chwe swyddog ac y dylai eu disgrifiadau swydd fod yr un peth er mwyn gweithredu mewn dull tebyg a mabwysiadu arferion cyffredin a fydd yn hyrwyddo cysondeb. *Yr holl dablau a gytunwyd yn y gweithdy ar gyfer disgrifiadau swydd cyffredin.* Ar hyn o bryd mae'r swyddi sydd wedi'u lleoli yn Ynys Môn a Gwynedd yn gwneud penderfyniadau ar ddyletswyddau sy'n ddyledus o dan Ddeddf Tai (Cymru) 2014; mae llawer o fanteision i'r dull gweithredu hwn a gellid ei fabwysiadu fel arfer cyffredin ar draws yr holl swyddi. Fodd bynnag, er mwyn sicrhau cysondeb mae'n hanfodol cytuno ar ddull rhanbarthol o gyflenwi gwasanaethau.

Cyflwynwyd adroddiad argymhellion gerbron y PCRh yn dilyn y gweithdy yng nghyfarfod mis Tachwedd y PCRh ac roedd yn cynnwys y cynigion a ganlyn:

1. Cytuno i'r Is-grŵp PCRh lunio cynllun gwaith ar gyfer recriwtio'r Swyddi Ailsefydlu Carcharorion ar y cyd â'r Rhwydwaith Digartrefedd Rhanbarthol
 - a. Cytuno pwy fydd yn ariannu'r swydd
 - b. Sicrhau cysondeb
 - c. Disgrifiad swydd – wedi ei seilio ar Fodel Ynys Môn / Gwynedd
2. Ystyried yr argymhellion eraill ymhellach ar ôl recriwtio swyddogion ailsefydlu fel a ganlyn
 - a. Cryfhau cysylltiadau â'r carchardai
 - Tri swyddog i fod yn bresennol ar ddiwrnod cyntaf rhyddhau'r carcharor? A yw'n bosibl cwblhau rhai o'r rhain yn ystod y broses cyn-rhyddhau o fewn Carchar EM Berwyn?
 - Y PCRh i gadarnhau datganiad o gais i fynd i'r carchar
 - Parhau â gwerthoedd Carchar EM Berwyn, a allwn gael presgripsiynau tymor byr ar gyfer y llyfrgell, gampfa a siediau dynion? A yw'r PCRh yn fodlon i Is-grŵp y PCRh wneud hyn yn rhan o swydd y Swyddog Ailsefydlu Carcharorion?
 - b. Codi wrth y Gât
 - Un o ganlyniadau'r gweithdy oedd y teimlad cryf o blaid gwasanaeth Codi wrth y Gât, roedd Is-grŵp y PCRh o'r farn y gallai hyn fod yn rhan o rôl y Swyddog Ailsefydlu Carcharorion.
 - I'w ymgorffori yn nisgrifiad swydd y swyddi Ailsefydlu
 - c. 'Hwb' yn seiliedig yn y gymuned

Cytunodd aelodau'r PCRh ar yr argymhellion uchod yng nghyfarfod y PCRh ym mis Tachwedd 2017. Ychwanegwyd yr argymhellion uchod at gynllun gwaith y PCRh, sydd i'w weld yn yr atodiadau.

Pobl sy'n Cysgu Allan – Beth wnaethom ni ei amlinellu yn y cynllun y llynedd?

Mae'r PCRh yn ymroddedig i atal cysgu allan. Amlinellodd y PCRh y dylai Cefnogi Pobl gysylltu â chynlluniau peilot sy'n cael eu cyflenwi mewn partneriaeth gyda BIPBC i nodi'r achosion craidd a'r cymorth sydd ei angen. Bydd gwaith yn dechrau ar y maes blaenoriaeth hwn yn 2018/19 a bydd

diweddariad llawn ar y gwaith hwn wedi'i gynnwys yn niweddariad nesaf y cynllun hwn. Roedd y cynllun hwn hefyd yn cynnwys cynigion i'r PCRh eu hystyried o ran y meysydd lle gellid gwneud newidiadau i atal rhai unigolion ag anghenion cymorth rhag cael eu heithrio rhag darpariaeth bresennol a bydd hyn yn mynd rhagddo yn 2018.

Yn y pen draw mae gwaith y PCRh a'i feysydd blaenoriaeth yn ategu'r gwaith yn y maes hwn i leihau'r tebygolrwydd bydd pobl yn dod yn ddigartref. Eto i gyd, bydd gwaith penodol ar y maes cleientiaid hwn yn digwydd yn 2018/19.

Beth wnaethom ni eleni?

Mae'r awdurdodau lleol wedi parhau i gefnogi'r Cyfrif Cenedlaethol o Bobl sy'n Cysgu Allan, ac mae'r manylion i'w gweld yn y tabl isod:

Data ar gyfer 2016 o wefan Stats Cymru. Mae'r tabl isod yn rhoi manylion y cyfrif diwethaf ym mis Tachwedd 2017, nid yw'r data hwn ar gael ar Stats Cymru ar hyn o bryd.

	Cyfanswm y bobl sy'n cysgu allan (1)	Amcangyfrif o nifer y bobl sy'n cysgu allan (2)
Sir y Fflint	0	3
Powys	0	0
Sir Benfro	0	3
Sir Gâr	0	3
Castell-nedd Port Talbot	0	6
Bro Morgannwg	0	2
Blaenau Gwent	0	0
Torfaen	0	0
Sir Fynwy	0	1
Ynys Môn	1	1
Sir Ddinbych	2	5
Rhondda Cynon Taf	2	6
Gwynedd	3	25
Ceredigion	3	6
Merthyr Tudful	4	15
Caerffili	4	27
Pen-y-bont ar Ogwr	5	10
Conwy	9	14
Casnewydd	12	17
Abertawe	16	23
Wrecsam	27	61
Caerdydd	53	85

Y gwahaniaeth rhwng y Cyfrif o Bobl sy'n Cysgu Allan eleni a'r llynedd:

Awdurdod Lleol	Cyfrif o Nifer y Bobl sy'n Cysgu Allan, Tachwedd 2016	Cyfrif o Nifer y Bobl sy'n Cysgu Allan, Tachwedd 2017
Ynys Môn	1	4
Gwynedd	3	3
Conwy	9	10
Sir Ddinbych	2	0
Sir y Fflint	0	1
Wrecsam	27	44

Sylwer – dyma nifer y bobl oedd yn cysgu allan ar noson y cyfrif.

Mae'r data yn cael eu casglu er mwyn rhoi gwell dealltwriaeth o raddfa'r broblem o gysgu allan dros amser ac unrhyw dueddiadau sy'n dod i'r amlwg, er mwyn llywio polisïau lleol a chenedlaethol.

Mae cyfanswm y bobl sy'n cysgu allan yn rhoi cipolwg o'r sefyllfa ar un noson yn unig. Mae'r amcangyfrif yn seiliedig ar ddata a gasglwyd dros gyfnod o bythefnos gyda chymorth y sector gwirfoddol, grwpiau ffydd, busnesau/trigolion lleol, asiantaethau iechyd a chamddefnyddio sylweddau, a'r heddlu.

Mae rhagor o fanylion am y Cyfrif o Bobl sy'n Cysgu Allan ar gael ar wefan STATS Cymru:

<https://statscymru.llyw.cymru/Catalogue/Housing/Homelessness/Rough-Sleepers/roughsleepers-by-localauthority>

Anableddau Dysgu – Beth wnaethom ni ei amlinellu yn y cynllun y llynedd?

Roedd amcanion y grŵp gorchwyl a gorffen Anableddau Dysgu a amlinellwyd yng nghynllun y llynedd fel a ganlyn:

- Edrych ar yr ariannu presennol a chymhwysedd gwasanaethau Cefnogi Pobl ar gyfer y grŵp cleientiaid hwn.
- Dadansoddi sut mae gwasanaethau presennol yn cysylltu â'r rhaglen atal digartrefedd ac yn mynd i'r afael â thlodi
- Dysgu'r arfer gorau gan bob awdurdod

Cafodd y grŵp cleientiaid Anableddau Dysgu ei ddewis gan y PCRh fel maes blaenoriaeth yn yr hyn a oedd yn cael ei alw ar y pryd yn Gynllun Comisiynu Rhanbarthol yn 2014. Cafodd Anableddau Dysgu ei nodi fel blaenoriaeth a derbyniodd y grŵp cleientiaid hwn y swm mwyaf o arian Cefnogi Pobl o blith yr holl grwpiau eraill o gleientiaid Cefnogi Pobl.

Gofynnodd y PCRh am sefydlu Grŵp Gorchwyl a Gorffen Anableddau Dysgu er mwyn edrych ar y rheswm dros ddyrannu'r swm mawr hwn o arian a faint o wasanaethau presennol allai fod yn anghymwys ar gyfer arian Cefnogi Pobl a beth yn union mae pob awdurdod lleol yn ei wneud i fynd i'r afael â hyn.

Rhaid nodi nad yw hyn yn ymwneud ag arbed costau, mae hwn yn fater cymhwysedd ac mae'r PCRh wedi gofyn am ei ystyried.

Roedd Arolwg Swyddfa Archwilio Cymru o'r rhaglen Cefnogi Pobl hefyd yn tynnu sylw at y grŵp o gleientiaid Anableddau Dysgu gan nodi *"Yn adolygiadau Llywodraeth Cymru, ac mewn gwaith manylach ar raddfa ranbarthol gan ddau o'r Pwyllgorau Cydweithredol Rhanbarthol, amlygwyd rhai problemau'n gysylltiedig â chymhwysedd pobl ag anableddau dysgu i dderbyn cymorth, a gwahaniaethau yn lefel y cymorth a ddarperir. Argymhellwn y dylai Llywodraeth Cymru annog yr holl Bwyllgorau Cydweithredol Rhanbarthol i adolygu'r trefniadau ar gyfer rhoi cymorth i bobl ag anableddau dysgu drwy'r Rhaglen, a gweithio gyda'r pwyllgorau i reoli unrhyw ganlyniadau negyddol posibl o ran darpariaeth gwasanaeth.*

Mae'r Archwilydd Cyffredinol yn cynnal archwiliad ar hyn o bryd i'r ffordd mae awdurdodau lleol yn comisiynu'n strategol eu gwasanaethau anableddau dysgu. Mae'r gwaith yn canolbwyntio ar sut mae comisiynu yn cyfrannu at well deilliannau a llesiant i ddinasyddion. Bydd yr Archwilydd Cyffredinol yn adrodd ar y gwaith hwn tua diwedd 2017.

Mae dau ranbarth (Gogledd Cymru a Gwent) wedi cynnal eu hadolygiadau manylach eu hunain o'r gwasanaethau anableddau dysgu (Atodiad 3, Bocs A1). Yn adolygiad Gogledd Cymru gwelwyd llawer o achosion lle'r oedd gwasanaethau a oedd yn cael eu hariannu gan y Rhaglen yn anghymwys. Mewn ymateb i hyn, mae Pwyllgor Cydweithredfa Gogledd Cymru yn gofyn bod ei awdurdodau lleol cyfansoddol yn adrodd ar gynnydd tuag at sicrhau mai cymorth sy'n gysylltiedig â thai yw'r unig wasanaethau i bobl ag anableddau dysgu a ariennir drwy'r Rhaglen. Yn ogystal â hyn, sefydlodd y Pwyllgor is-grŵp i edrych ar ystod o faterion yn gysylltiedig â'r grŵp hwn o gleientiaid, fel y posibilrwydd o ddefnyddio teleofal yn lle gweithiwr cymorth, neu i gefnogi gweithiwr cymorth".

Mae Adolygiad llawn y Swyddfa Archwilio i'w weld yma:

<https://www.wao.gov.uk/cy/system/files/publications/Supporting-People-2017-Welsh.pdf>

Beth wnaethom ni eleni?

Anableddau Dysgu yw'r grŵp o gleientiaid rydym yn gwario'r swm mwyaf o arian arno yng Ngogledd Cymru a'r grŵp hwn sydd hefyd yn derbyn y cyfraniad mwyaf gan yr awdurdod lleol. Mae Gogledd Cymru wedi adolygu ei wasanaeth Anableddau Dysgu i sicrhau bod pawb sy'n derbyn y grant Cefnogi Pobl ar gyfer Anableddau Dysgu yn gymwys. Mae pob awdurdod lleol wedi adolygu ei wasanaethau Anableddau Dysgu ac mae'r sefyllfa o ran gwasanaethau anghymwys ar hyn bryd fel a ganlyn:

Ynys Môn	Mae'r holl wasanaethau sy'n cael eu hariannu gan Cefnogi Pobl ar gyfer pobl ag anableddau dysgu, sy'n byw mewn llety â chymorth ac sy'n derbyn cymorth yn y llety hwnnw, bellach ar uchafswm wedi ei gapio o 15 awr yr wythnos ac yn seiliedig ar angen cymorth yn gysylltiedig â thai sydd wedi ei asesu. Mae hyn wedi arwain at ddyrannu £287,000 yn llai i'r grŵp hwn o gleientiaid yn ystod 2017/18. Mae gwaith yn parhau i ailfodelu'r ddarpariaeth gofal corfforaethol, a gall hyn arwain at ostyngiadau pellach yn yr arian Cefnogi Pobl ar gyfer Pobl ag Anableddau Dysgu rhwng y cyfnod presennol a 2020.
Gwynedd	Mae 6 o bobl yn aros i gael eu hailasesu i gadarnhau a ydynt yn gymwys ai peidio. Mae Gwynedd bellach yn defnyddio'r term 'heb fod yn achosion cynradd' yn hytrach nag anghymwys.
Conwy	0
Sir Ddinbych	Pob gwasanaeth yn gymwys mewn perthynas â meini prawf Sir Ddinbych

	Bydd unrhyw achos a gyfeirir sy'n cael ei ariannu 10% neu fwy gan y gyllideb iechyd ddim yn gymwys ar gyfer y gwasanaeth Cefnogi Pobl
Sir y Fflint	Cynhaliwyd adolygiad llawn i nodi pob achos anghymwys. Cafodd rhywfaint o arian ei dynnu'n ôl yn 17/18. Y bwriad yw lleihau'r arian dros y blynyddoedd i ddod. Y bwriad yw dileu'r 3 lefel bandio a gweithio ar sail 10 awr yr wythnos. Bydd y cynigion uchod yn cael eu rhoi gerbron Grŵp Cynllunio Cefnogi Pobl Sir y Fflint ar ddiwedd mis Tachwedd 2017.
Wrecsam	5 achos wedi dod i'r amlwg ar hyn o bryd – mae'r nawdd yn parhau ar sail dros dro tan ddiwedd y flwyddyn ariannol bresennol (2017-18).

Cytunwyd ar gynllun gwaith ar gyfer y PCRh a'r meysydd blaenoriaeth yng nghyfarfod y PCRh ym mis Ionawr – cyfeiriwch at Atodiad 2, lle rhoddir manylion y gwaith i'w gwblhau yn 2018/19.

Mae Anableddau Dysgu hefyd yn faes blaenoriaeth i'r Bwrdd Partneriaeth Rhanbarthol, bydd yn rhaid i'r PCRh ac Is-grŵp y PCRh ystyried y gwaith a amlinellwyd yng nghynllun y Bwrdd Partneriaeth Rhanbarthol er mwyn sicrhau nad yw'r gwaith yn cael ei ddyblygu a bod adnoddau a chyfleoedd dysgu ar y cyd ar gael. Ar sail ei asesiad o'r boblogaeth, mae'r Bwrdd wedi canfod:

- Bod tua 2,700 o bobl ag Anableddau Dysgu ar gofrestrri cynghorau lleol Gogledd Cymru. Gall nifer gwirioneddol y bobl ag anableddau dysgu fod yn fwy
- Mae nifer y bobl ag anableddau dysgu sydd angen cymorth arnynt yn codi ac mae pobl ag anableddau dysgu yn byw'n hirach. Mae'r tueddiadau hyn yn debygol o barhau.
- Mae pobl ag anableddau dysgu yn tueddu i fod yn fwy gwael eu hiechyd ac mewn mwy o berygl o farw'n ifanc na'r boblogaeth yn gyffredinol, ac mae mwy o angen gofal iechyd arnynt.
- Mae'n debygol bydd angen cymorth ar fwy o bobl ifanc ag anghenion cymhleth.

Roedd adroddiad y Bwrdd yn rhoi sylw i ddulliau o fynd i'r afael â chanfyddiadau'r adroddiad.

Dadansoddiad o'r Cyflenwad, Asesiad o'r Anghenion, a Deilliannau:

Mae gan awdurdodau lleol Gogledd Cymru dri phrif ddull o gasglu data Cefnogi Pobl, sef Deilliannau, Mapio Anghenion a Ffurflenni Monitro Perfformiad. Defnyddir data cenedlaethol hefyd fel sail i gynlluniau rhanbarthol a lleol.

Yn achos y cynllun hwn, daw'r data Cenedlaethol gan Stats Cymru ac mae'n canolbwyntio ar brif adrannau Deddf Tai (Cymru) 2014, adrannau 66 a 73.

Mapio Anghenion a Deilliannau:

Pwrpas y Ffurflen Mapio Anghenion yw nodi'r angen am gymorth sy'n gysylltiedig â thai a/neu'r galw am dai. Mae'r Ffurflen Mapio Anghenion ar gael ar-lein a gellir dod o hyd iddi drwy ddilyn y cysylltiad ar dudalen we Cefnogi Pobl pob awdurdod lleol.

Mae Cyngor Sir Ddinbych yn gyfrifol am gynnal y ffurflen a'r gronfa ddata ar y we ac am gasglu'r data a dosbarthu adroddiadau i'r rhanbarth. Cyflwynir y data Mapio Anghenion mewn Adroddiad Mapio

Anghenion Rhanbarthol, sy'n amlygu tueddiadau o ran demograffeg ac anghenion penodol y rheini sydd arnynt angen cymorth sy'n gysylltiedig â thai.

Bydd y cipolwg hwn yn cynrychioli rhan o'r darlun yn unig o ran anghenion pobl sy'n agored i ddigartrefedd. Mae'r data Mapio Anghenion presennol yn cipio data ar gyfer y bobl hynny sy'n defnyddio gwasanaethau Cefnogi Pobl yn unig. Nid yw'r data yn datgelu unrhyw wybodaeth am angen heb ei ddiwallu ac nid ydynt yn dangos a yw'r anghenion wedi'u diwallu. Fodd bynnag, mae'r PCRh wedi cwblhau darn o waith ar anghenion heb eu diwallu ac wedi anfon holiadur at yr holl ddarparwyr i geisio asesu faint o anghenion sydd heb eu diwallu, ac mae canfyddiadau'r gwaith hwn yn yr adran ar Fylchau yn y Gwasanaeth ar dudalen 17.

Sefydlwyd y Fframwaith Deilliannau Cenedlaethol yn 2012 fel offeryn i ddangos tystiolaeth bod y Rhaglen Cefnogi Pobl yn buddsoddi mewn gwasanaethau sy'n darparu deilliannau cadarnhaol sy'n gwneud gwahaniaeth i ansawdd bywyd defnyddwyr gwasanaeth sy'n agored i niwed. Mae Conwy yn cynnal yr holiadur deilliannau arlein ar ran y chwe awdurdod lleol sy'n ei ddefnyddio.

Pwrpas y fframwaith deilliannau yw mesur y deilliannau a gyflawnwyd gan ddefnyddwyr gwasanaeth o ganlyniad i'r cymorth a dderbyniwyd. Gellir defnyddio'r wybodaeth i drafod llwyddiant y gwasanaeth ac unrhyw newidiadau sydd eu hangen i ddarpariaeth y gwasanaeth er mwyn gwella mesurau deilliannau nad ydynt yn perfformio'n dda a rhannu unrhyw wersi a ddysgwyd o'r gwasanaethau sy'n perfformio'n eithriadol.

Data Rhanbarthol ac ar gyfer Cymru Gyfan:

Mae manylion Cyfrifiad 2011 i'w cael yma:

<https://statscymru.llyw.cymru/Catalogue/Census/2011/UsualResidentPopulation-by-BroadAgeGroup-LocalAuthority>

Dyma giplun o'r boblogaeth yn 2011 ar gyfer Gogledd Cymru,

	Pob oed	O dan 16 oed	16-24 oed	25-44 oed	45-64 oed	Dros 65 oed
Ynys Môn	69,751	11,861	6,941	15,653	19,650	15,646
Gwynedd	121,874	20,951	16,723	27,186	31,874	25,140
Conwy	115,228	19,126	11,037	24,483	32,420	28,162
Sir Ddinbych	93,734	16,953	10,025	20,794	26,272	19,690
Sir y Fflint	152,506	28,644	16,542	38,123	42,361	26,836
Wrecsam	134,844	25,818	14,846	35,821	35,508	22,851

Mae'r graffiau isod yn cynnwys data sydd wedi'u hallforio o wefan Stats Cymru,

<https://statscymru.llyw.cymru/Catalogue/Housing/Homelessness/preventionofhomelessness-by-area-measure-section66>

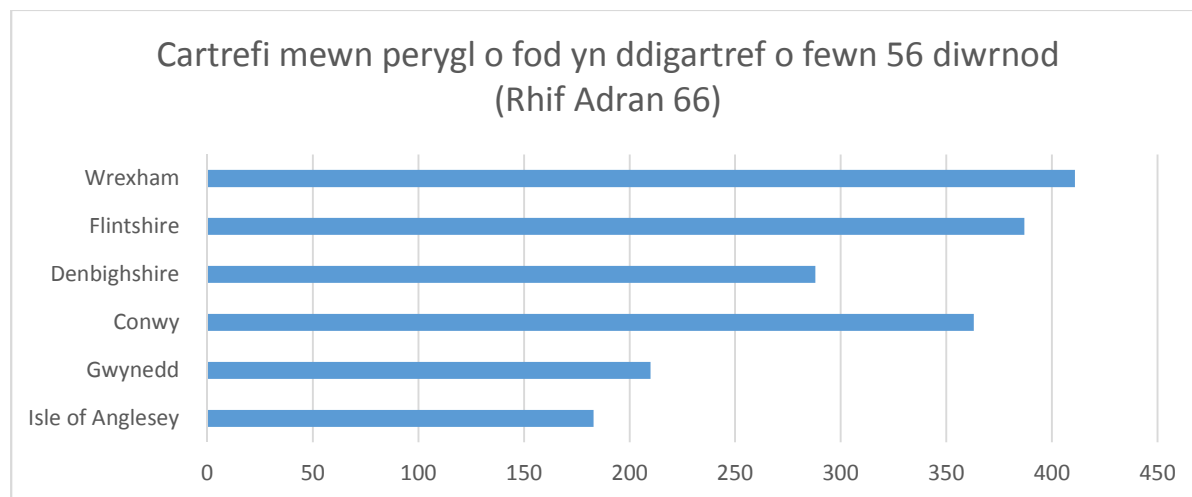
Yn ôl gwefan Stats Cymru:

Mae'r wybodaeth ar Stats Cymru yn seiliedig ar ffurflen ystadegol flynyddol a gwblhawyd gan awdurdodau lleol yng Nghymru. Cesglir yr wybodaeth i sefydlu nifer a math yr aelwydydd a gafodd gymorth gan awdurdodau lleol yn ystod y cyfnod. Defnyddir y data hwn gan Lywodraeth Cymru,

asiantaethau digartrefedd a sefydliadau tai eraill, er mwyn helpu i fonitro'r tueddiadau yn y lefel gyffredinol o ddigartrefedd statudol ar draws Cymru.

Dylid nodi, fodd bynnag, oherwydd natur ataliol gwasanaethau Cefnogi Pobl, nid yw achosion lle gwnaeth ymyrraeth gynnar arwain at ddileu'r bygythiad o ddigartrefedd cyn y cyfyngiad 56 diwrnod wedi'u cynnwys yn yr ystadegau hyn.

Tabl 1 ar gyfer 2016/17:

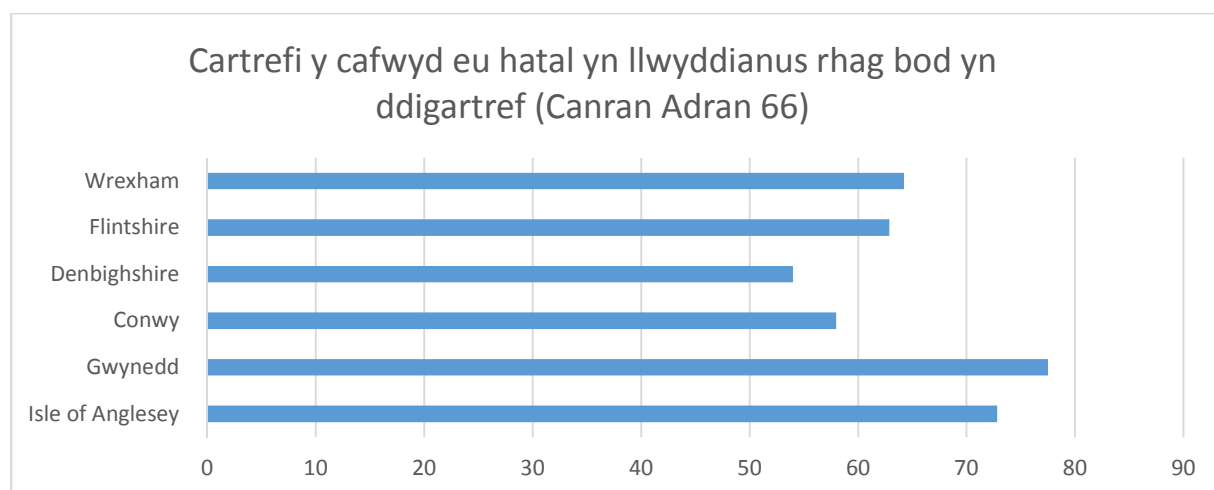


Yn ôl Adran 66 y Ddeddf Tai – Rhaid i awdurdod tai lleol helpu i sicrhau bod llefydd addas yn parhau i fod ar gael i ymgeisydd fyw ynddo os yw'r awdurdod yn fodlon bod yr ymgeisydd: o dan fygythiad o ddigartrefedd ac yn gymwys i dderbyn cymorth.

Mae Tabl 1 yn nodi **nifer** y cartrefi sydd mewn perygl o fod yn Ddigartref cyn pen 56 diwrnod ar gyfer pob awdurdod lleol ac mae'r tabl isod (Tabl 2) yn dangos **canrannau** yn hytrach na niferoedd, er mwyn dangos cyfradd llwyddiant ar gyfer yr unigolion uchod y llwyddwyd i'w hatal rhag dod yn ddigartref.

Gwynedd oedd yr awdurdod lleol mwyaf llwyddiannus, a Gwynedd oedd yr awdurdod mwyaf llwyddiannus ar draws Cymru am atal digartrefedd o dan Adran 66 y Ddeddf.

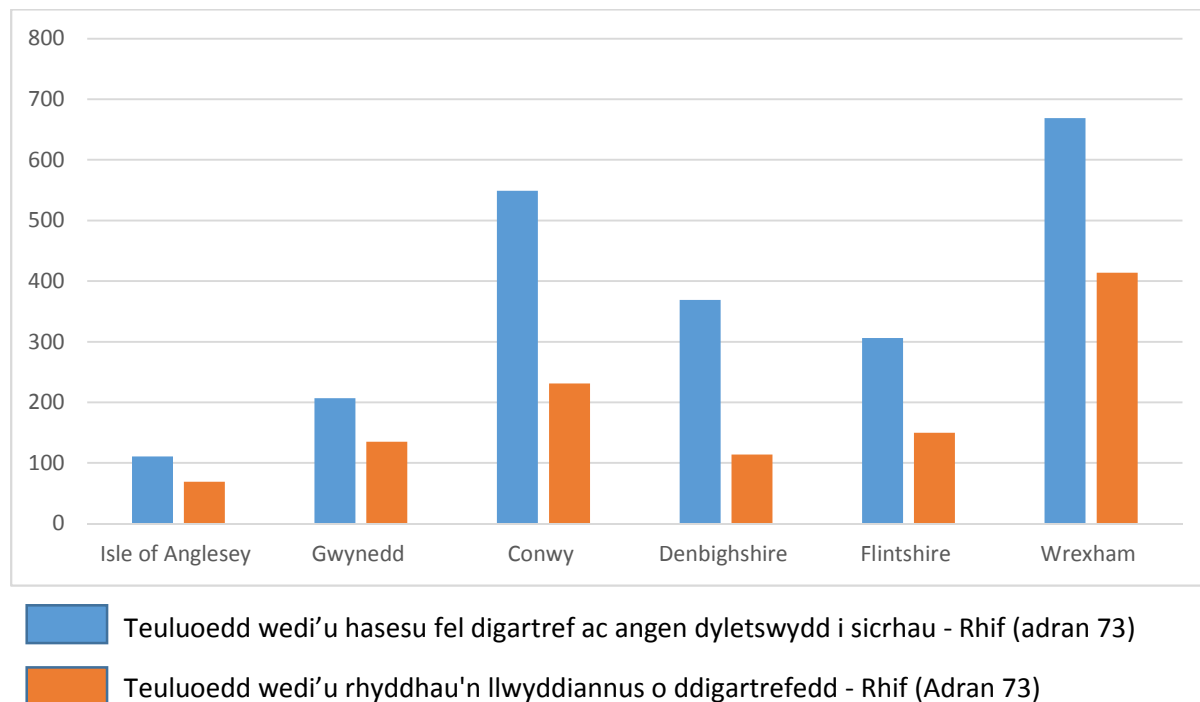
Tabl 2 ar gyfer 2016/17:



Yn ôl Adran 73 y Ddeddf Tai: *Pan ddaw'r ddyletswydd yn adran 73 (dyletswydd i helpu i sicrhau llety ar gyfer ymgeiswyr digartref) i ben mewn perthynas ag ymgeisydd yn yr amgylchiadau a enwir yn adran 74 y Ddeddf, rhaid i'r awdurdod tai lleol sicrhau bod llety addas ar gael i'r ymgeisydd fyw ynddo os yw'r isadrannau a amlinellir yn y Ddeddf yn gymwys.*

Mae Tabl 3 isod yn nodi nifer yr aelwydydd a gafodd eu hasesu fel rhai digartref lle'r oedd y ddyletswydd yn ddyledus i'w sicrhau, yn erbyn y cyfanswm yr aelwydydd y llwyddwyd i leddfu eu Digartrefedd yn Awdurdodau Gogledd Cymru.

Tabl 3 ar gyfer 2016/17:



Data Lleol

Deilliannau:

Mae'r tabl isod yn dangos data a gymerwyd o'r data Deilliannau sy'n ymwneud â'r cyfnod rhwng Ionawr 2017 a Mehefin 2018, mae'r golofn grŵp cleientiaid wedi'i threfnu o'r uchaf i'r isaf ar gyfer y cyfanswm yng Ngogledd Cymru sydd wedi dod i'r brig yn y grŵp hwn o gleientiaid fel y prif angen:

Er enghraifft, os byddai menyw yn ffoi oherwydd Cam-drin Domestig byddai'n nodi "Menywod yn wynebu Cam-drin Domestig" fel y prif angen. Os byddai gan y fenyw hon broblemau camddefnyddio sylweddau byddai "Pobl â Phroblemau Camddefnyddio Sylweddau" yn cael ei nodi fel yr ail angen, ond yn yr enghraifft hon, y flaenoriaeth i'r fenyw hon fyddai dod o hyd i loches.

Grŵp Cleientiaid	Ynys Môn	Conwy	Sir Ddinbych	Sir y Fflint	Gwynedd	Wrecsam
Pobl â statws ffoaduriaid		1			2	7
Pobl ifanc sy'n gadael gofal		3	1	1	6	3
Dynion sy'n wynebu cam-drin domestig		2	3	5	26	2

Pobl ag anhwylderau datblygiadol (h.y. Awtistiaeth)	2	22	4	3	4	6
Pobl ag afiechydon cronig (yn cynnwys HIV/Aids)	1	43	7	2	2	7
Pobl â hanes o drosedd	10	11	10	41	22	23
Teuluoedd ag anghenion cymorth	1	15	7	64	24	32
Pobl â phroblemau camddefnyddio sylweddau - alcohol	2	67	61	28	17	44
Pobl â phroblemau camddefnyddio sylweddau – cyffuriau a sylweddau anwedol	3	37	39	42	53	49
Teuluoedd un rhiant ag anghenion cymorth	4	19	104	57	28	56
Pobl sengl ag anghenion cymorth sydd heb eu rhestru uchod (25-54)	56	20	22	28	19	135
Gwasanaethau larymau (yn cynnwys gofal gwarchod /ychwanegol)	0	11	5	43	19	269
Pobl ag anableddau dysgu	28	82	17	42	90	105
Pobl ag anableddau corfforol a/neu synhwyraidd	2	109	46	221	23	56
Menywod sy'n wynebu cam-drin domestig	32	36	69	128	221	57
Pobl â phroblemau iechyd meddwl	155	137	134	132	77	141
Pobl ifanc ag anghenion cymorth (16-24)	85	47	107	91	348	145
Cymorth generig / fel y bo'r angen / Peripatetig (gwasanaethau cymorth tenantiaeth sy'n ymwneud â phob math o anghenion defnyddwyr)	175	304	227	276	90	130
Pobl dros 55 oed ag anghenion gofal (ac eithrio gwasanaethau larymau)	168	840	59	453	291	239
Cyfanswm	724	1806	922	1657	1362	1506

O ran y Deilliannau, mae'r tabl yn dangos mai'r pum grŵp o gleientiaid a ddaeth i'r amlwg fel rhai sydd arnynt yr angen 1af yw:

1. Pobl dros 55 oed
2. Cymorth generig / fel y bo'r angen
3. Pobl ifanc ag anghenion cymorth
4. Pobl â phroblemau iechyd meddwl
5. Menywod sy'n wynebu cam-drin domestig

O'u cymharu â'r llynedd:

1. Pobl dros 55 oed
2. Cymorth generig / fel y bo'r angen
3. Iechyd Meddwl
4. Pobl ifanc ag anghenion cymorth
5. Menywod sy'n wynebu cam-drin domestig

Mae'r tabl nesaf yn dangos y data deilliannau gan gyflwyno'r categori grŵp cleientiaid â'r nifer mwyaf o gofnodion yn erbyn y prif angen:

	Ynys Môn	Conwy	Sir Ddinbych	Sir y Fflint	Gwynedd	Wrecsam
Angen 1af	Cymorth generig / fel y bo'r angen	Pobl dros 55 oed ag anghenion gofal	Cymorth generig / fel y bo'r angen	Pobl dros 55 oed ag anghenion gofal	Pobl ifanc ag anghenion gofal (16-24)	Gwasanaethau larymau (yn cynnwys gofal gwarchod/ychwanegol)
2il Angen	Pobl â phroblemau iechyd meddwl	Gwasanaethau larymau (yn cynnwys gofal gwarchod/ychwanegol)	Cymorth generig / fel y bo'r angen	Cymorth generig / fel y bo'r angen	Cymorth generig / fel y bo'r angen	Pobl â phroblemau iechyd meddwl

Fodd bynnag, drwy ddileu'r Gwasanaethau Larymau a Chymorth fel y bo'r angen mae'r tabl isod yn dangos y grwpiau o gleientiaid sy'n dod i'r amlwg yn fwyaf aml yn erbyn y prif angen a'r ail angen a ddaeth i'r amlwg ac yn ddiddorol, iechyd meddwl oedd ail angen pob awdurdod lleol:

	Ynys Môn	Conwy	Sir Ddinbych	Sir y Fflint	Gwynedd	Wrecsam
Angen 1af	Pobl dros 55 oed ag anghenion gofal	Pobl dros 55 oed sydd ag anghenion cymorth	Pobl â phroblemau iechyd meddwl	Pobl dros 55 oed sydd ag anghenion cymorth	Pobl ifanc sydd ag anghenion cymorth (16-24)	Pobl dros 55 oed sydd ag anghenion cymorth
2il Angen	Pobl â phroblemau iechyd meddwl	Pobl â phroblemau iechyd meddwl	Pobl â phroblemau iechyd meddwl	Pobl â phroblemau iechyd meddwl	Pobl â phroblemau iechyd meddwl	Pobl â phroblemau iechyd meddwl

Mae Iechyd Meddwl yn faes blaenoriaeth newydd i'r PCRh y flwyddyn nesaf, ac mae'r ddau dabl isod yn dangos yr angen ar gyfer y prif angen a'r ail angen a ddaw i'r amlwg gan y defnyddiwr gwasanaeth. Gwelir bod iechyd meddwl ymhlith y pump uchaf ar gyfer y ddau.

Prif Angen:

5ed	Pobl sy'n wynebu cam-drin domestig
4ydd	Pobl â phroblemau iechyd meddwl
3ydd	Pobl ifanc ag anghenion cymorth (16-24)
2il	Cymorth generig / fel y bo'r angen / Peripatetig (gwasanaethau cymorth tenantiaeth sy'n ymdrin â phob math o anghenion defnyddwyr)
1af	Pobl dros 55 oed ag anghenion cymorth (rhaid i'r categori hwn beidio â chynnwys gwasanaethau larymau)

Ail Angen:

5ed	Pobl â phroblemau camddefnyddio sylweddau – cyffuriau a sylweddau anweddol
4ydd	Gwasanaethau larymau (yn cynnwys gofal gwarchod /ychwanegol)
3ydd	Pobl ag anableddau corfforol a/neu synhwyrdd
2il	Cymorth generig / fel y bo'r angen / Peripatetig (gwasanaethau cymorth tenantiaeth sy'n ymdrin â phob math o anghenion defnyddwyr)
1af	Pobl â phroblemau iechyd meddwl

Mapio Angen:

Cafodd 7,000 o ffurflenni Mapio Anghenion eu llenwi ar gyfer 2016/17 sydd yn debyg iawn i'r flwyddyn flaenorol pan gwblhawyd 7,335 yn 2015/16. Rhoddir dadansoddiad pellach o'r ffurflenni mapio a gyflwynwyd gan bob awdurdod lleol isod:

Awdurdod Lleol	Nifer ar gyfer 2015/16	Awdurdod Lleol	Nifer ar gyfer 2016/17
Ynys Môn	1441	Ynys Môn	1310
Conwy	1344	Conwy	1308
Sir Ddinbych	1257	Sir Ddinbych	1182
Sir y Fflint	973	Sir y Fflint	1109
Gwynedd	1239	Gwynedd	1052
Wrecsam	1081	Wrecsam	1039

Mae'r niferoedd ar gyfer pob rheswm dros lenwi'r ffurflen yn debyg i'r flwyddyn flaenorol, fel y gwelir isod:

Rheswm dros lenwi'r ffurflen	Nifer ar gyfer 2015/16	Rheswm dros lenwi'r ffurflen	Nifer ar gyfer 2016/17
Anghenion Cymorth yn unig	2616	Anghenion Cymorth yn unig	2327
Anghenion Llety yn unig	1949	Anghenion Llety yn unig	1749
Anghenion Cymorth a Llety	2630	Anghenion Cymorth a Llety	2607

Yn debyg i'r deilliannau, byddai'n rhaid i'r unigolyn oedd yn llenwi'r ffurflen nodi ei brif angen, ac unwaith eto mae'r rhesymau hyn yn debyg iawn i'r flwyddyn flaenorol, heb newidiadau amlwg. Mae'r tabl isod yn dangos y prif angen ar gyfer Data Mapio Anghenion y flwyddyn 2016/17.

Grŵp Cleientiaid a ddewiswyd fel y Prif Angen	Data Mapio Anghenion
Cam-drin Domestig	700
Anawsterau Dysgu	107
Iechyd Meddwl	714
Alcohol	182
Cyffuriau	184
Ffoaduriaid / Mewnfudwyr	12
Anabledd Corfforol / Synhwyrdd	124
Unigolyn Ifanc Agored i Niwed	677
Troseddu	156
Generig	1085
Salwch Cronig	67
Unigolyn Hŷn Agored i Niwed	626
Heb nodi	2366

Y pum grŵp o gleientiaid â'r angen mwyaf yn y data Deilliannau o'u cymharu â'r data Mapio Anghenion:

Deilliannau:	Mapio Anghenion:
1. Pobl dros 55 oed	1. Cymorth generig / fel y bo'r angen
2. Cymorth Generig / fel y bo'r angen	2. Iechyd Meddwl
3. Pobl Ifanc ag anghenion cymorth	3. Cam-drin Domestig
4. Pobl â phroblemau iechyd meddwl	4. Unigolyn Ifanc
5. Menywod sy'n wynebu cam-drin Domestig	5. Pobl Hŷn

Daeth yr un grwpiau o gleientiaid i'r brig o ran y pum prif angen yn y data Deilliannau a Mapio Anghenion. Daeth yr un pum grŵp o gleientiaid i'r brig yn y data mapio anghenion yn 2015/16 hefyd. Pan fydd unigolyn yn llenwi ffurflen mapio anghenion gofynnir iddo nodi i ba gategori o blith yr isod y mae'n perthyn, ac mae'r tabl isod yn dangos yr anghenion llety ar gyfer 2016/17 o'u cymharu â'r llynedd:

	Niferoedd ar gyfer 2015/16		Niferoedd ar gyfer 2016/17
Yn ddiartref ar adeg llenwi'r ffurflen	2222	Yn ddiartref ar adeg llenwi'r ffurflen	2056
Mewn perygl o fod yn ddiartref mewn 2 fis	1393	Mewn perygl o fod yn ddiartref mewn 2 fis	1491
Mewn perygl o fod yn ddiartref yn y tymor hir	703	Mewn perygl o fod yn ddiartref yn y tymor hir	714
Dim unman i aros heno	485	Dim unman i aros heno	550

Mae'r tabl uchod yn dangos bod cynnydd bach wedi bod yn nifer y bobl sy'n dweud nad oes ganddynt unrhyw le i aros ar y noson pan fyddant yn llenwi'r ffurflen. Yn yr achosion hynny lle nad oes ganddynt gartref sefydlog, ac mae'r unigolyn sy'n llenwi'r ffurflen wedi gofyn iddynt ble byddant yn cysgu'r noson honno, does dim newidiadau amlwg ers data mapio anghenion y llynedd, mae'r wybodaeth ar gyfer 2016/17 yn dangos:

Dim Cartref Sefydlog	Nifer
Lluoedd Arfog	2
Cysgu Allan ar y Stryd	329
Lloches Nos / Hostel	286
Gwesty neu Wely a Brecwast	196
Teulu neu Ffrindiau dros gyfnod byr	744
Ysbyty	29
Carchar	28
Eraill	135

Mae Cysgu Allan yn faes blaenoriaeth yn y cynllun hwn a byddwn yn edrych ar y niferoedd uchel sydd wedi dod i'r amlwg yn y tabl hwn pan fydd cynllun gwaith y maes blaenoriaeth hwn yn mynd rhagddo.

Bylchau yn y Gwasanaeth

Gofynnodd y PCRh i is-grŵp y PCRh nodi angen nad yw'n cael ei ddiwallu ac unrhyw fylchau yn y gwasanaeth yng ngwasanaethau Cefnogi Pobl Gogledd Cymru.

Cymeradwyodd y PCRh y canlynol fel ffordd ymlaen yng nghynllun y llynedd:

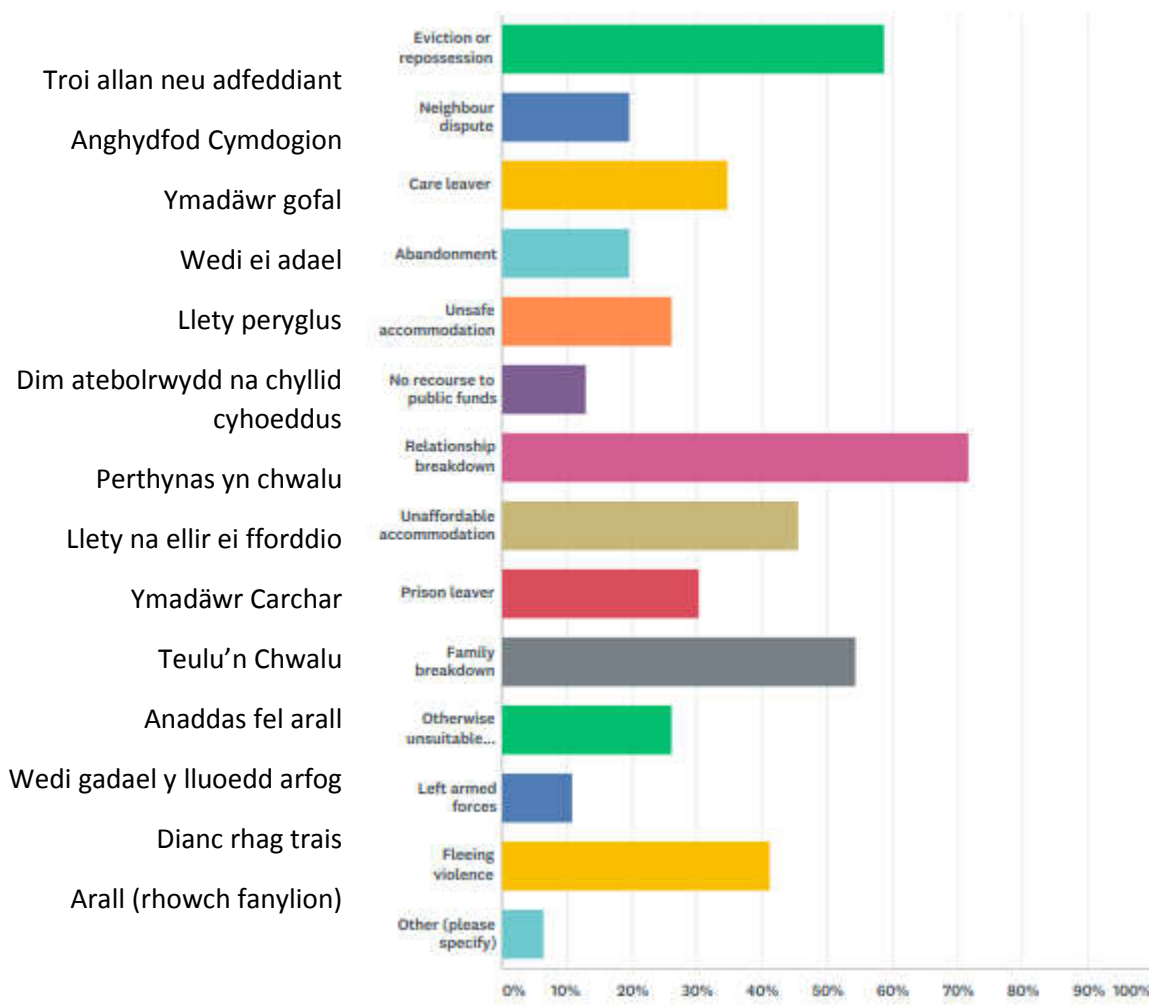
- **Arolwg blynyddol** sy'n canolbwyntio ar grŵp/grwpiau defnyddwyr gwasanaeth penodol ac sy'n cael ei ddsbarthu i ddarparwyr gwasanaeth, rhanddeiliaid a defnyddwyr gwasanaeth. Ar hyn o bryd, mae cyfle i roi adborth pan fydd gwasanaeth yn cael ei adolygu ond efallai byddai pobl yn teimlo'n fwy parod i dynnu sylw at broblemau pan nad ydynt yn rhan o adolygiad.

Mae Is-grŵp y PCRh wedi trafod ymhellach arolwg o angen nad yw'n cael ei ddiwallu ac anfonwyd yr arolwg at yr holl ddarparwyr i'w gwblhau erbyn 27 Hydref 2017.

Pa wybodaeth gawsom ni o'r arolwg?

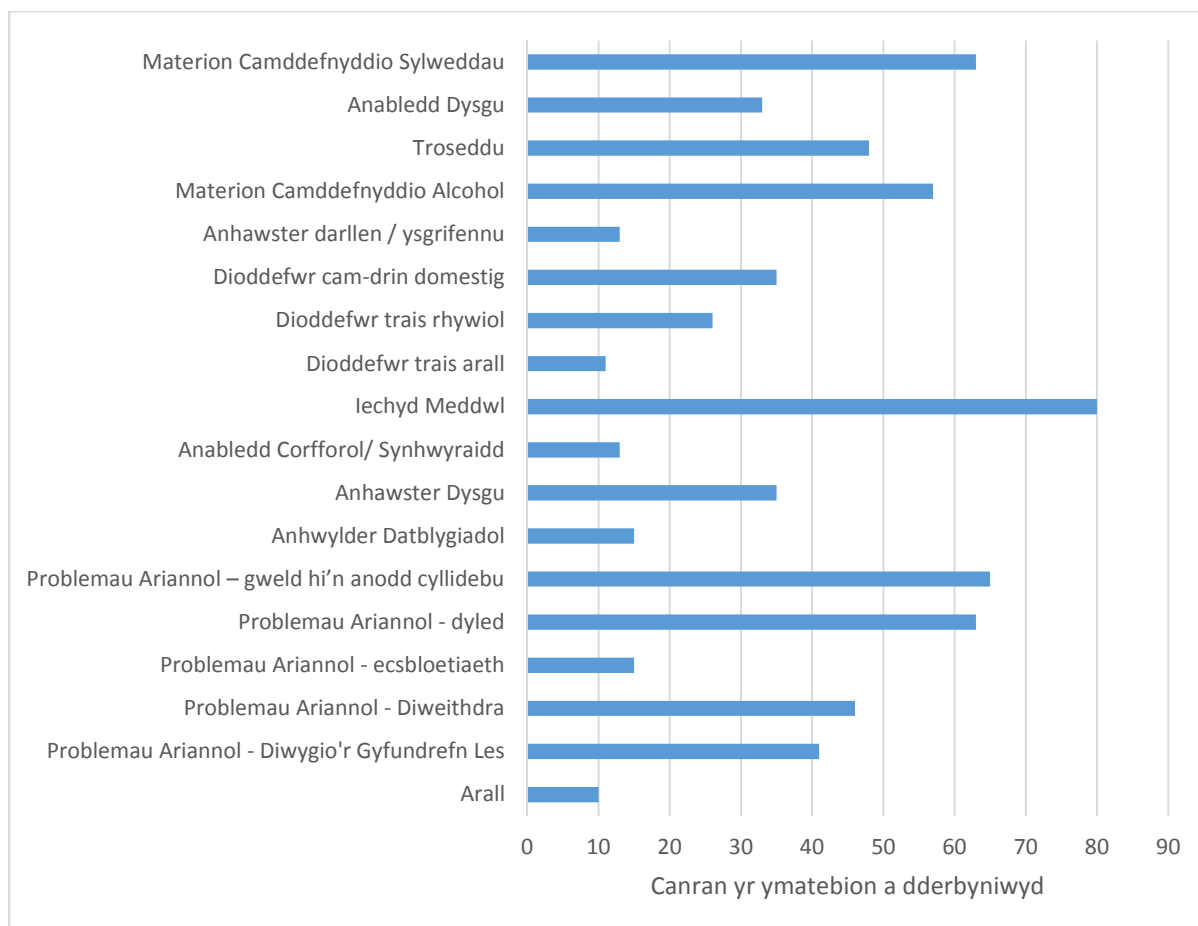
Roedd yr holl awdurdodau lleol yn rhan o'r arolwg, derbyniwyd 55 ymateb ar draws y rhanbarth. Cafodd y grwpiau cleientiaid gwahanol eu cynrychioli'n deg gan y Darparwyr a wnaeth ymateb i'r darn hwn o waith.

Roedd yr arolwg yn gofyn iddynt nodi'r prif reswm (resymau) dros ddigartrefedd neu'r perygl o ddigartrefedd ymhlith y bobl sy'n defnyddio eu gwasanaeth ac mae'r canlyniadau i'w gweld isod:



Mae'r Data Mapio Anghenion yn gofyn i'r unigolyn sy'n llenwi'r ffurflen a oes ganddo gartref sefydlog, ac os nad oes ganddo yna gofynnir iddo ddewis rheswm; y rheswm mwyaf cyffredin oedd Chwalfa Deuluol neu Dor-perthynas, ac yna rhybudd troi allan a dyma'r atebion mwyaf cyffredin yn y tabl uchod.

Roedd yr arolwg yn gofyn i bobl nodi beth oedd y prif ffactor(au) oedd wedi cyfrannu at ddigartrefedd neu'r perygl o ddigartrefedd ymhlith y bobl oedd yn defnyddio eu gwasanaethau, ac roedd y canlyniadau yn dangos y canlynol:

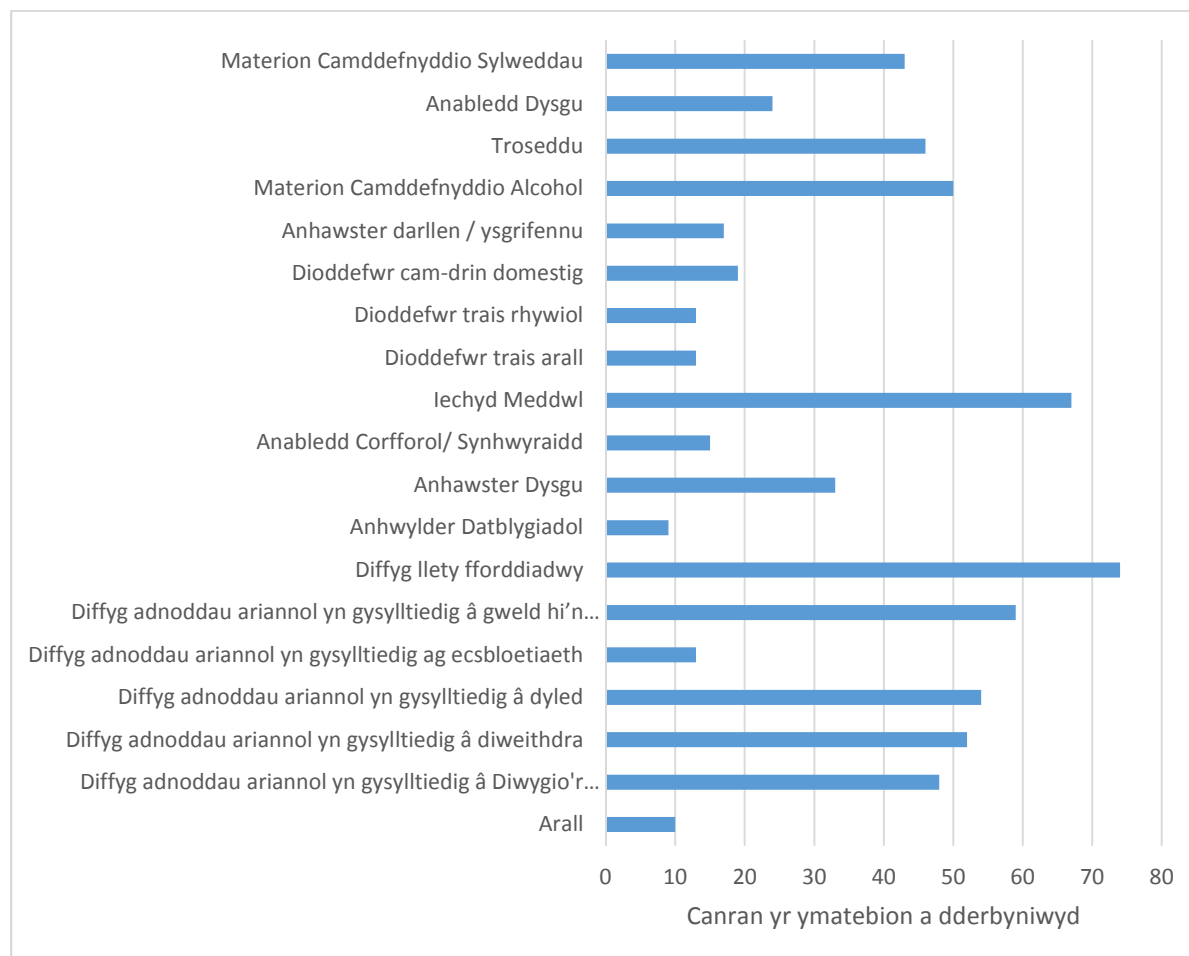


Y pum angen mwyaf o'u cymharu â'r Deilliannau a'r Data Mapio Anghenion:

	Arolwg Anghenion heb eu Diwallu	Deilliannau	Mapio Anghenion
Prif Angen	1 Iechyd Meddwl	Pobl Hŷn	Cymorth Generig /fel y bo'r angen
	2 Yn cael anhawster i gyllidebu	Cymorth Generig / fel y bo'r angen	Iechyd Meddwl
	3 Problemau yn ymwneud â Chamddefnyddio Sylweddau a Phroblemau Ariannol – dyled	Pobl Ifanc	Cam-drin Domestig
	4 Problemau yn ymwneud â Chamddefnyddio Alcohol	Iechyd Meddwl	Pobl Ifanc
	5 Troseddu	Cam-drin Domestig	Pobl Hŷn

Iechyd Meddwl yw'r unig grŵp cleientiaid sy'n ymddangos ym mhob maes. Roedd yr arolwg yn gofyn i bobl nodi beth oedd y prif ffactor oedd yn cyfrannu at eu digartrefedd ac ar sail y tabl uchod, mae problemau ariannol yn amlwg yn broblem fawr, yn ogystal ag anhawster i gyllidebu a dyledion.

Mae'r arolwg hefyd yn gofyn beth yw'r prif her (heriau) sy'n wynebu'r bobl sy'n defnyddio eich gwasanaeth wrth gael llety addas, ac roedd yr atebion fel a ganlyn:

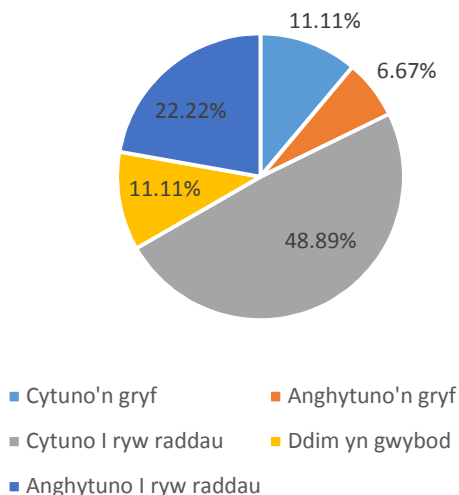


Unwaith eto, roedd dyledion a chyllidebu yn amlwg iawn ar y rhestr, ac mae'n ddi-ddorol bod pob un o'r prif feysydd hyn yn ymwneud ag arian; ymhellach, mae Iechyd Meddwl yn sgorio'n uchel yn y pum rheswm uchaf unwaith yn rhagor. Y pump uchaf yn yr achos hwn yw diffyg llety addas a llety fforddiadwy, yna Iechyd Meddwl, cyllidebu a chynghor ar ddyledion. Mae cyllidebu yn faes Deilliant o fewn fframwaith Deilliannau'r rhaglen Cefnogi Pobl. Bydd canfyddiadau'r adroddiad o'r arolwg angen heb ei ddiwallu yn cael eu trafod yn Is-grŵp y PCRh yn 2018.

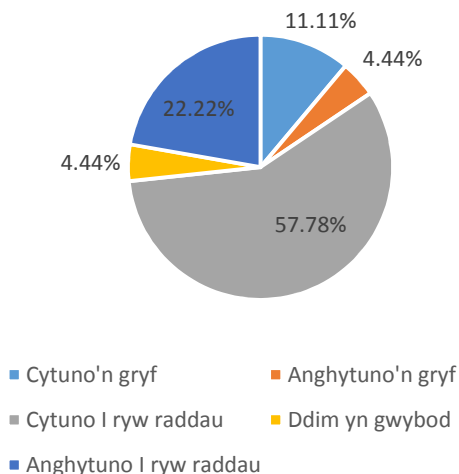
O dan yr adran Anghenion Cymorth a Deilliannau Targed, mae'r data mapio anghenion yn nodi mai prif ddeilliant defnyddwyr gwasanaeth yw teimlo'n ddiogel, ac yna rheoli arian, sydd unwaith eto yn amlwg yn y tabl uchod, a'r deilliant targed yw rheoli eu dyledion ac arian.

Mae'r ddau siart a ganlyn yn dangos bod y rhan fwyaf o ddefnyddwyr gwasanaeth yn fodlon â'r hyn sydd ar gael, fodd bynnag ar sail y tablau blaenorol, mae'r arolwg angen heb ei ddiwallu yn awgrymu bod angen parhau i ymchwilio i'r hyn sydd ei angen ar ddefnyddwyr gwasanaeth, ar yr olwg gyntaf mae'n awgrymu pecynnau sydd wedi'u teilwra yn ymwneud â dyled a chyllidebu. Bydd angen i Is-grŵp y PCRh drafod a oes angen i ni edrych ar y math o hyfforddiant sydd ar gael ar hyn o bryd ynghylch problemau ariannol. Cafodd y ffurflen ei llenwi gan 55 yn unig o ddefnyddiwr gwasanaethau ar draws Gogledd Cymru, ac mae hyn yn gyfradd ymateb wael iawn ar gyfer y rhanbarth. Yn 2018/19 bydd Fframwaith Cynnwys Defnyddwyr Gwasanaeth y PCRh yn cael ei ddiweddarau a drwy waith y fframwaith bydd modd i Is-grŵp y PCRh weld sut gallwn ymgysylltu mwy gyda'n defnyddwyr gwasanaeth.

Mae darpariaeth gwasanaeth fy awdurdod lleol yn bodloni anghenion cefnogaeth tai/yn ymwneud a thai y bobl sy'n defnyddio fy ngwasanaeth



Mae cydbwysedd da rhwng gwasanaeth cefnogi tai/yn ymwneud a thai yn ardal fy awdurdod lleol



Blaenoriaethau ar gyfer Datblygiadau yn y Gwasanaethau

Yn ogystal â'r meysydd blaenoriaeth strategol a amlinellwyd yn yr adran flaenorol, bydd Iechyd Meddwl a Cynnwys Defnyddwyr Gwasanaethau yn feysydd blaenoriaeth ychwanegol.

Mae Fframwaith Cynnwys Defnyddwyr Gwasanaethau'r PCRh ar fin cael ei ddiweddarau a bydd hyn yn cael ei wneud yn 2018/19.

Bydd Iechyd Meddwl yn flaenoriaeth newydd i'r PCRh yn 2018/19. Mae'r data a gyflwynwyd yn y mapio anghenion a'r deilliannau wedi dangos mai Iechyd Meddwl yw prif angen y rhaglen Cefnogi Pobl.

Phil Forbes (PF) BIPBC yw ein haelod cyfetholedig ar y PCRh yn cynrychioli Iechyd Meddwl ac mae'n mynychu'r rhan fwyaf o gyfarfodydd Grwpiau Cynllunio Cefnogi Pobl yr awdurdodau lleol. Lluniwyd Holiadur Iechyd Meddwl yn Is-grŵp y PCRh ym mis Hydref 2017, ac anfonwyd yr holiadur hwn at holl Ddarparwyr Gogledd Cymru gyda'r nod o ddarganfod y bylchau ym maes Iechyd Meddwl ac yn fwy penodol y bylchau o ran hyfforddiant Iechyd Meddwl.

Yn ogystal â'r Holiadur, bydd Pamffled Iechyd Meddwl yn cael ei lunio er mwyn gwella'r cyfathrebu o fewn Iechyd Meddwl BIPBC ar rôl y rhaglen Cefnogi Pobl a'i swyddogaeth. Bydd yn cynnwys manylion am y Deilliannau Iechyd Meddwl a'r data Mapio Anghenion, Astudiaethau Achos, y dyraniad gwariant ar gyfer Iechyd Meddwl a phrosesau cyfeirio pob awdurdod lleol.

Mae'r cyfathrebu rhwng Iechyd Meddwl a Cefnogi Pobl wedi gwella, fodd bynnag, ers penodi aelod cyfetholedig Iechyd Meddwl i'r PCRh. Mae Grwpiau Cynllunio Cefnogi Pobl ac Is-grŵp y PCRh wedi cael yr wybodaeth ddiweddaraf am y 'mudiad 2025', a datblygiadau yn y gwaith o reoli achosion o Gelcio.

Yn ystod 2018, cynhelir Digwyddiad Rheoli Celcio ar gyfer Gogledd Cymru i ddangos arfer gorau ar draws y rhanbarth a bydd Cefnogi Pobl yn rhan o'r digwyddiad hwn.

Yn ogystal â'r holiadur Iechyd Meddwl, cyfrannodd y PCRh at y gwaith o baratoi Cynllun Cyflenwi 'Gweithio gyda'n gilydd i Leihau Niwed (Camddefnyddio Sylweddau) 2016-18', gan adolygu'r ddarpariaeth sydd ar gael o ran hyfforddiant i'r gweithlu tai a'r sgiliau, gwybodaeth a chymhwysedd sydd eu hangen er mwyn helpu pobl sy'n camddefnyddio sylweddau.

Cafodd yr Holiadur hwn ei anfon at yr holl ddarparwyr ac anfonwyd dadansoddiad o'r atebion ymlaen i Fwrdd Cynllunio Ardal Gogledd Cymru. Dangosodd y dadansoddiad fod angen cynnig hyfforddiant rheolaidd ar sylweddau newydd, neu sylweddau sy'n dod i'r amlwg / cyffuriau penfeddwol cyfreithiol a lleihau niwed. Mae'r Bwrdd Cynllunio Ardal wedi dweud ei fod yn defnyddio dadansoddiad y PCRh yn ei gynllun gwaith ar gyfer y dyfodol.

Bydd yn rhaid i'r PCRh ac Is-grŵp y PCRh ystyried cynllun rhanbarthol y Bwrdd Partneriaeth Rhanbarthol ar gyfer y maes blaenoriaeth hwn yn y dyfodol, oherwydd daeth y grŵp hwn o gleientiaid i'r amlwg yn yr asesiad o anghenion y boblogaeth a gynhaliwyd ganddo. Mae'r Bwrdd wedi grwpio Iechyd Meddwl a Chamddefnyddio Sylweddau gyda'i gilydd a dyma rai o ganfyddiadau'r asesiad poblogaeth:

- Amcangyfrifir bod problemau iechyd meddwl yn effeithio ar 92,000 o oedolion yng Ngogledd Cymru, sef 16% o'r boblogaeth
- Mae iechyd meddwl pobl yng Ngogledd Cymru rywfaint yn well nag yng Nghymru yn gyffredinol
- Mae nifer y bobl sydd ag anghenion iechyd meddwl yn debygol o gynyddu
- Y mathau mwyaf cyffredin o broblemau iechyd meddwl sy'n dod i'r amlwg yw gorbryder ac iselder
- Mae ymchwil yn awgrymu nad yw llawer iawn o bobl ag anghenion iechyd yn gofyn am gymorth.
- Mae nifer y bobl sy'n cael eu derbyn i gyfleusterau iechyd meddwl yn gostwng yng Ngogledd Cymru ac mae pobl yn cael eu lleoli y tu allan i'r rhanbarth.

- Mae nifer y bobl sydd ag anghenion mwy cymhleth yn codi.
- Mae iechyd corfforol pobl sydd â phroblemau iechyd meddwl yn fwy tebygol o fod yn wael.
- Roedd asesiad poblogaeth y Bwrdd Partneriaeth Rhanbarthol yn cysylltu â gwaith y Bwrdd Cynllunio Ardal ar gamdefnyddio sylweddau.

Mae'r dulliau o fynd i'r afael â chanfyddiadau'r adroddiad wedi'u hamlinellu yng nghynllun rhanbarthol y Bwrdd Partneriaeth Rhanbarthol.

Datblygiadau mewn Gwasanaethau ac Arbedion Effeithlonrwydd

Blaenoriaethau Lleol ar gyfer 2018/19:

I gael y manylion llawn am Gynlluniau Comisiynu Lleol pob awdurdod lleol, ewch i wefan yr awdurdod lleol. Neu cysylltwch â'r Cydlynnydd Datblygu Rhanbarthol i gael copi Rachel.Pierce-Jones3@conwy.gov.uk

Arbedion Effeithlonrwydd

Mae arbedion effeithlonrwydd wedi'u cynnwys fel eitem sefydlog ar agenda pob cyfarfod Swyddogion Arweiniol Rhwydwaith Gwybodaeth Cefnogi Pobl Gogledd Cymru. Mae hyn yn rhoi cyfle i rannu arfer gorau ac unrhyw wersi a ddysgwyd.

Prosiectau Rhanbarthol ac Is-ranbarthol a gomisiynwyd ar draws Gogledd Cymru:

- Prosiect Is-ranbarthol rhwng Sir y Fflint, Sir Ddinbych a Chonwy – Tai Llety â Chymorth, mae'r rhain yn darparu gwasanaeth i Bobl Ifanc ag Anghenion Cymorth (Tai â Chymorth)
- Prosiect Is-ranbarthol rhwng Sir y Fflint, Sir Ddinbych a Chonwy – 'Night Stop' gan Local Solution sy'n darparu gwasanaeth i Bobl Ifanc (Cymorth Llety) ac sy'n brosiect ariennir ar y cyd rhwng Digartrefedd a Gwasanaethau Plant a Chefnogi Pobl; sylwer, mae'n cael ei ariannu gan Cefnogi Pobl yng Nghonwy yn unig.
- Prosiect Is-ranbarthol rhwng Wrecsam a Sir y Fflint – Cymorth fel y bo'r angen Cam-drin Domestig gyda Hafan Cymru
- Prosiect Is-ranbarthol 'Stop Drws' rhwng Sir Ddinbych a Conwy

Asesiad Effaith Cydraddoldeb

Mae'r holl Gynlluniau Comisiynu Lleol wedi bod yn destun Asesiad Effaith Cydraddoldeb ac mae'r rhain wedi'u hanfon at y Cydlynnydd Datblygu Rhanbarthol a'r PCRh.

Cynllun Gwariant

RCC Budget Plan 2025-16 - North Wales Version 1.0		Spending plan is derived automatically after you populate each of the Local Authorities data into their respective tabs																
Budget Plan submission period																		
Regional Collaborative Committee																		
BPPS Annual Allocation																		
Client spend Category to which the services primarily relate to	Previous year Total units from spend plan	Previous year Total cost from spend plan	Fixed Site (accommodation based)				Floating				Community Based				Local Authority contribution	Other Income	Total Units (inc LA cost)	Total (inc LA cost)
			Client Units	Less than 6 months	6 to 24 months	24 Months plus	Client Units	Less than 6 months	6 to 24 months	24 Months plus	Client Units	Less than 6 months	6 to 24 months	24 Months plus				
Women experiencing Domestic Abuse	102	1,752,974	4	298,401	0	0	0	0	0	0	0	0	0	0	0	0	102	1,752,974
Men experiencing Domestic Abuse	72	1,710,200	0	0	0	0	0	0	0	0	0	0	0	0	0	0	72	1,710,200
People with Learning Disabilities	463	8,303,060	0	0	0	0	0	0	0	0	0	0	0	0	0	0	463	8,303,060
People with Mental Health Issues	429	1,466,302	0	0	0	0	0	0	0	0	0	0	0	0	0	0	429	1,466,302
People with Substance Misuse Issues (Heroin)	48	1,771,760	0	0	0	0	0	0	0	0	0	0	0	0	0	0	48	1,771,760
People with Substance Misuse Issues (Drugs and Alcohol)	165	911,242	0	0	0	0	0	0	0	0	0	0	0	0	0	0	165	911,242
People with Physical and/or Sensory Disabilities	154	361,108	0	0	0	0	0	0	0	0	0	0	0	0	0	0	154	361,108
People with Physical and/or Sensory Disabilities	111	511,147	0	0	0	0	0	0	0	0	0	0	0	0	0	0	111	511,147
People with Physical and/or Sensory Disabilities	12	15,520	0	0	0	0	0	0	0	0	0	0	0	0	0	0	12	15,520
People with Physical and/or Sensory Disabilities	1	13,111	0	0	0	0	0	0	0	0	0	0	0	0	0	0	1	13,111
People with Physical and/or Sensory Disabilities	1	12,020	0	0	0	0	0	0	0	0	0	0	0	0	0	0	1	12,020
People with Physical and/or Sensory Disabilities	18	3,016,326	0	0	0	0	0	0	0	0	0	0	0	0	0	0	18	3,016,326
People with Physical and/or Sensory Disabilities	12	1,772,000	0	0	0	0	0	0	0	0	0	0	0	0	0	0	12	1,772,000
People with Physical and/or Sensory Disabilities	12	1,023,111	0	0	0	0	0	0	0	0	0	0	0	0	0	0	12	1,023,111
People over 50 years of age with Support Needs	8,34	4,367,812	0	0	0	0	0	0	0	0	0	0	0	0	0	0	8,34	4,367,812
People over 50 years of age with Support Needs	1,31	3,343,115	0	0	0	0	0	0	0	0	0	0	0	0	0	0	1,31	3,343,115
People over 50 years of age with Support Needs	5,03	1,024,697	0	0	0	0	0	0	0	0	0	0	0	0	0	0	5,03	1,024,697
People over 50 years of age with Support Needs	7,74	1,011,000	0	0	0	0	0	0	0	0	0	0	0	0	0	0	7,74	1,011,000
TOTALS	6,368	30,463,416	168	1,379,893,616	0	0	0	0	0	0	0	0	0	0	0	0	6,368	30,463,416



Client Spend Category	2024/25 Budget	2025/26 Budget	% Change	2024/25 Actual	2025/26 Actual	% Change
Women experiencing Domestic Abuse	1,752,974	1,752,974	0%	1,752,974	1,752,974	0%
Men experiencing Domestic Abuse	1,710,200	1,710,200	0%	1,710,200	1,710,200	0%
People with Learning Disabilities	8,303,060	8,303,060	0%	8,303,060	8,303,060	0%
People with Mental Health Issues	1,466,302	1,466,302	0%	1,466,302	1,466,302	0%
People with Substance Misuse Issues (Heroin)	1,771,760	1,771,760	0%	1,771,760	1,771,760	0%
People with Substance Misuse Issues (Drugs and Alcohol)	911,242	911,242	0%	911,242	911,242	0%
People with Physical and/or Sensory Disabilities	511,147	511,147	0%	511,147	511,147	0%
People with Physical and/or Sensory Disabilities	15,520	15,520	0%	15,520	15,520	0%
People with Physical and/or Sensory Disabilities	13,111	13,111	0%	13,111	13,111	0%
People with Physical and/or Sensory Disabilities	12,020	12,020	0%	12,020	12,020	0%
People with Physical and/or Sensory Disabilities	3,016,326	3,016,326	0%	3,016,326	3,016,326	0%
People with Physical and/or Sensory Disabilities	1,772,000	1,772,000	0%	1,772,000	1,772,000	0%
People with Physical and/or Sensory Disabilities	1,023,111	1,023,111	0%	1,023,111	1,023,111	0%
People over 50 years of age with Support Needs	4,367,812	4,367,812	0%	4,367,812	4,367,812	0%
People over 50 years of age with Support Needs	3,343,115	3,343,115	0%	3,343,115	3,343,115	0%
People over 50 years of age with Support Needs	1,024,697	1,024,697	0%	1,024,697	1,024,697	0%
People over 50 years of age with Support Needs	1,011,000	1,011,000	0%	1,011,000	1,011,000	0%
TOTALS	30,463,416	30,463,416	0%	30,463,416	30,463,416	0%

Client Spend Category	2024/25 Budget	2025/26 Budget	% Change	2024/25 Actual	2025/26 Actual	% Change
Women experiencing Domestic Abuse	1,752,974	1,752,974	0%	1,752,974	1,752,974	0%
Men experiencing Domestic Abuse	1,710,200	1,710,200	0%	1,710,200	1,710,200	0%
People with Learning Disabilities	8,303,060	8,303,060	0%	8,303,060	8,303,060	0%
People with Mental Health Issues	1,466,302	1,466,302	0%	1,466,302	1,466,302	0%
People with Substance Misuse Issues (Heroin)	1,771,760	1,771,760	0%	1,771,760	1,771,760	0%
People with Substance Misuse Issues (Drugs and Alcohol)	911,242	911,242	0%	911,242	911,242	0%
People with Physical and/or Sensory Disabilities	511,147	511,147	0%	511,147	511,147	0%
People with Physical and/or Sensory Disabilities	15,520	15,520	0%	15,520	15,520	0%
People with Physical and/or Sensory Disabilities	13,111	13,111	0%	13,111	13,111	0%
People with Physical and/or Sensory Disabilities	12,020	12,020	0%	12,020	12,020	0%
People with Physical and/or Sensory Disabilities	3,016,326	3,016,326	0%	3,016,326	3,016,326	0%
People with Physical and/or Sensory Disabilities	1,772,000	1,772,000	0%	1,772,000	1,772,000	0%
People with Physical and/or Sensory Disabilities	1,023,111	1,023,111	0%	1,023,111	1,023,111	0%
People over 50 years of age with Support Needs	4,367,812	4,367,812	0%	4,367,812	4,367,812	0%
People over 50 years of age with Support Needs	3,343,115	3,343,115	0%	3,343,115	3,343,115	0%
People over 50 years of age with Support Needs	1,024,697	1,024,697	0%	1,024,697	1,024,697	0%
People over 50 years of age with Support Needs	1,011,000	1,011,000	0%	1,011,000	1,011,000	0%
TOTALS	30,463,416	30,463,416	0%	30,463,416	30,463,416	0%

Return to RRC - name, etc. (User)	Certificate of Supporting People Regional Development Co-ordinator	Certificate of Head of Finance, Supported Housing & Homelessness
<p>Summary declaration</p> <p>I certify that, to the best of my knowledge and belief, the information provided on this form is correct and consistent with the estimates and calculations made by my RDC to calculate the budget and expenditure of the Supporting People programme.</p> <p>Name: <u>RCC Chair for Region</u> Signature: _____ Date: _____</p>	<p>Summary declaration</p> <p>I certify that, to the best of my knowledge and belief, the information provided on this form is correct and consistent with the estimates and calculations made by my RDC to calculate the budget and expenditure of the Supporting People programme.</p> <p>Name: <u>Bachel Pierce-Jones</u> Signature: _____ Date: _____</p>	<p>Summary declaration</p> <p>I certify that, to the best of my knowledge and belief, the information provided on this form is correct and consistent with the estimates and calculations made by my RDC to calculate the budget and expenditure of the Supporting People programme.</p> <p>Name: <u>Karen Tudor</u> Signature: _____ Date: _____</p>

Atodiadau

Atodiad Un – Blaenoriaethau Cenedlaethol

Deddf Gwasanaethau Cymdeithasol a Llesiant (Cymru) 2014:

Nod y ddeddf yw gwella llesiant pobl y mae angen gofal a chymorth arnynt, a gofawyr y mae angen cymorth arnynt. Mae'r Ddeddf yn ei gwneud yn ofynnol i awdurdodau lleol a byrddau iechyd lleol gynnal asesiad poblogaeth ar y cyd o anghenion gofal a chymorth oedolion, plant a gofawyr. Mae hyn yn cynnig cyfleoedd i gyfuno'r gwaith hwn â gweithgarwch ar gyfer cynhyrchu'r dadansoddiad angen ar gyfer y rhaglen Cefnogi Pobl.

Deddf Llesiant Cenedlaethau'r Dyfodol (Cymru) 2015:

Nod y Ddeddf hon yn gwella llesiant cymdeithasol, economaidd, amgylcheddol a diwylliannol Cymru, drwy roi'r egwyddor datblygiad cynaliadwy wrth galon y broses o wneud penderfyniadau. Un elfen allweddol o'r egwyddor datblygiad cynaliadwy yw'r pwyslais ar waith ataliol, sy'n cyd-fynd yn agos ag amcanion canolog y rhaglen Cefnogi Pobl.

Deddf Tai (Cymru) 2014:

Nod y Ddeddf hon yw gwella cyflenwad, ansawdd a safonau tai yng Nghymru. Mae'n cynnwys cryfhau'r ddyletswydd ar awdurdodau lleol i atal digartrefedd. Atal digartrefedd yw nod rhaglen Cefnogi Pobl.

Deddf Trais yn erbyn Menywod, Cam-drin Domestig a Thrais Rhywiol (Cymru) 2015:

Nod y Ddeddf hon yw gwella ymateb y sector cyhoeddus yng Nghymru i bob math o drais yn erbyn menywod, cam-drin domestig a thrais rhywiol. Mae'n gosod dyletswydd ar gyrff cyhoeddus i wella'r trefniadau i godi ymwybyddiaeth am drais ar sail rhyw, cam-drin domestig a thrais rhywiol a'i atal, ac amddiffyn a rhoi cymorth i ddiodefwr.

Deddf Diwygio Lles 2012:

Mae'r Ddeddf hon wedi cyflwyno cyfres o ddiwygiadau i system fudd-daliadau'r Deyrnas Unedig sy'n debygol o arwain at fwy o alw am wasanaethau Cefnogi Pobl ymhlith pobl mae angen cymorth arnynt i reoli eu harian. Mae gan yr Adolygiad Llety â Chymorth a'r cynigion sydd wedi deillio o hyn y potensial i gael effeithiau sylweddol ar y rhaglen Cefnogi Pobl.

Deddf Rhentu Tai (Cymru) 2016:

Bydd y Ddeddf hon yn ei gwneud yn llai cymhleth ac yn haws i rentu tŷ, gan ddisodli darnau amrywiol a chymhleth o'r ddeddfwriaeth bresennol ag un fframwaith cyfreithiol clir.

Bydd pobl sydd mewn amgylchiadau anodd hefyd yn elwa ar y Ddeddf hon. Bydd o gymorth i atal sefyllfaoedd digartrefedd presennol pan fydd tenant ar y cyd yn gadael y denantiaeth, gan ddod â'r denantiaeth i ben i bawb. Bydd y dull gweithredu newydd o gynnis contractau ar y cyd hefyd o gymorth i ddiodefwr cam-drin domestig gan olygu bod modd targedu'r unigolyn sy'n cyflawni'r cam-drin domestig a'i droi allan o'r eiddo.

Mae'r ddeddf hefyd yn mynd i'r afael ag anghydraddoldeb yn y ffordd gall rhywun olyn tenantiaeth gan greu hawl olyniaeth newydd i ofalwyr.

Atodiad Dau: Rhaglen Waith y PCRh

Cynllun Gwaith Pwyllgor Cydweithredol Rhanbarthol Cefnogi Pobl Gogledd Cymru 2018/19

Diweddariad diwethaf: Ionawr 10^{fed} 2018 gan RPJ, i barhau i gael ei ddiweddarau ar ôl pob cyfarfod o Is-grŵp y PCRh a'r PCRh.

Blaenoriaethau Rhanbarthol a amlinellwyd yn y Cynllun Strategol Rhanbarthol:

1. Cam-drin Domestig
2. Pobl sy'n gadael y carchar
3. Iechyd Meddwl
4. Anabledau Dysgu
5. Pobl sy'n Cysgu Allan

Meysydd gwaith eraill a amlinellwyd yn y Cynllun Strategol Rhanbarthol:

6. Cynnwys Defnyddwyr Gwasanaeth / Fframwaith
7. Gweinyddiaeth y PCRh

Maes Blaenoriaeth – Cam-drin Domestig

Meysydd Gwaith Allweddol:

- Gwasanaeth Ymgynghorwyr Trais Domestig Annibynnol Rhanbarthol (IDVA)
- Bylchau a nodwyd yn erbyn yr Aseiad Anghenion Rhanbarthol
- Cydweithio gyda Bwrdd VAWDASV (Trais yn Erbyn Menywod, Cam-drin Domestig a Thrais Rhywiol)

	Disgrifiad o'r Dasg	Dyddiad Dechrau	Dyddiad Gorffen	Statws	Sylwadau
	Is-grŵp y PCRh i drafod Aseiad Anghenion Bwrdd VAWDASV – edrych ar ddarpariaeth bresennol Cefnogi Pobl yn erbyn yr aseiad a nodi unrhyw fylchau	Ionawr 2018			
	Pob awdurdod lleol i ddyrannu canran o Grant y Rhaglen Cefnogi Pobl o hyn ymlaen ar gyfer blaenoriaethau rhanbarthol yn y dyfodol	Ionawr 2018			

	Gwasanaeth IDVA Rhanbarthol – Casglu holl fanylion swyddi IDVA a’u trafod yn Is-grŵp y PCRh yn Ionawr	Ionawr 2018		Wedi eu casglu i gyd	
	Cymharu’r rolau IDVA gwahanol sydd i’w cyflawni, drwy siarad gyda’r bobl a sefydliadau perthnasol ac edrych ar fanylion swyddi penodol.	Ionawr 2018			
	Cytuno ar agenda yn Is-grŵp y PCRh ym mis Ionawr ar gyfer Is-grŵp y PCRh ym mis Mawrth - Rhiannon Edwards (Cydllynydd Rhanbarthol ar gyfer Cam-drin Domestig) a Jo Ramessur-Williams (Cadeirydd Bwrdd VAWDASV) i ddod i gyfarfod mis Mawrth	Ionawr 2018			

Maes Blaenoriaeth – Pobl yn gadael y Carchar:

Meysydd Gwaith Allweddol:

- Cytuno ar gynllun gwaith ar gyfer recriwtio’r Swyddi Ailsefydlu Carcharorion ar y cyd â’r Rhwydwaith Digartrefedd Rhanbarthol
 - Cytuno ar ddull gweithredu / disgrifiad swydd cyson yn seiliedig ar arfer da Ynys Môn
 - Cryfhau cysylltiadau â’r carchardai
 - Tri swyddog i fynychu ar y diwrnod cyntaf pan fydd rhywun yn cael ei ryddhau? A oes modd cwblhau rhai o’r rhain yn ystod y broses cyn-rhyddhau o fewn Carchar EM Berwyn?
 - PCRh i gadarnhau datganiad o gais i fynd i’r carchar
 - Parhau â gwerthoedd Carchar EM Berwyn, a allwn ni gael presgripsiynau tymor byr ar gyfer y llyfrgell, y gampfa, a siediau dynion? A yw’r PCRh yn fodlon i Is-grŵp y PCRh gynnwys hyn fel rhan o swydd y Swyddog Ailsefydlu Carcharorion?
2. Codi wrth y Giat
- Canlyniad y gweithdy oedd bod teimlad cryf o blaid gwasanaeth Codi wrth y Giat, roedd Is-grŵp y PCRh yn teimlo’n gryf y dylai hyn fod yn rhan o rôl y Swyddog Ailsefydlu Carcharorion.
 - I’w gynnwys yn nisgrifiadau swyddi’r Swyddogion Ailsefydlu
- Canolfan yn seiliedig yn y Gymuned

	Disgrifiad o’r Dasg	Dyddiad Dechrau	Dyddiad Gorffen	Statws	Sylwadau
	Is-grŵp y PCRh ym mis Ionawr i gytuno pwy sy’n ariannu’r Swyddog Ailsefydlu Carcharorion ar y cyd â’r	Ionawr 2018		Wedi cwblhau	50/50

	Rhwydwaith Digartrefedd Rhanbarthol				
	Swyddog Cefnogi Pobl i fynd i'r Rhwydwaith Digartrefedd Rhanbarthol i roi diweddariad yn dilyn Is-grŵp y PCRh ar Ionawr 10 ^{fed}	Ionawr 2018			
	Is-grŵp y PCRh yn Ionawr i edrych ar ddisgrifiad swydd Ynys Môn ac arfer da sy'n deillio o hyn – Angen am ddull gweithredu cyson	Ionawr 2018			
	Llunio disgrifiad swydd newydd i'w gyflwyno gerbron y Rhwydwaith Digartrefedd Rhanbarthol	Mawrth 2018			
	Is-grŵp y PCRh i drafod sut gallwn gryfhau cysylltiadau gyda'r carchardai lleol – gweler y meysydd allweddol uchod, gan gynnwys Codi wrth y Giat	Mawrth 2018			
	Canolfan yn seiliedig yn y Gymuned – trafod sut i fwrw ymlaen â'r maes hwn	Mawrth 2018			

Maes Blaenoriaeth – Iechyd Meddwl:

- Holiadur Dadansoddi Hyfforddiant Iechyd Meddwl
 - Blaenoriaethau sy'n dod i'r amlwg o'r dadansoddiad
- Digwyddiad Celcio
- Llawlyfr Gwybodaeth Iechyd Meddwl a Chefnogi Pobl

	Disgrifiad o'r Dasg	Dyddiad Dechrau	Dyddiad Gorffen	Statws	Sylwadau
	Dadansoddiad o ymatebion yr Holiadur Hyfforddiant Iechyd Meddwl	Rhagfyr 2017	Ionawr 2018	Wedi cwblhau	Yn aros am ymateb gan Phil Forbes
	Blaenoriaethau a ddaeth i'r amlwg o'r Dadansoddiad Hyfforddiant i'w rhannu yn Is-grŵp y PCRh	Mawrth 2018			
	Digwyddiad Celcio – Phil Forbes yn arwain, i ddechrau yn y gwanwyn				
	Llunio Llawlyfr Gwybodaeth Iechyd Meddwl a Chefnogi Pobl	Mawrth 2018	Gorffennaf 2018		

Maes Blaenoriaeth – Anableddau Dysgu

- Yn aros am ganllawiau pellach gan Lywodraeth Cymru a'i hymateb i'r adolygiad archwilio yn cynnwys gwaith ar Anableddau Dysgu
- Yn aros i ganllawiau drafft newydd gael eu cwblhau a chymharu'r newidiadau yn y meini prawf cymhwysedd.

	Disgrifiad o'r Dasg	Dyddiad Dechrau	Dyddiad Cwblhau	Statws	Sylwadau
	Cymharu meini prawf cymhwysedd yr hen Raglen Grant Cefnogi Pobl â'r rhaglen newydd				Yn aros i ganllawiau Llywodraeth Cymru gael eu cytuno a'u dosbarthu.
	Cytuno ar linell amser i gwblhau / adolygu meini prawf cymhwysedd ar gyfer Anableddau Dysgu				

Maes Blaenoriaeth – Pobl sy'n Cysgu Allan

- Cefnogi Pobl i gysylltu â chynlluniau peilot sy'n cael eu cyflenwi mewn partneriaeth gyda BIPBC i nodi'r achosion craidd a'r cymorth sydd ei angen

	Disgrifiad o'r Dasg	Dyddiad Dechrau	Dyddiad Cwblhau	Statws	Sylwadau
	Is-grŵp y PCRh ym mis Mai i drafod cynllun gwaith y maes blaenoriaeth hwn	Mai 2018			

Cydlynnydd Datblygu Rhanbarthol / Pwyllgor Cydweithredol Rhanbarthol – Gweinyddiaeth y PCRh

Pwrpas Ariannu'r Cydlynnydd Datblygu Rhanbarthol

Pwrpas y Swydd

- Cydlynu a chyfrannu tuag at ddatblygiad a chynnydd y Pwyllgor Cydweithredol Rhanbarthol (PCRh).
- Datblygu a chefnogi gwaith partneriaeth effeithiol o fewn y rhanbarth o ran Cefnogi Pobl.
- Rhoi cymorth i'r PCRh er mwyn iddo weithredu'n effeithiol a chael ei wasanaethu'n briodol.
- Hwyluso trafodaeth barhaus rhwng Bwrdd Ymgynghorol Cenedlaethol Cefnogi Pobl, y Pwyllgorau Cydweithredol Rhanbarthol ac Awdurdodau Lleol er mwyn i'r Rhaglen Cefnogi Pobl gael ei rhedeg yn llyfn a hwyluso gwneud penderfyniadau ar y cyd.
- Cydweithio gyda chydlynwyr Cefnogi Pobl Rhanbarthol eraill ar draws Cymru gan roi cymorth i Gadeirydd Rhwydwaith Gwybodaeth Cefnogi Pobl i weinyddu cyfarfodydd a hyrwyddo arfer da.

Tasgau Allweddol:

- Gweithio gyda Chadeirydd y Pwyllgorau Cydweithredol Rhanbarthol i reoli a gosod agendâu a chomisiynu papurau ar gyfer cyfarfodydd y Pwyllgorau Cydweithredol Rhanbarthol.
- Darparu ysgrifenyddiaeth i'r PCRh a gweithio gyda rhanddeiliaid rhanbarthol i hwyluso'r gwaith o gytuno ar flaenoriaethau rhanbarthol.
- Gweithio'n agos gyda staff Awdurdodau Lleol sy'n gyfrifol am Cefnogi Pobl a chydlynu a chasglu gwybodaeth sy'n cael ei darparu gan yr Awdurdodau Lleol.
- Gweithio'n agos gyda chyrff cynrychioliadol er mwyn cynorthwyo i sicrhau bod cynrychiolwyr darparwyr a landlordiaid yn ymgysylltu ac yn derbyn cymorth i gyflawni eu swyddogaethau yn effeithiol.
- Meithrin cysylltiadau gyda rhaglenni fel Atal Digatrefedd ac eraill sy'n ceisio mynd i'r afael â Thlodi fel Teuluoedd yn Gyntaf, Dechrau'n Deg, a Chymunedau yn Gyntaf o fewn y Rhanbarth.
- Dadansoddi'r wybodaeth sy'n cael ei chyflwyno i'r PCRh ar gyfer cyfarfodydd y PCRh yn unol â chais y PCRh a Llywodraeth Cymru.
- Cydweithio gyda chyrff / grwpiau cynllunio rhanbarthol, aelodau'r PCRh gan gynnwys Awdurdodau Lleol a'u partneriaid i ddrafftio a chyflwyno Cynllun Strategol Rhanbarthol ac Adolygiad Blynyddol y PCRh ac unrhyw ddogfennau rhanbarthol eraill yn ôl yr angen.
- Cwblhau darnau o waith penodol gan gynnwys datblygu prosiectau, gwaith peilot/astudiaethau ymchwil, ymgynghoriadau a chymryd rhan mewn digwyddiadau yn unol â chais y PCRh a Llywodraeth Cymru.
- Cefnogi'r Awdurdodau Lleol a'r PCRh mewn ffordd ragweithiol i gynllunio a chomisiynu gwasanaethau yn rhanbarthol.
- Gweithio'n agos gyda swyddogion Llywodraeth Cymru ac os oes angen, gweithio'n agos gyda swyddogion Llywodraeth Cymru petai unrhyw wrthdaro neu fater yn dod i'r amlwg y dylid ei godi gyda Llywodraeth Cymru.
- Trefnu ac archebu lleoliadau, fideo-gynadledda a threfniadau ymarferol eraill ar gyfer cynnal cyfarfodydd y PCRh a chadw cofnodion y cyfarfod.
- Cynghori'r PCRh o'i rwymedigaethau mewn perthynas â Safonau'r Gymraeg, gan gynnwys cyfieithu dogfennau wedi'u cyhoeddi a chofnodion.
- Datblygu a chymryd rhan mewn cymuned gyda'r swyddogion datblygu rhanbarthol eraill i rannu arfer gorau ar weithio rhanbarthol.
- Sicrhau bod lleisiau defnyddwyr gwasanaethau yn cael eu clywed yn unol â Fframwaith Ymgysylltu'r Defnyddwyr Gwasanaeth a sicrhau bod lles y defnyddwyr gwasanaeth yn cael ei gynrychioli yn y rhanbarth ac y gweithredir er eu lles mewn ffordd ddiduedd.
- Cyflawni unrhyw ddyletswyddau rhesymol eraill sy'n cyfateb i swyddogaeth a dyletswyddau'r swydd hon