

# Cyngor Bwrdeistref Sirol Conwy

## Amgylchedd, Ffyrdd a Chyfleusterau Strategaeth Rhandiroedd 2019-2024

Mae Cyngor Bwrdeistref Sirol Conwy wedi ymrwymo i gynyddu darpariaeth rhandiroedd ledled y Sir i gefnogi ein cymunedau yn y ffordd iachach a mwy cynaliadwy hon o fyw.



# Rhagair

Mae garddio rhandiroedd yn boblogaidd iawn yng Nghonwy ac mae ein cymunedau yn fwy ymwybodol o'r buddion y gall gweithgareddau tebyg i 'The Good Life' eu cynnig i'w bywydau. Nid hobi neu ddifyrrwch yn unig mo rhandiroedd mwyach. Maent yn cyfrannu at ffyrdd iachach o fyw gan ddarparu mwy o weithgareddau corfforol ac ymgysylltiad cymdeithasol ynghyd â darparu ffrwythau a llysiau ffres i'r cartref, sy'n hanfodol ar gyfer diet iach. Mae hyn yn darparu ymdeimlad enfawr o les sy'n cael effaith gadarnhaol sy'n effeithio'n gadarnhaol ar iechyd meddwl yn ogystal ag iechyd corfforol.

Mae'r awydd i fod yn fwy amgylcheddol gyfrifol yn ein cymunedau ynghyd â'r angen i fabwysiadu ffyrdd mwy cynaliadwy o fyw hefyd wedi cyfrannu at y twf yn y galw am arddio rhandiroedd.

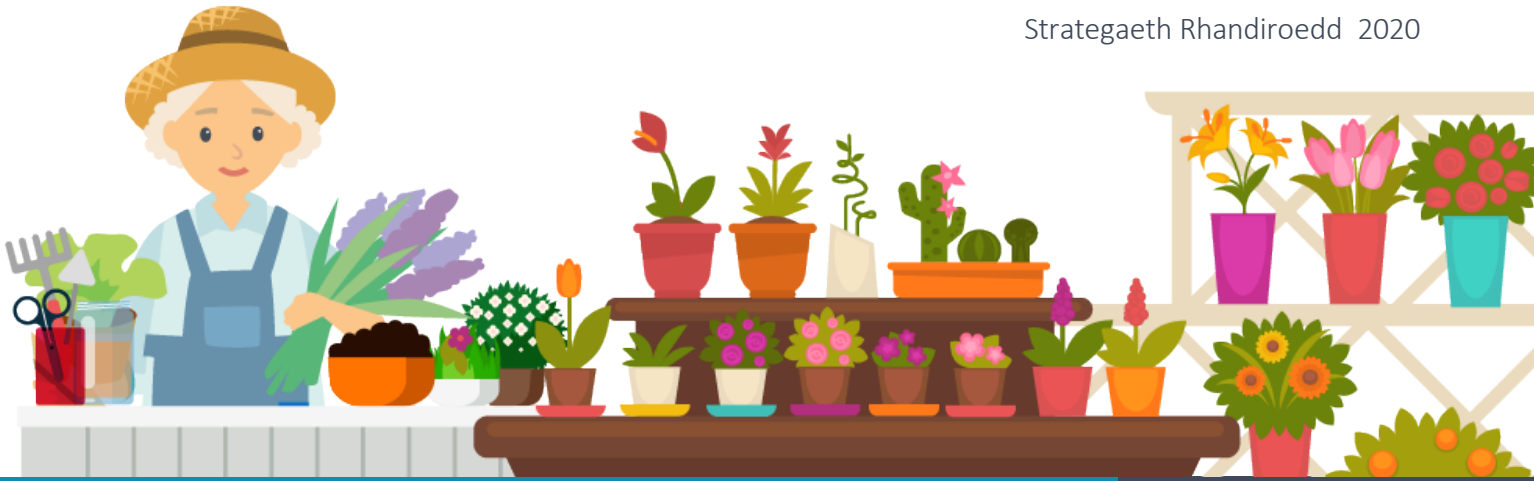
Mae Cyngor Bwrdeistref Sirol Conwy wedi ymrwymo i gynyddu darpariaeth rhandiroedd ledled y Sir i gefnogi ein cymunedau yn y ffordd iachach a mwy cynaliadwy hon o fyw.

Fel Aelod Cabinet dros Amgylchedd Conwy, a phreswylydd yng Nghonwy fy hun, rwy'n cefnogi'r ymrwymiad hwn yn frwd ac felly rwy'n falch iawn o gyflwyno strategaeth rhandiroedd ddiwygiedig Conwy.

Wrth adolygu'r strategaeth, cynhaliwyd ymarfer ymgynghori â defnyddwyr rhandiroedd, y gymuned ehangach a rhanddeiliaid allweddol eraill. Mae'r strategaeth yn amlinellu'r hyn y mae Cyngor Bwrdeistref Sirol Conwy yn bwriadu ei wneud dros y 5 mlynedd nesaf i ddarparu gwasanaeth rhandiroedd i bobl Conwy sy'n parhau i ddiwallu eu hanghenion a'u disgwyliadau, ac yn paratoi ar gyfer rhandiroedd y dyfodol. Mae'r strategaeth yn cydnabod y newidiadau a'r heriau sydd o'n blaenau wrth gyflawni'r amcanion. Mae hyn yn cynnwys argaeledd tir addas i ateb y galw ac mae'n ceisio dod o hyd i ffyrdd arloesol o oresgyn heriau o'r fath neu i fanteisio ar gyfleoedd pan fyddant yn cyflwyno'u hunain.

Hoffwn gydnabod gwaith y tîm sydd wedi gwneud gwelliannau i'r gwasanaeth rhandiroedd o ganlyniad i'r Strategaeth Rhandiroedd gyntaf. Bydd y strategaeth ddiwygiedig hon yn parhau i ddatblygu'r gwasanaeth rhandiroedd, gydag anghenion a dymuniadau ei gymunedau yn wraidd iddi, ac yn adfywio ffocws gwasanaeth rhandiroedd Conwy.

**Y Cyngorydd Greg Robbins**  
**Aelod Cabinet dros yr Amgylchedd a**  
**Thrafnidiaeth**



# Cyflwyniad

Mae rhandiroedd yn cynnig lle i'n preswylwyr dyfu blodau, ffrwythau a llysiau a'r cyfle i adeiladu cymuned. Manteision ehangach rhandiroedd yw; ffyrdd iachach o fyw trwy dyfu cynnyrch ffres a'r gweithgarwch corfforol o arddio; a gwell lles meddyliol trwy'r agweddau cymdeithasol o weithio ochr yn ochr â thenantiaid eraill, dysgu sgiliau newydd a bod yn yr awyr agored.

Mae'r strategaeth hon yn cysylltu â nifer o strategaethau eraill:

- Deddf Mân Ddaliadau a Rhandiroedd 1908, 1925 a 1950;
- Deddf Llesiant Cenedlaethau'r Dyfodol (Cymru) 2015;
- Cynllun Llesiant Lleol Bwrdd Gwasanaethau Cyhoeddus Conwy a Sir Ddinbych 2018-2023;
- Cynllun Datblygu Lleol
- Cynllun Corfforaethol Cyngor Bwrdeistref Sirol Conwy 2017 - 2022

Amlinellodd Strategaeth Rhandiroedd 2011-2016 agwedd y Cyngor at y 4 nod o:

1. Sicrhau darpariaeth gwasanaeth o ansawdd uchel
2. Hyrwyddo'r gwasanaeth rhandiroedd
3. Hyrwyddo cynaliadwyedd
4. Gweithredu gweithdrefnau rheoli cadarn.

Cyflawnwyd y newidiadau a weithredwyd trwy strategaeth 2011-16 gyda chynnydd sylweddol yn nifer y lleiniau sydd ar gael ac ychwanegu 3 safle newydd. Gweithredwyd meddalwedd newydd i reoli'r gwasanaeth ochr yn ochr â datblygu gweithdrefnau rheoli. Mae'r strategaeth hon yn dilyn ymlaen o'r strategaeth flaenorol ac yn amlinellu sut y bydd y gwasanaeth yn cael ei ddatblygu dros y 5 mlynedd nesaf.

Mae gan Conwy gyfanswm o 13 o safleoedd rhandiroedd, 12 ohonynt yn cael eu rheoli gan Gyngor Bwrdeistref Sirol Conwy ac 1 sy'n cael ei reoli gan gymdeithas rhandiroedd. Mae 413 o leiniau rhandiroedd ar draws y safleoedd.

Mae'r galw cyfredol am safleoedd rhandiroedd yn golygu bod ymchwil i'r tir sydd ar gael a lleoliadau priodol yn parhau. Efallai y bydd y galw yn parhau i dyfu wrth i broffil y gwasanaeth gael ei godi trwy gyflawni'r strategaeth hon ac oherwydd bod ymgyrch genedlaethol i fyw'n fwy cynaliadwy.

**Cysylltwch**

e: [affch@conwy.gov.uk](mailto:affch@conwy.gov.uk)

t: **01492 575337**

# Polisi Rhandiroedd

Diweddarwyd ein polisi rhandiroedd yn 2019 ac mae'n manylu ar nodau'r Cyngor ar gyfer y gwasanaeth rhandiroedd yng Nghonwy ac yn gweithredu fel sbardun ar y canlyniadau a nodir yn y strategaeth hon. Gellir gweld y Polisi llawn ar wefan y Cyngor. Bydd y polisi'n cael ei adolygu'n rheolaidd mewn ymgynghoriad â rhanddeiliaid i sicrhau ei fod yn parhau i fod yn berthnasol ac yn gyfredol.

## Gweledigaeth Conwy ar gyfer y gwasanaeth rhandiroedd:

*Esblygu'r gwasanaeth rhandiroedd gyda chynaliadwyedd yn ganolog iddo, gan annog cydlyniant cymunedol a ffyrdd iach o fyw wrth barhau i fodloni gofynion ein cymunedau.*

## Canlyniadau:

Mae canlyniadau'r strategaeth hon yn dangos lle bydd gwasanaeth rhandiroedd Conwy mewn 5 mlynedd.

Canlyniad 1: Ceisio diwallu anghenion a disgwyliadau ein deiliaid rhandiroedd.

Canlyniad 2: Gwella cyfleoedd ymgysylltu a chydweithredu'r gwasanaeth i bawb.

Canlyniad 3: Annog rhandiroedd ac arferion cynaliadwy a bioamrywiol.

Canlyniad 4: Cael cymdeithasau rhandiroedd hunangynhaliol.



# Cysylltiadau Strategol

## Deddf Mân Ddaliadau a Rhandiroedd 1908, 1925 a 1950;

Mae'r Ddeddf yn rhoi dyletswydd ar awdurdodau lleol i ddarparu rhandiroedd i breswylwyr sy'n byw o fewn ffiniau awdurdodau lleol. Mae'r Ddeddf yn rhoi pŵer i awdurdodau lleol brynu tir ar gyfer darparu rhandiroedd.

## Deddf Llesiant Cenedlaethau'r Dyfodol 2015

Mae'r Ddeddf yn rhoi dyletswydd ar gyrff cyhoeddus i ddarparu gwasanaethau mewn ffordd gynaliadwy, gan weithio i wella lles economaidd, cymdeithasol, amgylcheddol a diwylliannol Cymru trwy osod a chyhoeddi amcanion llesiant a chymryd camau rhesymol i gyflawni'r amcanion hynny.

## Cynllun Llesiant Lleol Bwrdd Gwasanaethau Cyhoeddus Conwy a Sir Ddinbych 2018-2023

Mae'r cynllun 5 mlynedd hwn yn nodi'r amcanion lleol y bydd y Bwrdd Gwasanaethau Cyhoeddus yn eu cymryd i wella lles economaidd, cymdeithasol, diwylliannol ac amgylcheddol yr ardal leol.

## Cynllun Corfforaethol 2017-2022

Mae'r cynllun 5 mlynedd hwn yn nodi'r amcanion lleol y bydd y Bwrdd Gwasanaethau Cyhoeddus yn eu cymryd i wella lles economaidd, cymdeithasol, diwylliannol ac amgylcheddol yr ardal leol.

## Strategaeth Rheoli Carbon 2019-2024

Mae'r Strategaeth 5 mlynedd hon yn nodi ymrwymiad y Cyngor i ddod yn Awdurdod carbon niwtral ac yn manylu ar y cynlluniau ar gyfer lleihau allyriadau a'r effaith negyddol gysylltiedig ar yr amgylchedd naturiol, gan ei amddiffyn ar gyfer cenedlaethau'r dyfodol.

## Cynllun Datblygu Lleol

Cynllun yw hwn ar gyfer datblygu a defnyddio tir yn y Fwrdeistref Sirol a bydd yn arwain lleoli datblygiadau newydd tan 2022.

## Cynlluniau Gwasanaeth Blynyddol

Mae gan bob Gwasanaeth Cyngor gynllun i fanylu ar y camau penodol y byddant yn eu cymryd yn ystod y flwyddyn i ddatblygu'r gwasanaeth ac i gyflawni blaenoriaethau'r Cynllun Corfforaethol.



# Canlyniad 1

## Ceisio diwallu anghenion a disgwyliadau tenantiaid ein rhandiroedd.

Mae'r galw cyfredol am safleoedd rhandiroedd yn golygu bod ymchwil i'r tir sydd ar gael a lleoliadau priodol yn parhau. Efallai y bydd y galw yn parhau i dyfu wrth i broffil y gwasanaeth gael ei godi trwy gyflawni'r strategaeth hon. Mae'r CDLI newydd yn ei gwneud yn ofynnol i awdurdodau ddatblygu dull strategol a hirdymor o ddarparu cyfleusterau cymunedol gan gynnwys monitro'r galw am rhandiroedd a nodi tir ar gyfer rhandiroedd mewn ardaloedd lle mae'r galw ar ei uchaf.

Gellir rheoli disgwyliadau tenantiaid ein rhandiroedd a'r disgwyliadau a roddir arnynt trwy'r cyfathrebu effeithiol rhwng y Cyngor a'n tenantiaid. Dangosodd canlyniadau arolwg rhandiroedd 2019 fod cyfathrebu gan y Cyngor yn cael ei ystyried yn un o'r 5 agwedd bwysicaf o ran rheoli ein rhandiroedd. Mae 80% o'r ymatebwyr yn cytuno y byddai cyfarfod Fforwm rhandiroedd rhwng cynrychiolwyr y Cyngor a thenantiaid rhandiroedd yn fuddiol.

### Beth ydyn ni wedi'i wneud?

Ers y strategaeth ddiwethaf rydym wedi cynyddu nifer y lleiniau rhandiroedd i 413. Rydym wedi datblygu 3 safle ychwanegol ac ehangu eraill (Hen Golwyn a Llanfairfechan) er mwyn helpu i ateb y galw am rhandiroedd gan ein preswylwyr.

Cynhaliwyd arolwg ymgynghori yn 2019 wedi'i anelu at bob un o'n preswylwyr. Manylir ar ei ganlyniadau trwy gydol y strategaeth hon ac yn llawn yn Atodiad 1.

Diweddarwyd ein Polisi rhandiroedd gyda'r nodau diwygiedig yn llywio canlyniadau'r strategaeth hon.

### Beth rydym yn mynd i'w wneud?

Parhau i ymchwilio i dir y gellir ei ddefnyddio ar gyfer rhandiroedd.

Sefydlu cyfarfodydd fforwm rhandiroedd rheolaidd rhwng tenantiaid rhandiroedd a chynrychiolwyr o'r Cyngor, gan gynnwys cytuno ar gylch gorchwyl.

Datblygu safonau gwasanaeth i gyfathrebu'r hyn y gall tenantiaid ein rhandiroedd ei ddisgwyl gennym ni a'r hyn y gallwn ei ddisgwyl ganddyn nhw.

Sefydlu a rhoi cyhoeddusrwydd i raglen arolygu rhandiroedd a hysbysiadau gwella cysylltiedig.

Arolygu ein safleoedd rhandiroedd fel y gellir eu mapio a nodi lleiniau'n glir.

### Sut y byddwn yn mesur ein cynnydd?

- Nifer y safleoedd rhandiroedd a arolygwyd yn llawn a'u plotio ar fap.
- % y cynnydd yn nifer y lleiniau rhandiroedd.
- Nifer o gyfarfodydd fforwm rhandiroedd wedi'u cynnal.
- % y newid yn nifer y lleiniau gwag
- Cyhoeddi safonau gwasanaeth rhandiroedd

## Canlyniad 2

### Gwella cyfleoedd ymgysylltu a chydweithredu'r gwasanaeth i bawb.

Yn ystod arolwg ymgynghori 2019 dywedodd 85% o ymatebwyr, nad oes ganddyn nhw randir eisoes y byddai ganddyn nhw ddi-ddordeb mewn cael un. Mae yna nifer o grwpiau yng Nghonwy sy'n rhannu ein nod o helpu ein preswylwyr i dyfu eu ffrwythau a llysiau eu hunain. Bydd cydweithredu rhyngom fel cyngor, tenantiaid ein rhandiroedd a'r sefydliadau hyn yn helpu i ddatblygu cyfleoedd i'n preswylwyr. Rydym am annog cyfathrebu agored gyda thenantiaid ein rhandiroedd fel y gallwn ddarparu lle ar gyfer arloesi wrth inni symud ymlaen gyda'r gwasanaeth rhandiroedd gyda'n gilydd.

Er mwyn gwella cydweithio mae'n bwysig bod gwybodaeth yn cael ei rhannu. Ar ôl gweithredu system rheoli rhandiroedd digidol newydd i symleiddio rheoli rhandiroedd, mae gennym gyfle i rannu'r defnydd o'r system hon. Mae hefyd yn hanfodol cynnal ein cyfathrebiadau a byddwn yn ceisio nid yn unig gwella ein rhyngweithiadau digidol, ond hefyd y defnydd o ddulliau mwy sylfaenol, megis defnyddio'r hysbysfyrddau ar bob safle.

#### Beth ydyn ni wedi'i wneud?

Wedi gweithredu system rheoli rhandiroedd digidol newydd

Cynnal rhyngweithio rhwng tenantiaid a'r Cyngor

#### Beth rydym yn mynd i'w wneud?

Datblygu tudalen we rhandiroedd bwrpasol gyda gwybodaeth glir i breswylwyr a'n tenantiaid rhandiroedd cyfredol.

Annog cydweithredu rhwng tenantiaid rhandiroedd a'r Cyngor i hyrwyddo arloesedd.

Byddwn yn ymgysylltu â mentrau tyfu cymunedol lleol i annog cydweithredu rhyngddynt a thenantiaid rhandiroedd.

Cynnal cyfarfodydd fforwm rhandiroedd yn rheolaidd.

Datblygu arolwg boddhad i'w anfon at denantiaid rhandiroedd bob blwyddyn i ddweud wrthym pa mor fodlon ydyn nhw gyda'r gwasanaeth.

Darparu mynediad i'r system rheoli rhandiroedd i ganiatáu mynediad hawdd i

#### Sut y byddwn yn mesur ein cynnydd?

- Cyhoeddi tudalennau gwe wedi'u diweddarau ar gyfer y gwasanaeth rhandiroedd.
- Diddordeb y cyfryngau mewn mentrau sy'n ymwneud â phrosiectau cydweithredol.
- Nifer o gyfarfodydd fforwm rhandiroedd a gynhaliwyd ledled y sir.
- % y boddhad a gyflawnwyd o ganlyniadau'r arolwg boddhad blynyddol.



# Canlyniad 3

## Annog rhandiroedd ac arferion cynaliadwy a bioamrywiol.

Ym mis Mai 2019 cyhoeddodd y Cyngor argyfwng hinsawdd. Mae hyn yn golygu ein bod wedi ymrwymo i weithredu ar newid yn yr hinsawdd a lleihau ein hallyriadau nwyon tŷ gwydr. Mae rhandiroedd yn cael effaith gadarnhaol ar yr amgylchedd trwy dyfu ffrwythau a llysiau ac felly maent yn bwysig i'n cenhadaeth i ddod yn net-sero carbon erbyn 2030.

Mae garddio rhandiroedd hefyd yn cyfrannu at les cymdeithasol gan ddarparu cyfleoedd i gwrdd â phobl sydd â diddordebau tebyg, datblygu a dysgu sgiliau newydd ac annog ffordd iach o fyw yn yr awyr agored. Yn ystod yr arolwg ymgynghori a gynhaliwyd yn 2019 y rhesymau y nododd mwyafrif yr ymatebwyr fod ganddynt randir neu yr hoffent gael randir oedd cynhyrchu bwyd, bod yn yr awyr agored yn yr awyr iach a mwynhau'r broses a'r ymdeimlad o gyflawniad o dyfu eich cynnyrch eich hun.

Mae hefyd yn bwysig cydnabod bod arferion yn newid dros amser ac y bydd ffyrdd newydd ac arloesol o greu safleoedd bioamrywiol ac ecolegol gynaliadwy yn gwella'r hyn sydd gennym.

### Beth ydyn ni wedi'i wneud?

Wedi darparu gwelyau blodau uwch yn ein safleoedd rhandiroedd Tan Y Bryn a Towyn. Mae rhai o'r gwelyau uchel wedi'u rhentu gan elusennau lleol sy'n cefnogi pobl ddfreintiedig.

Mae gennym Faner Werdd ar gyfer ein safle rhandiroedd yn Tan Y Bryn ac rydym yn gweithio'n galed i'w chynnal flwyddyn ar ôl blwyddyn.

Er mwyn ategu'r lleiniau rhandir traddodiadol rydym wedi creu lleoedd tyfu cymunedol sydd i'w cwblhau yn 2020.

### Beth rydym yn mynd i'w wneud?

Hyrwyddo buddion garddio rhandiroedd ar yr amgylchedd ac ar les cymdeithasol.

Creu cyfleoedd cynhwysiant cymdeithasol yn ein safleoedd rhandiroedd, gan gynnwys yn ystod camau cynllunio unrhyw rhandiroedd newydd.

Diweddarau ein cytundebau tenantiaeth rhandiroedd er mwyn gweithredu rheol

dim plaladdwyr na chwynladdwr i annog bioamrywiaeth a chynaliadwyedd ecolegol yn ein rhandiroedd.

Annog dulliau cynaliadwy o arddio rhandiroedd fel cynaeafu dŵr glaw, plannu cydymaith a pherthnasau ysglyfaethwr / ysglyfaeth.

Datblygu ardaloedd bioamrywiaeth yn ein safleoedd rhandiroedd sy'n annog peillwyr.

Cynnal ein Baner Werdd gyfredol yn rhandiroedd Tan Y Bryn a gweithio tuag at gael mwy o Faneri Gwyrdd ar gyfer ein rhandiroedd.

### Sut y byddwn yn mesur ein cynnydd?

- Nifer y lleiniau sydd ar gael i denantiaid ag anabledd.
- Nifer y lleiniau a ddefnyddir gan elusennau.
- % o ddeiliaid rhandiroedd sydd wedi derbyn cytundeb tenantiaeth wedi'i ddiweddarau.
- Nifer yr ardaloedd bioamrywiaeth a sefydlwyd ar ein safleoedd rhandiroedd.
- Prosiectau wedi'u cyhoeddi yn y cyfryngau yn ymwneud ag arloesi rhandiroedd a'r amgylchedd.
- Nifer y safleoedd rhandiroedd Baner Werdd



# Canlyniad 4

## Cymdeithasau rhandiroedd hunangynhaliol

Bydd cymdeithasau rhandiroedd hunangynhaliol yn galluogi tenantiaid i weithio gyda'i gilydd i reoli eu safleoedd rhandiroedd. Dangosodd canlyniadau arolwg 2019 fod llawer o'n tenantiaid yn arddwyr rhandiroedd profiadol gyda 73% ohonynt wedi rhentu llain randir am fwy na 2 flynedd.

Mae'r buddion i hyn yn cynnwys y cyfle i gymdeithasau rhandiroedd gael gafael ar gyllid grant na fydd efallai ar gael i'r Cyngor. Bydd hunan-reoli yn caniatáu lefel fawr o annibyniaeth, gan leihau biwrocratiaeth wrth annog arloesi mewn rhandiroedd. Mae cymdeithasau rhandiroedd yn tueddu i fod yn gymuned o fewn cymuned a gallant ddylanwadu'n rhwydd ar y gymuned ehangach trwy wybodaeth a diddordeb lleol, a thrwy hynny'n gwella'r buddion o gael rhandir lleol.

Gall cymdeithasau rhandiroedd hunangynhaliol sicrhau bod eu safle rhandiroedd yn cael ei reoli mewn ffordd sy'n addas i'r safle penodol a'r gymuned ehangach. Mae annibyniaeth yn golygu y gallant osod eu ffioedd, taliadau a rheolau eu hunain, ar yr amod eu bod yn cydymffurfio â'r ddeddfwriaeth, yn hytrach na bod y Cyngor yn eu gorfodi i ganiatáu mwy o hyblygrwydd.

### Beth ydyn ni wedi'i wneud?

Mae pob tenant wedi cael cytundeb tenanti-aeth sy'n darparu arweiniad clir ar yr hyn sy'n ofynnol iddynt ei wneud i reoli eu plot rhandir yn briodol yn unol â gofynion y Cyngor.

Mae trafodaethau wedi digwydd gyda rhai safleoedd rhandiroedd i sefydlu cymdeithasau rhandiroedd ac mae gwybodaeth wedi'i rhannu ond hyd yma dim ond 1 cymdeithas rhandiroedd hunangynhaliol sydd gennym, sef yn Llandudno.



### Beth rydym yn mynd i'w wneud?

Creu templedi dogfennaeth reoli sydd eu hangen ar gyfer datblygu cymdeithasau rhandiroedd hunangynhaliol i helpu gyda'r trosglwyddiad i gymdeithasau rhandiroedd hunangynhaliol.

Datblygu arweiniad a chymorth ar reoli lleiniau rhandiroedd i'w defnyddio gan gymdeithasau rhandiroedd.

Rhoi arweiniad ar y cyfleoedd grant sydd ar gael i gymdeithasau / tenantiaid rhandiroedd.

Cyfathrebu'r arweiniad a gynhyrchir i denantiaid rhandiroedd yn y fforymau rhandiroedd ac egluro buddion hunan-reoli safleoedd rhandiroedd.

Cynhyrchu contractau rhwng y Cyngor a'r gymdeithas rhandiroedd yn amlinellu'r hyn y gellir ei ddisgwyl gan bob parti.

### Sut y byddwn yn mesur ein cynnydd?

- Nifer y cymdeithasau rhandiroedd annibynnol wedi'u sefydlu.
- Nifer y ceisiadau am gyllid grant a gyflwynwyd gan neu ar ran tenantiaid rhandiroedd.

# Atodiad 1

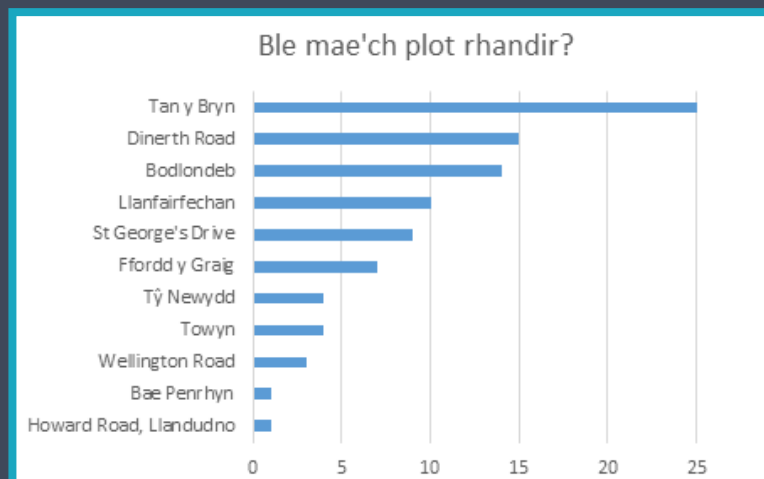
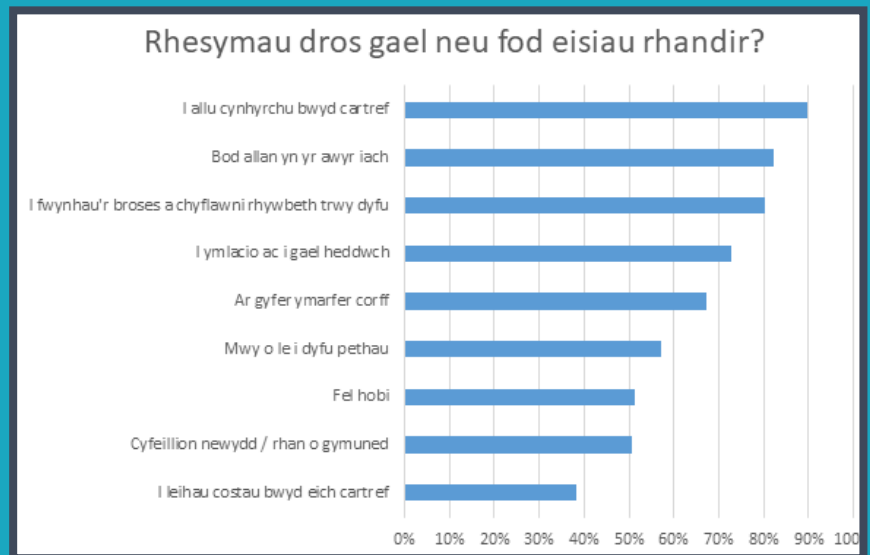
## Ymgynghoriad Rhandiroedd 2019

Anfonwyd arolwg rhandiroedd at bob tenant rhandir a'i roi ar wefan y cyngor i'w gwblhau gan unrhyw un sydd â diddordeb yn y gwasanaeth.

**Ymatebodd cyfanswm o 107 o bobl** i'r arolwg gyda 93 ohonynt yn denantiaid rhandir. O'r 14 o bobl a ddywedodd nad oedd ganddyn nhw blot rhandir dywedodd 85% y byddai plot rhandir o ddiddordeb iddyn nhw.

### Pam hoffech chi gael rhandir? Neu os oes gennych randir eisoes, pam ydych chi ei eisiau?

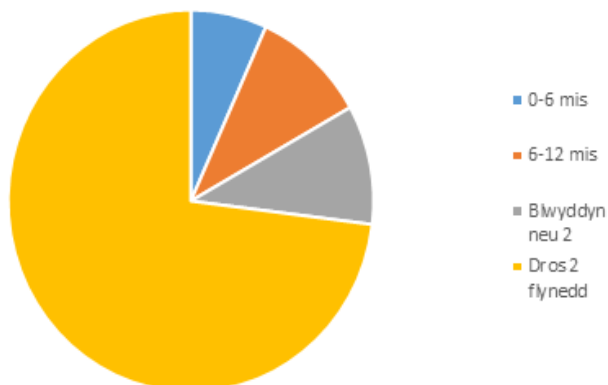
Gofynnwyd i'r ymatebwyr pam yr hoffent gael rhandir neu pam eu bod yn mwynhau cael un os oeddent eisoes yn denant. 'Tyfu bwyd cartref' oedd y rheswm a ddewiswyd gan fwyafrif yr ymatebwyr gyda 90%, fel y dangosir yn y graff isod. Dilynwyd hyn yn agos gan 'bod yn yr awyr agored yn yr awyr iach' a 'mwynhau'r broses a'r ymdeimlad o gyflawniad o dyfu' gydag 82% o ymatebwyr. 'Lleihau costau bwyd ar gyfer eu cartref' oedd y rheswm a ddewiswyd gan y nifer lleiaf o ymatebwyr.



### Ble mae'ch plot rhandir?

Daeth mwyafrif y tenantiaid rhandiroedd a ymatebodd i'r ymgynghoriad o randiroedd Tan-Y-Bryn yn Llandrillo-yn-rhos, fel y dangosir yn y graff.

### Ers faint ydych chi wedi cael rhandir?



### Ers faint ydych chi wedi cael rhandir?

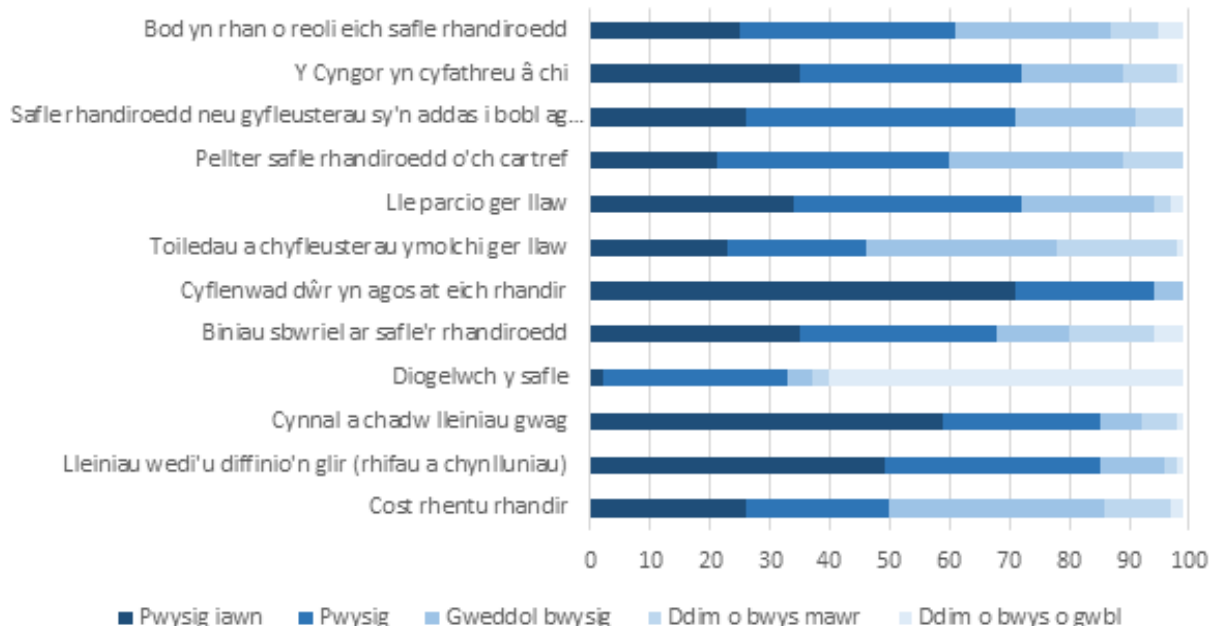
Mae mwyafrif ein tenantiaid a ymatebodd i'r ymgynghoriad wedi cael eu llain rhandir am fwy na 2 flynedd fel y dangosir yn y siart yma.

### Pa mor bwysig ydych chi yn meddwl yw pob un o'r rhain ar safle rhandir?

Gofynnwyd i'r ymatebwyr raddio pa mor bwysig yr oeddent yn teimlo bod y 12 agwedd wahanol ar rhandiroedd, a ddangosir yn y graff isod. Yr agweddau a gafodd eu hystyried yn bwysicaf gan ymatebwyr oedd cyflenwadau dŵr yn agos at leiniau, cynnal a chadw lleiniau gwag a chael lleiniau wedi'u diffinio'n glir.

Yr agweddau a ddewiswyd gan yr ymatebwyr fel rhai llai pwysig oedd diogelwch y safle, toiledau a chyfleusterau golchi gerllaw a chost rhentu rhandir.

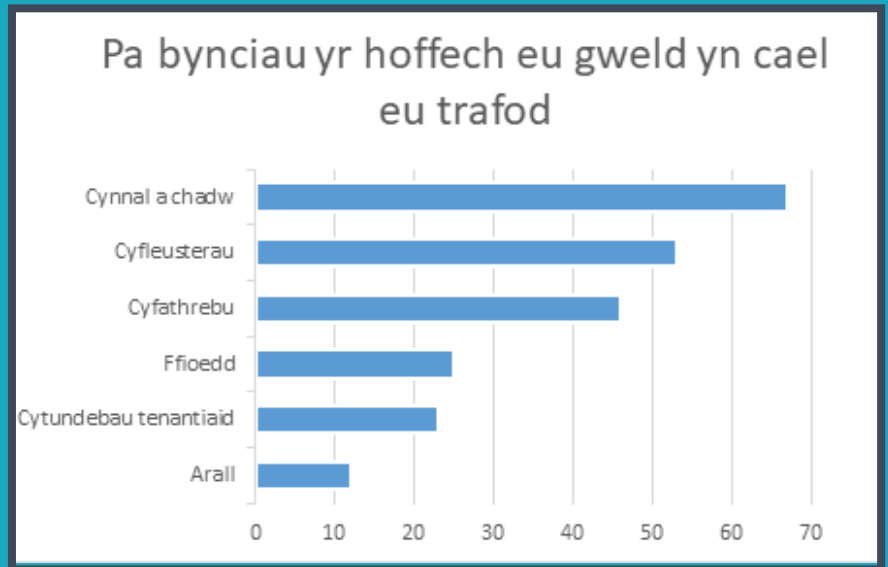
### Pa mor bwysig yw'r canlynol?



### Pa bynciau yr hoffech chi eu gweld yn cael eu trafod yng nghyfarfodydd fforwm rhandroedd?

Gofynnwyd i'r ymatebwyr a oeddent yn teimlo y byddai'n fuddiol cynnal cyfarfodydd fforwm rhandroedd yn rheolaidd a chytunodd 80% o'r ymatebwyr.

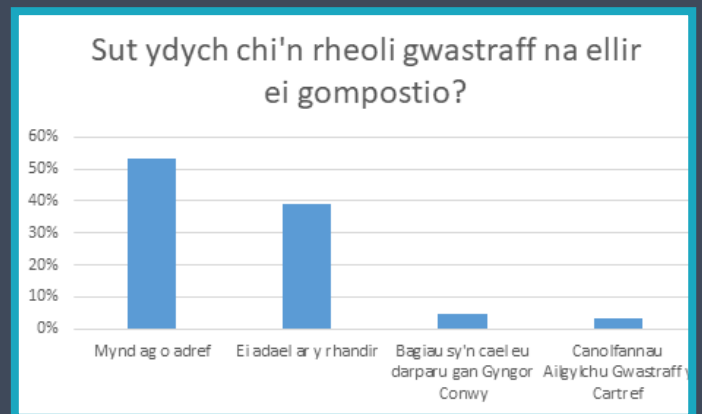
Pan ofynnwyd iddynt pa bynciau yr hoffai tenantiaid eu gweld yn cael eu trafod yng nghyfarfodydd fforwm rhandroedd, dywedodd y mwyafrif 'cynnal a chadw', gyda 30% o'r ymatebwyr wedi'i ddewis. Dywedodd 23% yr hoffent weld cyfleusterau'n cael eu trafod a dywedodd 20% 'cyfathrebu rhwng tenantiaid a'r cyngor'. Dangosir hyn yn y graff yma.



### Ydych chi'n compostio gwastraff o'ch llain?

Gofynnwyd i'r ymatebwyr ddweud wrthym sut y maent yn delio â'r gwastraff y maent yn ei gynhyrchu yn y rhandroedd. Nododd mwyafrif yr ymatebwyr, ar 84%, eu bod yn compostio eu gwastraff gwyrdd, o'r rheiny dywedodd 96% eu bod yn compostio'r gwastraff yn eu rhandir.

Pan ofynnwyd iddynt am wastraff na ellir ei gompostio, nododd 52% eu bod yn mynd â'r gwastraff hwn adref gyda nhw a dywedodd 38% eu bod yn ei adael yn y rhandir, fel y dangosir yn y graff yma:



### Sut ydych chi fel arfer yn teithio i'ch rhandir?

Mae'r siart yma yn dangos y dulliau cludiant a ddefnyddir gan ddeiliaid y rhandroedd a ymatebodd i'r arolwg. Mae'r mwyafrif, 60%, yn defnyddio eu cerbyd modur. Nododd 28% o'r ymatebwyr eu bod yn teithio ar droed i'w rhandir, 9% ar feic a 3% ar fws.

