

Cynllun Datblygu Lleol Newydd 2018-2033

Papur Cefndir

PC26: Hierarchaeth fanwerth

Cynllun i'w archwilio
gan y cyhoedd

Chwefror 2024



This document is also available in English.

Mae'r ddogfen hon ar gael i'w gweld a'i lawrlwytho ar wefan y Cyngor yn: www.conwy.gov.uk/cdlln Mae copïau hefyd ar gael i'w gweld yn y prif lyfrgelloedd a swyddfeydd y Cyngor a gellir eu cael gan y Gwasanaeth Polisi Cynllunio Strategol, Coed Pella, Ffordd Conwy, Bae Colwyn LL29 7AZ neu drwy ffonio (01492) 575461. Os hoffech chi gael gair â swyddog cynllunio sy'n gweithio ar y Cynllun Datblygu Lleol ynglŷn ag unrhyw agwedd ar y ddogfen hon, cysylltwch â'r Gwasanaeth Polisi Cynllunio Strategol ar (01492) 575181 / 575445/ 575124 / 574232.

Gellir darparu'r ddogfen hon ar Gryno Ddisg, yn electronig neu mewn print bras a gellir ei chyfieithu i ieithoedd eraill. Cysylltwch â'r Gwasanaeth Polisi Cynllunio ar (01492) 575461.

Rhoddir trwydded ddirymiadwy nad yw'n gyfyngedig, heb freindal, i chi weld y Data Trwyddedig ar gyfer defnydd anfasnachol yn unig, o'r cyfnod y bydd ar gael gan Gyngor Bwrdeistref Sirol Conwy;

Ni chewch gopïo, is-drwyddedu, dosbarthu, gwerthu neu fel arall drefnu bod y Data Trwyddedig ar gael mewn unrhyw ffurf i drydydd partiön; a Neilltuir hawliau trydydd parti i orfodi telerau'r drwydded hon i'r Arolwg Ordnans.



Sir Conwy, yr amgylchedd iawn i fyw, gweithio a darganfod

Conwy County, the right environment to live, work and discover

Cynnwys

1	Cyflwyniad.....	4
2	Canllawiau a Pholisi Cynllunio Cenedlaethol.....	4
3	Awdurdodau cyfagos.....	6
4	Canfyddiadau Adroddiad Monitro Blynyddol.....	7
5	Methodoleg hierarchaeth manwerthu.....	8
6	Hierarchaeth manwerthu y CDLI Newydd.....	8
6.1	Diffiniadau.....	8
6.2	Crynodeb.....	9
6.3	Llandudno.....	11
6.4	Abergele.....	12
6.5	Bae Colwyn.....	14
6.6	Conwy.....	16
6.7	Cyffordd Llandudno.....	18
6.8	Llanrwst.....	20
6.9	West End Bae Colwyn.....	22
6.10	Craig y Don.....	24
6.11	Deganwy.....	25
6.12	Bae Cinmel.....	25
6.13	Llanfairfechan.....	27
6.14	Hen Golwyn.....	28
6.15	Penmaenmawr.....	30
6.16	Llandrillo-yn-Rhos.....	32
6.17	Canolfannau eraill.....	33

1 Cyflwyniad

- 1.1 Mae hwn yn un o gyfres o Bapurau Cefndir sydd yn gysylltiedig â'r Cynllun Datblygu Lleol Newydd (CDLIN). Pan fydd y Cyngor yn cyhoeddi ei Strategaeth a Ffefrir a'r Cynllun i'w Archwilio gan y Cyhoedd, mae'n rhaid iddo hefyd egluro sut mae'r polisi wedi'i lunio ar sail y dystiolaeth sydd ar gael i'r Cyngor ar y pryd.
- 1.2 Diben y papur cefndir hwn yw adolygu hierarchaeth aneddiadau manwerthu yn y CDLI a fabwysiadwyd. Mae angen manwerthu, gwiriadau iechyd canol trefi ac adolygiad o ffiniau parthau siopa i gyd mewn papurau cefndir ar wahân.

2 Canllawiau a Pholisi Cynllunio Cenedlaethol

- 2.1 Ar hyn o bryd gellir gweld y polisi manwerthu cenedlaethol ym Mholisi Cynllunio Cymru (PPW): Argraffiad 12. Mae paragraff 4.3.2 yn nodi y dylid nodi canolfannau manwerthu a masnachol mewn cynlluniau datblygu. Dylai'r rhain gynnwys: "canolfannau dinasoedd, trefi, rhanbarthau, lleol, pentrefi a chymdogaethau sefydledig, sy'n cynnig amrywiaeth o gyfleoedd siopa, masnachol a hamdden yn ogystal â manau cyflogaeth, addysg, hunaniaeth ddinesig a rhyngweithio cymdeithasol."
- 2.2 Mae'n nodi'r tri amcan trosfwaol ar gyfer canolfannau manwerthu a masnachol:
 - Hyrwyddo canolfannau manwerthu a masnachol trefol a gwledig hyfyw fel y lleoliadau mwyaf cynaliadwy i fyw, gweithio, siopa, cymdeithasu a chynnal busnesau;
 - Cynnal a gwella bywiogrwydd, hyfywedd ac apêl canolfannau manwerthu a masnachol; a
 - Gwella mynediad at, ac o fewn, canolfannau manwerthu a masnachu drwy bob math o gludiant, yn enwedig cerdded, beicio a chludiant cyhoeddus.
- 2.3 Mae paragraff 4.3.4 yn nodi ei bod yn bwysig deall swyddogaeth, rôl a pherthnasau canolfannau manwerthu er mwyn cynllunio'n effeithiol ar eu cyfer. Dylai cynlluniau datblygu sefydlu strategaeth glir ar gyfer datblygiad manwerthu, wedi'i gefnogi gan bolisïau i ddarparu'r tri amcan a amlinellir uchod.
- 2.4 Mae paragraff 4.3.10 yn nodi y dylai awdurdodau cynllunio sefydlu hierarchaeth canolfannau manwerthu a masnachol. Dylid nodi ffiniau ar gyfer y rhain ar y mapiau cynigion a byddan nhw'n cael eu hystyried yn fanylach ym Mhapur Cefndir 27. Dylid defnyddio diffiniadau lleol i gategoreiddio canolfannau yn ôl y swyddogaethau maen nhw'n eu cyflawni yn awr ac yn y dyfodol. Dylai sail tystiolaeth ategu sut mae pob canolfan wedi ei diffinio.
- 2.5 Dylid ystyried maint, graddfa, ffurf a lleoliad y canolfannau wrth ddatblygu'r hierarchaeth. Dylid ystyried priodoleddau pob math o ganolfan fel eu bod yn cael eu

- categoriadau'n gyson. Gallai hyn fod yn ôl yr amrediad o ddefnyddiau presennol neu faint y dalgylchoedd. Dylid gwahaniaethu rhwng canolfannau uwch sydd ag amrediad ehangach o ddefnyddiau a dalgylchoedd mwy, a chanolfannau is sydd yn bwysicach o safbwynt bodloni anghenion dyddiol cymuned.
- 2.6 Dylai awdurdodau cynllunio asesu perfformiad canolfannau manwerthu a masnachol, drwy fonitro eu hiechyd (gweler papur cefndir 2561). Dylid defnyddio'r strategaeth fanwerthu yn y cynllun datblygu i reoli newid a chymryd camau gweithredu pan fo angen.
 - 2.7 Mae Nodyn Cyngor Technegol 4 yn cynnig canllawiau pellach. Dylai polisiâu cynllun datblygu a chanllawiau atodol ddatblygu eu sail tystiolaeth a'u cynllun yn gadarnhaol er mwyn gwarchod a gwneud y mwyaf o fywiogrwydd, dengarwch a hyfywedd canolfannau.
 - 2.8 Mae paragraff 4.1 yn nodi y dylai cynlluniau datblygu ddatblygu hierarchaeth a ddiffinnir yn lleol er mwyn dosbarthu eu canolfannau manwerthu a masnachol i arwain datblygiad i'r lleoliad mwyaf priodol. Dylid rhoi polisiâu priodol ar waith o safbwynt y canolfannau yn seiliedig ar eu nodweddion.
 - 2.9 Dylai canolfannau manwerthu a masnachol uwch fod yn hygyrch iawn a chynnig graddfa ac amrediad eang o ddefnyddiau sy'n gwasanaethu poblogaeth uwch na'r gymuned leol. Mae ganddynt gyfuniad o siopau, swyddfeydd, gwasanaethau proffesiynol ac ariannol, sefydliadau bwyd a diod, gwestai, cyfleusterau addysg, adloniant a hamdden, sefydliadau preswyl ac amhreswyl.
 - 2.10 Darpariaeth lai sydd gan ganolfannau is a llai o ddefnyddiau, sy'n gwasanaethu'r gymuned leol gan fwyaf. Fel arfer maent yn cynnwys siopau, gwasanaethau proffesiynol ac ariannol, sefydliadau bwyd a diod amhreswyl o faint priodol. Gall canolfannau gynnwys defnyddiau eraill.
 - 2.11 Dylid ystyried statws tebygol canolfan yn y dyfodol. Er enghraifft, unrhyw safleoedd newydd a neilltuwyd ar gyfer canolfan a nodwyd ar gyfer twf, neu ganolfan sy'n cael ei rheoli sy'n dirywio. Unwaith bydd yr hierarchaeth manwerthu wedi ei sefydlu, gellir datblygu polisiâu priodol ar gyfer gwahanol fathau o ganolfannau manwerthu a masnachol.
 - 2.12 Fel arfer ni ddylid cynnwys parciau manwerthu y tu allan i ganol trefi yn yr hierarchaeth leol, fodd bynnag gellir eu hasesu yn erbyn meini prawf a osodwyd yn lleol er mwyn gweld os ydynt wedi dod yn ganolfannau manwerthu yn eu hanfod eu hunain.
 - 2.13 Dylai'r cynllun datblygu ddatblygu strategaeth glir ar gyfer canolfannau manwerthu a masnachol, yn nodi sut dylent ddatblygu dros gyfnod y cynllun. Dylid ei ddatblygu gyda'r adrannau adfywio, datblygu economaidd, gwarchod y cyhoedd, ystadau, a grwpiau cymunedol a siambrau masnach lleol. Mae ffactorau eraill sy'n effeithio safon y canolfannau manwerthu a masnachol y tu allan i'r system gynllunio, ond gallant helpu i gefnogi neu gyd-fynd â'r cynllun datblygu.

3 Awdurdodau cyfagos

- 3.1 Mae polisi cenedlaethol yn amlinellu y dylai awdurdodau cynllunio lleol gydweithio wrth sefydlu eu sail tystiolaeth a'u strategaethau manwerthu. Mae o gymorth i nodi materion trawsffiniol ac yn darparu gwell dealltwriaeth ynglŷn â sut mae hierarchaethau manwerthu yn ffitio ar draws y rhanbarth.
- 3.2 Mae papur cefndir 61 yn manylu ar yr angen manwerthu ar gyfer ardal CDLIN Conwy.
- 3.3 Gwnaeth Gwynedd ac Ynys Môn fabwysiadu eu CDLI ar y cyd yn 2017. Mae'n categoreiddio'r aneddiadau yn ganolfannau Is-ranbarthol, Trefol a Lleol. Dynodwyd Bangor fel yr unig ganolfan Is-Ranbarthol, ac mae ei dalgylch yn cynnwys rhannau o Fwrdeistref Sirol Conwy. Roedd eu Hastudiaeth Manwerthu hefyd yn cydnabod rôl is-ranbarthol Llandudno.

Tabl 1: Hierarchaeth manwerthu CDLI mabwysiedig Gwynedd

Ffynhonnell: Cynllun Datblygu Lleol ar y Cyd Ynys Môn a Gwynedd, Cyngor Sir Gwynedd

Lefel yn yr hierarchaeth	Aneddiadau
Canolfan siopa is-ranbarthol:	Bangor
Canolfan fanwerthu wledig	Caernarfon Porthmadog Pwllheli
Canolfan fanwerthu leol	Abersoch Abermaw Bethesda Blaenau Ffestiniog Cricieth Llanberis Nefyn Penrhyndeudraeth Penygroes Tywyn

- 3.4 Mae Sir Ddinbych yn y camau cynnar o adolygu eu CDLI. Mae'r hierarchaeth fanwerthu o'u CDLI mabwysiedig isod. Mae dalgylch manwerthu'r Rhyl yn effeithio ar ardal CDLI Bwrdeistref Sirol Conwy. Bydd cydweithio agos â Sir Ddinbych yn parhau drwy gydol y broses adolygu.

Tabl 2: Hierarchaeth fanwerthu CDLI mabwysiedig Sir Ddinbych

Ffynhonnell: CDLI Sir Ddinbych, Cyngor Sir Ddinbych

Lefel yn yr hierarchaeth	Aneddiadau
Canolfan siopa is-ranbarthol:	Y Rhyl
Canol trefi	Prestatyn

	Dinbych Rhuthun Llangollen
Canolfannau ardal	Rhuddlan Llanelwy Corwen

- 3.5 Cyflwynodd Sir Ddinbych ymgynghoriad cyhoeddus ar eu Strategaeth a Ffefrir yn 2019. Roedd yn cynnwys newidiadau arfaethedig i ffiniau eu haneddiadau.

Tabl 3: Hierarchaeth fanwerthu CDLI mabwysiedig Sir Ddinbych

Ffynhonnell: CDLI Sir Ddinbych, Cyngor Sir Ddinbych

Lefel yn yr hierarchaeth	Aneddiadau
Canolfan siopa is-ranbarthol:	Y Rhyl Prestatyn
Canol trefi	Dinbych Llangollen Rhuthun
Canolfannau lleol:	Bodelwyddan Corwen Dyserth Gallt Melyd Rhuddlan Llanelwy

- 3.6 Daeth Awdurdod Parc Cenedlaethol Eryri i'r casgliad y dylid cynnal Diwygiadau Ffurf Fer ar CDLI Eryri. Cynigir diwygiadau ar gyfer rhannau penodol o'r CDLI yn unig. Nodir manylion eu hierarchaeth manwerthu isod.

Tabl 4: hierarchaeth manwerthu CDLI diwygiedig Eryri

Ffynhonnell: CDLI Eryri, Awdurdod Parc Cenedlaethol Eryri

Lefel yn yr hierarchaeth	Aneddiadau
Canolfannau gwasanaeth lleol	Y Bala Dolgellau
Aneddiadau gwasanaethau	Aberdyfi Betws-y-coed Harlech -

4 Canfyddiadau Adroddiad Monitro Blynyddol

- 4.1 Ni fynegwyd unrhyw bryderon yn yr Adroddiad Monitro Blynyddol o ran perfformiad polisi CFS 2 Hierarchaeth Manwerthu y CDLI Mae dangosydd monitro 38 (nifer y ceisiadau newydd am ofod llawr manwerthu nwyddau nad ydynt yn swmpus y tu allan

i ganolfannau a ddiffiniwyd yn yr hierarchaeth manwerthu) yn dangos na fu datblygiadau manwerthu sylweddol y tu allan i'r prif ganolfannau. Mae monitro arall yn dangos na fu newidiadau sylweddol i'r lefel o ddarpariaeth manwerthu ym mhob un o'r prif ganolfannau manwerthu.

5 Methodoleg hierarchaeth manwerthu

- 5.1 Cynhaliwyd arolygon manwl o ddefnyddiau canol y dref gan Swyddogion ar gyfer pob canolfan fanwerthu. Ystyriwyd defnyddiau a ganfuwyd yn yr anheddiad ehangach hefyd, o gyfresi data presennol y Cyngor.
- 5.2 Mae mapiau dalgylch wedi'u darparu gan Uned Ymchwil Gorfforaethol CBSC, yn seiliedig ar ddata a ddarparwyd gan Experian plc gan ddefnyddio eu model llif archfarchnadoedd, Model 'Where Britain Shops', GOAD a data ShopPoint. Nid oedd yn bosib darparu mapiau ar gyfer rhai o'r canolfannau llai, gan nad oedd data ar gael ar gyfer y lefel hwn. Defnyddiwyd siopau cyfleustra yn unig ar gyfer rhai canolfannau, gan mai ychydig o ddata sydd ar gael.
- 5.3 Mae Dalgylchoedd manwerthu yn croesi ffiniau gweinyddol ac yn dibynnu ar amseroedd gyrru a chryfder canolfannau cystadleuol gerllaw.
 - Daw 50% o'r masnach o'r dalgylch Cynradd.
 - Daw 75% o'r masnach o'r dalgylch Eilaidd (mae hyn yn cynnwys ardal y dalgylch cynradd ar 50% gyda 25% ychwanegol).
 - Daw 75% o'r masnach o'r dalgylch trydyddol (mae hyn yn cynnwys ardal y dalgylchoedd cynradd ac eilaidd gyda 15% ychwanegol).
- 5.4 Mae mwy o fanylion ar gael ym Mhapur Cefndir 24: Astudiaeth Capasiti Manwerthu.

6 Hierarchaeth manwerthu y CDLI Newydd

6.1 Diffiniadau

- 6.1.1 **Canolfan siopa is-ranbarthol:** Mae'r rhain yn ganolfannau mawr, gyda nifer ac amrywiaeth sylweddol o ddefnydd gan gynnwys siopau, swyddfeydd, gwasanaethau proffesiynol ac ariannol, sefydliadau bwyd a diod, gwestai, adnoddau addysg, adloniant a hamdden, sefydliadau preswyl ac amhreswyl. Maen nhw'n gwasanaethu dalgylch eang, gan ymestyn y tu allan i ardal y cynllun.
- 6.1.2 **Canol trefi:** Dyma ganolfannau pwysig yn y Fwrdeistref Sirol, yn darparu amrywiaeth o gyfleusterau a gwasanaethau, yn debyg i'r canolfannau is-ranbarthol, ond yn llai o faint ac yn gwasanaethu dalgylch llai, ond un sy'n ymestyn y tu hwnt i'r dref ei hun.

6.1.3 **Canolfannau lleol:** Mae'r rhain yn cynnwys grwpiau bach o siopa a gwasanaethau eraill. Fel arfer maent yn cynnwys o leiaf un siop gyfleustra, siopau eraill, gwasanaethau proffesiynol ac ariannol, bwyd a diod a sefydliadau amhreswyl o faint priodol. Gallai canolfannau gynnwys defnyddiau eraill a gwasanaethu dalgyloch lleol.

6.2 Crynodeb

6.2.1 Mae'r tabl isod yn dangos crynodeb o hierarchaeth manwerthu'r CDLIN.

Tabl 5: Hierarchaeth manwerthu CDLIN

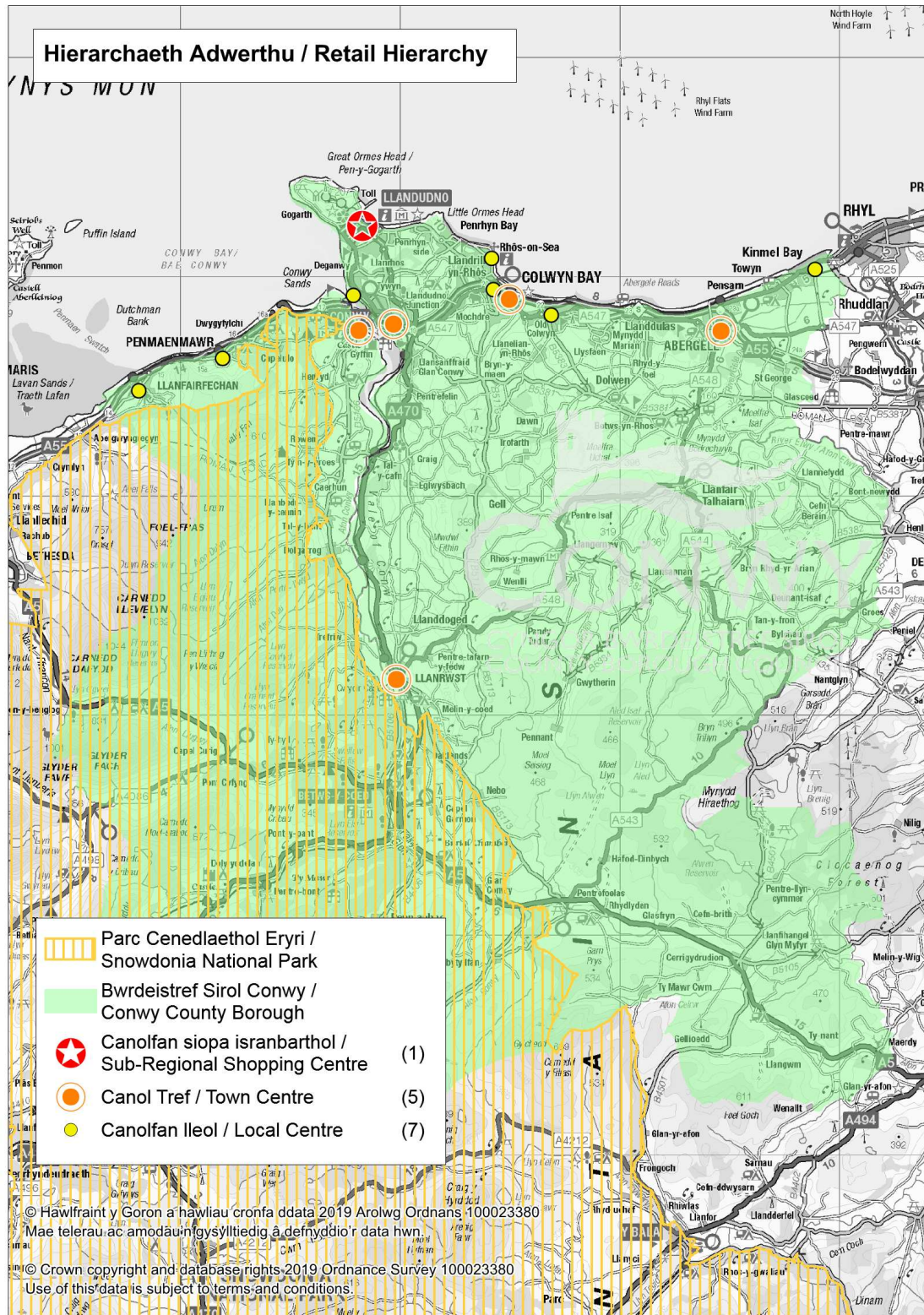
Ffynhonnell: Polisi Cynllunio Strategol, Cyngor Bwrdeistref Sirol Conwy

Lefel yn yr hierarchaeth	Aneddiadau
Canolfan Siopa Is-Ranbarthol	Llandudno
Canol Trefi	Abergele Bae Colwyn Conwy Llanrwst
Canolfannau Lleol	Deganwy Bae Cinmel Llanfairfechan Hen Golwyn Penmaenmawr Llandrillo-yn-Rhos West End (Bae Colwyn) Cyffordd Llandudno Craig y Don

6.2.2 Mae'r map isod yn dangos lleoliad y canolfannau a'u lle yn yr hierarchaeth.

Map 1: Lleoliadau'r canolfannau manwerthu

Ffynhonnell: Polisi Cynllunio Strategol, CBCS



6.3 Llandudno

- 6.3.1 Mae Llandudno wedi'i dynodi'n Ganolfan Siopa Is-Ranbarthol yn y CDLIN.
- 6.3.2 Gan eu bod yn agos at ganol Llandudno, mae Mostyn Champneys a Pharc Llandudno wedi eu cynnwys fel rhan o'r ganolfan fanwerthu hon. Nid yw eu maint a'u dalgylchoedd yn ddigon iddynt gael penodiad hierarchaeth manwerthu eu hunain.
- 6.3.3 Mae amrywiaeth eang o wasanaethau a chyfleusterau ar gael yn Llandudno. Mae hyn yn cynnwys amrywiaeth eang o fanwerthwyr, gan gynnwys rhai masnachwyr annibynnol lleol ac enwau brand mwy adnabyddus. Mae amrywiaeth eang o wasanaethau iechyd, hamdden, cymuned ac addysg. Mae'n gyrchfan dwristiaeth boblogaidd, gyda nifer fawr o westai yn cynnig llety â gwasanaeth.

Tabl 6: Darpariaeth gwasanaethau a chyfleusterau yn Llandudno

Ffynhonnell: Experian plc, Uned Ymchwil Gorfforaethol a Pholisi Cynllunio Strategol, Cyngor Bwrdeistref Sirol Conwy

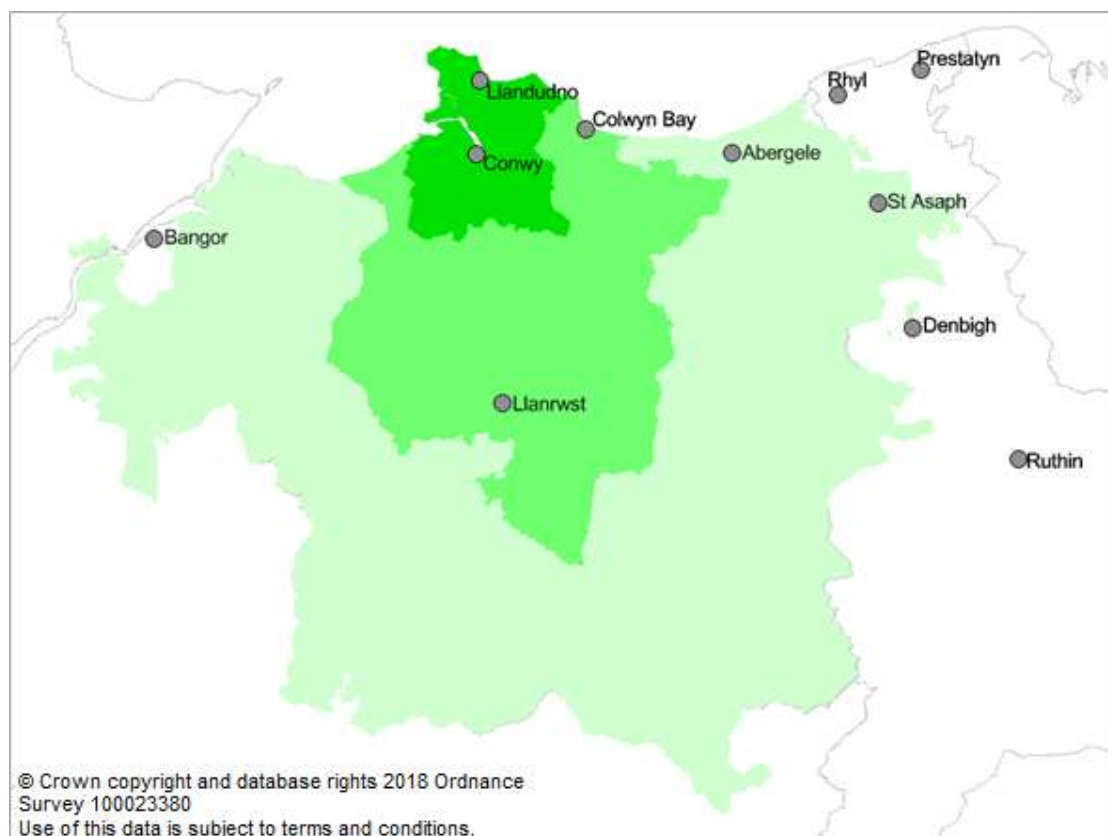
Gwasanaethau a Chyfleusterau	Llandudno
Siopau	225 uned manwerthu gyda 870,000 troedfedd sgwâr o ofod llawr (gan gynnwys Parc Llandudno a Mostyn Champneys). Mae manwerthwyr yn cynnwys masnachwyr annibynnol a manwerthwyr cenedlaethol adnabyddus. Mae'n cynnwys archfarchnadoedd mawr a siopau mawr cymharol. Amrywiaeth eang o nwyddau ar werth. Defnyddiau yn cynnwys swyddfa bost, fferyllfa, unedau cyfleustra a chymharol.
Gwasanaethau ariannol a phroffesiynol	Amrywiaeth o fanciau, cymdeithasau adeiladu, gwerthwyr tai a chyfreithwyr.
Bwyd a Diod	Amrywiaeth eang o bob math o'r unedau hyn, gan gynnwys caffis, bwytai, tafarndai a bwyd poeth i fynd allan.
Swyddfeydd	Nifer sylweddol o swyddfeydd bach
Gwestai	Cyrchfan dwristiaeth flaengar gyda gwestai mawr, yn enwedig ar hyd Y Promenâd ac unedau llai.
Cyfleusterau addysg	Chwe ysgol gynradd, un ysgol uwchradd, un Ysgol Anghenion Dysgu Ychwanegol ac un Ganolfan Addysg
Adloniant a hamdden	Canolfan hamdden a phwll nofio, theatr, canolfan gynadleddau ac arena.
Sefydliadau amhreswyl (e.e. clinigau, llyfrgelloedd, addoldai)	Amrywiaeth o glinigau iechyd yn cynnwys deintyddion, meddygfeydd, llyfrgell, amgueddfa Llandudno, Oriol Mostyn, meithrinfa, canolfannau cymunedol, milfeddygon ac addoldai.

Preswyl	Nifer fawr o anheddau (tua 6,510). Mae cartrefi gofal a chartrefi nyrsio ac ysbyty yno hefyd.
---------	---

6.3.4 Mae'r map isod yn dangos bod y dalgylch manwerthu ar gyfer Llandudno yn ymestyn y tu hwnt i ardal CDLIN Conwy, ar draws ffiniau gweinyddol i Sir Ddinbych a Gwynedd. Amcangyfrif mai poblogaeth bwysedig o'r dalgylch (rheiny sy'n gwneud peth o'u siopa yn Llandudno) yw 65,000 o bobl.

Map 2: Dalgylch manwerthu Llandudno

Ffynhonnell: Experian plc ac Uned Ymchwil a Gwybodaeth Gorfforaethol, Cyngor Bwrdeistref Sirol Conwy



6.4 Abergele

6.4.1 Dynodwyd Abergele yn Ganol Tref yn y CDLIN.

6.4.2 Mae amrywiaeth o wasanaethau a chyfleusterau i'w canfod yn Abergele. Mae hyn yn cynnwys manwerthwyr, gan gynnwys masnachwyr annibynnol lleol ac ychydig enwau brand adnabyddus. Mae gwasanaethau iechyd, hamdden, cymuned ac addysg ar gael.

Tabl 7: Tabl 6: Darpariaeth gwasanaethau a chyfleusterau yn Abergele

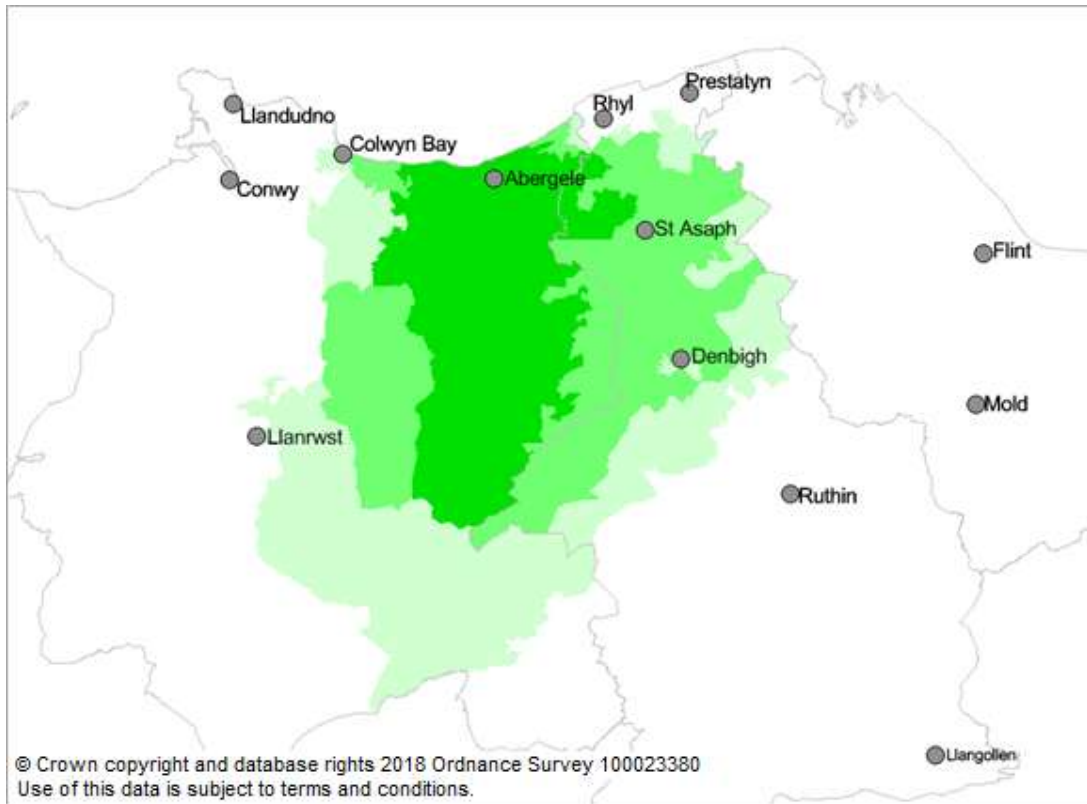
Ffynhonnell: Experian plc, Uned Ymchwil Gorfforaethol a Pholisi Cynllunio Strategol, Cyngor Bwrdeistref Sirol Conwy

Gwasanaethau a Chyfleusterau	Abergele
Siopau	55 o unedau manwerthu, a dros 122,000 o droedfeddi sgwâr o arwynebedd llawr. Mae manwerthwyr yn cynnwys masnachwyr annibynnol a rhai manwerthwyr cenedlaethol adnabyddus. Yn cynnwys archfarchnad fawr. Amrywiaeth o nwyddau ar werth. Defnyddiau yn cynnwys swyddfa bost, fferyllfa, unedau cyfleustra a chymharol.
Gwasanaethau ariannol a phroffesiynol	Gwerthwyr tai a chyfreithwyr, ond dim banc na chymdeithas adeiladu.
Bwyd a Diod	Amrywiaeth o bob math o'r unedau hyn, gan gynnwys caffis, bwytai, tafarndai a bwyd poeth i fynd allan.
Swyddfeydd	Rhai swyddfeydd bach a rhai o faint canolig gan gynnwys Cartrefi Conwy.
Gwestai	Llund llaw o westai bach
Cyfleusterau Addysg	Tair ysgol gynradd (un ysgol babanod, un ysgol iau, un ysgol Gymraeg) un ysgol uwchradd ac un Ganolfan Addysg.
Adloniant a hamdden	Canolfan Hamdden a Phwll Nofio
Sefydliadau amhreswyl (e.e. clinigau, llyfrgelloedd, addoldai)	Clinigau iechyd yn cynnwys deintyddion, meddygfeydd, llyfrgell, darpariaeth meithrinfa, canolfannau cymunedol, ac addoldai
Preswyl	Nifer fawr o anheddau (tua 4,170). Mae cartrefi gofal a chartrefi nyrsio ac ysbyty yno hefyd.

- 6.4.3 Mae'r map dalgylch isod yn dangos bod dalgylch Abergele yn ymestyn yn bell y tu hwnt i'r dref a'i hardal, gan wasanaethu ardal wledig fawr yng Nghonwy a Sir Ddinbych. Amcangyfrif bod poblogaeth bwysedig o'r dalgylch (rheiny sy'n gwneud peth o'u siopa yn Abergele) yn gyfyngedig, sef 850 o bobl.

Map 3: Dalgyllh manwerthu Abergele

Ffynhonnell: Experian plc ac Uned Ymchwil a Gwybodaeth Gorfforaethol, Cyngor Bwrdeistref Sirol Conwy



6.5 Bae Colwyn

6.5.1 Dynodwyd Bae Colwyn yn Ganol Tref yn y CDLIN.

6.5.2 Mae amrywiaeth o wasanaethau a chyfleusterau ar gael ym Mae Colwyn. Mae hyn yn cynnwys amrywiaeth eang o fanwerthwyr, gan gynnwys rhai masnachwyr annibynnol lleol ac enwau brand mwy adnabyddus. Mae amrywiaeth eang o wasanaethau iechyd, hamdden, cymuned ac addysg.

Tabl 8: Darpariaeth gwasanaethau a chyfleusterau ym Mae Colwyn

Ffynhonnell: Experian plc, Uned Ymchwil Gorfforaethol a Pholisi Cynllunio Strategol, Cyngor Bwrdeistref Sirol Conwy

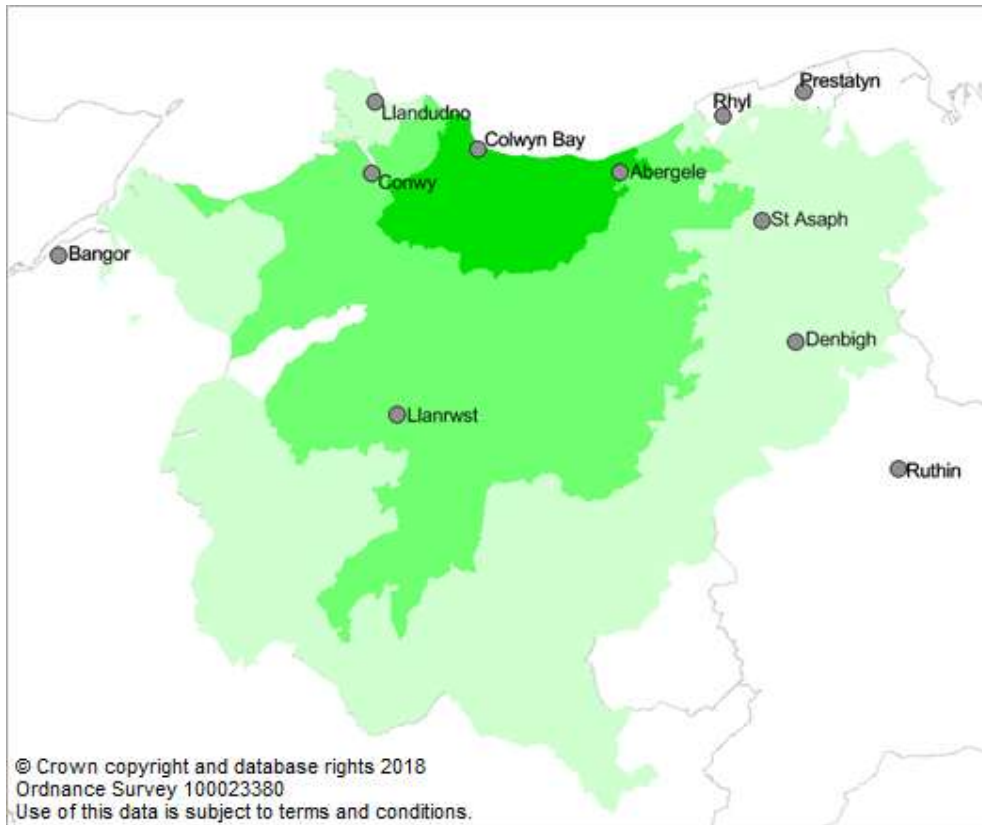
Gwasanaethau a Chyfleusterau	Bae Colwyn
Siopau	160 uned manwerthu, gyda 322,000 troedfedd sgwâr o ofod llawr Mae manwerthwyr yn cynnwys masnachwyr annibynnol a manwerthwyr cenedlaethol adnabyddus.

	Yn cynnwys archfarchnad fawr ac unedau cyfleustra llai. Amrywiaeth eang o nwyddau ar werth. Defnyddiau yn cynnwys swyddfa bost, fferyllfa, unedau cyfleustra a chymharol.
Gwasanaethau ariannol a phroffesiynol	Amrywiaeth o fanciau, cymdeithasau adeiladu, gwerthwyr tai a chyfreithwyr.
Bwyd a Diod	Amrywiaeth eang o bob math o'r unedau hyn, gan gynnwys caffis, bwytai, tafarndai a bwyd poeth i fynd allan.
Swyddfeydd	Llawer o swyddfeydd y Cyngor, rhai swyddfeydd canolig a nifer o swyddfeydd llai o faint
Gwestai	Nifer fach o westai
Cyfleusterau Addysg	Pedair ysgol gynradd, un ysgol uwchradd, ac un Ganolfan Addysg.
Adloniant a hamdden	Canolfan hamdden a phwll nofio a theatr fach
Sefydliadau amhreswyl (e.e. clinigau, llyfrgelloedd, addoldai)	Amryw glinigau iechyd yn cynnwys deintyddion, meddygfeydd, llyfrgell, darpariaeth meithrinfa, canolfannau cymunedol, ac addoldai
Preswyl	Nifer fawr o anheddau (tua 5,290). Mae cartrefi gofal a chartrefi nyrsio ac ysbyty yno hefyd.

6.5.3 Mae dalgylch manwerthu mawr gan Fae Colwyn sy'n ymestyn i rannau o Sir Ddinbych a Gwynedd. Amcangyfrif mai poblogaeth bwysedig o'r dalgylch (rheiny sy'n gwneud peth o'u siopa ym Mae Colwyn) yw 30,000 o bobl.

Map 4: Dalgylch manwerthu Bae Colwyn

Ffynhonnell: Experian plc ac Uned Ymchwil a Gwybodaeth Gorfforaethol, Cyngor Bwrdeistref Sirol Conwy



6.6 Conwy

6.6.1 Dynodwyd Conwy yn Ganol Tref yn y CDLIN.

6.6.2 Mae amrywiaeth o wasanaethau a chyfleusterau i'w canfod yng Nghonwy. Mae hyn yn cynnwys manwerthwyr, gan gynnwys rhai masnachwyr annibynnol lleol ac ychydig enwau brand adnabyddus. Mae'n boblogaidd ymysg twristiaid, ac mae'r amrywiaeth o ddefnydd yng nghanol y dref yn adlewyrchu hyn. Mae gwasanaethau iechyd, hamdden, cymuned ac addysg ar gael.

Tabl 9: Darpariaeth gwasanaethau a chyfleusterau yng Nghonwy

Ffynhonnell: Experian plc, Uned Ymchwil Gorfforaethol a Pholisi Cynllunio Strategol, Cyngor Bwrdeistref Sirol Conwy

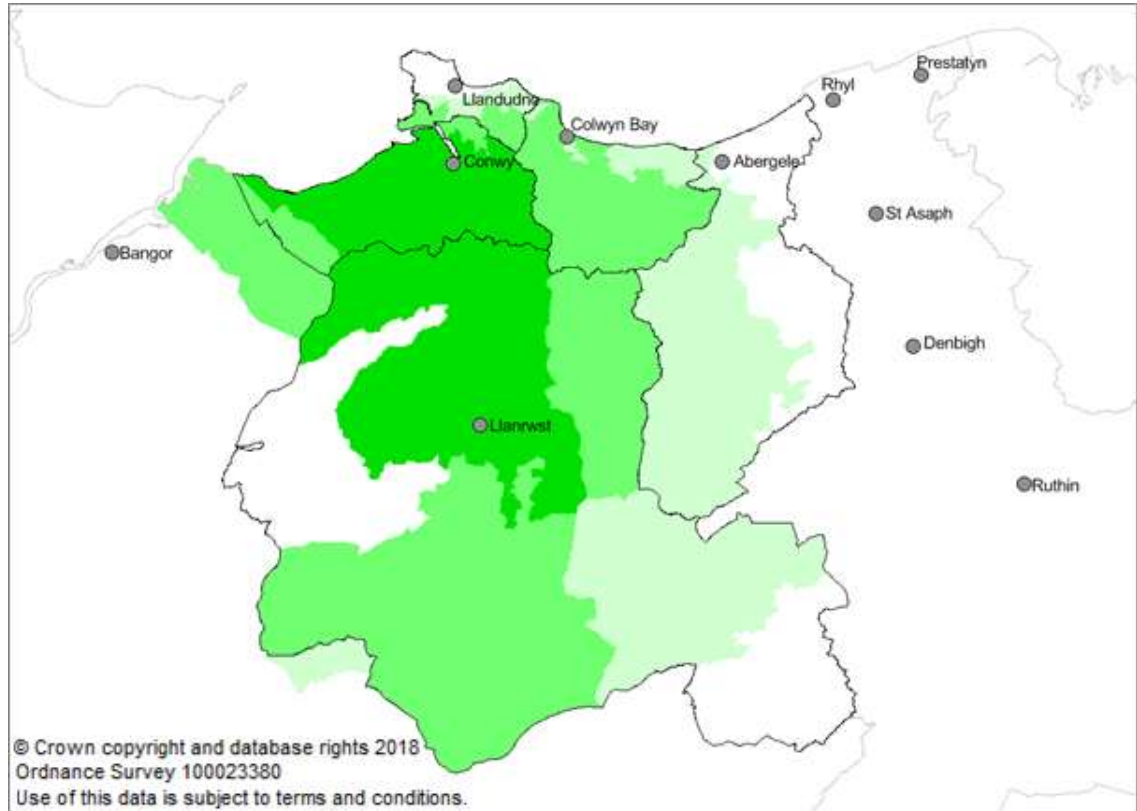
Gwasanaethau a Chyfleusterau	Conwy
Siopau	60 uned manwerthu, gyda 50,000 troedfedd sgwâr o ofod llawr

	Mae manwerthwyr yn cynnwys masnachwyr annibynnol a manwerthwyr cenedlaethol adnabyddus. Cynnwys siop gyfleustra ac unedau cymharol. Amrywiaeth eang o nwyddau ar werth. Defnyddiau yn cynnwys swyddfa'r post a fferyllfa
Gwasanaethau ariannol a phroffesiynol	Gwerthwyr tai a chyfreithwyr, ond dim banc na chymdeithas adeiladu
Bwyd a Diod	Amrywiaeth o bob math o'r unedau hyn, gan gynnwys caffis, bwytai, tafarndai a bwyd poeth i fynd allan.
Swyddfeydd	Swyddfa Cyngor fawr, rhai swyddfeydd canolig a nifer o swyddfeydd llai o faint
Gwestai	Cyrchfan dwristiaeth â rhai gwestai bach a gwely a brechwast.
Cyfleusterau addysg	Un ysgol gynradd, un ysgol uwchradd, ac un Ganolfan Addysg
Adloniant a hamdden	Canolfan hamdden.
Sefydliadau amhreswyl (e.e. clinigau, llyfrgelloedd, addoldai)	Clinigau iechyd yn cynnwys deintyddion, meddygfeydd, oriel gelf, llyfrgell, darpariaeth meithrinfeydd, oriel gelf, llyfrgell, darpariaeth meithrinfa, ac addoldai
Preswyl	2,210 o anheddau

- 6.6.3 Mae dalgyrch mawr gan Gonwy, sydd gan fwyaf yn aros o fewn ffiniau'r Fwrdeistref Sirol. Amcangyfrif mai poblogaeth bwysedig o'r dalgyrch (rheiny sy'n gwneud peth o'u siopa yng Nghonwy) yw 1,000 o bobl.

Map 5: Dalgyrch manwerthu Conwy

Ffynhonnell: Experian plc ac Uned Ymchwil a Gwybodaeth Gorfforaethol, Cyngor Bwrdeistref Sirol Conwy



6.7 Cyffordd Llandudno

6.7.1 Dynodwyd Cyffordd Llandudno yn Ganolfan Leol yn y CDLIN.

6.7.2 Mae amrywiaeth o wasanaethau a chyfleusterau ar gael yng Nghyffordd Llandudno. Maent yn cynnwys masnachwyr bach annibynnol lleol, rhai archfarchnadoedd mawr, sinema a gwerthwyr bwyd brys adnabyddus, canolfannau gwerthu ceir adnabyddus a swyddfa fawr Llywodraeth Cymru. Mae rhai gwasanaethau iechyd, hamdden, cymuned ac addysg ar gael.

Tabl 10: Darpariaeth gwasanaethau a chyfleusterau yng Nghyffordd Llandudno

Ffynhonnell: Experian plc, Uned Ymchwil Gorfforaethol a Pholisi Cynllunio Strategol, Cyngor Bwrdeistref Sirol Conwy

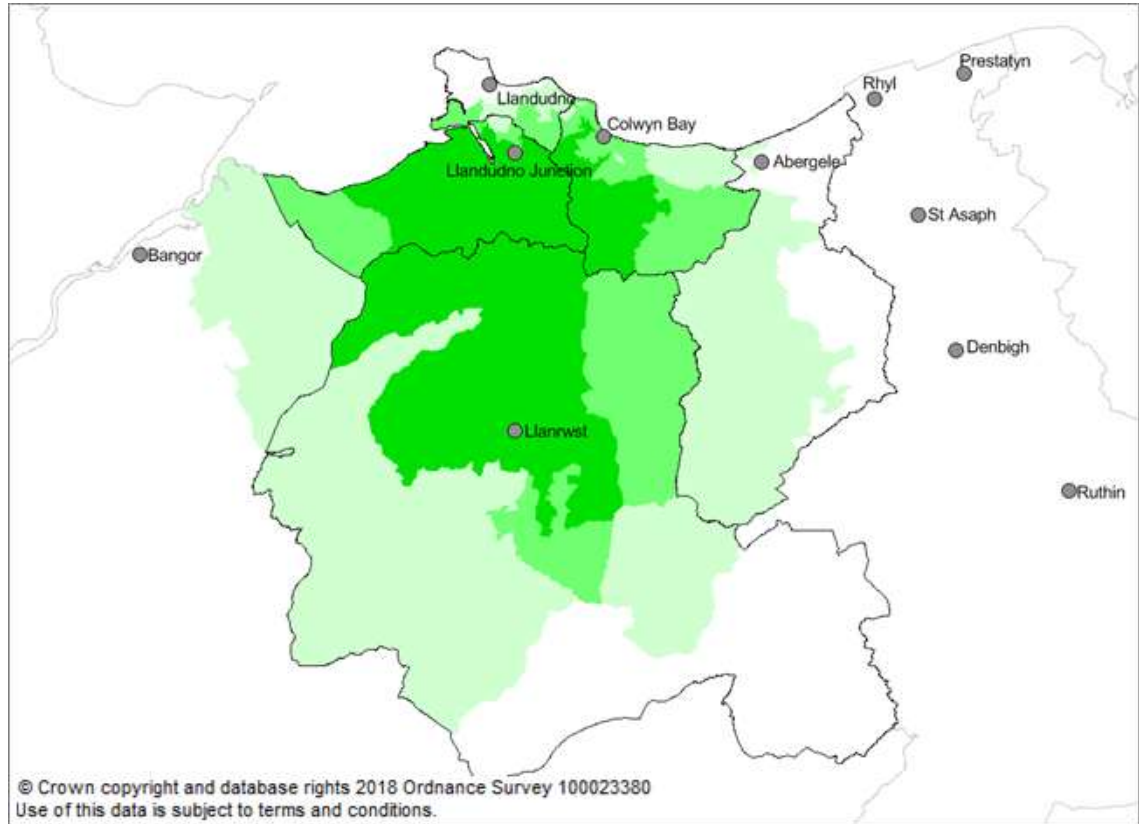
Gwasanaethau a Chyfleusterau	Cyffordd Llandudno
Siopau	35 uned manwerthu, masnachwyr annibynnol gan fwyaf Yn cynnwys archfarchnadoedd mawr ar gyrion y ganolfan a siop gyfleustra lai yn y canol. Amrediad cyfyngedig o nwyddau ar werth.

	Defnyddiau yn cynnwys swyddfa bost, fferyllfa, unedau cyfleustra a chymharol.
Gwasanaethau ariannol a phroffesiynol	Gwerthwyr tai ac Undeb Credyd ond dim banciau, cymdeithasau tai na chyfreithwyr.
Bwyd a Diod	Amrywiaeth fach o bob math o'r unedau hyn, gan gynnwys caffis, tafarndai a bwyd poeth i fynd allan.
Swyddfeydd	Swyddfeydd mawr Llywodraeth Cymru a rhai swyddfeydd llai
Gwestai	Un gwesty bach.
Cyfleusterau Addysg	Un ysgol gynradd
Adloniant a hamdden	Canolfan Hamdden a Sinema
Sefydliadau amhreswyl (e.e. clinigau, llyfrgelloedd, addoldai)	Clinigau iechyd yn cynnwys deintyddion, meddygfeydd, darpariaeth meithrinfa, canolfannau cymunedol, ac addoldai
Preswyl	3,430 anheddau, un cartref nyrsio.

6.7.3 Mae gan Gyffordd Llandudno ddalgylch sylweddol, sy'n gwasanaethu rhan fawr o'r Fwrdeistref Sirol, ond does dim llawer o unedau yn y dalgylch. Amcangyfrifir mai poblogaeth bwysedig o'r dalgylch (rheiny sy'n gwneud peth o'u siopa yng Nghyffordd Llandudno) yw 20,000 o bobl. Mae hyn yn cynnwys siop Tesco fawr, sy'n debygol o fod wedi rhoi sgiw ar faint y dalgylch, gan wneud iddo ymddangos yn fwy nag ydyw mewn gwirionedd.

Map 6: Dalgylch manwerthu Cyffordd Llandudno

Ffynhonnell: Experian plc ac Uned Ymchwil a Gwybodaeth Gorfforaethol, Cyngor Bwrdeistref Sirol Conwy



6.8 Llanrwst

6.8.1 Mae Llanrwst wedi ei dynodi yn Ganol Tref yn y CDLIN

6.8.2 Mae amrywiaeth fach o wasanaethau a chyfleusterau i'w canfod yn Llanrwst. Mae'n cynnwys nifer o fanwerthwyr, y mae'r rhan fwyaf ohonynt yn fasnachwyr annibynnol lleol. Mae gwasanaethau iechyd, hamdden, cymuned ac addysg ar gael.

Tabl 11: Gwasanaethau a chyfleusterau yn Llanrwst

Ffynhonnell: Experian plc, Uned Ymchwil Gorfforaethol a Pholisi Cynllunio Strategol, Cyngor Bwrdeistref Sirol Conwy

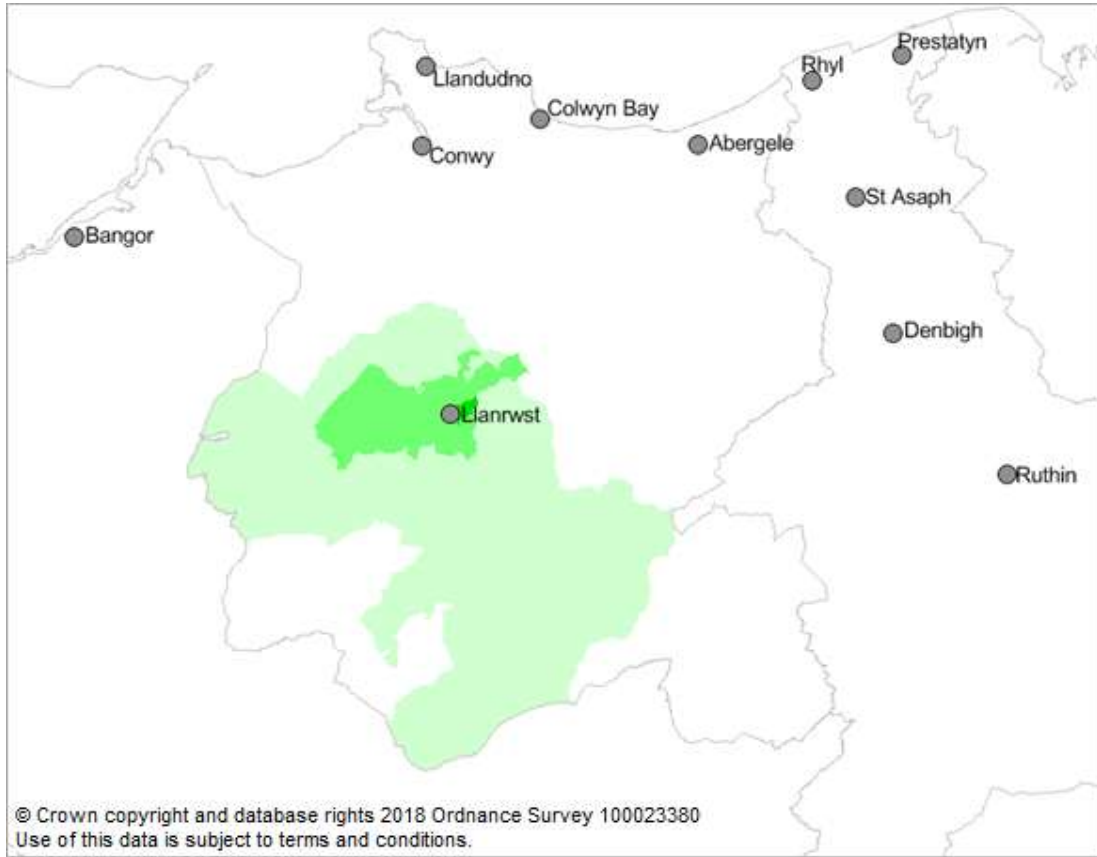
Gwasanaethau a Chyfleusterau	Llanrwst
Siopau	97 uned fanwerthu, yn bennaf masnachwyr annibynnol a siop gyfleustra fwy y Co-op Amrediad cyfyngedig o nwyddau ar werth. Defnyddiau yn cynnwys swyddfa bost, fferyllfa, unedau cyfleustra a chymharol.
Gwasanaethau ariannol a phroffesiynol	Gwerthwyr tai a chyfreithwyr, ond dim banc na chymdeithas adeiladu.

Bwyd a Diod	Nifer fach o gaffis, bwytai, tafarndai a bwyd poeth i fynd allan.
Swyddfeydd	Swyddfeydd bach y Cyngor a swyddfeydd lleol eraill.
Gwestai	Nifer fach o westai
Cyfleusterau Addysg	Un ysgol gynradd ac un ysgol uwchradd.
Adloniant a hamdden	Canolfan Hamdden a Phwll Nofio
Sefydliadau amhreswyl (e.e. clinigau, llyfrgelloedd, addoldai)	Canolfan feddygol, deintydd, llyfrgell, darpariaeth meithrinfa, canolfannau cymunedol, ac addoldai
Preswyl	1,570 annedd, tri chartref gofal/ nyrsio.

- 6.8.3 Mae dalgyrch canolig gan Lanrwst, yn gwasanaethu rhannau gwledig o'r Fwrdeistref Sirol. Nid yw'n rhan o'r bas data Experian GOAD, ac felly dim ond siopa cyfleustra yn Lanrwst a ddefnyddiwyd i amcangyfrif y dalgyrch.

Map 7: Dalgyrch manwerthu Llanrwst

Ffynhonnell: Experian plc ac Uned Ymchwil a Gwybodaeth Gorfforaethol, Cyngor Bwrdeistref Sirol Conwy



6.9 West End Bae Colwyn

6.9.1 Dynodwyd West End Bae Colwyn yn Ganolfan Lleol yn y CDLIN

6.9.2 Mae amrywiaeth gyfyngedig o wasanaethau a chyfleusterau i'w canfod yn West End Bae Colwyn. Mae'r rhan fwyaf o fanwerthwyr yn fasnachwyr annibynnol lleol, yn gweithredu o unedau bach ond mae siop Lidl fawr yno hefyd. Mae defnyddiau iechyd a chymunedol cyfyngedig ar gael.

Tabl 12: Gwasanaethau a chyfleusterau yn West End Bae Colwyn

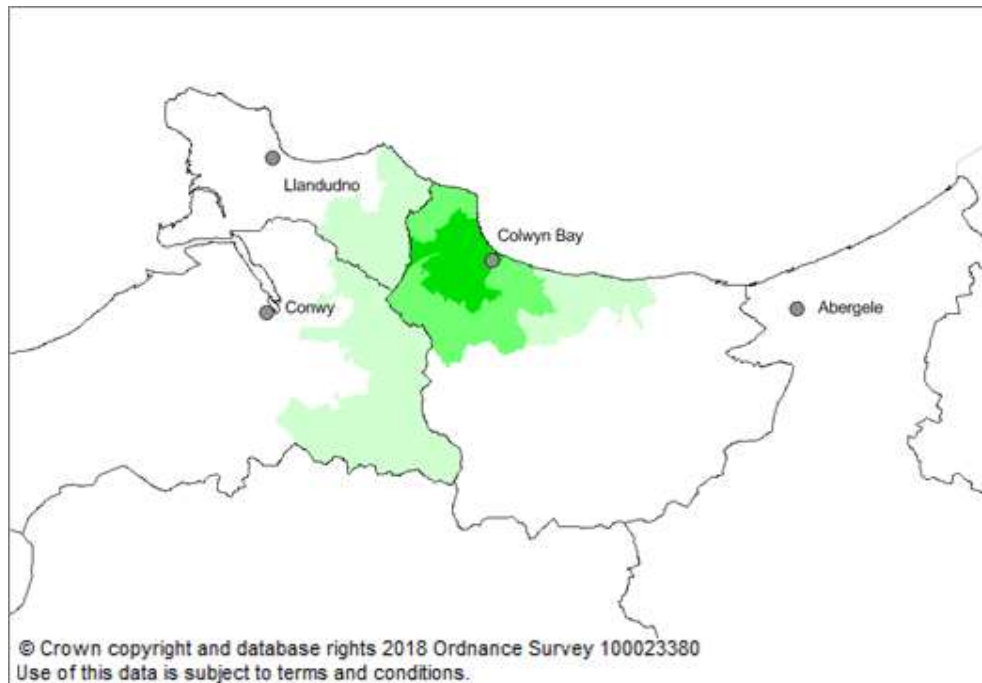
Ffynhonnell: Experian plc, Rhestr Tir ac Eiddo Lleol Conwy, Uned Ymchwil Gorfforaethol a Pholisi Cynllunio Strategol, Cyngor Bwrdeistref Sirol Conwy

Gwasanaethau a Chyfleusterau	West End Bae Colwyn
Siopau	19 uned fanwerthu, yn bennaf masnachwyr annibynnol a siop gyfleustra Lidl.

	Amrywiaeth gyfyngedig o nwyddau yn cael eu gwerthu, gan gynnwys swyddfa'r post, fferyllfa, unedau cyfleustra a chymharol.
Gwasanaethau ariannol a phroffesiynol	Dim.
Bwyd a Diod	Amrywiaeth fach o'r unedau hyn, gan gynnwys caffis, bwytai, a bwyd poeth i fynd allan.
Swyddfeydd	Nifer fach o swyddfeydd lleol
Gwestai	Dim.
Cyfleusterau addysg	Dim.
Adloniant a hamdden	Dim.
Sefydliadau amhreswyl (e.e. clinigau, llyfrgelloedd, addoldai)	Rhai clinigau iechyd gan gynnwys meddygfa a deintyddfa a darpariaeth meithrinfa.
Preswyl	800 o anheddau, un cartref nyrsio.

Map 8: Dalgylch manwerthu West End Bae Colwyn

Ffynhonnell: Experian plc ac Uned Ymchwil a Gwybodaeth Gorfforaethol, Cyngor Bwrdeistref Sirol Conwy



6.9.3 Dalgylch eithaf bach sydd gan West End Bae Colwyn, yn gwasanaethau'r ardal leol yn bennaf a rhai rhannau gwledig o'r Fwrdeistref Sirol. Nid yw'n rhan o'r bas data Experian GOAD, ac felly dim ond siopau cyfleustra a ddefnyddiwyd i amcangyfrif y

dalgylch. Mae hyn yn cynnwys y siop Lidl, sy'n debygol o fod wedi rhoi sgiw ar faint y dalgylch, gan wneud iddo ymddangos yn fwy nag ydyw mewn gwirionedd.

6.10 Craig y Don

6.10.1 Dynodwyd Craig y Don yn Ganolfan Lleol yn y CDLIN

6.10.2 Mae amrywiaeth gyfyngedig o wasanaethau a chyfleusterau yng Nghraig y Don. Mae'r rhan fwyaf o fanwerthwyr yn fasnachwyr annibynnol lleol, yn gweithredu o unedau bach. Mae rhai gwasanaethau iechyd, cymuned ac addysg ar gael.

Tabl 13: Gwasanaethau a chyfleusterau yng Nghraig y Don

Ffynhonnell: Experian plc, Uned Ymchwil Gorfforaethol a Pholisi Cynllunio Strategol, Cyngor Bwrdeistref Sirol Conwy

Gwasanaethau a Chyfleusterau	Craig y Don
Siopau	37 uned fanwerthu, yn bennaf masnachwyr annibynnol a siop gyfleustra Co-op fach. Amrediad cyfyngedig o nwyddau ar werth. Defnyddiau yn cynnwys swyddfa bost, fferyllfa, unedau cyfleustra a chymharol.
Gwasanaethau ariannol a phroffesiynol	Dim banciau, cymdeithasau adeiladu, gwerthwyr tai na chyfreithwyr.
Bwyd a Diod	Amrywiaeth o bob math o'r unedau hyn, gan gynnwys caffis, bwytai, tafarndai a bwyd poeth i fynd allan.
Swyddfeydd	Nifer fach o swyddfeydd lleol.
Gwestai	Cyrchfan dwristiaeth gyda llawer o westai, yn enwedig ar hyd Y Promenâd.
Cyfleusterau Addysg	Un ysgol gynradd.
Adloniant a hamdden	Dim.
Sefydliadau amhreswyl (e.e. clinigau, llyfrgelloedd, addoldai)	Ambell i glinig iechyd yn cynnwys deintyddfa, meddygfa, darpariaeth meithrinfa, canolfannau cymunedol ac addoldai
Preswyl	1,830 o anheddau.

6.10.3 Does dim data ar gael er mwyn amcangyfrif dalgylch Craig y Don, fodd bynnag, o ystyried amrywiaeth a maint yr unedau manwerthu yn y canol ac yn agos at ganolfannau manwerthu mwy, mae'n debygol o fod yn fach.

6.11 Deganwy

6.11.1 Mae Deganwy wedi'i ddynodi yn Ganolfan Lleol yn y CDLIN

6.11.2 Mae amrywiaeth fach o wasanaethau a chyfleusterau yn Neganwy. Mae'r rhan fwyaf o fanwerthwyr yn fasnachwyr annibynnol lleol, yn gweithredu o unedau bach. Mae siop Co-Op fach wedi agor ers i'r CDLI gael ei fabwysiadu. Mae gwasanaethau iechyd, cymuned ac addysg ar gael.

Tabl 14: Gwasanaethau a chyfleusterau yn Neganwy

Ffynhonnell: Experian plc, Uned Ymchwil Gorfforaethol a Pholisi Cynllunio Strategol, Cyngor Bwrdeistref Sirol Conwy

Gwasanaethau a Chyfleusterau	Deganwy
Siopau	8 uned fanwerthu, yn bennaf dan berchnogaeth masnachwyr annibynnol, a siop Co-Op fach. Amrediad cyfyngedig o nwyddau ar werth. Defnyddiau yn cynnwys swyddfa'r post a fferyllfa
Gwasanaethau ariannol a phroffesiynol	Dim.
Bwyd a Diod	Nifer fach o gaffis, bwytai, tafarndai a bwyd poeth i fynd.
Swyddfeydd	Nifer fach o swyddfeydd lleol.
Gwestai	Dau westy.
Cyfleusterau Addysg	Un ysgol gynradd.
Adloniant a hamdden	Dim.
Sefydliadau amhreswyl (e.e. clinigau, llyfrgelloedd, addoldai)	Ambell i glinig iechyd yn cynnwys deintyddfa, meddygfa, canolfannau cymunedol ac addoldai
Preswyl	2,150 annedd, dau gartref gofal/ nyrsio.

6.11.3 Does dim data ar gael er mwyn amcangyfrif dalgylch Deganwy, fodd bynnag, o ystyried amrywiaeth a maint yr unedau manwerthu yn y canol ac yn agos at ganolfannau manwerthu mwy, mae'n debygol o fod yn fach.

6.12 Bae Cinnel

6.12.1 Dynodwyd Bae Cinnel yn Ganolfan Lleol yn y CDLIN.

6.12.2 Mae amrywiaeth gyfyngedig o wasanaethau a chyfleusterau i'w canfod ym Mae Cinnel. Mae nifer fach o fasnachwyr annibynnol lleol. Mae rhai gwasanaethau

iechyd, cymuned ac addysg ar gael. Mae hefyd nifer o barciau gwyliau yn yr ardal, lle gall nifer sylweddol o dwristiaid sy'n hunan arlwygo aros.

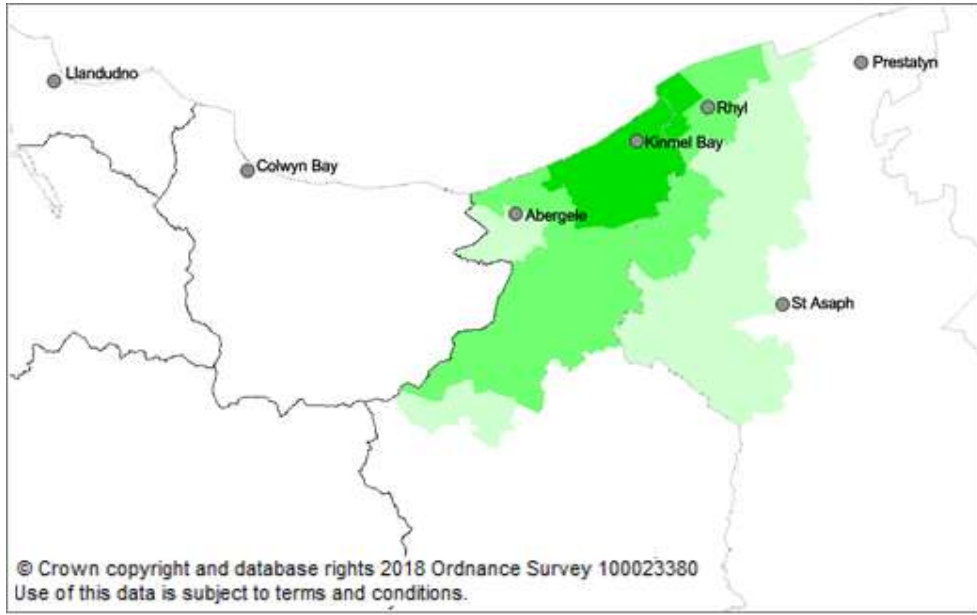
Tabl 15: Gwasanaethau a chyfleusterau ym Mae Cinnel

Ffynhonnell: Experian plc, Uned Ymchwil Gorfforaethol a Pholisi Cynllunio Strategol, Cyngor Bwrdeistref Sirol Conwy

Gwasanaethau a Chyfleusterau	Bae Cinnel
Siopau	9 uned fanwerthu sy'n lleol yn bennaf ac sy'n eiddo i fasnachwyr annibynnol, yn ogystal ag archfarchnad fawr. Amrediad cyfyngedig o nwyddau ar werth. Defnyddiau yn cynnwys swyddfa'r post a fferyllfa
Gwasanaethau ariannol a phroffesiynol	Dim.
Bwyd a Diod	Nifer fach o gaffis, tafarndai a bwyd poeth i fynd.
Swyddfeydd	Nifer fach o swyddfeydd lleol.
Gwestai	Dim.
Cyfleusterau addysg	Un ysgol gynradd.
Adloniant a hamdden	Dim.
Sefydliadau amhreswyl (e.e. clinigau, llyfrgelloedd, addoldai)	Canolfan feddygol, llyfrgell, darpariaeth meithrinfa, canolfan gymunedol, ac addoldai
Preswyl	2,720 o anheddau.

Map 9: Dalgylch manwerthu Bae Cinnel

Ffynhonnell: Experian plc ac Uned Ymchwil a Gwybodaeth Gorfforaethol, Cyngor Bwrdeistref Sirol Conwy



6.12.3 Mae gan Fae Cinnel ddalgylch eithaf mawr, yn gwasanaethu'r ardal leol yn bennaf a rhai rhannau gwledig. Nid yw'n rhan o'r bas data Experian GOAD, ac felly dim ond siopau cyfleustra a ddefnyddiwyd i amcangyfrif y dalgylch. Mae hyn yn cynnwys y siop Asda, sy'n debygol o fod wedi rhoi sgiw ar faint y dalgylch, gan wneud iddo ymddangos yn fwy nag ydyw mewn gwirionedd.

6.13 Llanfairfechan

6.13.1 Dynodwyd Llanfairfechan yn Ganolfan Lleol yn y CDLIN

6.13.2 Mae amrywiaeth gyfyngedig o wasanaethau a chyfleusterau i'w canfod yn Llanfairfechan. Mae'r rhan fwyaf o fanwerthwyr yn fasnachwyr annibynnol lleol. Mae gwasanaethau iechyd, cymuned ac addysg ar gael.

Tabl 16: Gwasanaethau a chyfleusterau yn Llanfairfechan

Ffynhonnell: Experian plc, Uned Ymchwil Gorfforaethol a Pholisi Cynllunio Strategol, Cyngor Bwrdeistref Sirol Conwy

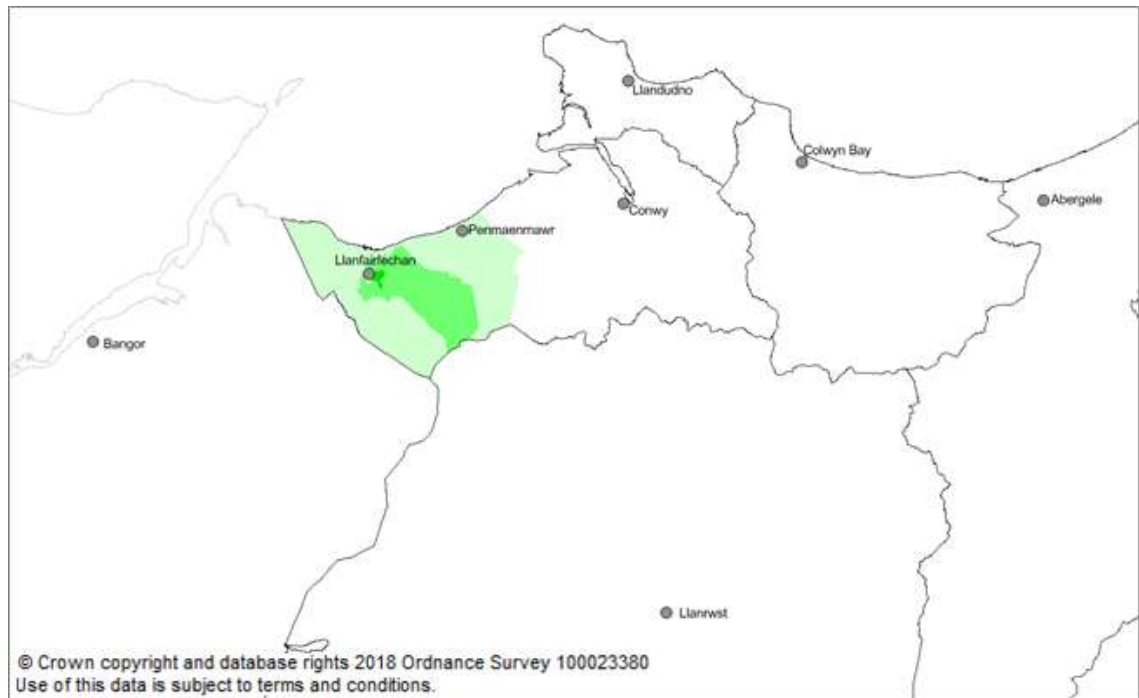
Gwasanaethau a Chyfleusterau	Llanfairfechan
Siopau	26 uned manwerthu, masnachwyr annibynnol gan fwyaf Yn cynnwys siop Co-Op fach. Amrediad cyfyngedig o nwyddau ar werth. Defnyddiau yn cynnwys swyddfa'r post a fferyllfa.
Gwasanaethau ariannol a phroffesiynol	Dau gwmni gwerthu tai, cyfrifydd, ond dim banciau, cymdeithasau adeiladu, na chyfreithwyr.
Bwyd a Diod	Nifer fach o gaffis, tafarndai a bwyd poeth i fynd.

Swyddfeydd	Nifer fach o swyddfeydd lleol.
Gwestai	Nifer fach o westai
Cyfleusterau Addysg	Dwy ysgol gynradd
Adloniant a hamdden	Dim.
Sefydliadau amhreswyl (e.e. clinigau, llyfrgelloedd, addoldai)	Meddygfa, llyfrgell, darpariaeth meithrinfa, canolfan gymunedol, ac addoldai
Preswyl	1,770 o anheddau

6.13.3 Dalgylch bach sydd gan Llanfairfechan, yn gwasanaethu'r ardal leol. Nid yw'n rhan o'r bas data Experian GOAD, ac felly dim ond siopau cyfleustra a ddefnyddiwyd i amcangyfrif y dalgylch.

Map 10: Dalgylch manwerthu Llanfairfechan

Ffynhonnell: Experian plc ac Uned Ymchwil a Gwybodaeth Gorfforaethol, Cyngor Bwrdeistref Sirol Conwy



6.14 Hen Golwyn

6.14.1 Dynodwyd Hen Golwyn yn Ganolfan Lleol yn y CDLIN

- 6.14.2 Mae amrywiaeth o wasanaethau a chyfleusterau ar gael yn Hen Golwyn. Masnachwyr annibynnol lleol yw'r rhan fwyaf o'r manwerthwyr, ond mae siop Aldi yno hefyd. Mae gwasanaethau iechyd, cymuned ac addysg ar gael.

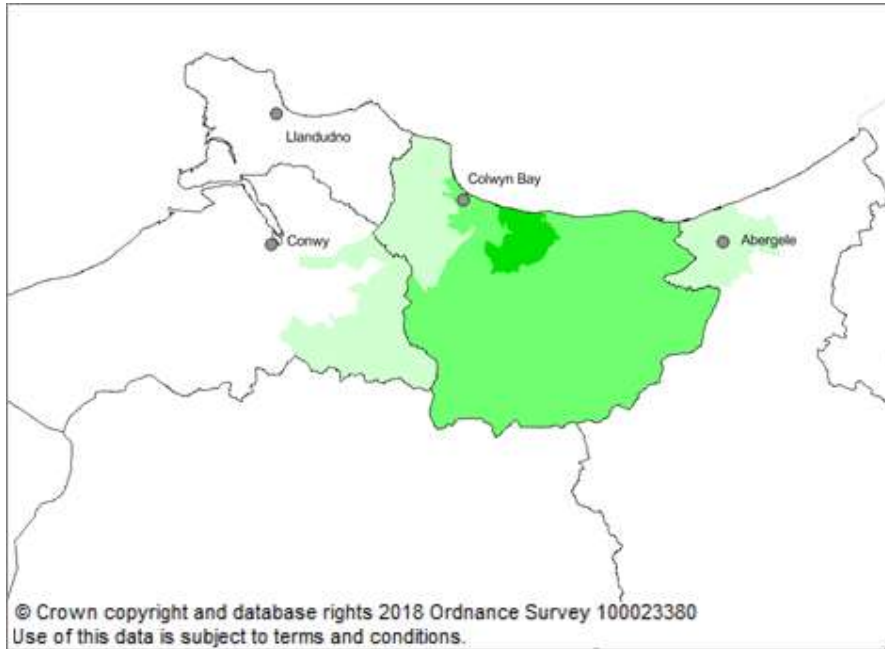
Tabl 17: Gwasanaethau a chyfleusterau yn Hen Golwyn

Ffynhonnell: Experian plc, Uned Ymchwil Gorfforaethol a Pholisi Cynllunio Strategol, Cyngor Bwrdeistref Sirol Conwy

Gwasanaethau a Chyfleusterau	Hen Golwyn
Siopau	33 uned fasnachu, masnachwyr annibynnol gan fwyaf ac archfarchnadoedd brandiau adnabyddus Co-Op ac Aldi. Caiff amrywiaeth o nwyddau eu gwerthu, gan gynnwys cyfleustra a chymharol a gwasanaethau fel swyddfa'r post a fferyllfa.
Gwasanaethau ariannol a phroffesiynol	Cyfreithwyr, ond dim banc nCY"> Cyfreithwyr, ond dim banc na chymdeithas adeiladu.
Bwyd a Diod	Amrywiaeth fach o bob math o'r unedau hyn, gan gynnwys caffis, tafarndai a bwyd poeth i fynd allan.
Swyddfeydd	Swyddfa Heddlu Gogledd Cymru fawr, rhai swyddfeydd canolog a nifer fach o swyddfeydd lleol.
Gwestai	Rhai gwestai bach.
Cyfleusterau Addysg	Dwy ysgol gynradd, un ysgol uwchradd, ac un Ganolfan Addysg.
Adloniant a hamdden	Dim.
Sefydliadau amhreswyl (e.e. clinigau, llyfrgelloedd, addoldai)	Meddygfa, darpariaeth meithrinfa, canolfannau cymunedol, ac addoldai
Preswyl	3,750 o anheddau

Map 11: Dalgylch manwerthu Hen Golwyn

Ffynhonnell: Experian plc ac Uned Ymchwil a Gwybodaeth Gorfforaethol, Cyngor Bwrdeistref Sirol Conwy



6.14.3 Dalgylch eithaf bach sydd gan Hen Golwyn, yn gwasanaethu'r ardal leol yn bennaf a rhai rhannau gwledig o'r Fwrdeistref Sirol. Nid yw'n rhan o'r bas data Experian GOAD, ac felly dim ond siopau cyfleustra a ddefnyddiwyd i amcangyfrif y dalgylch. Mae hyn yn cynnwys y siop Aldi, sy'n debygol o fod wedi rhoi sgiw ar faint y dalgylch, gan wneud iddo ymddangos yn fwy nag ydyw mewn gwirionedd.

6.15 Penmaenmawr

6.15.1 Dynodwyd Penmaenmawr yn Ganolfan Lleol yn y CDLIN

6.15.2 Mae amrediad cyfyngedig o wasanaethau a chyfleusterau ar gael ym Mhenmaenmawr. Mae'r rhan fwyaf o fanwerthwyr yn fasnachwyr annibynnol lleol. Mae gwasanaethau iechyd, hamdden, cymuned ac addysg ar gael.

Tabl 18: Gwasanaethau a chyfleusterau ym Mhenmaenmawr

Ffynhonnell: Experian plc, Uned Ymchwil Gorfforaethol a Pholisi Cynllunio Strategol, Cyngor Bwrdeistref Sirol Conwy

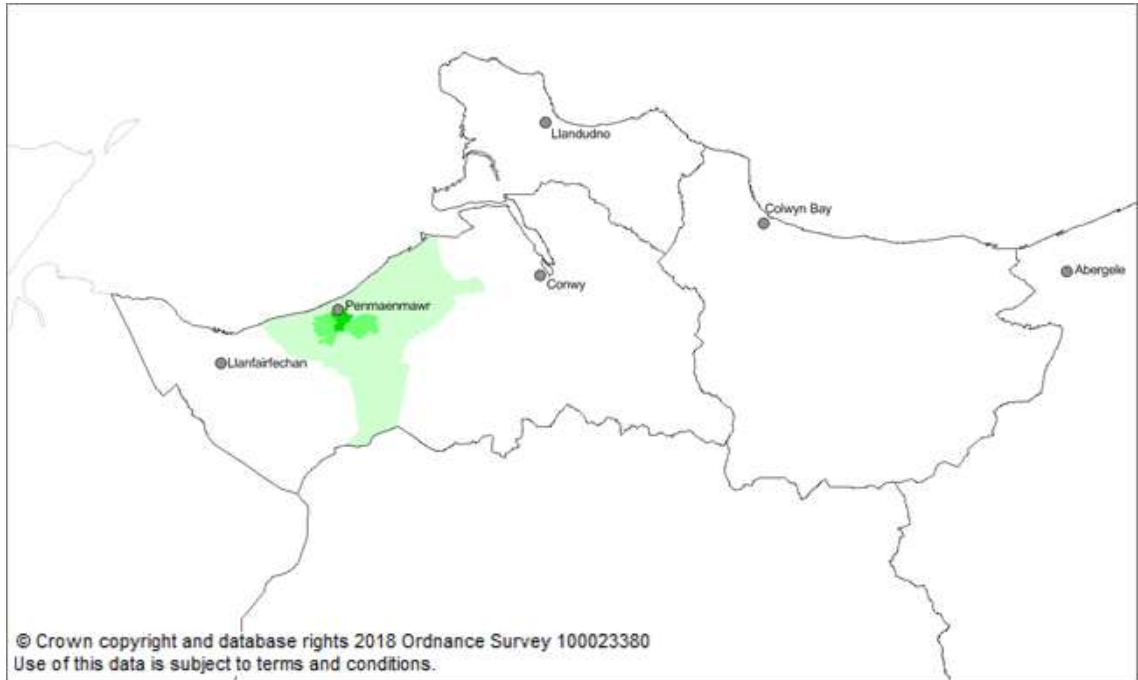
Gwasanaethau a Chyfleusterau	Penmaenmawr
Siopau	22 uned fanwerthu, yn bennaf masnachwyr annibynnol a siop gyfleustra Spar. Amrediad cyfyngedig o nwyddau ar werth.

	Defnyddiau yn cynnwys swyddfa bost, fferyllfa, unedau cyfleustra a chymharol.
Gwasanaethau ariannol a phroffesiynol	Gwerthwyr tai a chyfreithiwr, ond dim banc na chymdeithas adeiladu
Bwyd a Diod	Amrediad bach o'r unedau hyn, gan gynnwys caffis, bwytai, tafarndai a bwyd poeth i fynd allan.
Swyddfeydd	Nifer fach o swyddfeydd lleol.
Gwestai	Un gwesty bach.
Cyfleusterau Addysg	Un ysgol gynradd.
Adloniant a hamdden	Amgueddfa fach.
Sefydliadau amhreswyl (e.e. clinigau, llyfrgelloedd, addoldai)	Deintydd, darpariaeth meithrinfa, llyfrgell, canolfan gymunedol, ac addoldai
Preswyl	1,430 annedd, dau gartref gofal/ nyrsio.

6.15.3 Dalgylch bach sydd gan Benmaenmawr, sydd ond yn gwasanaethu'r ardal leol. Nid yw'n rhan o'r bas data Experian GOAD, ac felly dim ond siopau cyfleustra a ddefnyddiwyd i amcangyfrif y dalgylch.

Map 12: Dalgylch manwerthu Penmaenmawr

Ffynhonnell: Experian plc ac Uned Ymchwil a Gwybodaeth Gorfforaethol, Cyngor Bwrdeistref Sirol Conwy



6.16 Llandrillo-yn-Rhos

6.16.1 Dynodwyd Llandrillo-yn-Rhos yn Ganolfan Lleol yn y CDLIN

6.16.2 Mae amrywiaeth fach o wasanaethau a chyfleusterau i'w canfod yn Llandrillo-yn-Rhos. Mae'r rhan fwyaf o fanwerthwyr yn fasnachwyr annibynnol lleol, gyda siop Co-Op fach a Spar yn bresennol. Mae rhai gwasanaethau iechyd, cymuned ac addysg ar gael.

Tabl 19: Gwasanaethau a chyfleusterau yn Llandrillo-yn-Rhos

Ffynhonnell: Experian plc, Uned Ymchwil Gorfforaethol a Pholisi Cynllunio Strategol, Cyngor Bwrdeistref Sirol Conwy

Gwasanaethau a Chyfleusterau	Llandrillo-yn-Rhos
Siopau	56 uned fanwerthu, yn lleol eu natur gan fwyaf ac yn bennaf dan berchnogaeth masnachwyr annibynnol, gan gynnwys siopau cyfleustra bach Co-Op a Spar. Hefyd yn cynnwys manwerthwyr yn gwerthu nwyddau cymharol. Defnyddiau yn cynnwys swyddfa'r post a fferyllfa
Gwasanaethau ariannol a phroffesiynol	Nifer fach o werthwyr tai a chyfreithwyr, ond dim banc na chymdeithas adeiladu

Bwyd a Diod	Amrediad bach o sefydliadau bwyd a diod, gan gynnwys caffis, bwytai, tafarndai a bwyd poeth i fynd allan.
Swyddfeydd	Nifer fach o swyddfeydd lleol.
Gwestai	Rhai gwestai bach.
Cyfleusterau Addysg	Un ysgol gynradd a Choleg Addysg Bellach
Adloniant a hamdden	Dim.
Sefydliadau amhreswyl (e.e. clinigau, llyfrgelloedd, addoldai)	Nifer fach o glinigau iechyd yn cynnwys deintydd, meddygfeydd, darpariaeth meithrinfa, canolfan gymunedol, ac addoldai
Preswyl	3,970 o anheddau

6.16.3 Does dim data ar gael er mwyn amcangyfrif dalgylch Llandrillo-yn-Rhos, fodd bynnag, o ystyried amrediad a maint yr unedau manwerthu yn y canol ac yn agos at ganolfannau manwerthu mwy, mae'n debygol o fod yn fach.

6.17 Canolfannau eraill

6.17.4 Nid yw'r aneddiadau canlynol wedi eu cynnwys fel canolfannau manwerthu, gan fod y nifer o unedau manwerthu a chyfleusterau a gwasanaethau eraill yn rhy fach. Mae eu dalgylchoedd hefyd yn debygol o fod yn rhy fach.

- Betws-yn-Rhos
- Dolgarrog
- Eglwysbach
- Groes
- Llanddulas
- Llangernyw
- Llansannan
- Mochdre
- Pensarn
- Tal-y-Bont
- Towyn
- Bae Colwyn Uchaf
- Cerrigydrudion
- Dwygyfylchi
- Glan Conwy
- Gyffin
- Llanfair Talhaearn
- Llanrhos
- Llysfaen
- Bae Penrhyn
- Pentrefoelas
- Tal-y-cafn
- Trefriw