



Cynllun Datblygu Lleol Newydd 2018-2033

Papur Cefndir

Medi 2023

PC 16: Bexit a'r Economi Wledig

This document is also available in English.

Mae'r ddogfen hon ar gael i'w gweld a'i lawrlwytho ar [wefan y Cyngor](#). Mae copïau hefyd ar gael i'w gweld yn y prif lyfrgelloedd a swyddfeydd y Cyngor a gellir eu cael gan y Gwasanaeth Polisi Cynllunio Strategol, Coed Pella, Ffordd Conwy, Bae Colwyn LL29 7AZ neu drwy ffonio (01492) 575461. Os hoffech chi gael gair â swyddog cynllunio sy'n gweithio ar y Cynllun Datblygu Lleol ynglŷn ag unrhyw agwedd ar y ddogfen hon, cysylltwch â'r Gwasanaeth Polisi Cynllunio Strategol ar (01492) 575181 / 575445/ 575124 / 574232.

Gellir darparu'r ddogfen hon ar Gryno Ddisg, yn electronig neu mewn print bras a gellir ei chyfieithu i ieithoedd eraill. Cysylltwch â'r Gwasanaeth Polisi Cynllunio ar (01492) 575461.

Rhoddir trwydded ddirymiadwy nad yw'n gyfyngedig, heb freindal, i chi weld y Data Trwyddedig ar gyfer defnydd anfasnachol yn unig, o'r cyfnod y bydd ar gael gan Gyngor Bwrdeistref Sirol Conwy;

Ni chewch gopïo, is-drwyddedu, dosbarthu, gwerthu neu fel arall drefnu bod y Data Trwyddedig ar gael mewn unrhyw ffurf i drydydd partiön; a Neilltuir hawliau trydydd parti i orfodi telerau'r drwydded hon i'r Arolwg Ordnans.



Sir Conwy, yr amgylchedd iawn i fyw, gweithio a darganfod

Conwy County, the right environment to live, work and discover

Cynnwys

1. Cefndir	4
2. Dadansoddiad Demograffig Cryno o Ardal Wledig Conwy	4
3. Sefyllfa Gyfredol y Polisi Cynllunio	5
4. Cymhwyso'r Polisi Cynllunio – Conwy Wledig	7
5. Goblygiadau Brexit i'r Economi Wledig yng Nghymru	8
6. Ymateb gan Ddarparwyr Addysg, Gwybodaeth a Sgiliau	10
7. Materion y gallai Brexit a newidiadau polisi diweddar eraill eu codi ym maes cynllunio lleol	10
8. Dewisiadau posibl er mwyn datblygu yn Adolygiad y CDLI	11

Dulliau o Arallgyfeirio ar Ffermydd a Datblygiad Gwledig ar ôl Brexit:- Goblygiadau o ran yr Adolygiad CDLI

1. Cefndir

- 1.1. Gadawodd y Deyrnas Unedig yr Undeb Ewropeaidd ar 31 Ionawr 2020 dan delerau cytundeb wedi'i negodi (Cytundeb Ymadael) gan ddod â bron hanner can mlynedd o aelodaeth o'r Undeb Ewropeaidd i ben. Roedd y cyfnod ymadael yn cynnwys cyfnod pontio tan 31 Rhagfyr 2020 ac yn ystod y cyfnod hwnnw arhosodd y DU yn y farchnad sengl tan i berthynas newydd tymor hirach gyflwyno newidiadau cyfreithiol, gwleidyddol ac economaidd. Doeth felly yw cydnabod goblygiadau parhaus Brexit ar yr economi wledig ac ymchwilio i ymdriniaethau'r dyfodol o ran arallgyfeirio ffermydd a datblygiad gwledig, a'r effeithiau y gallai'r rhain eu cael ar y system gynllunio'n lleol.
- 1.2. Bydd y papur hwn yn edrych i ddechrau ar y cydbwysedd economaidd a sgiliau yn wardiau gwledig Conwy drwy ddefnyddio ystadegau wardiau. Wedi hynny darperir crynodeb byr o'r polisiau cynllunio cyfredol perthnasol (cenedlaethol a lleol). Mae'r adran ddilynol yn gwerthuso sut y cymhwyswyd y polisiau hynny yng Nghonwy, gan edrych yn benodol ar y mathau o gymwysadau ar gyfer arallgyfeirio. Yna, bydd yr adran nesaf yn edrych ar oblygiadau uniongyrchol a pharhaus posibl Brexit ar yr economi wledig, gan archwilio pa gamau y mae darparwyr addysg yn eu cymryd a'r effaith ar gynllunio yn yr ardal wledig. I gloi, bydd y papur yn awgrymu ymdriniaethau polisi ac ymyriadau posibl ar gyfer y dyfodol, y gellid ymchwilio ymhellach iddynt fel rhan o broses adolygu'r CDLI.

2. Dadansoddiad Demograffig Cryno o Ardal Wledig Conwy

- 2.1 Mae Atodiad 1 yn rhoi dadansoddiad llawn yn seiliedig ar broffiliau wardiau CBSC 2021. Y wardiau a gynhwysir i bwrpas y dadansoddiad hwn yw Betws yn Rhos, Caerhun, Eglwysbach, Llangernyw, Llansanffraid, Llansannan, Trefriw, Uwch Conwy ac Uwchaled. Mae'r wardiau hyn o fewn awdurdodaeth gynllunio Conwy. Mae data ar gyfer Llanrwst (wardiau Gower a Chrwst) hefyd wedi'i gynnwys ond wedi'i nodi ar wahân, gan y pennir hwn yn anheddiad 'trefol' yn y Cynllun Datblygu Lleol. Serch hynny, cydnabyddir bod Llanrwst yn chwarae rhan hanfodol o ran ei pherthynas â'r pentrefi a'r cefn gwlad o'i hamgylch.
- 2.2 Dyma'r prif ganfyddiadau:
 - 2.2.1 **Demograffeg**

Mae cyfansoddiad demograffig yr ardal wledig yn debyg iawn i un Bwrdeistref Sirol Conwy, ond gydag ychydig yn fwy yn y grŵp oedran 45-64 a llai yn y grŵp oedran 65+.
 - 2.2.2 **Iechyd**

Yn yr ardal wledig, mae llai o bobl yn ôl cyfran yn byw gyda salwch cyfyngus hirdymor nag yng Nghonwy gyfan (19.9% o'i gymharu â 24.2%). Yn Llanrwst, mae yna wahaniaethau sylweddol rhwng wardiau Gower a Chrwst, gydag 18.5% o boblogaeth Gower â salwch cyfyngus hirdymor, a hynny'n sylweddol uwch i Grwst, sef 26.3%.
 - 2.2.3 **Tai**

Mae prisiau tai cyfartalog Conwy wledig yn debyg i gyfartaledd Cyngor Bwrdeistref Sirol Conwy sef £175,000, gyda'r pris canolrif yn Llanrwst yn £175,000 ac yn £180 yn yr ardal wledig ehangach. Mae perchnogaeth tai yn uwch yn yr ardal wledig gyda

73.6% o aelwydydd wedi'u meddiannu gan eu perchnogion o gymharu â 70.1% ym Mwrdeistref Sirol Conwy Mae'r sefyllfa'n wahanol yn Llanrwst, fodd bynnag, lle mae nifer yr aelwydydd perchen-feddiannydd yn is na chyfartaledd Conwy, sef 65.7% a 60.8% yn wardiau Gower a Chryst yn y drefn honno.

2.2.4 **Cyflogaeth**

Yn yr ardal wledig, mae'r math o waith y mae pobl yn ei wneud yn wahanol i'r gwaith y mae pobl yng Nghonwy yn gyffredinol yn ei wneud. Yn ôl y disgwyl, mae nifer uwch o bobl yn gweithio ym maes amaethyddiaeth, coedwigaeth a physgota (10.1% o'i gymharu â 2.1% ar gyfer Conwy gyfan). Ymysg y sectorau eraill lle nodwyd gwahaniaethau mae'r sectorau adeiladu ac addysg, lle mae cyfran ychydig yn uwch o'r gweithlu gwledig yn cael eu cynrychioli, a'r sectorau cyfanwerthu a manwerthu, llety a gwasanaethau bwyd ac iechyd a gwaith cymdeithasol, lle mae cyfran is o'r gweithlu gwledig yn cael eu cynrychioli.

2.2.5 **Diweithdra**

Yn ôl cyfran, mae llai o bobl yn yr ardal wledig a Llanrwst yn hawlio budd-daliadau diweithdra o'i gymharu â Chonwy gyfan. Mae hyn yn arbennig o arwyddocaol yn yr ardal wledig, lle'r oedd cyfrif yr hawlwr budd-daliadau diweithdra ar gyfer Tachwedd 2019 yn 1.5% o'r boblogaeth wledig, tra bod cyfrif Conwy gyfan yn 3.3%.

2.2.6 **Incwm**

Incwm cyfartalog canolrif aelwydydd ym Mwrdeistref Sirol Conwy yw £28,300. Yn Llanrwst, mae'r incwm cyfartalog canolrif ychydig yn uwch ar £28,550 ac yn uwch eto yn yr ardal wledig, ar £30,300.

2.2.7 **Addysg**

Yng Nghonwy gyfan, nid oes gan 25.6% o bobl 16 oed a throsodd unrhyw gymwysterau, ac mae gan gyfran debyg, 25.5%, gymhwyster lefel 4+. Yn yr ardal wledig, mae gan bobl fwy o gymwysterau ar y cyfan o'i gymharu â chyfartaledd Conwy gyfan, sef 30.3% gyda lefel 4+ a 21.2% heb unrhyw gymwysterau. Yn wardiau Crwst a Gower, mae gan bobl lai o gymwysterau yn gyffredinol na phoblogaeth Conwy gyfan, gydag 20.5% yn unig yn cyrraedd lefel 4+ a 32.1% heb gymwysterau yng Nghryst, ac 20.3% yn cyrraedd lefel 4+ a 30.9% heb gymwysterau yn Gower.

3. **Sefyllfa Gyfredol y Polisi Cynllunio**

Mae elfennau allweddol canllawiau Polisi Cynllunio Cenedlaethol a Lleol wedi'u cynhoi isod o safbwynt eu heffaith ar yr ardal wledig:

3.1 **Cymru'r Dyfodol – Y Cynllun Cenedlaethol 2040**

Mae Cymru'r dyfodol yn hyrwyddo lleoedd gwledig bywiog gyda mynediad at swyddi, cartrefi a gwasanaethau er mwyn denu a chadw pobl. Mae hefyd yn datgan: "Mae'n rhaid i Gynlluniau Datblygu Strategol a Lleol gynllunio'n gadarnhaol i gwrdd ag anghenion cyflogaeth ardaloedd gwledig yn cynnwys cyflogaeth yn deillio o'r economi sylfaenol; y sector amaeth a choedwigaeth, yn cynnwys cynigion ar gyfer arallgyfeirio; busnesau newydd a busnesau micro."

Mae'r Cynllun yn cydnabod bod rhannau mawr o Gymru'n wledig eu cymeriad gyda 40% o'r boblogaeth yn byw mewn aneddiadau gyda llai na 10,000 o bobl. Mae ardaloedd gwledig yn cynnwys cymunedau ffyniannus a difreintiedig, busnesau arloesol, adnoddau hanfodol a hanes a diwylliant nodweddiadol. Mae twristiaeth yn

ddiwydiant arwyddocaol i'r ardaloedd gwledig gyda'i rôl mewn diwallu anghenion dŵr, bwyd ac ynni'r wlad.

3.2 **Hyrwyddo Arallgyfeirio yn yr Economi Wledig - Polisi Cynllunio Cymru**

Polisi cynllunio sy'n llywodraethu lleoliadau gwledig a materion y gellir eu gweld ym Mhennod 5, Polisi Cynllunio Cymru. Mae'r prif bwyntiau fel a ganlyn:

- Er y dylid diogelu cefn gwlad agored lle bo'n bosibl, dylid cefnogi ehangu busnesau sydd eisoes wedi'u lleoli mewn cefn gwlad agored, cyn belled â nad oes unrhyw effeithiau annerbyniol. Er bod busnesau newydd mewn ardaloedd gwledig yn hollbwysig i gynnal a gwella cymunedau gwledig, mae'n annhebygol y bydd datblygiadau sy'n cynnig twf economaidd tymor byr yn unig yn briodol.
- Dylai awdurdodau cynllunio fabwysiadu ymagwedd adeiladol tuag at gynigion datblygu amaethyddol, yn enwedig y rhai a gynlluniwyd i ddiwallu anghenion mewn perthynas ag arferion ffermio sy'n newid, neu sy'n angenrheidiol i sicrhau cydymffurfiaeth â deddfwriaeth amgylcheddol, hylendid neu les newydd. Dylent hefyd fabwysiadu ymagwedd gadarnhaol at drosi adeiladau gwledig i'w hailddefnyddio i ddibenion busnes.
- Mae sefydlu mentrau newydd ac ehangu busnes presennol yn hollbwysig i dwf a sefydlogrwydd ardaloedd gwledig.
- Mae angen ymagwedd hyblyg tuag at ficrofusnesau/hunangyflogaeth a gweithio gartref.

3.3 **TAN 6 – Cynllunio ar gyfer cymunedau gwledig cynaliadwy**

Hefyd ar lefel genedlaethol, mae yna ganllawiau technegol ar ffurf Nodyn Cyngor Technegol (TAN) 6, a dyma'r pwyntiau allweddol:

- Addasiadau - er y dylid ystyried yn gyntaf addasu adeiladau presennol i ddibenion cyflogaeth, yn aml hefyd bydd yn briodol codi adeiladau newydd sydd wedi'u lleoli a'u dylunio'n sensitif.
- Mathau o arallgyfeirio - Mae'n bosibl lleoli nifer o weithgareddau economaidd yn gynaliadwy ar ffermydd. Mae gweithrediadau bach ar fferm, megis prosesu bwyd a choed a pheycynnu bwyd, ynghyd â gwasanaethau (e.e. swyddfeydd, gweithdai, llogi a chynnal a chadw offer), gwasanaethau chwaraeon a hamdden, cynhyrchu cnydau heblaw am fwyd a chynhyrchu ynni adnewyddadwy, i gyd yn debygol o fod yn ddefnyddiau priodol.
- Siopau Fferm – Wrth ystyried ceisiadau am ganiatâd cynllunio ar gyfer defnyddio adeilad fel siop fferm, ni ddylai awdurdodau cynllunio gyfyngu ar y mathau bras o gynnyrch a werthir dim ond lle byddai datblygu defnydd manwerthu heb gyfyngiad arno yn debygol o gael effaith andwyol sylweddol ar siop bentref. Lle nad oes siopau eraill yn yr ardal, dylai awdurdodau cynllunio gefnogi amrywiaeth o wasanaethau manwerthu, er enghraifft is-swyddfa bost, i helpu diwallu anghenion hanfodol y gymuned.
- Mae mentrau gwledig cymwys yn cyfeirio at fusnesau sy'n gysylltiedig â thir, gan gynnwys amaethyddiaeth, coedwigaeth a gweithgareddau eraill y mae eu mewnbynnau sylfaenol yn deillio o'r safle, megis prosesu cynhyrchion amaethyddol, coedwigol a mwynol, ynghyd â gweithgareddau rheoli tir a gwasanaethau cymorth (gan gynnwys contractio amaethyddol), twristiaeth a mentrau hamdden.
- Os gellir cyfiawnhau hynny trwy dystiolaeth leol benodol, gall cynlluniau datblygu gynnwys diffiniad ehangach o fentrau gwledig cymwys.

3.4 **Cynllun Datblygu Lleol Conwy**

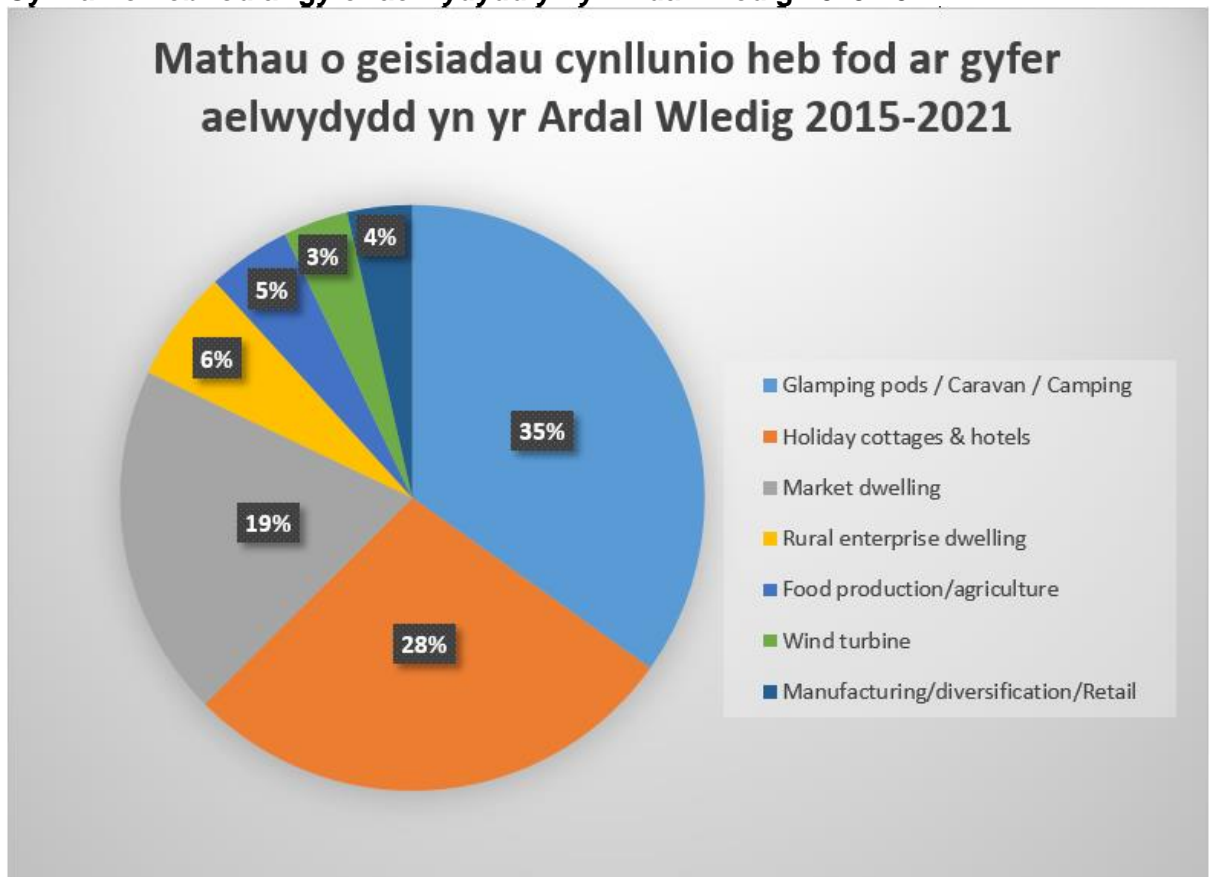
Ar lefel leol, mae CDLI mabwysiedig Conwy yn cynnwys polisiau EMP/3, EMP/6, HOU/12, NTE/7 a TOU/4, sy'n berthnasol yng nghyd-destun y papur hwn. Mae'r CDLI yn cynnwys polisi hyblyg ar gyfer datblygiadau economaidd newydd (EMP/3), lle gellir caniatáu safleoedd ar gyrion prif bentrefi (sy'n dechnegol o fewn cefn gwlad agored). Mae polisi cynllunio lleol ar y cyfan yn cefnogi addasiadau gwledig i ddefnydd busnes/ aildefnyddio yn amodol ar feini prawf mewn perthynas ag effaith, cymeriad a chynllun busnes ategol. Yn yr un modd, mae addasu adeiladau gwledig er defnydd preswyl (yn amodol ar brawf o ddiffyg angen er dibenion economaidd) yn dderbyniol ar y cyfan. Mae NTE/7 yn cynnwys polisiau ar ddatblygiadau tyrbinau gwynt ar raddfa mini neu fach, a ganiateir mewn egwyddor, yn amodol ar feini prawf. Mae polisi twristiaeth TOU/4 yn cefnogi estyniadau ac/ neu welliannau i safleoedd carafanau a gwersylla presennol yn yr ardal leol, mewn egwyddor. Dim ond os oes cynnig twristiaeth presennol yn bodoli ar y lleoliad y caniateir safleoedd carafanau a gwersylla newydd o dan y polisi hwn,

4. Cymhwyso'r Polisi Cynllunio – Conwy Wledig

4.1 Dadansoddiad o Geisiadau Cynllunio yn yr Ardal Wledig

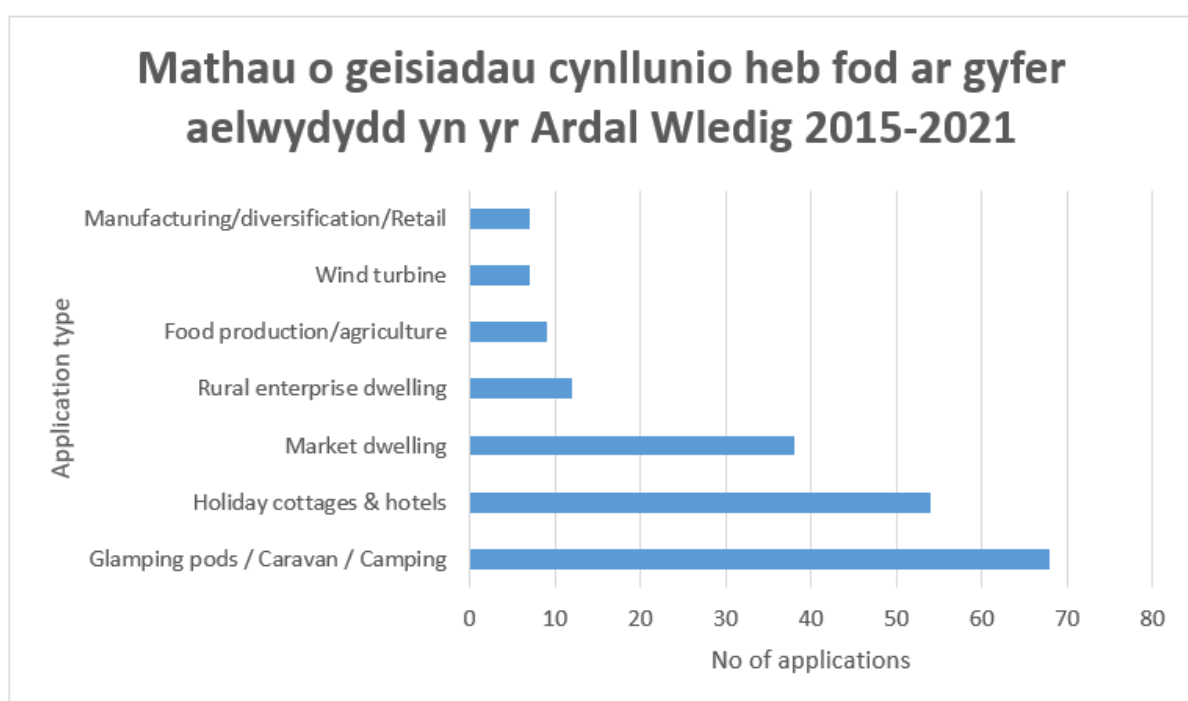
Mae cronfa ddata ceisiadau'r CDLI yn cynnwys ceisiadau a anfonwyd a Swyddogion Polisi Cynllunio rhwng Hydref 2015 ac Ebrill 2021. Mae'r sampl a ddefnyddiwyd yn yr astudiaeth hon yn cynnwys yr holl geisiadau lle cafodd ceisiadau TAN 6 neu dyrbinau gwynt eu dewis fel bod yn ystyriaethau polisi perthnasol. Efallai na fydd hyn wedi cynnwys pob cais gwledig, ond bydd wedi cynnwys nifer digonol i roi blas o'r ceisiadau diweddar yn yr ardal wledig. Yn seiliedig ar y paramedrau hyn, ymgynghorwyd â'r Tîm Polisi Cynllunio Strategol ar 195 o geisiadau am ddatblygiadau gwledig. Dangosir dadansoddiad o'r mathau o geisiadau isod:

Ffigwr 1: Rhaniad canrannol y ceisiadau cynllunio - Mathau o Geisiadau Cynllunio heb fod ar gyfer aelwydydd yn yr Ardal Wledig 2015-2021



- 4.2 Nodir bod y prif gategoriâu wedi'u rhannu tair ffordd yn fras rhwng y tri phrif gategori sef cynigion ar gyfer ymestyn safle carafanau//iyrtau/cytiau bugail, trawsnewid adeiladau'n fythynnod gwyliau a thrawsnewid adeiladau'n anheddau ar y farchnad agored. Mae cynhyrchu bwyd, amaethyddiaeth, datblygiadau tyrbinau gwynt, manwerthu ac anheddau menter wledig o'r ceisiadau yn yr ardal wledig.
- 4.3 Defnyddiwyd yr un set data i gynhyrchu'r siart bar yn Ffigwr 2 isod, ond y tro hwn gellir gweld faint o geisiadau cynllunio sydd wedi'u cyflwyno ar gyfer y gwahanol **gategoriâu**.

Ffigwr 2: Niferoedd ceisiadau Cynllunio heb fod ar gyfer aelwydydd yn yr Ardal Wledig 2015-2021



5. Goblygiadau Brexit i'r Economi Wledig yng Nghymru

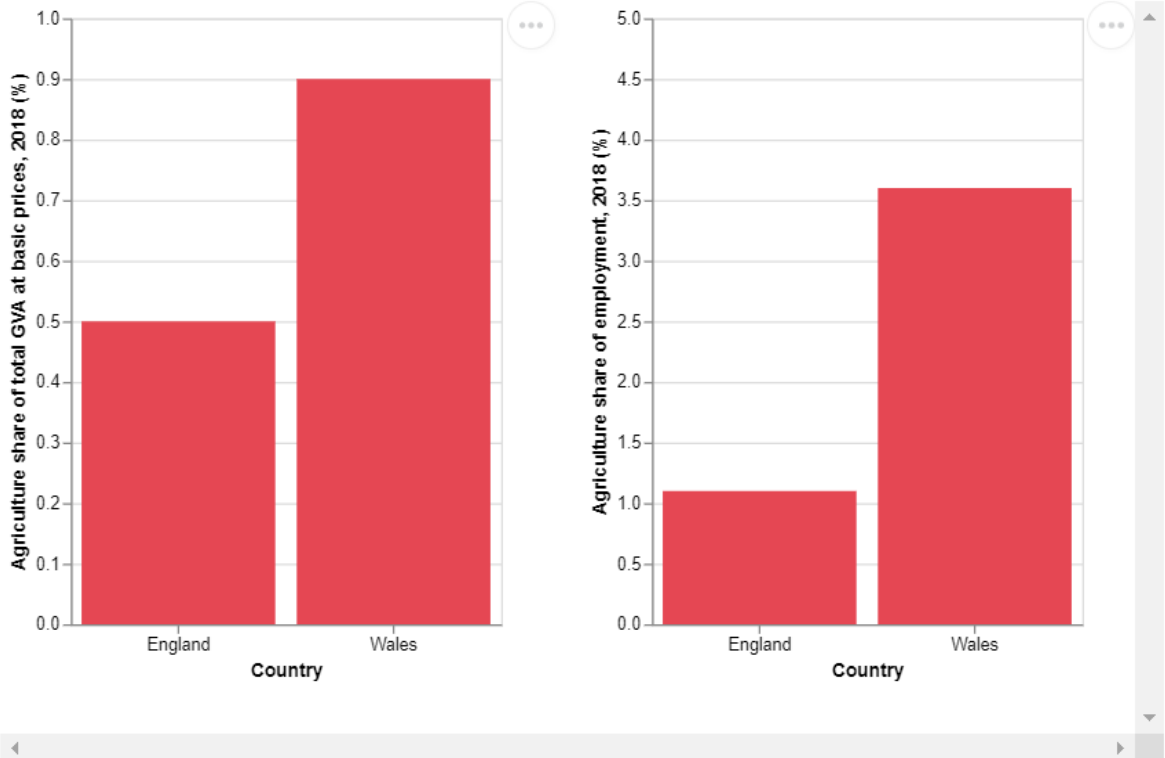
- 5.1 Ffermio yw sector gweithgynhyrchu mwyaf y DU, ac Ewrop yw marchnad allforio fwyaf y DU. Dim ond hanner yr hyn y mae ei phoblogaeth yn ei fwyta y mae'r DU yn ei gynhyrchu, ac mae'n dibynnu ar fewnforion o Ewrop am chwarter ei chyflenwad bwyd. Yn ogystal, mae 55% o holl incwm ffermydd y DU yn deillio o gymorthdaliadau Ewropeaidd ac mae'r Sector yn dibynnu'n helaeth ar weithwyr mudol.¹ Yng Nghymru, mae tir amaethyddol a ddefnyddir yn cyfrif am **88%** o'r ardal o dir, o gymharu â 69% yn Lloegr, 68% yn yr Alban a 73% yng Ngogledd Iwerddon.²
- 5.2 Brexit - materion allweddol i Gymru
Mae'r pwyntiau bwled isod yn cynnwys rhai o'r materion/heriau/cyfleoedd penodol i Gymru:
- Yr EU yw partner masnachu mwyaf economaidd werthfawr Cymru.

¹ theguardian.com 26/7/2017

² Senedd, 2016

- Mae cyfran hollgynhwysfawr cyfraniad amaeth at economi Cymru yn uwch nag yn Lloegr - gw. Ffigur 1 isod.

Ffigur 1: Cyfraniad amaeth at yr economi yng Nghymru



Source: [DEFRA](#)

- Mae tariffau yn fater allweddol i lawer o fusnesau, ond gall rhwystrau eraill fel oedi ar ffiniau ac ardystiad tollau gael effaith sylweddol ar fewnforwyr.
- Mae modelu economaidd yn awgrymu y gallai allforion o Gymru fod 6% yn llai (£1.1biliwn)

5.3 Yn ôl Iechyd Cyhoeddus Cymru, mae Brexit, Covid-19 a newid yn yr hinsawdd yn cynrychioli'r her driphlyg gyfunol fwyaf i iechyd a lles y mae Cymru wedi'i hwynebu yn y cyfnod diweddar. Maent hefyd yn rhoi cyfle iddo osod cyfeiriad newydd ac i hybu polisiau a chynlluniau gan ddefnyddio iechyd a lles, cydraddoldeb a chynaliadwyedd fel lens i edrych arnynt drwyddo. Mae Deddf Llesiant Cenedlaethau'r Dyfodol (Cymru) 2015 yn sbardun allweddol yn hyn o beth.³

5.4 O ran yr effaith ar incwm ffermydd, ymddengys bod llawer yn dibynnu ar p'un a fydd y system taliadau uniongyrchol yn cael ei diddymu'n llwyr neu'n rhannol. Mae pob un o ranbarthau'r DU yn dangos y byddai gostyngiad cyfartalog mewn incymau ffermydd pe bai'r taliadau uniongyrchol yn cael eu diddymu'n llwyr. Roedd Llywodraeth Cymru wedi bwriadu rhoi'r gorau i daliadau uniongyrchol a dechrau cyflwyno trefn ariannu newydd o 2021. Fodd bynnag disgwylir na fydd y 'Cynllun Ffermio Cynaliadwy Newydd' yn agor tan fis Ionawr 2025. O dan y cynllun bydd ffermwyr a rheolwyr tir yn cael eu talu i ffermio mewn ffyrdd sy'n hyrwyddo manteision amgylcheddol fel storio carbon a gwella ansawdd y pridd a dŵr. Bwriedir

³Iechyd Cyhoeddus Cymru, Ebrill 2022

cyflwyno mesur amgylcheddol - sy'n nodi fframwaith mwy manwl ar gyfer y cynllun newydd - a disgwylir y bydd ymgynghoriad terfynol ar ddyluniad y cynllun newydd a mesurau pontio yn ystod 2023.⁴

5.5. Fel y crybwyllwyd yn 5.1, un mater arwyddocaol yw bod gwladolion yr UE a fu'n llenwi swyddi cyflog isel yn y sectorau amaethyddol a gwasanaeth wedi dychwelyd i'w gwledydd genedigol - pwy sydd i gymryd lle'r gweithlu hwn? Rhaid ystyried hefyd effaith newid deddfwriaeth ar gefn gwlad, cynhyrchiad bwyd a lles anifeiliaid a sgil effaith hyn ar gymunedau gwledig..

6. Ymateb gan Ddarparwyr Addysg, Gwybodaeth a Sgiliau

- 6.1 Cynhaliwyd sgysiau â Choleg Glynllifon/Llysfasi/Menter a Busnes/Cyswllt Ffermio am ddyfodol eu cyrsiau/gwaith yng ngoleuni effeithiau Brexit. Datgelodd y sgysiau hyn y bydd llawer yn aros yr un fath, gyda chysiau Amaethyddiaeth Lefel 1 a 2 yn parhau i ganolbwyntio ar waith a phrofiad ymarferol, ar y cyd â sesiynau dosbarth i helpu datblygu gwybodaeth sylfaenol.
- 6.2 Bydd cynnwys y cwrs Amaethyddiaeth Lefel 3 yn parhau i ganolbwyntio ar wybodaeth bresennol am amaethyddiaeth, gan baratoi myfyrwyr i weithredu ar lefel reoli yn ogystal â deall yr agweddau ymarferol. Mae hefyd yn darparu llwybr galwedigaethol i Addysg Uwch, ac ar yr un pryd yn datblygu profiad ymarferol, gan gyfuno astudiaethau da byw, cnydau a pheiriannau gyda sesiynau hyfforddi ymarferol.
- 6.3 Mae Menter a Busnes yn parhau i gynnig cymorth i grwpiau ac unigolion ar ôl Brexit, gan godi ymwybyddiaeth o entrepreneuriaeth, arloesedd a sut i ddechrau a thyfu busnes.
- 6.4 Cyswllt Ffermio – Mae Busnes Cymru'n parhau i ddarparu gwasanaeth ar gyfer ffermwyr, coedwigwyr a busnesau bwyd drwy gynnig cyngor a chymorth ar ddatblygu busnes, gyrru busnes ymlaen, trawsffurfio rhagolygon busnes, sgiliau a mentora (gyda nawdd/am ddim), arloesi a drwy ganolfannau gwybodaeth sy'n trosglwyddo gwybodaeth.

7. Materion y gallai Brexit a newidiadau polisi diweddar eraill eu codi ym maes cynllunio lleol.

- 7.1 O ystyried y materion a godwyd hyd yma yn y papur, gallai'r sgil-ffeithiau canlynol ddod i'r amlwg gyda goblygiadau ar gyfer y system gynllunio:
 - Mwy o fentrau llai yn arallgyfeirio – nid unedau gwyliau yn unig ond microfusnesau hefyd.
 - Ceisiadau ar gyfer materion siediau-tirwedd/sŵn/arogl/ecoled/cludiant amaethyddol graddfa fawr
 - Potensial ar gyfer cynnydd mewn datblygiadau twnnel poli i gefnogi cnydau graddfa fawr/garddwriaeth
 - Cynnydd mewn ceisiadau am fusnesau twristiaeth mewn cefn gwlad agored yn erbyn effaith y dreth dwristiaeth bosibl a'r rheol 182 diwrnod ar gyfer lety gwyliau a allai wrthbwysu hyn

⁴Y Sefydliad Llywodraeth 16/08/22

- Cynnydd yn y galw am anheddau menter wledig i gefnogi cynhyrchu ar raddfa fwy a busnesau micro newydd.
- Angen posibl am gyfleusterau prosesu cynnyrch amaethyddol gan gynnwys da byw.
- Galw cynyddol am unedau cynhyrchu bwyd ar raddfa fach.
- Cwmnïau sydd wedi eu lleoli yn Ewrop ar hyn o bryd ac yn masnachu gyda'r DU yn edrych ar sefydlu presenoldeb yn y DU (i arbed arian yn y tymor hwy).
- Angen archwilio'r berthynas rhwng aneddiadau gwledig a mentrau ffermio – modelau prif ganolfan a lleoliadau lloeren o ran prosesu/cynhyrchu bwyd ac ychwanegu gwerth i gynnyrch.
- Fel yr uchod, ond ystyried y cyfraniad y gall safleoedd a dyraniadau eithriedig o fewn neu ar gyrion pentrefi ei wneud i gefnogi gweithwyr mewn mentrau gwledig.
- Gostyngiad mewn gwerthoedd tir – mwy o bwysau i sicrhau caniatâd preswyl?
- Pwysau ar seilwaith gwledig – ffyrdd/band eang ac ati.
- Gwaith cartref – cynnydd yn y galw.
- Mwy o dir yn dod ar gael ar gyrion aneddiadau er mwyn datblygu tai (lle roedd ffermydd yn arfer bod).
- Pobl yn gadael cefn gwlad i ymddeol mewn lleoliad trefol (mae hyn yn digwydd rŵan – angen cydnabod cysylltiadau gyda'r Ddeddf Llesiant Cenedlaethau'r Dyfodol).
- Mwy o angen cyffredinol am dai fforddiadwy mewn ardaloedd gwledig i gefnogi mentrau gwledig ar raddfa fwy?
- Angen cynnal presenoldeb yng nghefn gwlad? - Polisi amaethyddol blaenorol cyn i'r DU ymaelodi â'r UE.

8. Dewisiadau posibl er mwyn datblygu yn Adolygiad y CDLI

- 8.1 Mae angen i'r CDLI Newydd daro cydbwysedd rhwng bod yn ymatebol i effeithiau Brexit ar yr economi wledig a gwarchod cefn gwlad rhag datblygiadau gwasgaredig. Bydd llawer o waith yn cael ei wneud i fireinio ac adolygu polisïau presennol drwy broses adolygu'r CDLI. Y meysydd allweddol ar gyfer newid/adolygu polisïau sy'n ymwneud â'r materion a godwyd yn y Papur Cefndir hwn yw polisïau HOU/12 - Aildddefnyddio ac addasu adeiladau gwledig diangen at ddefnydd preswyl ac EMP/6 - aildddefnyddio ac addasu adeiladau gwledig. O ran Anheddau Menter Wledig (REDs). Dylai swyddogion ystyried y posibilrwydd o ganiatáu defnyddio anheddau amaethyddol/REDs fel llety gwyliau. Bydd angen adolygu polisïau safleoedd eithriedig hefyd yn unol â chanllawiau cenedlaethol. Er enghraifft, a ellid caniatáu rhywfaint mwy o anheddau mewn pentrefannau gwledig dan amgylchiadau penodol?
- 8.2 Gan gydnabod yr angen posibl i ymestyn busnes yn yr ardal wledig ac yn unol â chanllawiau cenedlaethol, gellir ehangu cwrmpas polisi EMP/3 – Datblygiad Diwydiannol a Swyddfeydd Newydd B1, B2 a B8 ar Safleoedd Heb eu Dyrannu, i gynnwys cymorth ar gyfer ehangu busnesau presennol yn yr ardal wledig (gan gynnwys cefn gwlad agored) yn amodol ar feini prawf.
- 8.3 Mae yna le i adolygu polisïau twristiaeth y CDLI, sef TOU/1 Twristiaeth Gynaliadwy, TOU/2 Datblygiad Twristiaeth a Hamdden Cynaliadwy Newydd a TOU/4 Safleoedd Cabanau Gwyliau, Carafanau a Gwersylla. Yn benodol, dylid egluro'r hyn a ganiateir o ran llety gwyliau newydd (math), gan nodi a fyddai llety newydd yn cael ei ganiatáu dan unrhyw amgylchiadau fel rhan o arallgyfeirio, lle nad oes cynnig twristiaeth eisoes ar y safle. Dros y ddwy flynedd ddiwethaf mae Llywodraeth Cymru wedi adolygu

canllawiau ar lety gwylai ac ail gartrefi sydd wedi arwain at newid i'r Gorchymyn Dosbarthiadau Defnydd i greu dosbarthiadau defnydd newydd ar gyfer:

1. tai annedd, a ddefnyddir fel unig, neu brif breswylfa (dosbarth C3)
2. tai annedd, a ddefnyddir heblaw fel unig, neu brif breswylfa (dosbarth C3) a
3. llety gosod tymor byr (dosbarth C6)

“Mae'r Gorchymyn Datblygu Cyffredinol a Ganiateir) wedi'i ddiwygio i ganiatáu ar gyfer newidiadau rhwng y dosbarthiadau defnydd newydd, C3, C5 a C6. Gelir dileu'r hawliau datblygu a ganiateir hyn o fewn ardal benodol drwy Gyfarwyddyd Erthygl 4, fod bynnag mae'n rhaid i hyn fod ar sail tystiolaeth leol gadarn. Ar adeg ysgrifennu'r adroddiad, mae hyn yn cael ei ymchwilio gan Gyngor Bwrdeistref Sirol Conwy.

Hefyd, mae pryderon bod y rheolau newydd ar nifer y dyddiau y mae'n rhaid i eiddo fod wedi'i osod, sef cynnydd o 70 i 180 diwrnod o Ebrill 2023, yn cael effaith niweidiol ar rai cynlluniau arallgyfeirio ffermydd mewn achosion lle nad oes modd diwallu'r gofyniad 182 ddiwrnod llawn gan olygu y byddai'r busnes fferm yn gorfod talu lefelau uwch o dreth y cyngor. Mae hyn yn cael ei archwilio ar hyn o bryd a bydd yn cael mwy o sylw yn y Papur Cefndir ar Dwristiaeth.

- 8.4 Nid yw'r syniadau am newid posibl i bolisi a godir yn y papur cefndir hwn yn bendant nac yn gyflawn o bell ffordd. Maent yn cynrychioli meysydd i'w trafod a'u hymchwilio ymhellach o bosib cyn diweddarau'r polisiau a'u cynnwys yn y CDLI Newydd.

Atodiad 1 Ystadegau Ward Ardal Wledig

Proffiliau ward 2021 Cyngor Bwrdeistref Sirol Conwy

Conwy Gwledig (ac eithrio Llanrwst a Betws-y-Coed)

Map

Dim map

Gellir defnyddio'r ystadegau hyn o dan delerau'r Drwydded Llywodraeth Agored

Cynhyrchwyd gan Uned Ymchwil a Gwybodaeth Corfforaethol, Cyngor Bwrdeistref Sirol Conwy, Tachwedd 2021

uned.ymchwil@conwy.gov.uk

<http://www.conwy.gov.uk/ystadegau>

Nodweddion poblogaeth					
Poblogaeth, oedran a rhyw 2020 (ONS MYE)					
	Conwy Gwledig		BS Conwy	Cymru	PF
	Nifer	%	%	%	%
Poblogaeth canol-blwyddyn 2010	15,350	Newid	Newid	Newid	Newid
Poblogaeth canol-blwyddyn 2020	15,600	1.7%	3.1%	3.9%	6.9%
Gwyrwod	7,750	49.7%	48.7%	49.3%	49.4%
Benywod	7,850	50.3%	51.3%	50.7%	50.6%
Oed 0-15	2,350	15.2%	16.0%	17.8%	18.9%
Oed 16-29	2,050	13.1%	13.5%	17.5%	17.2%
Oed 30-44	2,150	13.8%	14.8%	17.5%	19.4%
Oed 45-64	4,850	31.2%	27.9%	26.2%	25.8%
Oed 65+	4,150	26.7%	27.9%	21.1%	18.7%
Dwysedd poblogaeth 2020 (unigolyn/ha)		0.18	1.05	1.53	4.32
Nodweddion poblogaeth (Cyfrifiad, 2011)					
	Conwy Gwledig		BS Conwy	Cymru	Cym a Lloe
	Nifer	%			
Ganwyd yng Nghymru	9,836	64.2%	54.4%	72.7%	4.9%
Ganwyd tu allan y DU	370	2.4%	4.3%	5.5%	13.4%
Ethnigwydd - gwyn Prydeinig	14,975	97.8%	95.4%	93.2%	80.5%
Gwyn arall	178	1.2%	2.3%	2.4%	5.5%
Grwp ethnig cymysg	68	0.4%	0.8%	1.0%	2.2%
Grwpiau ethnig eraill	94	0.6%	1.5%	3.4%	11.8%
Crefydd - Cristnogaeth	10,366	67.7%	64.7%	57.6%	59.3%
Crefydd arall	145	0.9%	1.5%	2.7%	8.4%
Heb crefydd	3,457	22.6%	26.1%	32.1%	25.1%
(personnau oedran 3+)					
Siaradwyr Cymraeg	7,804	52.4%	27.4%	19.0%	-
Heb sgiliau iaith Gymraeg	5,559	37.3%	60.6%	73.3%	-
Iechyd					
Iechyd a darpariaeth gofal (Cyfrifiad 2011)					
	Conwy Gwledig		BS Conwy	Cymru	Cym a Lloe
	Nifer	%			
Pobl gyda salwch cyfyng hir dymor	3,052	19.9%	24.2%	22.7%	17.9%
Pobl sy'n darparu gofal di-dâl	1,822	11.9%	11.8%	12.1%	10.3%

Tudalen 1 o 4

Proffiliau ward 2021 Cyngor Bwrdeistref Sirol Conwy
Conwy Gwledig (ac eithrio Llanrwst a Betws-y-Coed)

Tai a threfnidiadau byw					
Aelwydydd (Cyfrifiad 2011)					
	Conwy Gwledig		BS Conwy	Cymru	Cym a Lloe
	Nifer	%			
Cyfanswm o aelwydydd	6,532		51,177	1,302,676	23,366,044
Cyfansoddiad aelwydydd					
Holl aelwydydd un person	1,891	28.9%	33.8%	30.8%	30.2%
- un person; oedran 65+	880	13.5%	17.1%	13.7%	12.4%
Holl aelwydydd â phlant dibynnol	1,569	24.0%	24.5%	28.2%	29.1%
- rhiant unigol: plant dibynnol	212	3.2%	6.2%	7.5%	7.2%
Holl aelwydydd pensiwnwyr yn unig	1,660	25.4%	29.2%	22.9%	20.9%
Poblogaeth mewn aelwydydd preifat	15,207	99.3%	97.7%	98.3%	98.2%
Maint cyfartalog aelwyd		2.33	2.20	2.31	2.36
Cyfleusterau aelwydydd					
Dim gwres canolog	356	5.5%	3.6%	2.3%	2.7%
Gorboblogi	173	2.6%	4.3%	5.2%	8.5%
Ystafelloedd i bob aelwyd ar gyfartaledd		6.3	5.6	5.7	5.4
Dim car	637	9.8%	21.7%	22.9%	25.6%
Daliadaeth					
Perchennog preswyl	4,809	73.6%	70.1%	67.8%	64.3%
Wedi rentu gan landlord cymdeithasol	557	8.5%	11.6%	16.5%	17.6%
Rhentu arall	1,166	17.9%	18.3%	15.7%	18.0%
Stoc anheddau yn ôl band treth cyngor (VOA, Mawrth 2021)					
	Conwy Gwledig		BS Conwy	Cymru	
	Nifer	%			
Cyfanswm stoc anheddau	7,330	100%	57,720	1,458,100	
Band A	250	3.4%	9.3%	14.5%	
Band B	940	12.8%	14.4%	20.9%	
Band C	1,540	21.0%	26.9%	21.8%	
Band D	1,410	19.3%	20.5%	16.2%	
Band E	1,680	23.0%	15.9%	13.5%	
Band F	1,040	14.2%	8.7%	8.2%	
Band G	390	5.3%	3.3%	3.7%	
Band H	60	0.8%	0.7%	0.9%	
Band I	20	0.3%	0.3%	0.4%	
Prisiau tai (Land Registry 2020; CACI PayCheck 2020)					
	Conwy Gwledig		BS Conwy	Cymru	Cym a Lloe
	£		£	£	£
Canolrif (Pob math o dŷ)	180,000		175,000	165,000	244,950
Chwarterel isaf (Pob math o dŷ)	140,000		131,000	117,000	156,000
Cymhareb incwm:prisiau tai (canolrif)		5.5	5.9	5.7	7.3
Cymhareb incwm:prisiau tai (chwarterel isaf)		7.3	7.6	7.0	8.3
<i>Ar gyfer y mesur hwn, mae canlyniadau ar lefel ward yn seiliedig ar ddata ar gyfer is-ardaloedd strategol CBS Conwy.</i>					
Budd-daliadau cysylltiedig â thai (DWP, Awst 2021)					
	Conwy Gwledig		BS Conwy	Cymru	PF
		%			
Holl dderbynwyr	695	100%	10,060	280,630	5,733,155
- budd-dal tai	390	56.3%	54.0%	51.9%	48.2%
- hawl elfen tai Credyd Cyffredinol	305	43.7%	46.0%	48.1%	51.8%
- sector rhentu preifat	335	47.2%	48.5%	34.7%	37.6%
- sector rhentu cymdeithasol	360	51.1%	50.9%	64.8%	61.5%
- aelwydydd â phlant	220	31.4%	34.2%	36.7%	38.2%
Nodweddion budd-dal tai yn unig					
- pensiynwr sengl (% budd-dal tai)	130	33.0%	35.3%	32.9%	33.9%

Gellir defnyddio'r ystadegau hyn o dan delerau'r Drwydded Llywodraeth Agored
 Cynhyrchwyd gan Uned Ymchwil a Gwybodaeth Corfforaethol, Cyngor Bwrdeistref Sirol Conwy, Tachwedd 2021
uned_ymchwil@conwy.gov.uk <http://www.conwy.gov.uk/ystadegau>

Proffiliau ward 2021 Cyngor Bwrdeistref Sirol Conwy

Conwy Gwledig (ac eithrio Llanrwst a Betws-y-Coed)

Diogelwch cymunedol					
Achosion o Droseddu (Heddlu Gogledd Cymru)					
	Conwy Gwledig		BS Conwy	Cymru	Cym a Lloe
	Nifer	Graddfa*			
<i>(diwedd y blwyddyn 31 Mawrth)</i>					
Pob achos o droseddu 2020/21	570	36.57	82.26	72.87	78.03
Trais yn erbyn yr unigolyn	276	17.71	40.57	30.04	30.09
Dwyn a thrafod	64	4.11	9.22	9.47	11.80
Difrod troseddol a thanau bwriadol	61	3.91	9.20	8.71	8.04

*graddfa blynyddol fesul 1,000 y boblogaeth

Economi a chyflogaeth					
Diwydiant cyflogaeth (Cyfrifiad 2011)					
	Conwy Gwledig		BS Conwy	Cymru	Cym a Lloe
	Nifer	%			
Pawb mewn gwaith (16-74 oed)	7,899		50,093	1,363,615	26,526,336
Amaethyddiaeth	799	10.1%	2.1%	1.7%	0.9%
Cloddio, chwarella, ynni, dwr	115	1.5%	1.6%	1.9%	1.5%
Cynhyrchiad	390	4.9%	4.9%	10.5%	8.9%
Adeiladu	740	9.4%	8.2%	8.2%	7.7%
Cyfanwerthu a manwerthu	987	12.5%	17.0%	15.6%	15.9%
Cludiant a storio	242	3.1%	3.7%	3.9%	5.0%
Llety a gwasanaethau bwyd	563	7.1%	9.9%	6.2%	5.6%
Cyfathrebu, cyllid, llety	352	4.5%	5.2%	6.6%	9.7%
Gwyddonol a thechnegol	408	5.2%	4.6%	4.3%	6.6%
Gwein. a gwasanaeth cynnal	290	3.7%	3.7%	4.0%	4.9%
Gwein. cyhoeddus & amddiffyn	516	6.5%	7.1%	7.9%	6.0%
Addysg	1,040	13.2%	10.2%	10.1%	9.9%
Iechyd a gwaith cymdeithasol	1,096	13.9%	16.7%	14.5%	12.5%
Eraill	361	4.6%	5.1%	4.5%	5.0%
Yn gweithio'n bennaf yn/oddi'r cartref	1,177	14.9%	7.2%	5.4%	5.4%
Dim cymhwyster (pawb oed 16+)	2,734	21.2%	25.6%	25.9%	22.7%
Cymwysterau lefel 4 ac uwch	3,897	30.3%	25.5%	24.5%	27.2%

Dosbarth cymdeithasol (Cyfrifiad 2011)					
	Conwy Gwledig		BS Conwy	Cymru	Cym a Lloe
	Nifer	%			
Pawb 16-74 oed	11,409		81,906	2,245,166	41,126,540
Rheolaeth a phroffesiynol	3,720	32.6%	29.0%	27.4%	31.1%
Yn medru ar sgil	4,310	37.8%	31.8%	29.4%	29.1%
Rhannol/heb sgil	2,393	21.0%	27.9%	28.8%	25.2%
Myfyrwyr & eraill	986	8.6%	11.3%	14.5%	14.6%

Diweithdra (cyfrif hawlwyr) (NOMIS, 2021)					
	Conwy Gwledig		BS Conwy	Cymru	PF
	Nifer	%			
Hydref 2021	210	2.3%	4.6%	4.3%	4.8%
Gorffennaf 2021 (chwarter blaenorol)	260	2.9%	5.1%	4.8%	5.4%
Hydref 2020 (blwyddyn flaenorol)	330	3.7%	6.3%	5.7%	6.2%
Hydrefy 2016 (5 mlynedd yn ôl)	65	0.7%	2.1%	2.2%	1.8%
Hawlwyr 16-24 oed (Hyd-21)*	20	9.5%	17.4%	19.3%	17.0%
Hawlwyr oedran 50+ (Hyd-21)*	70	33.3%	29.8%	23.1%	24.3%

* Talgrynnu i'r 5 agosaf. % yw o holl hawlwyr.

Gellir defnyddio'r ystadegau hyn o dan delerau'r Drwydded Llywodraeth Agored

Cynhyrwyd gan Uned Ymchwil a Gwybodaeth Corfforaethol, Cyngor Bwrdeistref Sirol Conwy, Tachwedd 2021

uned_ymchwil@conwy.gov.uk

<http://www.conwy.gov.uk/ystadegau>

Proffiliau ward 2021 Cyngor Bwrdeistref Sirol Conwy

Conwy Gwledig (ac eithrio Llanrwst a Betws-y-Coed)

Incwm a budd-daliadau					
Incwm aelwydydd (CACI PayCheck, 2021)					
	Conwy Gwledig		BS Conwy	Cymru	PF
	£	%			
Incwm canolrifol (blynyddol)	30,300		28,300	27,850	32,750
Incwm chwarter isaf	17,700		16,350	15,900	18,150
Aelwydydd islaw 60% o ganolrif Prydain F (=£19,642)		29.4%	32.9%	34.0%	28.0%

Ar gyfer y mesur hwn, mae canlyniadau ar lefel ward yn seiliedig ar ddata ar gyfer is-ardaloedd strategol CBS Conwy.

Budd-daliadau (DWP, Mai 2021)

Mae anghysondeb yn data budd-daliadau wrth i'r Credyd Cynhwysol gael ei gyflwyno a dechrau disodli systemau dyfarnu hyn. % o'r cyfan yn y grŵp oedran hwnnw.

	Conwy Gwledig		BS Conwy	Cymru	PF
	Nifer	%			
Plant (oedran 0-15)					
Lwfans Byw i'r Anabl (DLA)	90	3.8%	5.5%	4.7%	4.5%
Oedran gweithio (oedran 16-66)					
Credyd Cynhwysol	785	8.2%	14.6%	13.9%	14.1%
Lwfans Ceisio Gwaith	30	0.3%	0.5%	0.4%	0.4%
Lwfans Cyfogaeth a Chymorth (ESA)	365	3.8%	5.9%	6.2%	4.3%
Lwfans Byw i'r Anabl (DLA)	10	0.1%	0.3%	0.2%	0.6%
Taliad Annibyniaeth Bersonol (PIP)	485	5.1%	7.8%	8.1%	5.5%
Lwfans Gofalwr	200	2.1%	3.0%	3.1%	2.4%
Pensiwnwyr (oedran 67+)					
Pensiwn y Wladwriaeth (Tach 2020)	3,645				
Credyd pensiwn	345	9.3%	13.1%	14.6%	13.2%
Lwfans Gweini	455	12.3%	17.2%	16.5%	13.8%
Lwfans Byw i'r Anabl (DLA)	135	3.7%	5.5%	8.6%	5.2%
Taliad Annibyniaeth Bersonol (PIP)	95	2.5%	4.0%	5.6%	3.6%
Lwfans Gofalwr	95	2.6%	3.7%	4.1%	2.9%

Tlodi ac amddifadedd

Plant mewn teuluoedd incwm isel - tlodi incwm cymharol (DWP, 2019/20)

	Conwy Gwledig		BS Conwy	Cymru	PF
Plant mewn teuluoedd mewn gwaith	415	17.5%	17.4%	16.9%	16.7%
Plant mewn teuluoedd nid mewn gwaith	110	4.6%	7.4%	8.2%	6.7%
Cyfanswm	525	22.2%	24.8%	25.0%	23.4%

Fel% yr holl blant 0-15 oed. 'Mewn gwaith' yn gweithio 16 awr yr wythnos neu fwy. Tlodi incwm cymharol = islaw 60% o ganolrif Y DU.

Mynegai amddifadedd lluosog (LIC, 2019)

	Conwy Gwledig		BS Conwy	
Cyfanswm ACEI yn yr ardal	9		71	
Sawl ACEI yn y mwyaf difreintiedig:	10%	25%	10%	25%
Yn mhob parthed amddifadedd				
Mynegai cyffredinol	0	0	4	11
Incwm	0	0	5	14
Cyflogaeth	0	0	5	15
Iechyd	0	0	3	10
Addysg	0	0	1	9
Mynediad i wasanaethau	8	9	9	18
Tai	0	0	6	17
Diogelwch cymunedol	0	0	0	4
Amgylchedd ffisegol	2	7	6	16

Mae data amddifadedd yn dangos yr nifer o ardaloedd cynnyrch ehangach haen is (ACEI) yn yr ardal sydd yn y 10% a 25% ACEI mwyaf amddifad yng Nghymru.

Gellir defnyddio'r ystadegau hyn o dan delerau'r Drwydded Llywodraeth Agored

Cynhyrwyd gan Uned Ymchwil a Gwybodaeth Corfforaethol, Cyngor Bwrdeistref Sirol Conwy, Tachwedd 2021

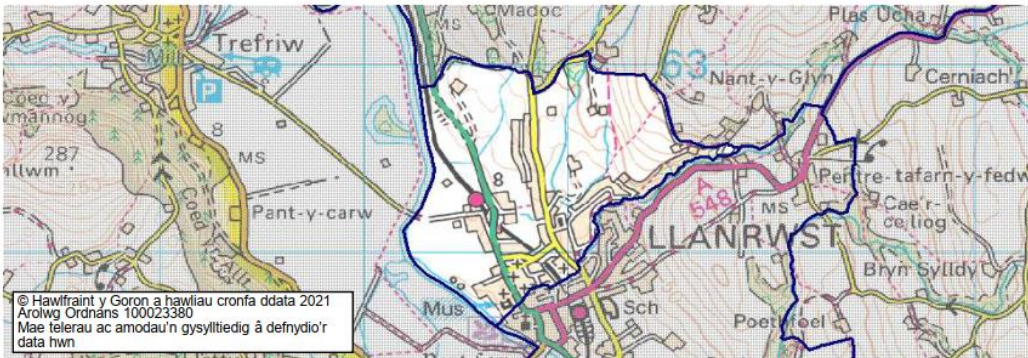
uned.ymchwil@conwy.gov.uk

<http://www.conwy.gov.uk/ystadegau>

Proffiliau ward 2021 Cyngor Bwrdeistref Sirol Conwy

Gower

Map



Gellir defnyddio'r ystadegau hyn o dan delerau'r Drwydded Llywodraeth Agored

Cynhyrwyd gan Uned Ymchwil a Gwybodaeth Corfforaethol, Cyngor Bwrdeistref Sirol Conwy, Tachwedd 2021

uned.ymchwil@conwy.gov.uk

<http://www.conwy.gov.uk/ystadegau>

Nodweddion poblogaeth

Poblogaeth, oedran a rhyw 2020 (ONS MYE)

	Gower		BS Conwy		Cymru		PF	
	Nifer	%	Nifer	%	Nifer	%	Nifer	%
Poblogaeth canol-blwyddyn 2010	1,200	Newid	Newid	Newid	Newid	Newid	Newid	Newid
Poblogaeth canol-blwyddyn 2020	1,150	-5.1%	3.1%	3.1%	3.9%	3.9%	6.9%	6.9%
Gwyrwod	550	48.1%	48.7%	48.7%	49.3%	49.3%	49.4%	49.4%
Benywod	600	51.9%	51.3%	51.3%	50.7%	50.7%	50.6%	50.6%
Oed 0-15	250	21.0%	16.0%	16.0%	17.8%	17.8%	18.9%	18.9%
Oed 16-29	200	15.6%	13.5%	13.5%	17.5%	17.5%	17.2%	17.2%
Oed 30-44	200	16.2%	14.8%	14.8%	17.5%	17.5%	19.4%	19.4%
Oed 45-64	300	28.2%	27.9%	27.9%	26.2%	26.2%	25.8%	25.8%
Oed 65+	200	19.0%	27.9%	27.9%	21.1%	21.1%	18.7%	18.7%
Dwysedd poblogaeth 2020 (unigolyn/ha)		9.03	1.05	1.05	1.53	1.53	4.32	4.32

Nodweddion poblogaeth (Cyfrifiad, 2011)

	Gower		BS Conwy		Cymru		Cym a Lloe	
	Nifer	%	Nifer	%	Nifer	%	Nifer	%
Ganwyd yng Nghymru	959	79.6%	54.4%	54.4%	72.7%	72.7%	4.9%	4.9%
Ganwyd tu allan y DU	20	1.7%	4.3%	4.3%	5.5%	5.5%	13.4%	13.4%
Ethnigrwydd - gwyn Prydeinig	1,181	98.0%	95.4%	95.4%	93.2%	93.2%	80.5%	80.5%
Gwyn arall	18	1.5%	2.3%	2.3%	2.4%	2.4%	5.5%	5.5%
Grwp ethnig cymysg	6	0.5%	0.8%	0.8%	1.0%	1.0%	2.2%	2.2%
Grwpiau ethnig eraill	-	-	1.5%	1.5%	3.4%	3.4%	11.8%	11.8%
Crefydd - Cristnogaeth	772	64.1%	64.7%	64.7%	57.6%	57.6%	59.3%	59.3%
Crefydd arall	11	0.9%	1.5%	1.5%	2.7%	2.7%	8.4%	8.4%
Heb crefydd	335	27.8%	26.1%	26.1%	32.1%	32.1%	25.1%	25.1%
(personnau oedran 3+)								
Siaradwyr Cymraeg	726	63.5%	27.4%	27.4%	19.0%	19.0%	-	-
Heb sgiliau iaith Gymraeg	239	20.9%	60.6%	60.6%	73.3%	73.3%	-	-

Iechyd

Iechyd a darpariaeth gofal (Cyfrifiad 2011)

	Gower		BS Conwy		Cymru		Cym a Lloe	
	Nifer	%	Nifer	%	Nifer	%	Nifer	%
Pobl gyda salwch cyfyngghir dymor	223	18.5%	24.2%	24.2%	22.7%	22.7%	17.9%	17.9%
Pobl sy'n darparu gofal di-dâl	115	9.5%	11.8%	11.8%	12.1%	12.1%	10.3%	10.3%

Tudalen 1 o 4

Proffiliau ward 2021 Cyngor Bwrdeistref Sirol Conwy

Gower

Tai a threfnidiadau byw						
Aelwydydd (Cyfrifiad 2011)						
	Gower		BS Conwy	Cymru	Cym a Lloe	
	Nifer	%				
Cyfanswm o aelwydydd	484		51,177	1,302,676	23,366,044	
Cyfansoddiad aelwydydd						
Holl aelwydydd un person	126	26.0%	33.8%	30.8%	30.2%	
- un person; oedran 65+	48	9.9%	17.1%	13.7%	12.4%	
Holl aelwydydd â phlant dibynnol	168	34.7%	24.5%	28.2%	29.1%	
- rhiant unigol: plant dibynnol	52	10.7%	6.2%	7.5%	7.2%	
Holl aelwydydd pensiwnwyr yn unig	83	17.1%	29.2%	22.9%	20.9%	
Poblogaeth mewn aelwydydd preifat	1,203	99.8%	97.7%	98.3%	98.2%	
Maint cyfartalog aelwyd		2.49	2.20	2.31	2.36	
Cyfleusterau aelwydydd						
Dim gwres canolog	18	3.7%	3.6%	2.3%	2.7%	
Gorboblogi	12	2.5%	4.3%	5.2%	8.5%	
Ystafelloedd i bob aelwyd ar gyfartaledd		5.8	5.6	5.7	5.4	
Dim car	104	21.5%	21.7%	22.9%	25.6%	
Daliadaeth						
Perchennog preswyl	318	65.7%	70.1%	67.8%	64.3%	
Wedi rentu gan landlord cymdeithasol	100	20.7%	11.6%	16.5%	17.6%	
Rhentu arall	66	13.6%	18.3%	15.7%	18.0%	
Stoc anheddau yn ôl band treth cyngor (VOA, Mawrth 2021)						
	Gower		BS Conwy	Cymru		
	Nifer	%				
Cyfanswm stoc anheddau	470	100%	57,720	1,458,100		
Band A	40	8.5%	9.3%	14.5%		
Band B	160	34.0%	14.4%	20.9%		
Band C	160	34.0%	26.9%	21.8%		
Band D	50	10.6%	20.5%	16.2%		
Band E	30	6.4%	15.9%	13.5%		
Band F	30	6.4%	8.7%	8.2%		
Band G	-	-	3.3%	3.7%		
Band H	-	-	0.7%	0.9%		
Band I	-	-	0.3%	0.4%		
Prisiau tai (Land Registry 2020; CACI PayCheck 2020)						
	Gower		BS Conwy	Cymru		Cym a Lloe
	£		£	£	£	£
Canolrif (Pob math o dŷ)	170,000		175,000	165,000	244,950	
Chwarter isaf (Pob math o dŷ)	133,000		131,000	117,000	156,000	
Cymhareb incwm:prisiau tai (canolrif)		5.6	5.9	5.7	7.3	
Cymhareb incwm:prisiau tai (chwarter isaf)		7.5	7.6	7.0	8.3	
<i>Ar gyfer y mesur hwn, mae canlyniadau ar lefel ward yn seiliedig ar ddata ar gyfer is-ardaloedd strategol CBS Conwy.</i>						
Budd-daliadau cysylltiedig â thai (DWP, Awst 2021)						
	Gower		BS Conwy	Cymru	PF	
		%				
Holl dderbynwyr	90	100%	10,060	280,630	5,733,155	
- budd-dal tai	40	43.2%	54.0%	51.9%	48.2%	
- hawl elfen tai Credyd Cyffredinol	50	56.8%	46.0%	48.1%	51.8%	
- sector rhentu preifat	40	45.5%	48.5%	34.7%	37.6%	
- sector rhentu cymdeithasol	50	54.5%	50.9%	64.8%	61.5%	
- households with children	45	51.1%	34.2%	36.7%	38.2%	
Nodweddion budd-dal tai yn unig						
- pensiwnwr sengl (% budd-dal tai)	10	28.9%	35.3%	32.9%	33.9%	

Gellir defnyddio'r ystadegau hyn o dan delerau'r Drwydded Llywodraeth Agored

Cynhyrwyd gan Uned Ymchwil a Gwybodaeth Corfforaethol, Cyngor Bwrdeistref Sirol Conwy, Tachwedd 2021

uned_ymchwil@conwy.gov.uk

<http://www.conwy.gov.uk/ystadegau>

Proffiliau ward 2021 Cyngor Bwrdeistref Sirol Conwy

Gower

Diogelwch cymunedol					
Achosion o Droseddu (Heddlu Gogledd Cymru)					
	Gower		BS Conwy	Cymru	Cym a Lloe
	Nifer	Graddfa*			
<i>(diwedd y blwyddyn 31 Mawrth)</i>					
Pob achos o droseddu 2020/21	59	51.85	82.26	72.87	78.03
Trais yn erbyn yr unigolyn	43	37.79	40.57	30.04	30.09
Dwyn a thrafod	-	-	9.22	9.47	11.80
Difrod troseddol a thanau bwriadol	7	6.15	9.20	8.71	8.04

**graddfa blyneddol fesul 1,000 y boblogaeth*

Economi a chyflogaeth					
Diwydiant cyflogaeth (Cyfrifiad 2011)					
	Gower		BS Conwy	Cymru	Cym a Lloe
	Nifer	%			
Pawb mewn gwaith (16-74 oed)	577		50,093	1,363,615	26,526,336
Amaethyddiaeth	11	1.9%	2.1%	1.7%	0.9%
Cloddio, chwarela, ynni, dwr	9	1.6%	1.6%	1.9%	1.5%
Cynhyrchiad	38	6.6%	4.9%	10.5%	8.9%
Adeiladu	70	12.1%	8.2%	8.2%	7.7%
Cyfanwerthu a manwerthu	87	15.1%	17.0%	15.6%	15.9%
Cludiant a storio	22	3.8%	3.7%	3.9%	5.0%
Llety a gwasanaethau bwyd	70	12.1%	9.9%	6.2%	5.6%
Cyfathrebu, cyllid, llety	24	4.2%	5.2%	6.6%	9.7%
Gwyddonol a thechnegol	20	3.5%	4.6%	4.3%	6.6%
Gwein. a gwasanaeth cynnal	19	3.3%	3.7%	4.0%	4.9%
Gwein. cyhoeddus & amddiffyn	28	4.9%	7.1%	7.9%	6.0%
Addysg	71	12.3%	10.2%	10.1%	9.9%
Iechyd a gwaith cymdeithasol	75	13.0%	16.7%	14.5%	12.5%
Eraill	33	5.7%	5.1%	4.5%	5.0%
Yn gweithio'n bennaf yn/oddi'r cartref	23	4.0%	7.2%	5.4%	5.4%
Dim cymhwyster (pawb oed 16+)	290	30.9%	25.6%	25.9%	22.7%
Cymwysterau lefel 4 ac uwch	191	20.3%	25.5%	24.5%	27.2%

Dosbarth cymdeithasol (Cyfrifiad 2011)					
	Gower		BS Conwy	Cymru	Cym a Lloe
	Nifer	%			
Pawb 16-74 oed	863		81,906	2,245,166	41,126,540
Rheolaeth a phroffesiynol	167	19.4%	29.0%	27.4%	31.1%
Yn medru ar sgil	265	30.7%	31.8%	29.4%	29.1%
Rhannol/heb sgil	326	37.8%	27.9%	28.8%	25.2%
Myfyrwyr & eraill	105	12.2%	11.3%	14.5%	14.6%

Diweithdra (cyfrif hawlwyr) (NOMIS, 2021)					
	Gower		BS Conwy	Cymru	PF
	Nifer	%			
Hydref 2021	25	3.5%	4.6%	4.3%	4.8%
Gorffennaf 2021 (chwarer blaenorol)	20	3.2%	5.1%	4.8%	5.4%
Hydref 2020 (blwyddyn flaenorol)	25	3.8%	6.3%	5.7%	6.2%
Hydrefy 2016 (5 mlynedd yn ôl)	5	0.9%	2.1%	2.2%	1.8%
Hawlwyr 16-24 oed (Hyd-21)*	5	-	17.4%	19.3%	17.0%
Hawlwyr oedran 50+ (Hyd-21)*	10	-	29.8%	23.1%	24.3%

* Talgrynnu i'r 5 agosaf. % yw o holl hawlwyr.

Gellir defnyddio'r ystadegau hyn o dan delerau'r Drwydded Llywodraeth Agored Cynhyrwyd gan Uned Ymchwil a Gwybodaeth Corfforaethol, Cyngor Bwrdeistref Sirol Conwy, Tachwedd 2021
uned_ymchwil@conwy.gov.uk <http://www.conwy.gov.uk/ystadegau>

Proffiliau ward 2021 Cyngor Bwrdeistref Sirol Conwy

Gower

Incwm a budd-daliadau					
Incwm aelwydydd (CACI PayCheck, 2021)					
	Gower		BS Conwy	Cymru	PF
	£	%			
Incwm canolrifol (blynyddol)	28,850		28,300	27,850	32,750
Incwm chwarter isaf	16,650		16,350	15,900	18,150
Aelwydydd islaw 60% o ganolrif Prydain F (= <£19,642)		32.0%	32.9%	34.0%	28.0%
<i>Ar gyfer y mesur hwn, mae canlyniadau ar lefel ward yn seiliedig ar ddata ar gyfer is-ardaloedd strategol CBS Conwy.</i>					
Budd-daliadau (DWP, Mai 2021)					
<i>Mae anghysondeb yn data budd-daliadau wrth i'r Credyd Cynhwysol gael ei gyflwyno a dechrau disodli systemau dyfarnu hŷn. % o'r cyfan yn y grŵp oedran hwnnw.</i>					
	Gower		BS Conwy	Cymru	PF
	Nifer	%			
Plant (oedran 0-15)					
Lwfans Byw i'r Anabl (DLA)	10	4.6%	5.5%	4.7%	4.5%
Oedran gweithio (oedran 16-66)					
Credyd Cynhwysol	95	13.5%	14.6%	13.9%	14.1%
Lwfans Ceisio Gwaith	0	-	0.5%	0.4%	0.4%
Lwfans Cyflogaeth a Chymorth (ESA)	30	4.5%	5.9%	6.2%	4.3%
Lwfans Byw i'r Anabl (DLA)	0	-	0.3%	0.2%	0.6%
Taliad Annibyniaeth Bersonol (PIP)	45	6.5%	7.8%	8.1%	5.5%
Lwfans Gofalwr	20	2.5%	3.0%	3.1%	2.4%
Pensiwnwyr (oedran 67+)					
Pensiwn y Wladwriaeth (Tach 2020)	210				
Credyd pensiwn	35	17.6%	13.1%	14.6%	13.2%
Lwfans Gweini	30	16.1%	17.2%	16.5%	13.8%
Lwfans Byw i'r Anabl (DLA)	10	5.2%	5.5%	8.6%	5.2%
Taliad Annibyniaeth Bersonol (PIP)	10	4.7%	4.0%	5.6%	3.6%
Lwfans Gofalwr	10	4.1%	3.7%	4.1%	2.9%

Tlodi ac amddifadedd					
Plant mewn teuluoedd incwm isel - tlodi incwm cymharol (DWP, 2019/20)					
	Gower		BS Conwy	Cymru	PF
		%			
Plant mewn teuluoedd mewn gwaith	30	12.1%	17.4%	16.9%	16.7%
Plant mewn teuluoedd nid mewn gwaith	15	6.7%	7.4%	8.2%	6.7%
Cyfanswm	45	18.8%	24.8%	25.0%	23.4%
<i>Fel% yr holl blant 0-15 oed. 'Mewn gwaith' yn gweithio 16 awr yr wythnos neu fwy. Tlodi incwm cymharol = islaw 60% o ganolrif Y DU.</i>					
Mynegai amddifadedd lluosog (LIC, 2019)					
	Gower		BS Conwy		
Cyfanswm ACEI yn yr ardal	1		71		
Sawl ACEI yn y mwyaf difreintiedig:	10%	25%	10%	25%	
Yn mhob parthed amddifadedd					
Mynegai cyffredinol	0	0	4	11	
Incwm	0	0	5	14	
Cyflogaeth	0	0	5	15	
Iechyd	0	0	3	10	
Addysg	0	0	1	9	
Mynediad i wasanaethau	0	0	9	18	
Tai	0	0	6	17	
Diogelwch cymunedol	0	0	0	4	
Amgylchedd ffisegol	0	0	6	16	
<i>Mae data amddifadedd yn dangos yr nifer o ardaloedd cynnyrch ehangach haen is (ACEI) yn yr ardal sydd yn y 10% a 25% ACEI mwyaf amddifad yng Nghymru.</i>					

Gellir defnyddio'r ystadegau hyn o dan delerau'r Drwydded Llywodraeth Agored

Cynhyrchwyd gan Uned Ymchwil a Gwybodaeth Corfforaethol, Cyngor Bwrdeistref Sirol Conwy, Tachwedd 2021

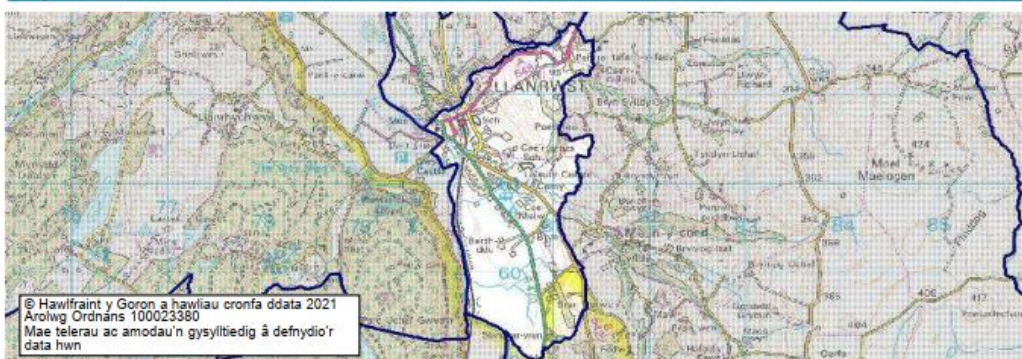
uned_ymchwil@conwy.gov.uk

<http://www.conwy.gov.uk/ystadegau>

Proffiliau ward 2021 Cyngor Bwrdeistref Sirol Conwy

Crwst

Map



Gellir defnyddio'r ystadegau hyn o dan delerau'r Drwydded Llywodraeth Agored Cynhyrwyd gan Uned Ymchwil a Gwybodaeth Corfforaethol, Cyngor Bwrdeistref Sirol Conwy, Tachwedd 2021

uned.ymchwil@conwy.gov.uk

<http://www.conwy.gov.uk/ystadegau>

Nodweddion poblogaeth

Poblogaeth, oedran a rhyw 2020 (ONS MYE)

	Crwst		BS Conwy	Cymru	PF
	Nifer	%	%	%	%
Poblogaeth canol-blwyddyn 2010	2,050	Newid	Newid	Newid	Newid
Poblogaeth canol-blwyddyn 2020	2,150	4.4%	3.1%	3.9%	6.9%
Gwyrwod	1,050	49.6%	48.7%	49.3%	49.4%
Benywod	1,100	50.4%	51.3%	50.7%	50.6%
Oed 0-15	350	16.7%	16.0%	17.8%	18.9%
Oed 16-29	300	14.6%	13.5%	17.5%	17.2%
Oed 30-44	300	14.7%	14.8%	17.5%	19.4%
Oed 45-64	550	26.0%	27.9%	26.2%	25.8%
Oed 65+	600	28.0%	27.9%	21.1%	18.7%
Dwysedd poblogaeth 2020 (unigolyn/ha)		5.40	1.05	1.53	4.32

Nodweddion poblogaeth (Cyfrifiad, 2011)

	Crwst		BS Conwy	Cymru	Cym a Lloe
	Nifer	%			
Ganwyd yng Nghymru	1,580	74.6%	54.4%	72.7%	4.9%
Ganwyd tu allan y DU	74	3.5%	4.3%	5.5%	13.4%
Ethnigrwydd - gwyn Prydeinig	2,036	96.1%	95.4%	93.2%	80.5%
Gwyn arall	50	2.4%	2.3%	2.4%	5.5%
Grwp ethnig cymysg	19	0.9%	0.8%	1.0%	2.2%
Grwpiau ethnig eraill	13	0.6%	1.5%	3.4%	11.8%
Crefydd - Cristnogaeth	1,398	66.0%	64.7%	57.6%	59.3%
Crefydd arall	16	0.8%	1.5%	2.7%	8.4%
Heb crefydd	525	24.8%	26.1%	32.1%	25.1%
(personnau oedran 3+)					
Siaradwyr Cymraeg	1,217	59.6%	27.4%	19.0%	-
Heb sgiliau iaith Gymraeg	533	26.1%	60.6%	73.3%	-

Iechyd

Iechyd a darpariaeth gofal (Cyfrifiad 2011)

	Crwst		BS Conwy	Cymru	Cym a Lloe
	Nifer	%			
Pobl gyda salwch cyfyngghir dymor	556	26.3%	24.2%	22.7%	17.9%
Pobl sy'n darparu gofal di-dâl	198	9.3%	11.8%	12.1%	10.3%

Tudalen 1 o 4

Proffiliau ward 2021 Cyngor Bwrdeistref Sirol Conwy

Crwst

Tai a threfnidiadau byw					
Aelwydydd (Cyfrifiad 2011)					
	Crwst		BS Conwy	Cymru	Cym a Lloe
	Nifer	%			
Cyfanswm o aelwydydd	988		51,177	1,302,676	23,366,044
Cyfansoddiad aelwydydd					
Holl aelwydydd un person	373	37.8%	33.8%	30.8%	30.2%
- un person; oedran 65+	204	20.6%	17.1%	13.7%	12.4%
Holl aelwydydd â phlant dibynnol	242	24.5%	24.5%	28.2%	29.1%
- rhiant unigol: plant dibynnol	92	9.3%	6.2%	7.5%	7.2%
Holl aelwydydd pensiwnwyr yn unig	310	31.4%	29.2%	22.9%	20.9%
Poblogaeth mewn aelwydydd preifat	2,065	97.5%	97.7%	98.3%	98.2%
Maint cyfartalog aelwyd		2.09	2.20	2.31	2.36
Cyfleusterau aelwydydd					
Dim gwres canolog	34	3.4%	3.6%	2.3%	2.7%
Gorboblogi	67	6.8%	4.3%	5.2%	8.5%
Ystafelloedd i bob aelwyd ar gyfartaledd		5.3	5.6	5.7	5.4
Dim car	281	28.4%	21.7%	22.9%	25.6%
Daliadaeth					
Perchennog preswyl	601	60.8%	70.1%	67.8%	64.3%
Wedi rentu gan landlord cymdeithasol	218	22.1%	11.6%	16.5%	17.6%
Rhentu arall	169	17.1%	18.3%	15.7%	18.0%
Stoc anheddau yn ôl band treth cyngor (VOA, Mawrth 2021)					
	Crwst		BS Conwy	Cymru	
	Nifer	%			
Cyfanswm stoc anheddau	1,060	100%	57,720	1,458,100	
Band A	180	16.8%	9.3%	14.5%	
Band B	150	14.0%	14.4%	20.9%	
Band C	410	38.3%	26.9%	21.8%	
Band D	160	15.0%	20.5%	16.2%	
Band E	100	9.3%	15.9%	13.5%	
Band F	50	4.7%	8.7%	8.2%	
Band G	10	0.9%	3.3%	3.7%	
Band H	-	-	0.7%	0.9%	
Band I	-	-	0.3%	0.4%	
Prisiau tai (Land Registry 2020; CACI PayCheck 2020)					
	Crwst		BS Conwy	Cymru	Cym a Lloe
	£		£	£	£
Canolrif (Pob math o dŷ)	£ 170,000		£ 175,000	£ 165,000	£ 244,950
Chwarter isaf (Pob math o dŷ)	£ 133,000		£ 131,000	£ 117,000	£ 156,000
Cymhareb incwm:prisiau tai (canolrif)		5.6	5.9	5.7	7.3
Cymhareb incwm:prisiau tai (chwarter isaf)		7.5	7.6	7.0	8.3
<i>Ar gyfer y mesur hwn, mae canlyniadau ar lefel ward yn seiliedig ar ddata ar gyfer is-ardaloedd strategol CBS Conwy.</i>					
Budd-daliadau cysylltiedig â thai (DWP, Awst 2021)					
	Crwst		BS Conwy	Cymru	PF
	Nifer	%			
Holl dderbynwyr	245	100%	10,060	280,630	5,733,155
- budd-dal tai	140	56.6%	54.0%	51.9%	48.2%
- hawl elfen tai Credyd Cyffredinol	105	43.4%	46.0%	48.1%	51.8%
- sector rhentu preifat	100	41.0%	48.5%	34.7%	37.6%
- sector rhentu cymdeithasol	145	60.7%	50.9%	64.8%	61.5%
- households with children	75	31.6%	34.2%	36.7%	38.2%
Nodweddion budd-dal tai yn unig					
- pensiwnwr sengl (% budd-dal tai)	75	55.1%	35.3%	32.9%	33.9%

Gellir defnyddio'r ystadegau hyn o dan delerau'r Drwydded Llywodraeth Agored

Cynhyrwyd gan Uned Ymchwil a Gwybodaeth Corfforaethol, Cyngor Bwrdeistref Sirol Conwy, Tachwedd 2021

uned_ymchwil@conwy.gov.uk

<http://www.conwy.gov.uk/ystadegau>

Proffiliau ward 2021 Cyngor Bwrdeistref Sirol Conwy

Crwst

Diogelwch cymunedol					
Achosion o Droseddu (Heddlu Gogledd Cymru)					
	Crwst		BS Conwy	Cymru	Cym a Lloe
(diwedd y blwyddyn 31 Mawrth)	Nifer	Graddfa*			
Pob achos o droseddu 2020/21	148	68.84	82.26	72.87	78.03
Trais yn erbyn yr unigolyn	49	22.79	40.57	30.04	30.09
Dwyn a thrafod	27	12.56	9.22	9.47	11.80
Difrod troseddol a thanau bwriadol	42	19.53	9.20	8.71	8.04

*graddfa blyneddol fesul 1,000 y boblogaeth

Economi a chyflogaeth					
Diwydiant cyflogaeth (Cyfrifiad 2011)					
	Crwst		BS Conwy	Cymru	Cym a Lloe
	Nifer	%			
Pawb mewn gwaith (16-74 oed)	890		50,093	1,363,615	26,526,336
Amaethyddiaeth	21	2.4%	2.1%	1.7%	0.9%
Cloddio, chwarella, ynni, dwr	8	0.9%	1.6%	1.9%	1.5%
Cynhyrchiad	65	7.3%	4.9%	10.5%	8.9%
Adeiladu	111	12.5%	8.2%	8.2%	7.7%
Cyfanwerthu a manwerthu	131	14.7%	17.0%	15.6%	15.9%
Cludiant a storio	39	4.4%	3.7%	3.9%	5.0%
Llety a gwasanaethau bwyd	98	11.0%	9.9%	6.2%	5.6%
Cyfathrebu, cyllid, llety	39	4.4%	5.2%	6.6%	9.7%
Gwyddonol a thechnegol	36	4.0%	4.6%	4.3%	6.6%
Gwein. a gwasanaeth cynnal	25	2.8%	3.7%	4.0%	4.9%
Gwein. cyhoeddus & amddiffyn	54	6.1%	7.1%	7.9%	6.0%
Addysg	105	11.8%	10.2%	10.1%	9.9%
Iechyd a gwaith cymdeithasol	111	12.5%	16.7%	14.5%	12.5%
Eraill	47	5.3%	5.1%	4.5%	5.0%
Yn gweithio'n bennaf yn/oddi'r cartref	53	6.0%	7.2%	5.4%	5.4%
Dim cymhwyster (pawb oed 16+)	560	32.1%	25.6%	25.9%	22.7%
Cymwysterau lefel 4 ac uwch	359	20.5%	25.5%	24.5%	27.2%

Dosbarth cymdeithasol (Cyfrifiad 2011)					
	Crwst		BS Conwy	Cymru	Cym a Lloe
	Nifer	%			
Pawb 16-74 oed	1,428		81,906	2,245,166	41,126,540
Rheolaeth a phroffesiynol	343	24.0%	29.0%	27.4%	31.1%
Yn medru ar sgil	464	32.5%	31.8%	29.4%	29.1%
Rhannol/heb sgil	483	33.8%	27.9%	28.8%	25.2%
Myfyrwyr & eraill	138	9.7%	11.3%	14.5%	14.6%

Diweithdra (cyfrif hawlwyr) (NOMIS, 2021)					
	Crwst		BS Conwy	Cymru	PF
	Nifer	%			
Hydref 2021	40	3.5%	4.6%	4.3%	4.8%
Gorffennaf 2021 (chwarter blaenorol)	45	4.0%	5.1%	4.8%	5.4%
Hydref 2020 (blwyddyn flaenorol)	55	4.7%	6.3%	5.7%	6.2%
Hydrefy 2016 (5 mlynedd yn ôl)	10	0.9%	2.1%	2.2%	1.8%
Hawlwyr 16-24 oed (Hyd-21)*	5	-	17.4%	19.3%	17.0%
Hawlwyr oedran 50+ (Hyd-21)*	10	-	29.8%	23.1%	24.3%

* Talgrynnu i'r 5 agosaf. % yw o holl hawlwyr.

Gellir defnyddio'r ystadegau hyn o dan delerau'r Drwydded Llywodraeth Agored
Cynhyrwyd gan Uned Ymchwil a Gwybodaeth Corfforaethol, Cyngor Bwrdeistref Sirol Conwy, Tachwedd 2021
uned_ymchwil@conwy.gov.uk <http://www.conwy.gov.uk/ystadegau>

Proffiliau ward 2021 Cyngor Bwrdeistref Sirol Conwy

Crwst

Incwm a budd-daliadau					
Incwm aelwydydd (CACI PayCheck, 2021)					
	Crwst		BS Conwy	Cymru	PF
	£	%			
Incwm canolrifol (blynyddol)	28,850		28,300	27,850	32,750
Incwm chwarter isaf	16,650		16,350	15,900	18,150
Aelwydydd islaw 60% o ganolrif Prydain F (= <£19,642)		32.0%	32.9%	34.0%	28.0%
<i>Ar gyfer y mesur hwn, mae canlyniadau ar lefel ward yn seiliedig ar ddata ar gyfer is-ardaloedd strategol CBS Conwy.</i>					
Budd-daliadau (DWP, Mai 2021)					
<i>Mae anghysondeb yn data budd-daliadau wrth i'r Credyd Cynhwysol gael ei gyflwyno a dechrau disodli systemau dyfarnu hŷn.</i>					
<i>% o'r cyfan yn y grŵp oedran hwnnw.</i>					
	Crwst		BS Conwy	Cymru	PF
	Nifer	%			
Plant (oedran 0-15)					
Lwfans Byw i'r Anabl (DLA)	15	3.9%	5.5%	4.7%	4.5%
Oedran gweithio (oedran 16-66)					
Credyd Cynhwysol	190	15.4%	14.6%	13.9%	14.1%
Lwfans Ceisio Gwaith	0	-	0.5%	0.4%	0.4%
Lwfans Cyflogaeth a Chymorth (ESA)	70	5.8%	5.9%	6.2%	4.3%
Lwfans Byw i'r Anabl (DLA)	0	-	0.3%	0.2%	0.6%
Taliad Annibyniaeth Bersonol (PIP)	100	8.3%	7.8%	8.1%	5.5%
Lwfans Gofalwr	30	2.3%	3.0%	3.1%	2.4%
Pensiwnwyr (oedran 67+)					
Pensiwn y Wladwriaeth (Tach 2020)	545				
Credyd pensiwn	110	18.9%	13.1%	14.6%	13.2%
Lwfans Gweini	150	26.5%	17.2%	16.5%	13.8%
Lwfans Byw i'r Anabl (DLA)	30	5.6%	5.5%	8.6%	5.2%
Taliad Annibyniaeth Bersonol (PIP)	25	4.2%	4.0%	5.6%	3.6%
Lwfans Gofalwr	20	3.9%	3.7%	4.1%	2.9%

Tlodi ac amddifadedd					
Plant mewn teuluoedd incwm isel - tlodi incwm cymharol (DWP, 2019/20)					
	Crwst		BS Conwy	Cymru	PF
		%			
Plant mewn teuluoedd mewn gwaith	55	14.8%	17.4%	16.9%	16.7%
Plant mewn teuluoedd nid mewn gwaith	20	5.6%	7.4%	8.2%	6.7%
Cyfanswm	75	20.4%	24.8%	25.0%	23.4%
<i>Fel% yr holl blant 0-15 oed. 'Mewn gwaith' yn gweithio 16 awr yr wythnos neu fwy. Tlodi incwm cymharol = islaw 60% o ganolrif Y DU.</i>					
Mynegai amddifadedd lluosog (LIC, 2019)					
	Crwst		BS Conwy		
Cyfanswm ACEI yn yr ardal	1		71		
Sawl ACEI yn y mwyaf difreintiedig:	10%	25%	10%	25%	
Yn mhob parthed amddifadedd					
Mynegai cyffredinol	0	0	4	11	
Incwm	0	0	5	14	
Cyflogaeth	0	0	5	15	
Iechyd	0	0	3	10	
Addysg	0	0	1	9	
Mynediad i wasanaethau	0	0	9	18	
Tai	0	0	6	17	
Diogelwch cymunedol	0	0	0	4	
Amgylchedd ffisegol	0	0	6	16	
<i>Mae data amddifadedd yn dangos yr nifer o ardaloedd cynnyrch ehangach haen is (ACEI) yn yr ardal sydd yn y 10% a 25% ACEI mwyaf amddifad yng Nghymru.</i>					

Gellir defnyddio'r ystadegau hyn o dan delerau'r Drwydded Llywodraeth Agored

Cynhyrwyd gan Uned Ymchwil a Gwybodaeth Corfforaethol, Cyngor Bwrdeistref Sirol Conwy, Tachwedd 2021

uned.ymchwil@conwy.gov.uk

<http://www.conwy.gov.uk/ystadegau>