



Cynllun Datblygu Lleol Newydd 2018-2033

Papur Cefndir

Medi 2018

PC46: Cynlluniau Lleoedd

Mae'r ddogfen hon ar gael i'w gweld a'i lawrlwytho ar wefan y Cyngor yn: www.conwy.gov.uk/cdlln Mae copïau hefyd ar gael i'w gweld yn y prif lyfrgelloedd a swyddfeydd y Cyngor a gellir eu cael gan y Gwasanaeth Polisi Cynllunio Strategol, Coed Pella, Ffordd Conwy, Bae Colwyn LL29 7AZ neu drwy ffonio (01492) 575461. Os hoffech chi gael gair â swyddog cynllunio sy'n gweithio ar y Cynllun Datblygu Lleol ynglŷn ag unrhyw agwedd ar y ddogfen hon, cysylltwch â'r Gwasanaeth Polisi Cynllunio Strategol ar (01492) 575181 / 575445/ 575124 / 574232.

Gallwn ddarparu'r ddogfen hon ar CD, yn electronig neu mewn print mawr a gallwn ei chyfieithu i ieithoedd eraill, cysylltwch â y Gwasanaeth Polisi Cynllunio ar (01492) 575461.

Cynnwys

1. Cyflwyniad	3
2. Pwrpas y Papur Cefndir hwn.....	3
3. Sefyllfa CDLI Presennol	3
4. Prif Newidiadau i Ddeddfwriaeth a Pholisi.....	3
4.1. Cynlluniau Lleoedd	3
4.2. Prosbectws Cynlluniau Datblygu.....	3
4.3. Aliniad gyda'r Bil Llesiant Cenedlaethau'r Dyfodol (Cymru).....	4
4.4. Y Cynllun Corfforaethol.....	6
5. Canfyddiadau ac Adolygu Casgliadau Adroddiad.....	6
6. Sail Tystiolaeth CDLI wedi'i Ddiweddarau	7
7. Polisiâu a Chynigion Defnydd Tir Posibl	7
8. Asesiad Amgylcheddol Strategol/ Gwerthusiad Cynaliadwyedd.....	8
9. Casgliad.....	8

1. Cyflwyniad

Mae'r Cynllun Datblygu Lleol (CDLI) yn bennaf oll yn gynllun defnydd tir sy'n nodi'r cyfleoedd i ddatblygu ar safle penodol mewn ymateb i anghenion y gymuned ar gyfer mwy o dai, swyddi, gwasanaethau a chyfleusterau. Mae hefyd yn ceisio cadw, diogelu a gwella, lle bo'n briodol, yr agweddau hynny o'r amgylchedd adeiledig a naturiol sy'n bwysig i ddiffinio ansawdd a sensitifrwydd y lleoedd yr ydym yn eu gwerthfawrogi, mwynhau, symud drwyddynt ac yn byw ynddynt. Prif nod y CDLI fydd darparu datblygu cynaliadwy.

Mae'r CDLI yn fodd i'r Cyngor ddiffinio ei brif flaenoriaethau twf a datblygiad a bydd yn darparu'r fframwaith parhaus o bolisiau i arwain penderfyniadau ar geisiadau cynllunio.

2. Pwrpas y Papur Cefndir hwn

Mae hwn yn un o gyfres o bapurau cefndir a luniwyd i lywio cynhyrchu Cynllun Datblygu Lleol Newydd Conwy (CDLIN). Y nod yw dehongli'r dystiolaeth a chanllawiau perthnasol a nodi'r prif faterion fydd angen delio â nhw yn y Cynllun yn ogystal â chamau polisi posibl i'w cynnwys yn y Cynllun.

Mae papurau cefndirol yn cynnwys data sy'n ymwneud â phrif feysydd pwnc wedi eu cynnwys mewn papurau Testun sy'n sefydlu sefyllfa llinell sylfaen ac yn nodi'r prif faterion sy'n wynebu'r Fwrdeistref Sirol fydd angen mynd i'r afael â nhw yn y CDLIN.

Mae'r Papur Cefndir hwn yn cynnwys prif faterion sy'n ymwneud â Chynlluniau Lleoedd a fwrriadwyd i roi cyfle buan i rhanddeiliaid a'r cyhoedd gyfrannu at y Cynllun.

3. Sefyllfa CDLI Presennol

Cafodd y CDLI ei fabwysiadu yn Hydref 2013 a hyd yma mae wedi bod drwy'r broses Monitro Blynyddol bedair gwaith. Gan fod y CDLI yn bodoli cyn y syniad o Gynlluniau Lleoedd ni chyfeirir atynt yn y CDLI presennol.

4. Prif Newidiadau i Ddeddfwriaeth a Pholisi

4.1. Cynlluniau Lleoedd

Cafodd y syniad o Gynlluniau Lleoedd ei gyflwyno gyntaf yn 2013 ym mhapur ymgynghori Llywodraeth Cymru 'Cynllunio Cadarnhaol: Cynigion i ddiwygio'r system gynllunio yng Nghymru'. Maent bellach yn rhan ffurfiol o system gynllunio Cymru; yn benodol

Y Prosbectws Cynlluniau Datblygu (2015),

Trosolwg o'r Prosbectws Cynllunio (2015) a

Polisi Cynllunio Cymru (2016).

Bwriad Cynlluniau Lleoedd yw ffurfio cyfres o ddogfennau polisi cenedlaethol, rhanbarthol a lleol, y cyfan yn ffurfio'r fframwaith polisi cynllunio i Gonwy yn y dyfodol.

4.2 Prosbectws Cynlluniau Datblygu

Pam ydyn ni'n cynnig cyflwyno 'Cynlluniau Lleoedd'?

Bwriedir Cynlluniau Lleoedd fel Canllaw Cynllunio Atodol (CCA) sy'n gorfod bod yn gyson gyda'r CDLI. Ni fyddant yn cynnwys statws cynllun datblygu, yn hytrach cyflawnir 'statws' drwy'r cyswllt i'r CDLI. Bydd Cynlluniau Lleoedd yn annog mwy o ymgysylltu â'r gymuned wrth wneud penderfyniad cynllunio lleol drwy ganiatáu i gymunedau ddatblygu eu

hardaloedd. Bydd Cynlluniau Lleoedd yn cynnwys canllawiau thematig mwy manwl neu fwy penodol i safle fel atodiad i'r polisiau a'r cynigion a gyflwynir mewn CDLI. Bydd Cynghorau Tref a Chymuned yn gallu gweithio'n rhagweithiol gydag ACLI fel bod adnoddau'n cael eu defnyddio'n fwy effeithiol.

Pwy fydd yn gyfrifol am baratoi a darparu Cynlluniau Lleoedd?

Bydd Cynghorau Tref a Chymuned yn ymgysylltu â chymunedau lleol, busnesau a'r ACLI i ddarparu Cynlluniau Lleoedd. Rydym yn dymuno nodi prosiectau peilot i ddangos dulliau ymarferol.

Sut fydd cymunedau a busnesau yn cael eu cynnwys wrth baratoi Cynlluniau Lleoedd?

Dylid paratoi Cynlluniau Lleoedd mewn ymgynghoriad gyda'r cymunedau, busnesau ac ymgynghoreion eraill â diddordeb. Bydd pob barn yn cael ei hystyried ac unrhyw newidiadau a wnaed o ganlyniad, yn cael eu cofnodi cyn cwblhau'r cynllun. Yna dylid ei gymeradwyo gan benderfyniad Cabinet ACLI a'i fabwysiadu'n ffurfiol gan yr ACLI (ar ôl mabwysiadu'r CDLI).

Pa faterion a thestunau fydd yn cael eu cynnwys mewn Cynlluniau Lleoedd?

Gall Cynlluniau Lleoedd nodi'r manylion cynigion cynllunio mân i sicrhau eu bod yn adlewyrchu gwahanolrwydd lleol. Gallai hyn fod mewn ffurf briff datblygu, cynllun meistr gyda mwy o ogwydd dylunio neu ddarparu'r lleoliad ar gyfer datblygiad graddfa fach lle nad oedd y CDLI yn mynd i'r afael â hyn eisoes. Gallai hyn hefyd lywio dosbarthu arian a godwyd drwy Ardreth Seilwaith Cymunedol, o bosibl yn cael mynediad i 15% o arian i gefnogi 'isadeiledd' lleol.

Fydd Cynlluniau Lleoedd yn cynnwys statws cynllun datblygu?

Bydd Cynlluniau Lleoedd yn Ganllaw Cynllunio Atodol (CCA) i'r Cynllun Datblygu Lleol a fabwysiadwyd a rhaid iddo gydymffurfio ag ef. Bydd Cynllun Lleoedd a gynhyrchir mewn ffordd a ddisgrifir uchod yn ystyriaeth berthnasol wrth wneud penderfyniad ar geisiadau cynllunio.

Pryd fyddant yn cael eu paratoi?

Bydd cynlluniau lleoedd yn cael eu paratoi ochr yn ochr neu ar ôl mabwysiadu'r CDLI. Gallant ond cyflawni statws CCA ar ôl i'r CDLI gael ei fabwysiadu. Dylai cytundeb darparu'r CDLI awgrymu pryd fydd Cynlluniau Lleoedd yn cael eu paratoi.

4.3 Aliniad gyda'r Bil Llesiant Cenedlaethau'r Dyfodol (Cymru)

Yr egwyddor sy'n cysylltu Bil Cynllunio (Cymru), Bil Llesiant Cenedlaethau'r Dyfodol (Cymru) a'r Bil Amgylchedd (Cymru) yw ein hymrwymiad i ddatblygu cynaliadwy fel y ffordd orau i wella lles Cymru nawr ac ar gyfer cenedlaethau'r dyfodol. Y pum prif gysylltiad yw:

- Gweithio tuag at un diffiniad uno Cymru gynhaliol;
- Sut ydyn ni'n mynd i'r afael â materion mwyn na lleol yn unig;
- Cynnwys pobl yn y penderfyniadau sy'n effeithio arnynt;
- Mynd i'r afael â newid hinsawdd; a'r
- laith Gymraeg

Mae Bil Llesiant Cenedlaethau'r Dyfodol (Cymru) yn cynnig chwe nod lles:

- Cymru lewyrchus
- Cymru wydn
- Cymru lachach

Cymru fwy cyfartal

Cymru lle mae cymunedau'n gydlynol.

Cymru lle mae diwylliant bywiog a'r laith Gymraeg yn ffynnu

Mae pum egwyddor llywodraethu hefyd wedi'u cynnig:

Tymor hir;

Integreiddio;

Cydweithredu;

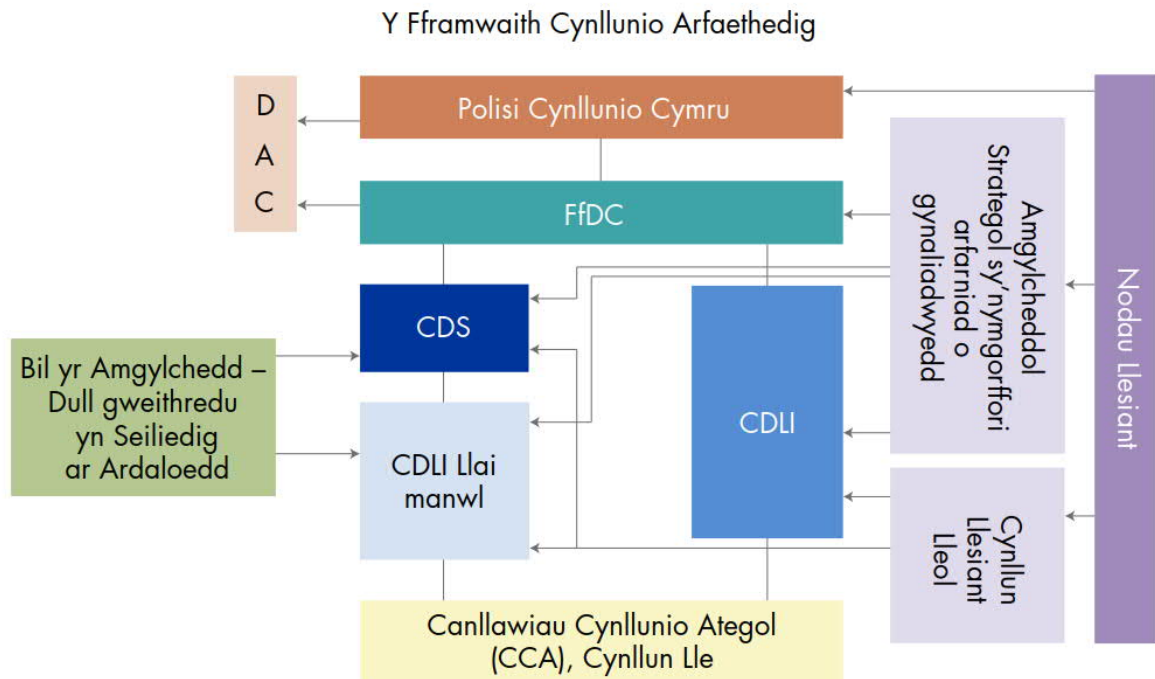
Atal;

Cyfranogiad.

Mae Datblygu Cynaliadwy wedi bod yn ganolbwynt y system gynllunio, ei bolisiau a'i arferion, ers cyflwyno Polisi Cynllunio Cymru yn 2002. Mae'r chwe nod lles a pum egwyddor llywodraethu eisoes wedi eu darparu pan mae cynlluniau yn cael eu paratoi a phenderfyniadau ar geisiadau cynllunio yn cael eu gwneud. Bydd y chwech nod lles yn llywio ac yn darparu strwythur i'n rhaglen gwaith wrth symud ymlaen i adolygu'r CDLI.

Bydd Polisi Cynllunio Cymru a'r FfDC yn darparu dull i drosi'r amcanion lles i'r fframwaith cynllunio cenedlaethol arfaethedig a sicrhau bod CDS a CDLI yn cael eu datblygu gan yr amcanion lles. Bydd Cynlluniau Lles Lleol yn datblygu CDLI ymhellach ac yn helpu i ymgorffori'r amcanion lles ar draws y system. Bydd angen Arfarniad o Gynaliadwyedd i baratoi holl gynlluniau datblygu (FfDC, CDS a CDLI) i brofi polisiau yn erbyn amcanion cynaliadwyedd. Bydd hyn yn sicrhau bod holl benderfyniadau cynllunio, gan gynnwys penderfyniadau Gweinidogol ar Ddatblygiadau o Arwyddocâd Cenedlaethol yn cael eu hystyried yng nghyd-destun datblygu cynaliadwy.

Mae crynodeb o system y cynllun datblygu a'r cysylltiadau i'r Bil Llesiant Cenedlaethau'r Dyfodol (Cymru) wedi'i gynnwys isod.



4.4 Y Cynllun Corfforaethol

Pwrpas y Cynllun Corfforaethol yw cyflwyno Blaenoriaethau Cyngor Bwrdeistref Sirol Conwy ar gyfer y pum mlynedd nesaf, rhwng 2017 a 2022. Y blaenoriaethau ydi'r meysydd mae'r Cyngor eisiau rhoi sylw arbennig iddynt er mwyn cyflawni'r canlyniadau dinasyddion.

- Mae'r canlyniadau fel a ganlyn:
- Mae pobl yn derbyn addysg ac mae ganddynt sgiliau.
- Mae pobl yn ddiogel ac yn teimlo'n ddiogel.
- Mae gan bobl dai o ansawdd da sy'n fforddiadwy ac sy'n gwella eu bywydau.
- Mae pobl yn iach ac yn egniol.
- Mae pobl yn byw mewn sir gydag economi ffyniannus.
- Mae pobl yn gwerthfawrogi'r amgylchedd ac yn ei warchod.
- Mae pobl yn byw mewn sir lle mae treftadaeth, diwylliant a'r iaith Gymraeg yn ffynnu.
- Mae pobl yn cael gwybodaeth ac yn cael llais, ac yn gallu ychwanegu at eu cymuned.

5. Canfyddiadau ac Adolygu Casgliadau Adroddiad

Cafodd y syniad o Gynlluniau Lleoedd ei gyflwyno gyntaf yn 2013 ym mhapur ymgynghori Llywodraeth Cymru 'Cynllunio Cadarnhaol: Cynigion i ddiwygio'r system gynllunio yng Nghymru'. Bellach, maent yn rhan ffurfiol o system gynllunio Cymru, yn benodol y Prosbectws Cynlluniau Datblygu (2015), y Trosolwg o'r Prosbectws Cynllunio (2015) a Pholisi Cynllunio Cymru (2016).

Bwriad Cynlluniau Lleoedd yw ffurfio cyfres o ddogfennau polisi cenedlaethol, rhanbarthol a lleol, y cyfan yn ffurfio'r fframwaith polisi cynllunio i Gonwy yn y dyfodol. O ganlyniad, nid oes unrhyw gyfeiriad yn y CDLI er y cyfeiriwyd yn Adroddiad Monitro Blynyddol 2016 lle nodwyd y goblygiadau ar lefel genedlaethol o ganlyniad i'r Ddeddf Gynllunio 2015 newydd a'r gofyniad i baratoi Cynllun Datblygu Strategol Coridor yr A55/Cynlluniau Lleoedd yn effeithio ar adolygiad yn y dyfodol.

Dylai Cynllun Lleoedd a gynhyrchwyd nawr gydymffurfio'n llwyr gyda'r polisiau a'r dyraniadau defnydd tir a gyflwynwyd yn y CDLI Conwy a fabwysiadwyd (2007 – 2022). Gall paratoi'r Cynllun Lleoedd gael ei alinio gydag adolygiadau Cynllun Datblygu Lleol a gall lywio a chysylltu â dulliau ariannol wrth gynllunio fel Ardoll Seilwaith Cymunedol (CIL) ac Adran 106. Rhagwelir y bydd y mwyafrif o Gynlluniau Lleoedd yng Nghonwy yn debyg o ddod ymlaen drwy'r broses Adolygu'r CDLI, lle bydd yna fwy o gyfle drwy dystiolaeth gadarn i nodi gofynion defnydd tir a pholisi penodol lleol.

Mae Cynlluniau Lleoedd yn ddogfennau anstatudol. Gallant gael eu paratoi ar ddechrau'r gymuned leol ac maent yn arf bwerus i hybu camau cydweithredol a chreu lle. Dylai Cynlluniau Lleoedd gefnogi darparu polisiau CDLI ac maent yn cael eu mabwysiadu fel canllaw cynllunio atodol.

Dylai Cynlluniau Lleoedd nodi'r manylion cynigion cynllunio mân fel y nodir mewn CDLI i sicrhau eu bod yn adlewyrchu gwahanolrwydd lleol. Gallai hyn fod mewn ffurf briff datblygu, cynllun meistr gyda mwy o ogwydd dylunio neu ddarparu'r lleoliad ar gyfer datblygiad graddfa fach lle nad oedd y CDLI yn mynd i'r afael â hyn eisoes.

Dylai awdurdodau cynllunio lleol ddatblygu strategaeth a pholisiau clir drwy eu cynlluniau datblygu ar gyfer datblygu manwerthu sy'n ceisio cyflawni canolfannau manwerthu a

masnachol bywiog, deniadol a byw. Dylent osod fframwaith ar gyfer dyfodol canolfannau manwerthu a masnachol yn eu hardal sy'n hybu sector manwerthu llwyddiannus gan gefnogi cymunedau presennol. Gall y defnydd o brif gynlluniau, briffiau datblygu neu gynlluniau lleoedd gyfannu'r strategaethau hyn. Wrth ddatblygu strategaethau, cynlluniau a pholisïau i adfywio a chynyddu atyniad canolfannau presennol, dylai awdurdodau cynllunio lleol ymgynghori â'r sector preifat a chymunedau lleol a dylid ystyried cymeriad canolfannau hanesyddol ac ardaloedd cadwraeth ac unrhyw gynlluniau sy'n bodoli'n barod i'w rheoli.

Gallai hyn hefyd lywio dosbarthu arian a godwyd drwy Ardreth Seilwaith Cymunedol, o bosibl yn cael mynediad i 15% o arian i gefnogi 'isadeiledd' lleol.

Dylid paratoi Cynlluniau Lleoedd mewn ymgynghoriad gyda'r cymunedau, busnesau ac ymgynghoreion eraill â diddordeb. Bydd pob barn yn cael ei hystyried ac unrhyw newidiadau a wnaed o ganlyniad, yn cael eu cofnodi cyn cwblhau'r cynllun.

6. Sail Tystiolaeth CDLI wedi'i Ddiweddarau

I gynorthwyo rôl mentora'r Cyngor a chynorthwyo Cynghorau Tref a Chymuned yn y broses baratoi mae'r gyfres ganlynol o ddogfennau Cynllun Lleoedd cefnogol wedi'i greu:

- Pecyn Cynllun Lleoedd Conwy 'Datblygu Cymunedau Conwy'
- Crynodeb Pecyn Gwaith Cynllun Lleoedd Conwy

Mae Pecyn Gwaith Conwy hefyd wedi'i gefnogi gan fideo hyrwyddo wedi'i animeiddio a gwefan Cynllun Lleoedd pwrpasol, fydd hefyd ar gael ar ôl ei lansio. Yn ogystal â'r ardaloedd a nodwyd ym Mhecyn Gwaith Conwy, byddai'r Gwasanaeth Polisi Cynllunio yn darparu canllawiau cefnogi pellach wrth iddo ddatblygu ac wrth ddysgu gwersi. Er enghraifft, mae canllawiau cefnogi pellach eisoes ar y gweill i gefnogi cymunedau mewn amrywiol feysydd pwnc e.e. ffynonellau a phrosesau ariannu, pecynnau ymgysylltu â'r gymuned, asesu safle a phecynnau casglu tystiolaeth.

7. Polisïau a Chynigion Defnydd Tir Posibl

Mae Cynlluniau Lleoedd yn ffordd o fynd i'r afael â defnydd tir a materion datblygu a phryderon ar lefel leol, cymuned yn ogystal â chyflawni dyheadau lleol. Dylent gynnwys canllawiau thematig mwy manwl neu fwy penodol i safle fel atodiad i'r polisïau a'r cynigion a gyflwynir yn y Cynllun Datblygu Lleol (CDLI). O ganlyniad bwriedir iddynt gael eu cynhyrchu ar ôl mabwysiadu'r CDLI. Er enghraifft, dylai Cynllun Lleoedd a gynhyrchwyd nawr gydymffurfio'n llwyr â'r polisïau a dyraniadau defnydd tir a gyflwynwyd yn y CDLI Conwy a fabwysiadwyd (2007 - 2022).

Gall paratoi Cynllun Lleoedd hefyd gael ei alinio gydag adolygiadau Cynllun Datblygu Lleol a gall lywio a chysylltu â'r dulliau ariannol wrth gynllunio fel Ardoll Seilwaith Cymunedol (ASC) ac Adran 106. Rhagwelir y bydd y mwyafrif o Gynlluniau Lleoedd yng Nghonwy yn debyg o ddod ymlaen drwy'r broses Adolygu CDLI, lle bydd yna fwy o gyfle drwy dystiolaeth gadarn i nodi gofynion polisi penodol lleol a defnydd tir.

Dylai Cynlluniau Lleoedd ddod yn Ganllaw Cynllunio Atodol (CCA) a gweithredu fel ystyriaeth berthnasol werth bennu ceisiadau cynllunio ochr yn ochr â'r CDLI. Dylent felly ymwneud â'r CDLI a fabwysiadwyd a chynnig manylion mân o fanylion polisi cynllunio ffurfiol (canllawiau thematig neu benodol i safle).

Er enghraifft, gall y cynlluniau lleoedd ffurfio'r briffiau datblygu neu prif gynllun â mwy o ogwydd dylunio ar gyfer safleoedd yn y CDLI a ddyrannwyd eisoes (e.e. Briff Datblygu De Ddwyrain Abergele). Gallant ddelio â dyluniad nodedig lleol, gwella cyfleusterau cymunedol neu ddarparu ar gyfer canllaw dylunio tref. Gallent hefyd nodi materion lleol a chynorthwyo

safleoedd datblygu lleol bach i lywio'r adolygiad o'r CDLI. Fel enghraifft arall, gall Cynllun Lleoedd gael ei ddefnyddio i gefnogi CDLI drwy nodi bylchau isadeiledd lleol a allai lywio cyfraniadau datblygu yn ddiweddarach drwy atodlen Ardoll Isadeiledd Cymunedol a/neu Gytundebau Adran 106 i sicrhau y cefnogir datblygiad newydd gan yr isadeiledd angenrheidiol. Mae'n bwysig nodi na all Cynllun Lleoedd ddyrannu tiroedd ar gyfer datblygu ond gall awgrymu tiroedd i'w cynnwys yn yr Adolygiad o'r CDLI. Fodd bynnag, gall cymunedau barhau i baratoi Cynlluniau Lleoedd ar gyfer proses adolygu'r CDLI yn y dyfodol.

8. Asesiad Amgylcheddol Strategol/ Gwerthusiad Cynaliadwyedd

Er bod CCA yn anstatudol a ddim angen Arfarniad o Gynaliadwyedd, gall y Rheoliadau Asesiad Amgylcheddol Strategol fod yn berthnasol i rai mathau o CCA – er enghraifft rhai briffiau safle/prif gynlluniau/cynlluniau lleoedd. Lle mae sgrinio yn nodi bod Asesiad Amgylcheddol Strategol (AAS) yn berthnasol a bod yna effeithiau amgylcheddol sylweddol yn debygol, bydd yr awdurdod cynllunio lleol angen sicrhau ei fod wedi diwallu gofynion Rheoliadau AAS.

9. Casgliad

Bwriedir Cynlluniau Lleoedd fel pecyn cynllunio perthnasol a fabwysiadwyd fel Canllaw Cynllunio Atodol (CCA), ac felly dylid ei baratoi yn unol â'r Cynllun Datblygu Lleol (CDLI) a'i gyfyngu i brosiectau datblygu polisi a defnydd tir. Mae gan Gynlluniau Lleoedd rôl bwysig a dylid eu paratoi a'u harwain gan Gyngorau Tref a Chymuned yn cydweithio gyda'r Cyngor ac adrannau mewnol ac allanol eraill. Fel cysyniad newydd bydd angen eu monitro'n agos wrth symud ymlaen.

DAU LWYBR I GYTUNO A GWEITHREDU EICH CYNLLUN LLE

