



# Cynllun Datblygu Lleol Newydd 2018-2033

## Papur Testun

**Mehefin 2019**

**Papur Testun 12: Mannau Hamdden**

Mae'r ddogfen hon ar gael i'w gweld a'i lawrlwytho ar wefan y Cyngor yn: [www.conwy.gov.uk/cdll](http://www.conwy.gov.uk/cdll) Mae copïau hefyd ar gael i'w gweld yn y prif lyfrgelloedd a swyddfeydd y Cyngor a gellir eu cael gan y Gwasanaeth Polisi Cynllunio Strategol, Coed Pella, Ffordd Conwy, Bae Colwyn LL29 7AZ neu drwy ffonio (01492) 575461. Os hoffech chi gael gair â swyddog cynllunio sy'n gweithio ar y Cynllun Datblygu Lleol ynglŷn ag unrhyw agwedd ar y ddogfen hon, cysylltwch â'r Gwasanaeth Polisi Cynllunio Strategol ar (01492) 575181 / 575445/ 575124 / 574232.

**Gallwn ddarparu'r ddogfen hon ar CD, yn electronig neu mewn print mawr a gallwn ei chyfieithu i ieithoedd eraill, cysylltwch â y Gwasanaeth Polisi Cynllunio ar (01492) 575461.**

## Cynnwys

1	Cyflwyniad .....	3
2	Pwrpas y Papur Testun hwn .....	3
3	Newidiadau Allweddol i Ddeddfwriaeth a Pholisi (ers mabwysiadu'r CDLI) .....	3
3.1	Cenedlaethol .....	3
3.2	Rhanbarthol.....	8
3.3	Lleol .....	9
4	Polisi CDLI – Y Sefyllfa Bresennol.....	10
5	Canfyddiadau'r Adroddiad Monitro Blynyddol ar y CDLI a Chasgliadau'r Adroddiad Adolygu.....	10
6	Sail Dystiolaeth CDLI wedi'i Diweddarau .....	11
6.1	Papur Cefndir 28: Aseiad Man Agored.....	11
7	Arfarniad o Gynaliadwyedd / Aseiad Amgylcheddol Strategol .....	11
8	Polisiâu a Chynigion Defnydd Tir Posibl.....	12
9	Yr Angen am Sail Dystiolaeth Bellach .....	13
10	Casgliad.....	13
11	Atodiad 1: Polisiâu CDLI presennol .....	14

# 1 Cyflwyniad

Y Cynllun Datblygu Lleol (CDLI) yw'r cynllun defnydd tir cyntaf a mwyaf blaenllaw sy'n nodi cyfleoedd i ddatblygu ar gyfer safleoedd penodol mewn ymateb i anghenion y gymuned am ragor o dai, swyddi, gwasanaethau a chyfleusterau. Mae hefyd yn ceisio cynnal, amddiffyn a gwella, lle bo hynny'n briodol, yr agweddau hynny ar yr amgylchedd adeiledig a naturiol sy'n bwysig wrth ddiffinio ansawdd a sensitifrwydd y lleoedd rydym yn eu gwerthfawrogi, eu mwynhau, symud drwyddynt, a byw ynddynt. Nod y CDLI yn y pendraw fydd cyflenwi datblygu cynaliadwy.

Mae'r CDLI yn gerbyd sy'n caniatáu'r Cyngor i ddiffinio ei flaenoriaethau twf a datblygu allweddol a bydd yn darparu fframwaith parhaus o bolisiau i arwain penderfyniadau ar geisiadau cynllunio.

## 2 Pwrpas y Papur Testun hwn

Mae hwn yn un o gyfres o 12 Papur Testun sydd wedi eu llunio er mwyn llywio'r broses o gynhyrchu Cynllun Datblygu Lleol Newydd Conwy (CDLI Newydd). Eu nod yw dehongli'r dystiolaeth a'r canllawiau perthnasol mewn perthynas â'r testun penodol a nodi'r materion allweddol y bydd angen i'r Cynllun fynd i'r afael â nhw yn ogystal â dulliau polisi i'w hymgorffori yn y Cynllun. Lluniwyd pob papur testun o dystiolaeth fanwl yn deillio o Bapurau Cefndirol y CDLI (dogfennau technegol sy'n ffurfio'r sail dystiolaeth ar gyfer y CDLI Newydd.) Mae papurau testun wedi eu cynllunio i drafod meysydd testun allweddol sy'n cael eu trafod ar hyn o bryd yn y CDLI a fabwysiadwyd ac yn crynhoi'r data technegol sydd wedi ei gynnwys yn y Papurau Cefndirol fel bod y data a gyflwynir yn hygyrch i ddarllenwyr. Mae papurau testun yn gosod safle llinell sylfaen ac yn nodi materion allweddol sy'n wynebu'r Fwrdeistref Sirol y bydd angen i'r CDLI Newydd fynd i'r afael â nhw.

Bwriad y Papurau Testun yw rhoi cyfle cynnar i fudd-ddeiliaid a'r cyhoedd i gyfrannu at y Cynllun. Mae'r papur testun hwn yn ymdrin â materion allweddol yn ymwneud â mannau hamdden.

## 3 Newidiadau Allweddol i Ddeddfwriaeth a Pholisi (ers mabwysiadu'r CDLI)

Mae sawl newid sylweddol wedi bod i bolisi'r llywodraeth ac i'r amgylchedd gwleidyddol ers mabwysiadu'r CDLI. Mae'r adran hon yn archwilio'r pwyntiau allweddol sydd yn berthnasol i'r papur testun penodol hwn.

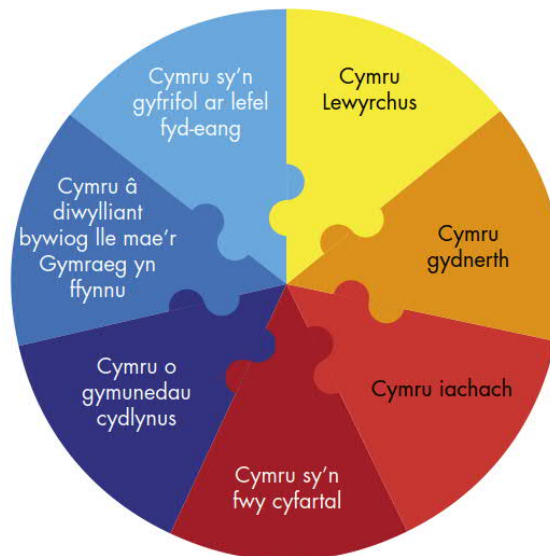
### 3.1 Cenedlaethol

#### **Deddf Llesiant Cenedlaethau'r Dyfodol (2015)**

Mae Deddf Llesiant Cenedlaethau'r Dyfodol (Cymru) yn ymwneud â gwella lles economaidd, cymdeithasol, amgylcheddol a diwylliannol Cymru.

Bydd yn gwneud i gyrff cyhoeddus, megis Cyngorau, feddwl mwy am y tymor hir, cydweithio'n well â sefydliadau eraill a chymunedau i atal problemau a defnyddio dull mwy cysylltiol.

Mae gan y Ddeddf hon saith nod lles, sef:



Mae'n rhaid i'r holl gyrrff cyhoeddus y sonnir amdanynt yn y Ddeddf Llesiant ymgymryd â datblygu cynaliadwy.

"Mae'n rhaid i'r cam y mae corff cyhoeddus yn ei gyflawni i ddatblygiad cynaliadwy gynnwys:

- gosod a chyhoeddi amcanion ("amcanion lles") sydd wedi'u llunio i wella ei gyfraniad i gyflawni pob un o'r nodau lles, a
- chymryd pob cam rhesymol (wrth gyflawni ei swyddogaethau) i fodloni'r amcanion hynny."<sup>1</sup>

Mae'r Ddeddf yn diffinio "datblygu cynaliadwy" fel proses o wella lles economaidd, cymdeithasol, amgylcheddol a diwylliannol Cymru drwy gymryd camau gweithredu yn unol â'r egwyddor datblygu cynaliadwy, sy'n ceisio cyrraedd y nodau lles.

Mae'r Ddeddf hefyd yn nodi pum ffordd o weithio: hirdymor, integreiddio, cyfranogi, cydweithio ac atal. Bydd pob un yn cael eu cynnwys ym mhroses y CDLI Newydd.

### Polisi Cynllunio

Gellir dod o hyd i bolisi cynllunio cenedlaethol ym Mholisi Cynllunio Cymru (Rhifyn 10, Rhagfyr 2018). Mae wedi'i ddiwygio i ddarparu Deddf Llesiant Cenedlaethau'r Dyfodol ac mae'n seiliedig ar bedair thema nodedig sy'n cyfrannu at greu lle ac yn dod â gofynion y Ddeddf i gyd-destun y polisi cynllunio. Maent yn dangos y rhyng-gysylltiadau rhwng polisiau cynllunio:

- Dewisiadau strategol a gofodol
  - Dyluniad Da
  - Hybu lleyfydd iachach
  - Yr iaith Gymraeg
  - Rheoli Cynaliadwy Adnoddau Naturiol
  - Cynllunio Strategol
  - Creu lle mewn ardaloedd gwledig
  - Rheoli ffurf anheddiad
- Mannau egniol a chymdeithasol

<sup>1</sup> Rhan 2 'Gwella Lles adran 3 'dyletswydd lles ar gyrrff cyhoeddus' paragraffau (1) a (2)

- Tai
- Canolfannau adwerthu a masnachol
- Cyfleusterau Cymunedol
- Mannau Hamdden
- Cludiant
- Mannau cynhyrchiol sy'n creu menter
  - Datblygu economaidd
  - Twristiaeth
  - Yr Economi Wledig
  - Isadeiledd Cludiant
  - Telathrebu
  - Ynni
  - Mwynau
  - Gwastraff
- Mannau nodedig a naturiol
  - Tirwedd
  - Ardaloedd Arfordirol
  - Yr Amgylchedd Hanesyddol
  - Isadeiledd Gwyrdd
  - Bioamrywiaeth
  - Dŵr, aer, seinwedd a golau
  - Llifogydd
  - Lleihau risg

Mae mannau hamdden yn dod o dan y thema Lleoedd Egnïol a Chymdeithasol. Mae Polisi Cynllunio Cymru yn ystyried ei fod yn gwasanaethu rôl ddeuol, sef darparu lle ar gyfer chwarae, chwaraeon, gweithgarwch ac ymlacio, a chyfrannu'n gadarnhaol tuag at ansawdd bywyd, iechyd a lles. Mae hefyd yn hyrwyddo gwarchod natur a bioamrywiaeth ac yn cyfrannu tuag at ardaloedd seilwaith gwyrdd.

Dylai'r Cyngor ddarparu fframwaith ar gyfer cyfleusterau chwaraeon a hamdden o ansawdd da, mewn lleoliad da. Dylai'r CDLIN osod polisiâu clir ar gyfer darparu, diogelu a gwella cyfleusterau chwaraeon a hamdden. Dylai'r rhain osod safonau darpariaeth fel bod diffygion lleol yn cael eu nodi a'u diwallu drwy'r broses gynllunio. Dylai polisiâu hefyd ddatrys y gwrthdaro rhwng gwahanol weithgareddau. Dylid diogelu mannau agored ffurfiol ac anffurfiol. Dylid diogelu pob cae chwarae, gan gynnwys y rhai sy'n eiddo i sefydliadau preifat a gwirfoddol. Os oes gormod yn yr ardal, gellir gwneud darpariaeth amgen neu gadw cyfleusterau a'u gwella drwy ailddatblygu rhan fach o'r cae. Dylid annog defnyddio mannau agored at ddibenion amryfal. Dylai awdurdodau cynllunio ystyried defnyddio tir a ffyrdd segur fel mannau agored neu ffyrdd gwyrdd mewn ardaloedd trefol, ac annog ffyrdd beicio a llwybrau cerdded diogel a deniadol.

Mae Creu Lleoedd bellach yn ffurfio craidd Polisi Cynllunio Cymru a dylid ei groesawu wrth wneud cynlluniau a phenderfyniadau rheoli datblygu i gyflawni'r nod o greu mannau cynaliadwy yn unol ag amcanion Deddf Llesiant Cenedlaethau'r Dyfodol. Mae Creu Lleoedd yn ddull aml-ddimensiwn o gynllunio, dylunio a rheoli dulliau o ddiogelu a gwella ardaloedd. Mae'n ymwneud ag ymateb i'r amgylchoedd drwy ddeall hanes a datblygiad lle, ei swyddogaeth ac, yn bwysicaf oll, ei drigolion a'u perthynas â'r ardal leol. Mae'r Cynllun wedyn yn ymwneud â darparu newid sy'n cyfrannu at ei nodau amgylcheddol, economaidd a chymdeithasol. Mae'n defnyddio asedau

ac anghenion cymuned leol fel ysbrydoliaeth ar gyfer creu lleoedd da, gweithredol sy'n hyrwyddo iechyd, hapusrwydd a lles pobl.

Mae **Nodyn Cyngor Technegol 16** (2009) yn darparu cyngor pellach ac yn ceisio integreiddio'r cysylltiadau rhwng iechyd a lles, chwaraeon a gweithgareddau hamdden a datblygu cynaliadwy. Y dull gorau o gyflawni'r amcanion a nodwyd ym Mholisi Cynllunio Cymru yw cynnal asesiadau lleol o angen ac archwilio'r ddarpariaeth bresennol (Asesiad Man Agored). Dylai hyn hysbysu polisiau'r CDLI a dylid ystyried pob math o ddarpariaeth man agored: parciau cyhoeddus a gerddi, mannau gwyrdd naturiol a lled-naturiol, coridorau gwyrdd, cyfleusterau chwaraeon awyr agored, amwynder mannau gwyrdd, darpariaeth ar gyfer plant a phobl ifanc, rhandiroedd, gerddi cymunedol a ffermydd trefol, mynwentydd a thiroedd eglwysi, ardaloedd hygyrch o gefn gwlad ar gyrion y dref, mannau dinesig a dŵr.

Mae rhandiroedd wedi'u cynnwys yn y diffiniad o fan agored yn TAN16, fodd bynnag, cânt eu rhestru fel cyfleuster cymunedol yn nrafft ymgynghori Polisi Cynllunio Cymru, a bydd yn cael ei gynnwys ym Mhapur Testun Cyfleusterau Cymunedol ar gyfer CDLI Newydd Conwy.

Nid yw Polisi Cynllunio Cymru yn gosod y safonau ar gyfer darpariaeth gan y dylai'r rhain fod yn seiliedig ar ganlyniadau'r Asesiad Man Agored. Dylai'r strategaeth geisio gwella'r dull o baru lefelau darpariaeth presennol a phatrymau galw presennol a thebygol yn y dyfodol. Dylid seilio safonau lleol ar dystiolaeth gadarn, gan gynnwys asesu elfennau meintiol, elfennau ansoddol ac elfen hygyrchedd. Gall y rhain fod yn safonau meintiol ac ansoddol.

Mae'r TAN yn cyfeirio at safonau a awgrymir gan Feysydd Chwarae Cymru. Mae'r safonau a osodwyd gan Gyngor Cefn Gwlad Cymru ar gyfer mannau gwyrdd naturiol, hygyrch hefyd yn cael eu nodi. Gall yr awdurdodau lleol ddefnyddio'r rhain.

Cyfeirir at Safon Tu Hwnt i'r Chwe Erw, a gyhoeddwyd gan Feysydd Chwarae Cymru yn nrafft Polisi Cynllunio Cymru fel ffynhonnell o gyngor defnyddiol. Diweddarwyd canllawiau meincnodi yn 2015 i adlewyrchu'r newidiadau i'r polisi cynllunio cenedlaethol i gynnwys amwynder a man gwyrdd naturiol. Mae'r canllawiau hefyd yn cynnwys canllawiau ansoddol. Bydd angen cynnwys y tair elfen yn yr asesiad man agored newydd: meintiol, ansoddol a hygyrchedd. Y safonau newydd yw:

Mathau o fannau agored		Canllaw maint	Pellter cerdded
<b>Man awyr agored ffurfiol</b>	Caeau chwarae	1.20	1,200m
	Holl chwaraeon awyr agored	1.60	1,200m
	Ardaloedd chwarae gydag offer / dynodedig	0.25	LAPs: 100m LEAPs: 400m NEAPs: 1,000m
	Darpariaeth awyr agored arall (Llecyn Gemau Amldeffnydd (MUGA) a pharciau sglefrio)	0.30	700m
<b>Man awyr agored anffurfiol</b>	Parciau a gerddi	0.80	710m
	Man gwyrdd amwynder	0.60	480m
	Naturiol a lled-naturiol	2.00	720m

Ffynhonnell: <http://www.fieldsintrust.org/guidance>

Bydd manau hamdden, yn enwedig man gwyrdd naturiol a lled-naturiol, yn cysylltu â Phapur Testun 6: Amgylchedd Naturiol. Bydd hyn yn cynnwys asesiad o isadeiledd gwyrdd.

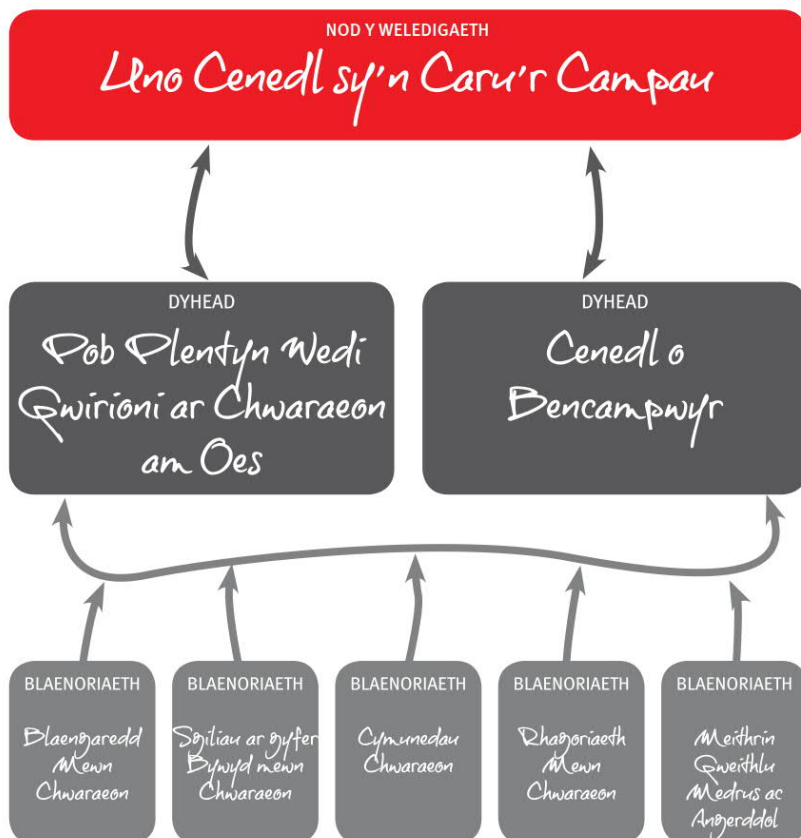
Mae'r Ardoll Seilwaith Cymunedol (CIL) yn fecanwaith gwirfoddol sy'n caniatáu i awdurdodau lleol yng Nghymru a Lloegr godi ffi safonol ar y rhan fwyaf o ddatblygiadau newydd, i ariannu'r isadeiledd sydd ei angen i gefnogi datblygiad yn yr ardal. Mae'r CIL wedi'i dylunio i ddisodli'r system bresennol o rwymedigaethau cynllunio. Mae'r Cyngor yn symud ymlaen â rhoi'r CIL ar waith. Ar ôl ei fabwysiadu, bydd yn effeithio ar sut y ceisir rhwymedigaethau cynllunio ar gyfer manau hamdden.

Creu Cymru Egniïol yw cynllun Llywodraeth Cymru ar gyfer darparu Cymru egniïol sy'n iach a chynhwysfawr. Mae'n ceisio cefnogi pobl sydd eisoes yn gorfforol egniïol ymhellach ac annog y rhai nad ydynt yn gorfforol egniïol. Mae sicrhau bod gweithgaredd yn rhan naturiol o fywydau pobl wrth wraidd hyn. Gall cynllunio gyflawni hyn drwy ddatblygu amgylchedd adeiledig sy'n cefnogi gweithgareddau a mynediad at fannau gwyrdd.

Dringo'n Uwch yw strategaeth hirdymor Llywodraeth Cymru ar gyfer chwaraeon a gweithgarwch corfforol. Mae'n ceisio gwneud y mwyaf o gyfraniad chwaraeon a gweithgarwch corfforol at les. Mae ganddo strategaeth integredig, sy'n uno meysydd allweddol: iechyd, economi, diwylliant, cymdeithas, yr amgylchedd a Chymru ar lwyfan y byd. Blaenoriaethau perthnasol ar gyfer manau hamdden yn y CDLI Newydd yw:

- Mae angen i Gymru wneud y mwyaf o'r synergedd rhwng chwaraeon, gweithgarwch corfforol a'r amgylchedd naturiol.
- Mae Cymru angen cymunedau sy'n fwy egniïol yn gorfforol.

Mae Chwaraeon Cymru wedi cyhoeddi gweledigaeth ar gyfer chwaraeon yng Nghymru. Y Gweledigaethau, Dyheadau a Blaenoriaethau yw:





O dan adran 11(1) o Fesur Plant a Theuluoedd (Cymru), mae angen i bob awdurdod lleol gynnal asesiad o ddigonolrwydd cyfleoedd chwarae bob 3 mlynedd i asesu cyfleoedd ar gyfer chwarae yn ardal yr awdurdod lleol. Yn ogystal â hyn, mae angen i'r awdurdod lleol ddatblygu cynllun gweithredu sy'n sicrhau cyfleoedd i blant chwarae. Mae'n rhaid i'r Asesiad o Ddigonolrwydd Cyfleoedd Chwarae ddangos bod yr Awdurdod Lleol wedi ystyried ac asesu'r materion a nodwyd yn y Rheoliadau Asesiad o Ddigonolrwydd Cyfleoedd Chwarae (Cymru) 2012 a'r Canllawiau Statudol. Bydd yr asesiad yn galluogi'r canlynol:

- Nodi bylchau mewn gwybodaeth, darpariaeth, cyflenwi gwasanaeth a gweithrediad polisi.
- Cefnogi sefydlu tystiolaeth i roi mynegiant o'r pellter a deithiwyd mewn perthynas â digonolrwydd cyfleoedd chwarae.
- Tynnu sylw at ffyrdd posibl o fynd i'r afael â materion sy'n ymwneud â gwaith partneriaeth.
- Mewnbwn a chyfranogiad yr holl bartneriaid gan gynyddu lefelau dealltwriaeth a gwybodaeth
- System fonitro a fyddai'n cynnwys ac yn gwella cyfathrebu rhwng gweithwyr proffesiynol.
- Nodi enghreifftiau o arferion da
- Cynyddu lefel partneriaethau wrth asesu digonolrwydd cyfleoedd chwarae
- Nodi camau gweithredu ar gyfer Cynllun Gweithredu Sicrhau Digonolrwydd Cyfleoedd Chwarae sy'n cyd-fynd â'r Asesiad o Ddigonolrwydd Cyfleoedd Chwarae.

Diweddarwyd Canllaw'r CDLI yn 2015, ar ôl i Gonwy fabwysiadu'r CDLI. Mae'n darparu arweiniad a chynngor ar gynhyrchu CDLI. Mae'n awgrymu rhestr o wybodaeth berthnasol ar gyfer sail dystiolaeth y CDLI. Mae anghenion man agored; y gallu i ariannu isadeiledd a chysylltiadau rhwng A106 a'r CIL; cyfyngiadau a chyfleoedd o ran yr amgylchedd, ecoleg, tirwedd a threftadaeth a hyfywedd datblygiad i gyd yn berthnasol i'r maes testun hwn. Ni awgrymir dangosyddion ar gyfer mannau hamdden.

Bydd y Fframwaith Datblygu Cenedlaethol (NDF) yn gynllun gofodol cenedlaethol ar gyfer Cymru. Bydd y cynllun hwn ar waith dros yr 20 mlynedd nesaf a bydd yn gosod materion strategol lefel uchel, yn cynnwys gweledigaeth ar gyfer y 40 mlynedd nesaf ac amcanion yn canolbwyntio ar yr ardaloedd marchnad cryfaf, cymunedau ar draws Gymru, datgarboneiddio ac adnoddau naturiol. Mae papur materion ac opsiynau NDF wedi bod yn destun ymgynghoriad diweddar ac mae Llywodraeth Cymru yn casglu ymatebion ar hyn o bryd. Yn ôl yr amserlen ddiweddaraf, bydd yr NDF ar waith erbyn mis Medi 2020.

### 3.2 Rhanbarthol

Mae Deddf Gynllunio 2015 yn nodi y gall rhanbarth ystyried paratoi Cynllun Datblygu Strategol (CDS). O ran Gogledd Cymru, y Cynllun Strategol Rhanbarthol Coridor yr A55 yw hwn. Bydd yn caniatáu i feysydd testun, yn cynnwys galw am dai, ardaloedd chwilio ar gyfer safleoedd cyflogaeth strategol a chefnogi isadeiledd cludiant, gael eu cynllunio mewn modd integredig a chynhwysol.

Sefydlwyd Chwaraeon Gogledd Cymru yn 2018 ac mae'n ceisio ehangu'r cyfleoedd ar gyfer chwaraeon cymunedol ar draws y rhanbarth. Mae'n ceisio gwaredu'r rhwystrau sy'n atal pobl, yn enwedig y rhai yn y grwpiau heb gynrychiolaeth ddigonol, rhag cymryd rhan mewn chwaraeon.

### 3.3 Lleol

Pwrpas y Cynllun Corfforaethol yw cyflwyno Blaenoriaethau Cyngor Bwrdeistref Sirol Conwy ar gyfer y pum mlynedd nesaf, rhwng 2017 a 2022. Y blaenoriaethau ydi'r meysydd mae'r Cyngor eisiau rhoi sylw arbennig iddynt er mwyn cyflawni'r canlyniadau dinasyddion.

Mae'r canlyniadau fel a ganlyn:

- Mae pobl wedi'u haddysgu ac yn fedrus;
- Mae pobl yn ddiogel ac yn teimlo'n ddiogel
- Mae gan bobl fynediad at lety fforddiadwy ac addas o safon uchel sy'n gwella safon eu bywyd.
- Mae pobl yn iach ac yn egniol.
- Mae pobl yn byw mewn sir gydag economi ffyniannus.
- Mae pobl yn gwerthfawrogi ac yn edrych ar ôl yr amgylchedd.
- Mae pobl yn byw mewn sir lle mae treftadaeth, diwylliant a'r iaith Gymraeg yn ffynnu.
- Mae pobl yng Nghonwy'n cyfrannu at eu cymuned. Maent yn cael gwybodaeth, yn cael eu cynnwys ac yn cael llais.

Ar draws pob maes o waith mae'r Cyngor wedi ymrwymo i sicrhau bod anghenion presennol yn cael eu diwallu heb gyfaddawdu cenedlaethau'r dyfodol, gan geisio gwneud y penderfyniadau gorau yn sgil y cyfyngiadau ariannol. Yn ogystal, mae'r Cynllun Corfforaethol yn ymrwymo i ystyried effaith y polisiau ar gymunedau gwledig, y rhai sy'n cael eu hamddiffyn gan y ddeddfwriaeth Cydraddoldeb a'r bobl sy'n byw mewn tlogi. Bydd y Cyngor hefyd yn hyrwyddo'r Gymraeg, ac yn magu hyder i fod yn flaengar. Mae harneisio potensial technoleg i wella perfformiad, prosesau busnes ac effeithlonrwydd yn flaenoriaeth strategol hyd at 2022.

Mae amcanestyniadau poblogaeth diwygiedig wedi'u cyhoeddi gan Lywodraeth Cymru a fydd yn dylanwadu ar strategaeth y CDLI Newydd, yn cynnwys manau hamdden. Mae'r CDLI presennol yn seiliedig ar y data diweddaraf oedd ar gael ar y pryd, sy'n wahanol i'r hyn a gyhoeddwyd yn ddiweddarach. Bydd y CDLI Newydd yn defnyddio'r un fethodoleg a'r un ffynhonnell ddata a ddefnyddiwyd i lunio amcanestyniadau Llywodraeth Cymru ond bydd yn benodol ar gyfer Conwy a'r CDLI Newydd. Gweler Papurau Cefndir 1 a 2 am fwy o fanylion am sut y bydd hyn yn cael ei ystyried yn y CDLI Newydd.

Mae Cynllun Creu Lleoedd Abergele wrthi'n cael ei baratoi. Bydd yn cael ei ddarparu gan y gymuned leol a bydd hefyd yn eiddo i'r gymuned leol a phan fydd wedi'i lunio'n derfynol bydd yn gosod y materion sydd angen mynd i'r afael â nhw yn Abergele gyda Chynllun Gweithredu a Monitro wedi'i lunio i fynd i'r afael â'r materion hynny. Hon fydd y ddogfen gyfeirio leol er mwyn sicrhau cymuned well a chynaliadwy.

Cyhoeddwyd Polisi Chwarae Conwy yn 2015. Mae'n seiliedig ar y cysyniad bod chwarae yn rhan allweddol o blentynod iach ac mae gan bob plentyn yr hawl i allu chwarae. Mae Conwy wedi ymrwymo i sicrhau cyfleoedd digonol ar gyfer chwarae drwy:

- 1) Gefnogi sefydliadau i ddeall chwarae yn well a sut orau i'w gefnogi
- 2) Adnabod y rhwystrau o ran chwarae o ddewis y plentyn yn eu cymunedau a chydweithio i ganfod ffyrdd i'w dileu neu eu gostwng
- 3) Cefnogi datblygiad darpariaeth chwarae newydd
- 4) Cefnogi ansawdd gwell a maint y ddarpariaeth chwarae bresennol

- 5) Cydlynu datblygiad prosiectau, partneriaethau a rhaglenni gwaith er mwyn diogelu cyfleoedd digonol ar gyfer chwarae fel sy'n ofynnol o dan Fesur Plant a Theuluoedd (Cymru) ac i gydlynu a chynhyrchu Aseiad o Ddigonolrwydd Cyfleoedd Chwarae Conwy a'i Gynllun Gweithredu.

Cyhoeddwyd yr Aseiad o Ddigonolrwydd Cyfleoedd Chwarae yn 2016. Mae diweddariad ar y gweill ar hyn o bryd. Mae'n cynnwys sawl maen prawf, y mae rhai ohonynt yn berthnasol i'r Aseiad Man Agored. Bydd angen gweithio ar y cyd gyda'r Tîm Datblygu Chwarae er mwyn rhannu gwybodaeth.

Bu apêl ar gyfer datblygiad preswyl ar safle man agored dynodedig ym Mae Penrhyn. Mae'r tir dan berchnogaeth breifat ac wedi'i gysylltu i ddiwallu gofynion mannau agored o ddatblygiad preswyl y rhoddwyd caniatâd iddo yn 1991. Mae diffygion ansoddol gyda'r safle, ond mae'n cael ei ddefnyddio'n aml gan y cyhoedd. Mae diffygion ansoddol o'r math hwn o fan agored ym Mae Penrhyn. Nid oedd yr apelydd yn cynnig darparu dewis arall. Gwrthodwyd yr apêl ar y sail y byddai'r datblygiad arfaethedig yn arwain at golled net y man agored dynodedig, sydd o werth i'r gymuned leol, mewn ardal lle mae diffyg darpariaeth mannau agored.

Mae apêl arall ar gyfer datblygiad ar safle yn Hen Golwyn, a wrthodwyd ar sail polisïau man agored- diffyg darpariaeth ar y safle a cholli man agored dynodedig. Ar gam hwyr yn y broses, gwnaeth yr ymgeisydd drefniadau i ddarparu man agored i blant ar dir cyfagos, a oedd yn diwallu gofynion CFS/11. Mae diffyg o'r rhan fwyaf o safleoedd mannau agored yn Hen Golwyn. Roedd yr Arolygydd o'r farn nad oedd darparu ardal chwarae ag offer yn ddigon i gyfiawnhau colled sylweddol man agored anffurfiol y byddai'r cynnig yn ei achosi. Mae'r ymgeisydd wedi cyfeirio at ei benderfyniad am Adolygiad Barnwrol. Mae'r Arolygiaeth Gynllunio yn apelio'r canlyniad ar hyn o bryd.

## 4 Polisi CDLI – Y Sefyllfa Bresennol

Cafodd y CDLI ei fabwysiadu ym mis Hydref 2013 a hyd yma mae wedi bod drwy'r broses Monitro Flynyddol bedair gwaith. Mae adran nesaf y papur testun hwn yn mynd i'r afael â chanfyddiadau allweddol sydd wedi codi o'r Adroddiadau Monitro Blynyddol. Mae pedwar polisi ar fannau hamdden ym mholisïau'r CDLI presennol. Gweler y polisïau hyn ynghlwm wrth Atodiad 1.

## 5 Canfyddiadau'r Adroddiad Monitro Blynyddol ar y CDLI a Chasgliadau'r Adroddiad Adolygu

Mae un amcan y CDLI yn berthnasol i fannau hamdden:

- SO13 I ddiogelu a gwella hygyrchedd i wasanaethau a chyfleusterau hanfodol, gan gynnwys man agored, rhandiroedd, iechyd, addysg a hamdden.

Mae canfyddiadau'r Adroddiad Monitro Blynyddol yn dangos bod y polisïau man agored yn gweithredu'n effeithiol ac yn cyflawni'r amcan hwn. Ni fu colled net o fan agored ers mabwysiadu'r CDLI yn 2013. Mae'r holl geisiadau preswyl mawr wedi darparu man agored ar y safleoedd fel sy'n ofynnol gan bolisi'r CDLI' Mae pob datblygiad preswyl bychan sydd wedi'u nodi fel rhai sy'n ariannol hyfyw wedi darparu swm cymudol tuag at ddarpariaeth man agored yn unol â pholisïau'r CDLI.

Daeth Adroddiad Adolygu'r CDLI i'r casgliad bod angen rhoi'r camau gweithredu canlynol ar waith ar gyfer polisiâu man agored:

Polisi	Sylwadau
CFS/1 – Cyfleusterau a Gwasanaethau Cymunedol	Adolygu i gynnwys y sail dystiolaeth ddiweddaraf, yn cynnwys unrhyw ddyraniad newydd sy'n ofynnol ac yn adlewyrchu'r newid yn y polisi cenedlaethol. Diwygio i gael gwared ar safleoedd sydd wedi'u darparu.
CFS/11 - Datblygu a Mannau Agored	Diwygio i gynnwys canfyddiadau Asesiad Man Agored a Safonau diweddaraf Meysydd Chwarae Cymru. Gallai CIL effeithio ar sut y ceisir manau agored mawr.
CFS/12 – Diogelu Man Agored Presennol	Gweithredu'n effeithiol – efallai y bydd angen gwneud mân newidiadau.
CFS/13 - Dyraniadau Man Agored Newydd	Adolygu i gynnwys canfyddiadau Asesiad Man Agored newydd.

Yn dilyn adolygiad dilynol o'r sail dystiolaeth, mae Adran 8 o'r papur hwn yn mynd i'r afael â'r tabl uchod unwaith eto ac yn gwneud argymhellion o ran sut y dylid newid pob polisi i adlewyrchu'r sail dystiolaeth ddiweddaraf i'w gweithredu yn y CDLI Newydd.

## 6 Sail Dystiolaeth CDLI wedi'i Diweddarau

Bydd y papur cefndir canlynol yn llywio polisiâu man hamdden yn y CDLI Newydd:

### 6.1 Papur Cefndir 28: Asesiad Mannau Hamdden

Mae'r papur cefndir hwn i ddilyn. Mae'r diweddariad i safonau Meysydd Chwarae Cymru wedi golygu bod angen cronfa ddata newydd er mwyn gallu cofnodi'r holl safleoedd. Mae safleoedd o'r asesiad blaenorol wedi'u hailddosbarthu lle bo'r angen ac mae mathau newydd o fannau agored yn cael eu mapio ar hyn o bryd. Mae gwaith rhagarweiniol yn nodi bod diffyg manau agored yn y Fwrdeistref Sirol.

Bydd rhandiroedd yn cael eu trafod ar wahân ym Mhapur Cefndir 30. Gweler Papur Testun 5: Cyfleusterau Cymunedol i gael rhagor o fanylion.

## 7 Arfarniad o Gynaliadwyedd / Asesiad Amgylcheddol Strategol

Mae gwaith ar yr Arfarniad o Gynaliadwyedd / Asesiad Amgylcheddol Strategol wedi dechrau. Bydd y polisiâu ar gyfer manau hamdden yn y CDLI Newydd yn rhoi sylw iddo a bydd yn cael ei ddatblygu ar y cyd.

Mae'r Adroddiad Cwmpasu Arfarniad o Gynaliadwyedd yn amlinellu'r dull arfaethedig o ran Arfarniad o Gynaliadwyedd y CDLI Newydd, yn cynnwys Asesiad Amgylcheddol Strategol, i sicrhau ei fod yn cyflawni ei amcanion cymdeithasol, economaidd ac amgylcheddol. Mae'r

Arfarniad o Gynaliadwyedd / Asesiad Amgylcheddol Strategol yn broses bwysig o ran nodi meysydd sy'n newid a mesurau lliniaru i sicrhau bod y CDLI Newydd yn gynaliadwy ac yn cydymffurfio â Deddf Cynllunio (Cymru) a Deddf Llesiant Cenedlaethau'r Dyfodol.

Mewn perthynas â manau hamdden, yr amcanion perthnasol arfaethedig o'r Arfarniad o Gynaliadwyedd yw:

- Iechyd a Lles: Gwella iechyd a lles y boblogaeth, yn cynnwys iechyd corfforol a meddyliol, lles cymdeithasol a diogelwch cymunedol.
- Cydraddoldeb a Chynhwysiant Cymdeithasol: Lleihau tlodi ac anghydraddoldeb, mynd i'r afael ag eithrio cymdeithasol a hyrwyddo cydlyniant cymunedol, drwy wella mynediad at gyfleusterau cymunedol.
- Bioamrywiaeth, Geoamrywiaeth a Phridd: Cadw, diogelu a gwella bioamrywiaeth a geoamrywiaeth, gan gynnwys diogelu drwy safleoedd a rhywogaethau pwysig, gwella isadeiledd gwyrdd a diogelu adnoddau pridd pwysig.
- Treftadaeth Ddiwylliannol: Diogelu, gwarchod a gwella'r amgylchedd hanesyddol a'r asedau diwylliannol, yn cynnwys y defnydd o'r Gymraeg.

## 8 Polisiâu a Chynigion Defnydd Tir Posibl

Bydd y CDLI Newydd yn rhoi polisi cenedlaethol ar waith yn lleol. Bydd manau agored presennol yn cael eu diogelu a bydd safonau Meysydd Chwarae Cymru yn cael eu cymhwyso i safleoedd man agored newydd.

Awgrymir y bydd angen diwygio'r polisiâu canlynol yn rhan o Adolygiad y CDLI.

Polisi	Sylwadau
CFS/1 – Cyfleusterau a Gwasanaethau Cymunedol	Bydd angen tynnu'r cyfeiriadau at gyfleusterau adwerthu a chymunedol, gan fod manau hamdden yn awr yn destun ar wahân yn y CDLI. Bydd y polisi'n cael ei ddiweddarau i adlewyrchu newidiadau i'r polisiâu manau hamdden isod.
CFS/11 - Datblygu a Mannau Agored	Bydd yn cael ei ddiweddarau i adlewyrchu safonau newydd Meysydd Chwarae Cymru. Gall trothwyon ar gyfer darparu ar safle newid.
CFS/12 – Diogelu Man Agored Presennol	Dim ond mân newidiadau sydd angen eu gwneud i'r polisi hwn.
CFS/13 - Dyraniadau Man Agored Newydd	Bydd yn cael ei adolygu pan fydd yr Asesiad Mannau Hamdden wedi'i gwblhau. Efallai y bydd angen dyraniadau newydd.

Yn ychwanegol, efallai y bydd angen i bolisiâu newydd gynnwys y materion canlynol:

Thema	Cyfiawnhad
Polisi er mwyn osgoi neu ddatrys gwrthdaro rhwng gwahanol orchwylion.	Mae hyn yn ofyniad newydd yn y polisi cynllunio cenedlaethol. Bydd yr Asesiad Mannau Hamdden yn asesu a oes angen polisi yn ymwneud â'r mater.
Defnydd o dir a ddatblygwyd yn flaenorol neu dir nad yw'n cael ei ddefnyddio at ddibenion chwaraeon a hamdden	Mae hyn yn ofyniad newydd yn y polisi cynllunio cenedlaethol. Bydd angen Asesiad Mannau Hamdden i asesu a oes unrhyw safleoedd priodol i'w cynnwys.

## 9 Yr Angen am Sail Dystiolaeth Bellach

Ystyrir diweddariad i'r sail dystiolaeth ganlynol yn angenrheidiol:

- Adolygu a diweddarau'r Asesiad Mannau Hamdden.

## 10 Casgliad

Mae polisiâu mannau agored, ar y cyfan, wedi cyflawni Gweledigaeth y CDLI a'r amcan yr oeddent am ei gyflawni. Mae polisiâu'r CDLI wedi sicrhau mannau agored ar safleoedd preswyl mawr a cheisio cyfraniadau ariannol ar gyfer safleoedd llai. Os bydd y Cyngor yn mabwysiadu'r CIL, mae'n debygol o effeithio ar sut y bydd cyfraniadau gan ddatblygwyr yn cael eu ceisio ar gyfer mannau hamdden. Mae diogelu mannau agored presennol hefyd wedi bod yn llwyddiant, fel y dengys yr apêl cynllunio ym Mae Penrhyn. Fodd bynnag, gall y penderfyniad yn Hen Golwyn gael effaith ar y math hwn o fan agored ar dir nad yw'n eiddo i'r Cyngor.

Mae'n debyg bod diffyg rhai mathau o fannau hamdden o hyd. Bydd angen adlewyrchu diweddariad safonau man hamdden yn yr asesiad man hamdden a pholisiâu'r CDLI newydd.

## 11 Atodiad 1: Polisiâu CDLI presennol

### **POLISI STRATEGOL CFS/1 – CYFLEUSTERAU A GWASANAETHAU CYMUNEDOL**

Bydd y Cyngor yn amddiffyn a, lle mae hynny'n bosib, gwella cyfleusterau a gwasanaethau cymunedol trwy:

- a) Warchod a gwella bywiogrwydd, cymeriad atyniadol a hyfywedd y canolfannau adwerthu yn Ardal y Cynllun trwy leoli datblygiad adwerthu priodol yn unol â Pholisi CFS/2 – 'Hierarchaeth Adwerthu';
- b) Defnyddio dull gweithredu dilynol wrth benderfynu ar gynigion ar gyfer datblygiad adwerthu newydd yn Ardal y Cynllun yn nhermau dewis safle a sicrhau bod safleoedd amgen addas ar gael yn unol â Pholisi DP/6 – 'Canllawiau a Pholisi Cynllunio Cenedlaethol';
- c) Gwarchod y cynnig adwerthu yn Llandudno a'r canol trefi trwy ddynodi prif ardaloedd siopa a / neu barthau siopa yn unol â Pholisiâu CFS/3 - 'Prif Ardaloedd Siopa' a CFS/4 – 'Parthau Siopa';
- d) Gwarchod cynnig adwerthu Llandudno trwy ddynodi Parc Llandudno a Mostyn Champney fel parciau adwerthu lle bydd adwerthu graddfa fawr yn cael ei ganoli a'i ddiogelu yn unol â Pholisi CFS/5 – 'Parciau Adwerthu';
- e) Diogelu cyfleusterau cymunedol y tu allan i Landudno, Bae Colwyn a'r Canolfannau Ardal yn unol â Pholisi CFS/6 – 'Diogelu Cyfleusterau Cymunedol y tu allan i'r Ganolfan Isranbarthol a Chanol Trefi';
- f) Gwarchod a gwella cymeriad atyniadol canolfannau siopa trwy ganiatáu blaen siop priodol a mesurau diogelwch blaen siop priodol yn unig yn unol â Pholisiâu CFS/7 – 'Dylunio Blaen Siopau' a CFS/8 – 'Diogelwch Blaen Stryd Siopa';
- g) Cwrdd ag angen y gymuned am Lotments drwy ddiogelu Lotments presennol yn unol â Pholisi CFS/9 – 'Diogelu Lotments' a dyrannu tir ar gyfer lotments newydd yn Abergele, Cyffordd Llandudno a Dwygyfylchi yn unol â Pholisi CFS/10 – 'Lotments Newydd';
- h) Sicrhau bod datblygiad tai newydd yn gwneud darpariaeth ddigonol ar gyfer anghenion mannau agored y trigolion a diogelu mannau agored presennol yn unol â Pholisiâu CFS/11 – 'Datblygu a Mannau Agored' a CFS/12 – 'Diogelu Mannau Agored';
- i) Dyrannu caeau chwarae newydd a darnau newydd o dir ar gyfer mannau agored yn Abergele a Glan Conwy yn unol â Pholisi CFS/13 – 'Dyrannu Mannau Agored Newydd';
- j) Dyrannu tir ar gyfer ymestyn y mynwentydd yn Llanrwst a Phenmaenmawr yn unol â Pholisi CFS/14 – 'Dyrannu Tir Claddu Newydd';
- k) Datblygu cynigion datblygu ar gyfer cyfleusterau addysg yn unol â Pholisi CFS/15 – 'Cyfleusterau Addysg'.

### **POLISI CFS/11 – DATBLYGU A MANNAU AGORED**

- 1 Bydd datblygiad tai o 30 neu fwy o anheddau yn gwneud darpariaeth ar y safle ar gyfer anghenion hamdden eu preswylwyr, yn unol â safonau'r Cyngor ar gyfer mannau agored o 3 hectar am bob 1000 o'r boblogaeth, a fydd yn cynnwys:
  - 1.2 hectar ar gyfer caeau chwarae
  - 0.4 hectar ar gyfer chwaraeon awyr agored
  - 0.8 hectar ar gyfer mannau chwarae i blant
  - 0.6 hectar ar gyfer mannau agored amwynder
2. Mewn amgylchiadau eithriadol a chyfiawnhad iddynt, rhoddir ystyriaeth i ddarparu swm gohiriedig fel cam amgen i ddarparu ar y safle, yn unol â Pholisi Strategol DP/1 – 'Egwyddorion Datblygu Cynaliadwy' a Pholisïau DP4 – 'Meini Prawf Datblygu' a DP/5 – 'Isadeiledd a Datblygiadau Newydd'.
3. Dylai datblygiadau tai sy'n cynnwys llai na 30 annedd ddarparu swm gohiriedig yn hytrach na darpariaeth ar y safle, yn unol â safon y Cyngor ar gyfer mannau agored o 3 hectar ar gyfer 1,000 o'r boblogaeth.

### **POLISI CFS/12 – DIOGELU MANNAU AGORED PRESENNOL**

Ni roddir caniatâd cynllunio i ddatblygiad sy'n arwain at golli man agored ac eithrio lle ceir gorddarpariaeth o fannau agored yn y gymuned dan sylw, a lle mae'r cynnig yn arddangos budd sylweddol i'r gymuned sy'n deillio o'r datblygiad, neu, lle caiff ei disodli gan ddarpariaeth amgen derbyniol yng nghyffiniau'r; datblygiad neu o fewn yr un gymuned.

### **POLISI CFS/13 – DYRANNU MANNAU AGORED NEWYDD**

1. Mae tir yn cael ei ddyranu i ateb y galw am fannau agored yn y lleoliadau canlynol:
  - a) Oddi ar Ffordd Llan Sain Siôr, Tua'r De o Gaeau Chwarae Abergele
  - b) Top Llan Road / Llanrwst Road, Glan Conwy
2. Gellir nodi tir ychwanegol yn ystod cyfnod y Cynllun yn unol â'r Egwyddorion Datblygu.