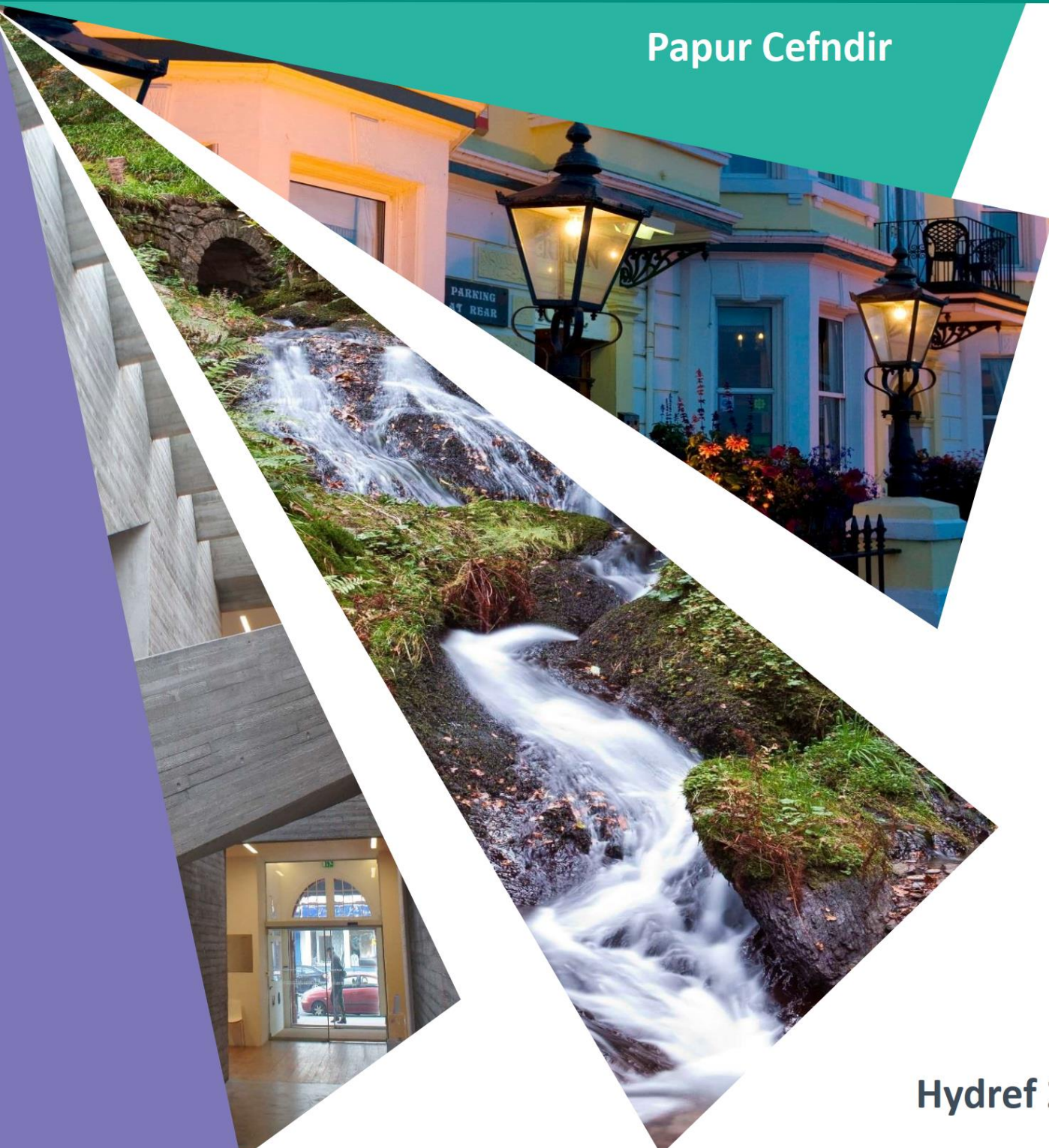




Cynllun Datblygu Lleol Newydd 2018-2033

Papur Cefndir



Hydref 2016

PC 54: Gorchudd Coed yng Nghonwy

This document is also available in English.

Mae'r ddogfen hon ar gael i'w gweld a'i lawrlwytho ar [wefan y Cyngor](#). Mae copïau hefyd ar gael i'w gweld yn y prif lyfrgelloedd a swyddfeydd y Cyngor a gellir eu cael gan y Gwasanaeth Polisi Cynllunio Strategol, Coed Pella, Ffordd Conwy, Bae Colwyn LL29 7AZ neu drwy ffonio (01492) 575461. Os hoffech chi gael gair â swyddog cynllunio sy'n gweithio ar y Cynllun Datblygu Lleol ynglŷn ag unrhyw agwedd ar y ddogfen hon, cysylltwch â'r Gwasanaeth Polisi Cynllunio Strategol ar (01492) 575181 / 575445/ 575124 / 574232.

Gellir darparu'r ddogfen hon ar Gryno Ddisg, yn electronig neu mewn print bras a gellir ei chyfieithu i ieithoedd eraill. Cysylltwch â'r Gwasanaeth Polisi Cynllunio ar (01492) 575461.



Sir Conwy, yr amgylchedd iawn i fyw, gweithio a darganfod

Conwy County, the right environment to live, work and discover

Gorchudd Coed Trefol ym Mwrdeistref Sirol Conwy

Deall gorchudd canopi er mwyn cynllunio a rheoli ein coed trefol yn well



Rhagair



Emyr Roberts



Diane McCrea

Pleser o'r mwyaf yw cael cyflwyno'r ddogfen hon sy'n dangos agwedd flaengar Cymru, yn enwedig gan ei bod yn ymwneud â rhagor o wybodaeth am yr adnodd coetir a choed hynod werthfawr sydd yn ein trefi a'n dinasoedd. Ni yw'r wlad gyntaf yn y byd i wneud arolwg o orchudd canopi'r wlad gyfan. Bydd y sail dystiolaeth a nodir yn yr astudiaeth benodol ategol hon ar gyfer Cyngor Bwrdeistref Sirol Conwy, yn helpu pob un ohonom - o grwpiau cymunedol sydd â diddordeb mewn coed i gynllunwyr trefol a phobl sy'n gwneud penderfyniadau mewn awdurdodau lleol ac yn ein llywodraeth genedlaethol – i ddeall beth y mae angen i ni ei wneud er mwyn diogelu'r ased naturiol grymus ac amlbwrpas hwn.

Mae coed yn rhan hanfodol o'n hecosystemau trefol, ac yn darparu gwasanaethau amrywiol i helpu i gynnal bywyd, hybu lles a chefnogi manteision economaidd. Maent yn gwneud ein trefi a'n dinasoedd yn lleoedd mwy deniadol i fyw ynddynt – gan annog mewnfuddsoddi, gwella effeithlonrwydd ynni adeiladau – yn ogystal â chael gwared ar lygryddion yn yr aer a dod â phobl yn nes at natur. Gallant hefyd leihau effeithiau eithafol newid yn yr hinsawdd, gan helpu i leihau dŵr sy'n rhedeg oddi ar wyneb y ddaear ar ôl stormydd a'r ynys wres drefol.

Mae Cyfoeth Naturiol Cymru wedi ymrwmo i weithio gyda chydweithwyr yn Llywodraeth Cymru ac mewn sefydliadau yn y sector cyhoeddus a phreifat a'r trydydd sector ledled Cymru, er mwyn adeiladu ar y gwaith hwn a hyrwyddo dull strategol o reoli ein coed trefol presennol, a phlannu rhagor lle byddant yn darparu'r budd mwyaf.

Dr Emyr Roberts
Prif Weithredwr

Diane McCrea
Cadeirydd



Llandudno: © Hawfiraft y Goron: CBHC

Tabl Cynnwys

Rhagair

- 1: Cyflwyniad - Astudiaeth gorchudd canopi Cymru**
- 2: Bwrdeistref Sirol Conwy - canfyddiadau gorchudd canopi sirol a threfol**
- 3: Dosbarthu, cyfansoddiad a newidiadau gorchudd canopi**
- 4: Gorchudd canopi cymdogaethau – canolbwyntio ar wardiau Bwrdeistref Sirol Conwy**
- 5: Amcangyfrif y potensial ar gyfer plannu coed – ymarfer peilot Conwy**
- 6: Casgliad: lledaenu, gwella a diweddarau'r data**

Rhestr o'r Ffigurau

- Ffigur 1: Mae coed yn asedau naturiol grymus ac amlbwrpas
- Ffigur 2: Ardaloedd trefol Bwrdeistref Sirol Conwy gyda'u canrannau gorchudd canopi yn 2013
- Ffigur 3: Dosbarthiad y 12 categori defnydd tir (2013) ar draws ardaloedd trefol Bwrdeistref Sirol Conwy
- Ffigur 4: Canran Gorchudd Canopi ar draws Defnydd Tir
- Ffigur 5: Dosbarthiad Gorchudd Canopi ar draws Defnydd Tir yn Nhrefi Bwrdeistref Sirol Conwy
- Ffigur 6: % Gorchudd Canopi Coetir a Choed Amwynder Trefol Bwrdeistref Sirol Conwy - 2013
- Ffigur 7 ac 8: Dosbarthiad Gofodol Coetir a Choed Amwynder mewn Trefi
- Ffigur 9: Cyfanswm y Gorchudd Coed Amwynder a Choetir (ha) ar draws Trefi Bwrdeistref Sirol Conwy
- Ffigur 10: % Dosbarthiad Gorchudd Coed Amwynder a Choetir ar draws Gwahanol Gategoriâu Defnydd Tir
- Ffigur 11 a 12: Dadansoddiad o Orchudd Canopi Tref fesul Ward
- Ffigur 13: Gorchudd Canopi yn Ardal Glwstwr Cymunedau yn Gyntaf 'Conwy'
- Ffigur 14: Gorchudd canopi a manau gwyrdd Conwy gyda'r potensial i blannu coed newydd

Rhestr o'r Tablau

- Tabl 1: Maint a gorchudd canopi'r trefi
- Tabl 2: Gorchudd canopi ym mhob categori defnydd tir ar gyfer yr 11 tref
- Tabl 3: Dosbarthiad gorchudd canopi rhwng gwahanol gategoriâu defnydd tir o fewn wardiau (Ardaloedd Cynnyrch Ehangach Haen Is)
- Tabl 4: Gorchudd 'coetir' uchaf ac isaf mewn wardiau ardaloedd clwstwr Cymunedau yn Gyntaf Bwrdeistref Sirol Conwy (Ardaloedd Cynnyrch Ehangach Haen Is)
- Tabl 5: Colledion ac enillion coed amwynder trefol rhwng 2006, 2009 a 2013
- Tabl 6: Colledion ac enillion coetir trefol rhwng 2011 a 2014
- Tabl 7: Crynodeb o ddadansoddiad gorchudd coed amwynder a choetir trefol yn 2006, 2009 a 2013
- Tabl 8: Dosbarthiad wardiau Bwrdeistref Sirol Conwy (Ardaloedd Cynnyrch Ehangach Haen Is) yn unol â Mynegai Amddifadedd Lluosog Cymru 2011
- Tabl 9: Y 10 ward â'r gorchudd canopi mwyaf
- Tabl 10: Y 10 ward â'r canopi lleiaf
- Tabl 11: Gorchudd canopi fesul ward (Ardaloedd Cynnyrch Ehangach Haen Is)
- Tabl 12: Y potensial i gynyddu gorchudd canopi yng Nghonwy drwy asesu manau gwyrdd heb goed.



Yr Orsaf Reilffordd - Rose Hill Street, Conwy

Diolchiadau

Fryer, Dafydd CMLI (CNC) Pensaer Coed Trefol – Prif Awdur
Hoffai Cyfoeth Naturiol Cymru (CNC) ddiolch yn arbennig i'r canlynol:

Anglezarke, Barbara, (CNC) Arweinydd Tîm Cymunedau ac Adfywio
Tîm System Gwybodaeth Ddaearyddol a Gwasanaethau Gofodol (CNC)
Hume, David, AECOM (Ymgynghorwyr Cam 3 GCTDC)
Jaluzot, Anne, Ymgynghorydd Cynllunio Isadeiledd Gwyrdd
Lush, Claire, Exegesis SDM (Ymgynghorwyr Cam 1 GCTDC)
Negi, Poonam, RMSI (Ymgynghorwyr Cam 2 GCTDC)

Rhoddir diolch arbennig i Lywodraeth Cymru am gyllido Cam 3 ac i Richard Morgan o Dîm Polisi Coedwigaeth, Is-adran Tir, Natur a Choedwigaeth Llywodraeth Cymru.

Awyrluniau COWI 2006 wedi'u trwyddedu i Gyfoeth Naturiol Cymru drwy Gytundeb Llywodraeth Gyfan Llywodraeth Cymru.
Awyrluniau 2009 wedi'u trwyddedu i'r Comisiwn Coedwigaeth drwy Gytundeb Llywodraeth Gyfan gan England/Wales Next Perspectives™.

Awyrluniau 2013-14: © Airbus Defence & Space a Getmapping. Atgynhyrchwyd trwy ganiatâd Llywodraeth Cymru (Taliadau Gwledig Cymru) – 03 / 2016.

Atgynhyrchwyd trwy ganiatâd yr Arolwg Ordnans ar ran HMSO. © Hawlfraint y Goron a hawliau cronfa ddata [2013], cedwir pob hawl. Rhif trwydded Arolwg Ordnans Cyfoeth Naturiol Cymru [100021974]

Hawlfraint Point X © a Hawliau Cronfa Ddata 2013 Point X Ltd a Landmark Information Group. Arolwg Ordnans Hawlfraint y Goron 2013. Cedwir Pob Hawl.

Diolchiadau lluniau:

Yr holl awyrluniau lletraws wedi'u trwyddedu i Gyfoeth Naturiol Cymru gan Gomisiwn Brenhinol Henebion Cymru (CBHC).

© Hawlfraint y Goron, rhif trwydded CBHC Cyfoeth Naturiol Cymru [RCPL2/3/46/037]

Lluniau - Dafydd Fryer (©CNC),

Cyhoeddwyd gan: Cyfoeth Naturiol Cymru, Swyddfeydd Llywodraeth Cymru, Rhodfa Padarn, Llanbadarn Fawr, Aberystwyth, Ceredigion, SY23 3UR

Mae fersiwn ddiweddaraf yr adroddiad cenedlaethol 'Gorchudd Coed yng Nhrefi a Dinasoedd Cymru' ynghyd â'r crynodeb cysylltiedig ar gael ar-lein ar wefan Cyfoeth Naturiol Cymru.

I gael rhagor o wybodaeth:

E-bost – coedtrefof@cyfoethnaturioecymru.gov.uk

1. Cyflwyniad - Astudiaeth gorchudd canopi Cymru

‘Gorchudd Coed yn Nhrefi a Dinasoedd Cymru’ yw’r astudiaeth genedlaethol gyntaf o ardal drefol gwlad gyfan i gael ei gwneud yn unrhyw ran o’r byd. I gyd-fynd â’r astudiaeth hon, mae 22 adroddiad sirol sy’n rhoi ffocws leol benodol i’r canfyddiadau gorchudd canopi. Yn achos Bwrdeistref Sirol Conwy, mae’r adroddiad yn cynnig manylion ar 11 tref.

Dechreuwch yma er mwyn deall cyd-destun, amcanion, cynulleidfa a rhagolygon y gwaith hwn:

- 1.1 Gwerth economaidd, cymdeithasol ac amgylcheddol coed yn ein trefi
- 1.2 Pam Astudiaeth ‘Gorchudd Coed yn Nhrefi a Dinasoedd Cymru’ (GCTDC)?
- 1.3 Ar gyfer pwy mae’r astudiaeth hon?
- 1.4 Sut y datblygwyd yr astudiaeth? Trosolwg
- 1.5 Darlun o ganopi coed trefol Cymru a Chyngor Bwrdeistref Sirol Conwy
- 1.6 Y ffordd ymlaen. Beth y gall pob un ohonom ei wneud



Astudiaeth ‘*Gorchudd Coed yn Nhrefi a Dinasoedd Cymru*’ – darparu’r cyd-destun ar gyfer canfyddiadau gorchudd canopi Bwrdeistref Sirol Conwy

1.1 Gwerth economaidd, cymdeithasol ac amgylcheddol coed yn ein trefi

Derbynnir yn gyffredinol erbyn hyn bod gan goed a choetiroedd mewn trefi a dinasoedd, ac o’u cwmpas, ran bwysig i’w chwarae er mwyn hybu cymunedau cynaliadwy. Yn ystod y blynyddoedd diwethaf mae mwy a mwy o ymchwil wedi dangos bod coed yn cynnig manteision amrywiol i unigolion ac i’r gymdeithas yn gyffredinol.

Fel yr elfen unigol bwysicaf yn ein hisadeiledd gwyrdd, gall coed helpu i wella iechyd a lles pobl, cynnig rhagor o gyfleoedd hamdden a chynnig amgylchedd cyfoethog a chytbwys sydd yn y pen draw’n hybu delwedd a ffyniant tref.



Ffigur 1: Mae coed yn asedau naturiol grymus ac amlbwrpas

1.2 Pam Astudiaeth ‘Gorchudd Coed yn Nhrefi a Dinasoedd Cymru’?

Mae coed yn adnodd a rennir ac maent ymysg yr asedau naturiol mwyaf amlbwrpas y gall cynllunwyr, llunwyr polisïau, busnesau a chymunedau eu defnyddio er mwyn gwella ansawdd trefi a dinasoedd Cymru mewn ffordd gost effeithiol.

Er gwaetha’r potensial hwn, ychydig iawn o wybodaeth sydd gennym am adnodd coed trefol Cymru. Does neb yn gwybod ei faint a’i leoliad, ac os yw’r ddarpariaeth bresennol yn ddigonol er mwyn hybu twf cynaliadwy yng nghymunedau trefol Cymru, a chefnogi iechyd a lles y bobl sy’n byw ynddynt. Er ei fod yn cynnig buddion amlbwrpas i gymdeithas, mae’r amgylchedd trefol yn rhoi pwysau sylweddol ar goed, gyda’r rhesymau dros eu tynnu a cholli gorchudd canopi yn amrywio.

1.3 Ar gyfer pwy mae’r astudiaeth hon?

Lluniwyd yr astudiaeth Gorchudd Coed yn Nhrefi a Dinasoedd Cymru (GCTDC) er mwyn lleihau rhywfaint ar y bwch hwn mewn gwybodaeth a **rhoi i bobl sy’n gwneud penderfyniadau mewn gwahanol rannau o’r wlad, yn cynnwys Cyngor Bwrdeistref Sirol Conwy, yr wybodaeth sylfaenol y mae arnynt ei hangen er mwyn gwneud cynlluniau strategol a rheoli adnoddau coed trefol Cymru.**

Mae’r astudiaeth GCTDC yn helpu i ddatblygu ein dealltwriaeth a’n gallu i gydlynu’r gwaith o ddarparu isadeiledd gwyrdd trefol yn effeithiol ar raddfa genedlaethol. Bydd ei chanfyddiadau o ddiddordeb i lunwyr polisïau ac ymarferwyr, yn enwedig y rhai hynny yn Llywodraeth Cymru, Cyfoeth Naturiol Cymru a’u cynrychiolwyr Bwrdd Gwasanaethau Cyhoeddus, awdurdodau lleol megis Cyngor Bwrdeistref Sirol Conwy, Landlordiaid Cymdeithasol Cofrestredig, e.e. Cartrefi Conwy a pherchnogion tir eraill mewn ardaloedd trefol, e.e. Dŵr Cymru, campysau Prifysgol a chyrrff anllywodraethol.

Mae’r adroddiad sirol atodol hwn yn darparu canfyddiadau manwl ar ffurf mapiau, tablau a siartiau a gyflwynir mewn fformat tebyg i’r hyn a welir yn adrannau’r astudiaeth GCTDC genedlaethol. Er mwyn cael gwell dealltwriaeth o ganlyniadau’r sir dylid darllen yr adroddiad hwn ochr yn ochr â’r dadansoddiad manylach a geir yn yr astudiaeth genedlaethol. Mae angen dadansoddiad pellach er mwyn canfod tueddiadau a nodweddion penodol gorchudd coed ym mhob sir.

1.4 Sut y datblygwyd yr astudiaeth? Trosolwg

Gan mai drwy ymlediad eu brigdyfiant yn bennaf y mae coed yn darparu manteision, mae astudiaeth GCTDC yn canolbwyntio ar orchudd canopi coed (yn hytrach na chyfri nifer y coed unigol). Mapiwyd y gorchudd drwy ddadansoddi lluniau o’r awyr 2006, 2009 a 2013 ar gyfer 220 o ardaloedd trefol wedi’u diffinio gan y Swyddfa Ystadegau Gwladol ar sail aneddiadau.

Cymru yw’r wlad gyntaf yn y byd i wneud astudiaeth gyflawn o’r gorchudd canopi yn ei holl ardaloedd trefol.

Ategwyd y canfyddiadau ar gyfer coed ‘amwynder’ heb fod yn goetir â setiau data a oedd yn bodoli’n barod ar gyfer coetir trefol (>0.5 hectar), gan ddefnyddio data’r Stocrestr Coedwigoedd Cenedlaethol. Roedd y dadansoddiad a wnaethpwyd ar nifer o wahanol raddfeydd (ar lefel sir, tref a ward) hefyd yn ystyried y berthynas rhwng gorchudd canopi a lefelau amddifadedd lleol.

1.5 Darlun o ganopi coed trefol Cymru a Bwrdeistref Sirol Conwy

Gorchudd canopi trefol

Amcangyfrifwyd bod gorchudd coed trefol cymedrig Cymru yn 16.3% yn 2013, i lawr o 17.0% yn 2009. Amcangyfrifwyd bod gorchudd coed trefol Conwy yn 13.8% yn 2013, i lawr o 14.6% yn 2009.

Gwahaniaethau mawr o'r naill dref i'r llall

Y tu ôl i'r ffigurau cenedlaethol, mae cymeriad y dirwedd yn dylanwadu ar y gwahaniaethau amlwg sy'n bodoli - yn aml yn isel mewn trefi arfordirol (e.e. Y Rhyl a Phorthcawl - 6%) ac yn uchel yng Nghymoedd y De (e.e. 30% yn Nhreharris). Mae gan Conwy y pumed gorchudd canopi isaf, sydd wedi'i ddylanwadu i raddau gan ei nodweddion arfordirol. Ond mae yna gyferbyniadau amlwg gyda Chonwy, Llanfairfechan a Phenmaenmawr yn nodi rhwng 22% a 24%, mae gan Fae Colwyn 18%, gyda Llandudno (7.7%) a Thowyn / Bae Cinmel (6.45%) â lefelau arbennig o isel o ran gorchudd.

Yn genedlaethol, mae un rhan o dair yn goetir trefol, dwy ran o dair yn goed amwynder

Mae 35% o orchudd canopi trefol Cymru yn goetir trefol, fodd bynnag mae'n 30% yng Nghonwy. Mae'r gweddill yn goed nad ydynt wedi'u lleoli mewn coetir, coed 'amwynder' fel y gelwir hwy, coed unigol a grwpiau o goed sy'n tyfu ar hyd strydoedd, mewn gerddi a meysydd parcio, ac mewn mannau agored cyhoeddus a phreifat eraill mewn trefi.

Mae dosbarthiad canopi rhwng gwahanol gategoriâu defnydd tir yn dweud llawer wrthym am stiwardiaeth coed trefol

Mewn mannau agored cyhoeddus y mae 53% o'r holl orchudd coed sydd yn ein cymunedau, er mai dim ond 22% o'r tir trefol sy'n fannau agored cyhoeddus. Mae hyn yn 43% yng Nghonwy, lle mae mannau agored cyhoeddus yn cynrychioli 20% o dir trefol.

Mae 35% o ardaloedd trefol Cymru'n erddi preswyl preifat ac yn darparu 20% o holl orchudd coed ein trefi. Mae hyn yn cynyddu i 43% yng Nghonwy gyda gerddi yn darparu 32% o'r gorchudd cyfan. Mae hyn yn pwysleisio cyfrifoldeb perchnogion cartrefi, ac yn dangos pa mor bwysig yw gwneud defnydd da o orchymnion diogelu coed a rheoli coed er mwyn cynnal coed trefol Cymru. Mae hefyd yn dangos cymaint o gyfrifoldeb sydd gan ddatblygwyr a chynllunwyr yn y broses ddatblygu er mwyn sicrhau canopi digonol ym mhob un o'n hardaloedd tai.

Mae 16% o dir trefol yng Nghymru yn llwybrau trafniadaeth – gan gynnwys ochrau ffyrdd a phalmentydd – ond dim ond 9% o orchudd coed sydd ganddynt, o'i gymharu â 19% ac 11% yng Nghonwy. Traffig moduron sy'n achosi llawer o'r llygredd aer a dŵr wyneb mewn trefi, a gall coed gael gwared arno.

Coed a gollwyd

Ar y cyfan, bu i drefi yng Nghonwy golli 25 hectar rhwng 2009 a 2013 gydag wyth o'r 11 tref yn nodi lleihad mewn gorchudd. Mae darlun tebyg i'w weld ledled Cymru gyda 159 o 220 o ardaloedd trefol yn nodi colled.

Wrth gymharu'r coed a gollwyd a'r coed a enillwyd rhwng 2006 a 2013, ymddengys bod 7,000 o goed mawr wedi cael eu colli ar draws Cymru - fodd bynnag ymddengys bod 191 ohonynt wedi cael eu hadennill o goed maint canolig yng Nghonwy. Yn genedlaethol, mae'r canfyddiadau'n awgrymu bod yr hen goed a etifeddiwyd o Oes Fictoria ac Edwardaidd yn diflannu'n barhaus.

Mae gorchudd coed mewn ardaloedd difreintiedig yn tueddu i fod yn is ac mae'r ardaloedd hyn hefyd yn tueddu i fod â llai o goed amwynder

Er bod amrywiadau ledled Cymru, mae gan 63% o'r wardiau mwy cyfoethog orchudd o fwy na 15% o'i gymharu â 23% o'r wardiau llai cyfoethog. Mae cryn amrywiaeth fodd bynnag o ran gorchudd coed yn y 10 ward fwyaf difreintiedig yng Nghymru (2014), o gyn lleied â 2% yng Ngorllewin y Rhyl 2 i 19% yn Merthyr Vale 2, Aberfan. Er bod tair o'r 13 ward (Ardaloedd Cynnyrch Ehangach Haen Is) yn ardal Clwstwr Cymunedau yn Gyntaf Conwy yn cynnwys mwy o orchudd na'r cyfartaledd cenedlaethol (Glyn 3 - 26%), mae gan saith cyn lleied â 2%-4% e.e. mae gan Fae Cinmel 1 a Mostyn 1 2%.

Mewn ardaloedd lle mae gorchudd coed uchel a lefel uchel o amddifadedd, ymddengys bod hyn yn gysylltiedig â bodolaeth coetir trefol lleol yn hytrach na choed amwynder. Gall coedwigoedd o'r fath weithiau fod yn goedwigoedd nad ydynt yn cael eu rheoli ac na ellir mynd iddynt.

Potensial ar gyfer gorchudd coed

Aseswyd safleoedd 'tir gwyrdd' (ardaloedd pridd, glaswellt a llwyni) er mwyn gweld pa mor addas fyddent ar gyfer plannu coed, a threialwyd un brif dref ym mhob awdurdod lleol e.e. Conwy ei hun. Pe bai'r coed iawn yn cael eu plannu yn y lleoedd iawn ar bob safle 'tir gwyrdd' a nodwyd, gallai gorchudd mewn trefi gynyddu 40%.

Mae gwybod ym mhle y gellid plannu coed yn galluogi cynllunwyr i osod targedau realistig ar gyfer gorchudd canopi. Mae gan lawer o ddinasoedd Gogledd America ac Awstralia strategaethau coed cynhwysfawr â thargedau ar gyfer gorchudd canopi coed. Mae Portland yn Oregon, sydd â hinsawdd debyg i Gymru, yn bwriadu cynyddu ei gorchudd 7% o'i lefel bresennol o 26%. Mae Cyngor Dinas Bryste'n gobeithio cynyddu'r gorchudd canopi o 14% i 30%.

Pe bai trefi yng Nghymru sydd â gorchudd isel yn anelu at 20% (y diffiniad o goetir yn Safon Coedwigaeth y Deyrnas Unedig) yn y tymor canolig – gallai Cymru fod yn wlad o drefi coetir!

1.6 Y ffordd ymlaen. Beth y gall pob un ohonom ei wneud Rhannu a datblygu'r dystiolaeth

Mae beth bynnag sy'n cael ei fesur yn cael ei reoli. Mae'r astudiaeth wedi rhoi sylw i fwllch sylweddol mewn gwybodaeth. Mae'n bwysig iawn ein bod yn dal i rannu canfyddiadau a pharhau â'r ymchwil.

Mabwysiadu dull strategol o reoli ein coed trefol

Mae'r astudiaeth wedi nodi anghysondebau sylweddol mewn lefelau gorchudd canopi rhwng trefi unigol ac o fewn trefi unigol. Dengys arferion gorau rhyngwladol mai'r ffordd orau o sicrhau bod pob cymuned drefol yn cael gorchudd canopi digonol yw i fabwysiadu strategaethau coed lleol a gosod targedau gorchudd canopi.

Cefnogi dulliau cynaliadwy o reoli coed trefol

Nodwyd cyfraddau colli coed arwyddocaol. Mae'n hollbwysig ein bod yn adolygu effeithiolrwydd a defnydd yr offer a'r ddeddfwriaeth bresennol ar gyfer gofalu am goed a'u cadw ac yn sicrhau bod y defnydd gorau posibl yn cael ei wneud o botensial rhaglenni grantiau i gefnogi coedwedd drefol Cymru.



2. Conwy - canfyddiadau gorchudd canopi sirol a threfol

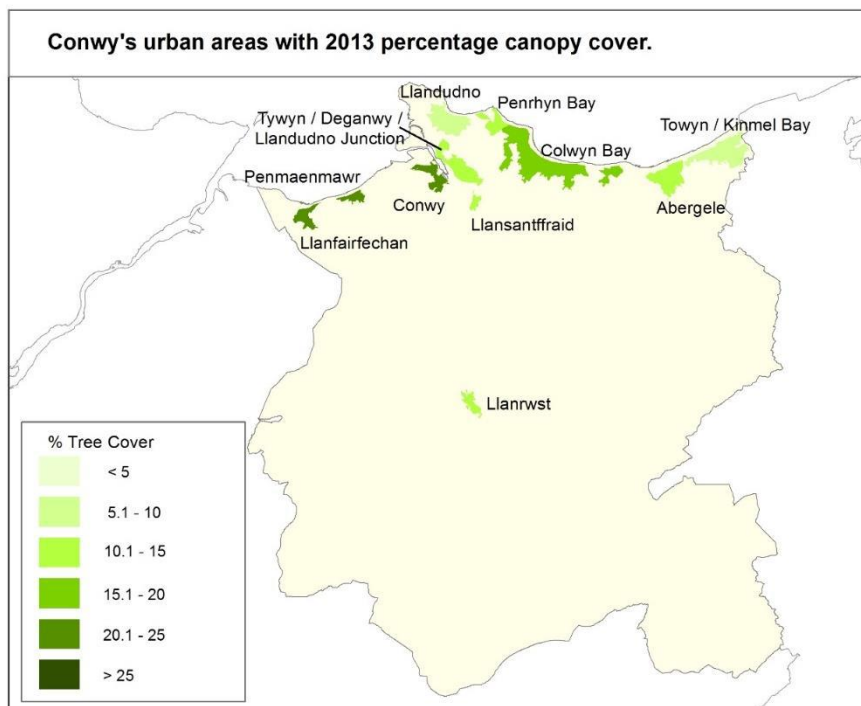
Mae'r adran hon yn cyflwyno'r prif ganfyddiadau ar gyfer maint y gorchudd canopi. Darperir ffeithiau, ffigurau a chasgliadau yn y drefn a ganlyn:

- 2.1 Gorchudd Bwrdeistref Sirol Conwy
- 2.2 Cymariaethau gorchudd canopi trefol
- 2.3 Crynodeb: canfyddiadau y gellir gweithredu arnynt



2.1 Gorchudd Bwrdeistref Sirol Conwy

Amcangyfrifwyd gorchudd canopi cymedrig Bwrdeistref Sirol Conwy yn 13.8% yn 2013, cyfanswm o 485 hectar - i lawr o 14.6% yn 2009.



Ffigur 2: Ardaloedd trefol Bwrdeistref Sirol Conwy gyda'u canrannau gorchudd canopi yn 2013

2.2 Cymariaethau gorchudd canopi trefol

Categori Maint Ardal Drefol (ha):

0-250	251-500	501-1000	1001-5000	>5000
-------	---------	----------	-----------	-------

Dosbarthiadau Maint Gorchudd Canopi:

0-5%	5.1-10%	10.1-15%	15.1-20%	20.1-25%	>25.1%
------	---------	----------	----------	----------	--------

Safle o ran Maint yr Ardal yn Genedlaethol	Ardal Drefol	Parth Cymeriad Tirwedd	Poblogaeth Cyfrifiad 2011 y SYG	Ardal Drefol (ha)	Cyfanswm y Gorchudd yn 2013 (ha)	Cyfanswm y Gorchudd yn 2013 (%)
17	Bae Colwyn	Arfordirol	29,405	1100	197	17.9%
38	Towyn / Bae Cinnel	Arfordirol	9,497	512	33	6.4%
53	Llandudno	Arfordirol	15,371	392	30	7.7%
55	Abergele	Arfordirol	9,208	362	42	11.6%
56	Tywyn / Deganwy / Cyffordd Llandudno	Arfordirol	10,658	354	40	11.3%
91	Conwy	Arfordirol	3,873	203	45	22.2%
98	Bae Penrhyn	Arfordirol	4,432	168	20	11.9%
109	Llanfairfechan	Arfordirol	3,637	152	36	23.7%
140	Llanrwst	Gwledig	3,323	112	13	11.6%
158	Penmaenmawr	Arfordirol	2,535	93	21	22.6%
200	Llansanffraid	Arfordirol	1,735	54	8	14.8%

Tabl 1: Maint a gorchudd canopi'r trefi

2.3 Crynodeb: canfyddiadau y gellir gweithredu arnynt

Gosod targedau gorchudd canopi

Mae'r adolygiad o brofiadau ar y llwyfan rhyngwladol yn dangos bod mabwysiadu targedau gorchudd canopi yn helpu i ysgogi'r gwaith o reoli coed trefol. Mae'r canfyddiadau cenedlaethol ar gyfer gorchudd canopi cymedrig yn darparu meincnod defnyddiol y gall awdurdodau cynllunio lleol ar hyd a lled y wlad ei ddefnyddio i gefnogi eu hymdrechion cynllunio lleol.

Yn unol â Safon Coedwigoedd y Deyrnas Unedig, mae 20% o orchudd coed yn cael ei ystyried yn goetir. Gellid cymhwyso hyn i ardaloedd trefol wrth benderfynu a ydynt yn cael statws 'tref goetir'.

Trefi blaenoriaeth ar gyfer mabwysiadu dull strategol o gynyddu gorchudd canopi

Ar wahân i nifer y bobl sy'n cael eu heffeithio gan ddarpariaeth canopi coed isel, mae'r ffactorau eraill y dylid eu hystyried wrth nodi anghenion gorchudd canopi'n cynnwys amddifadedd, ansawdd aer a materion llifogydd.

- Mae trefi arfordirol cyfagos yn dangos yr hyn y gellir ei gyflawni. Mae'r lefelau isel o ran gorchudd coed yn Llandudno, Towyn / Bae Cinmel a mannau eraill yn haeddu dull wedi'i gynllunio er mwyn gwella darpariaeth canopi ar gyfer lles economaidd-gymdeithasol y cymunedau hynny yn y dyfodol.

Mae'r dadansoddiad ar lefel ward yn ein helpu i ddeall yn well pa ardaloedd o bosibl y mae angen eu targedu ar gyfer gwaith plannu coed. Ymdrinnir â hyn yn Adran 4.

Gwneud y defnydd gorau o gynlluniau ariannu sy'n hwyluso cyflawniad

Gellid hwyluso camau strategol er mwyn cyflawni'r amcanion gorchudd canopi a bennwyd ar gyfer ardal leol yn sylweddol drwy sicrhau bod mesurau sy'n gysylltiedig â choed yn cael eu cynnwys fel gwariant cymwys yn y ffrydiau ariannu presennol sy'n cefnogi'r gwaith o ddarparu amgylchedd ac isadeiledd o safon uchel ar draws ardaloedd trefol Cymru. Er enghraifft: Lleoedd Llewyrchus Llawn Addewid, Cronfa Cymunedau'r Arfordir, Cronfa Ardaloedd Gwella Busnes Cymru, Grant Consortia Cludiant Rhanbarthol, Llwybrau Diogel mewn Cymunedau, ac yn y blaen.

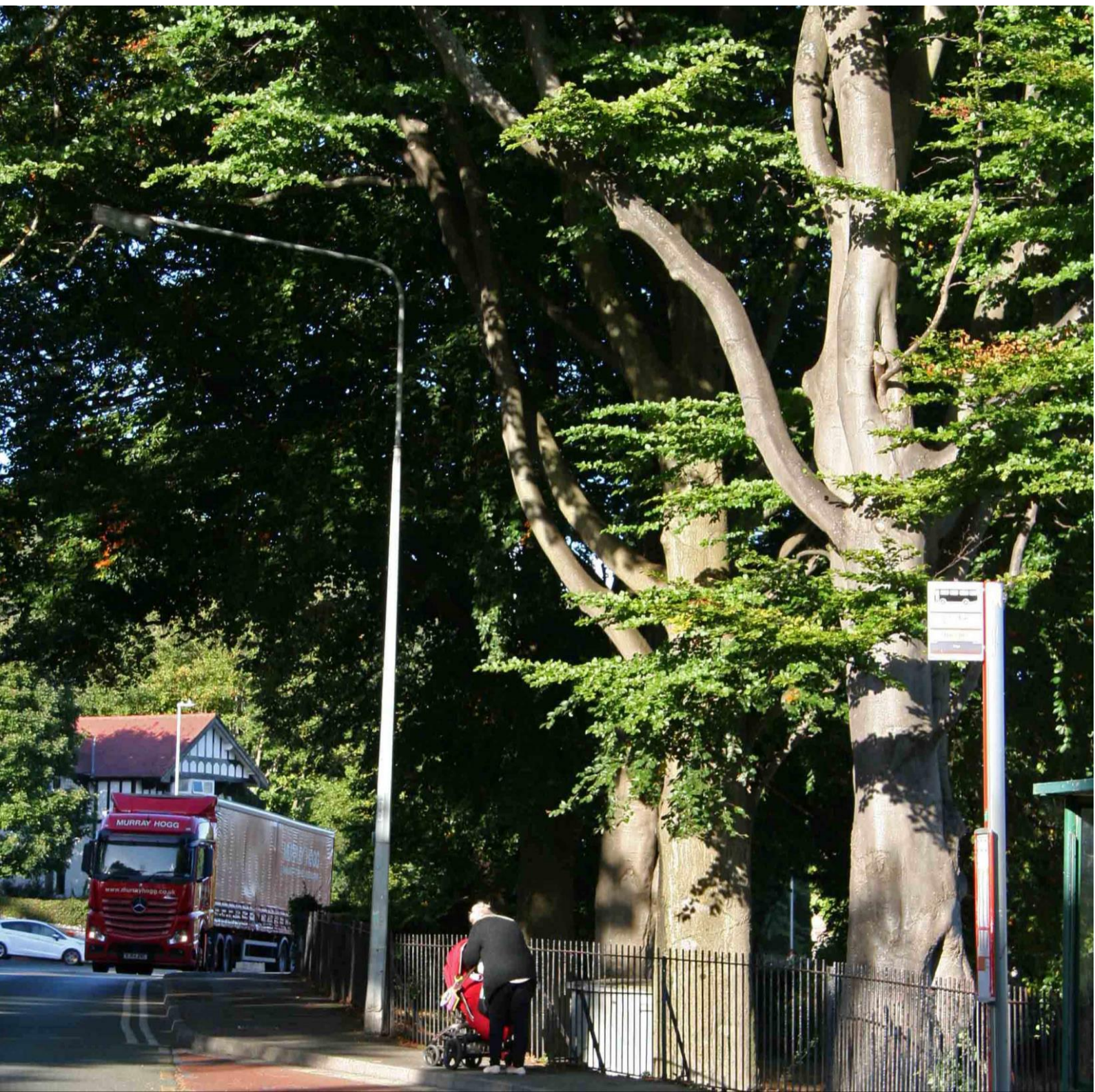
Yn unol â hyn, bydd CNC yn sicrhau bod ei gynlluniau grant yn agored i gynigion sy'n ymwneud â choed a choetir trefol i'r graddau y mae hynny'n bosibl.



3. Dosbarthu, cyfansoddiad a newidiadau gorchudd canopi

Mae'r adran hon yn canolbwyntio ar ddsbarthu, cyfansoddiad a newidiadau i goedwig drefol Bwrdeistref Sirol Conwy. Mae'n ystyried:

- 3.1 Dosbarthiad gorchudd canopi trefol ar draws gwahanol ddefnydd tir
- 3.2 Cydbwysedd rhwng coetir trefol a choed amwynder
- 3.3 Monitro maint y canopi coed trefol dros amser - colledion ac enillion
- 3.4 Crynodeb – canfyddiadau y gellir gweithredu arnynt

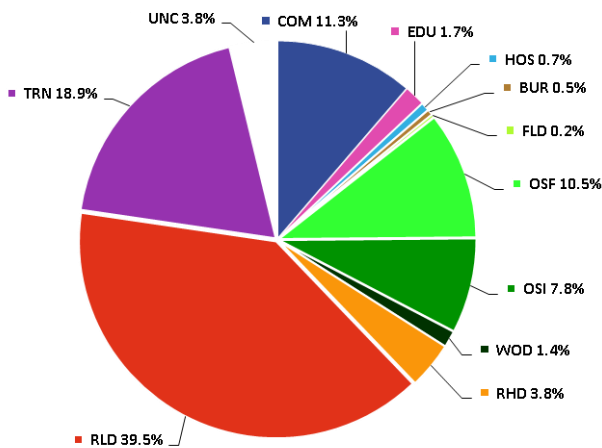


3.1 Dosbarthiad gorchudd canopi trefol ar draws gwahanol ddefnydd tir

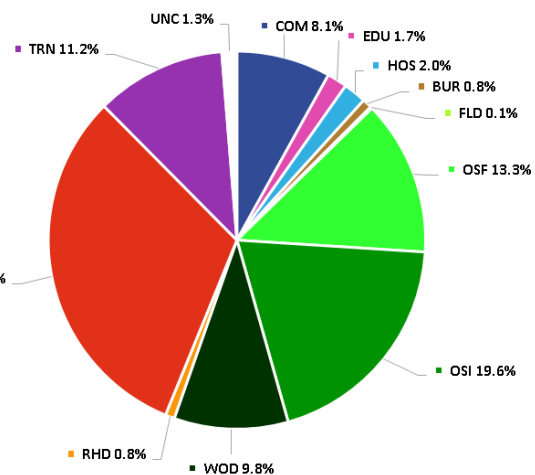
Categori Defnydd Tir	Cyfanswm Defnydd Tir: hectarau	Gorchudd Canopi GCTDC 2013: hectarau
Ardaloedd Masnachol (COM)	395.68	39.17
Addysg (EDU)	59.10	8.31
Ysbytai (HOS)	25.08	9.48
Claddu (BUR)	16.58	3.97
Ardal Wledig Weddilliol (FLD)	8.59	0.72
Man Agored Ffurfiol (OSF)	366.47	64.61
Man Agored Anffurfiol (OSI)	273.32	95.24
Coetir (WOD)	47.47	47.47
Ardaloedd Preswyl Dwysedd Uchel (RHD)	134.27	3.87
Ardaloedd Preswyl Dwysedd Isel (RLD)	1383.60	152.28
Coridorau Cludiant (TRN)	662.22	54.17
Defnydd Tir Annosbarthedig (UNC)	132.58	6.28
CYFANSWM	3504.95	485.58

Tabl 2: Gorchudd canopi ym mhob categori defnydd tir ar gyfer yr 11 tref

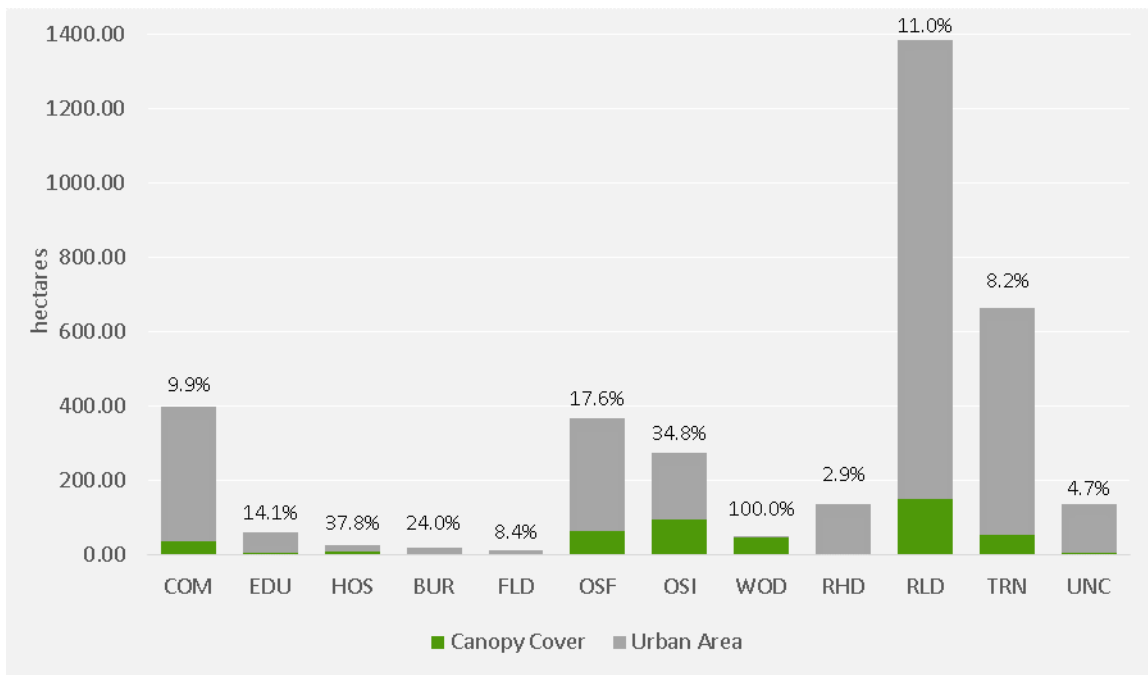
Defnydd Tir Conwy 2013



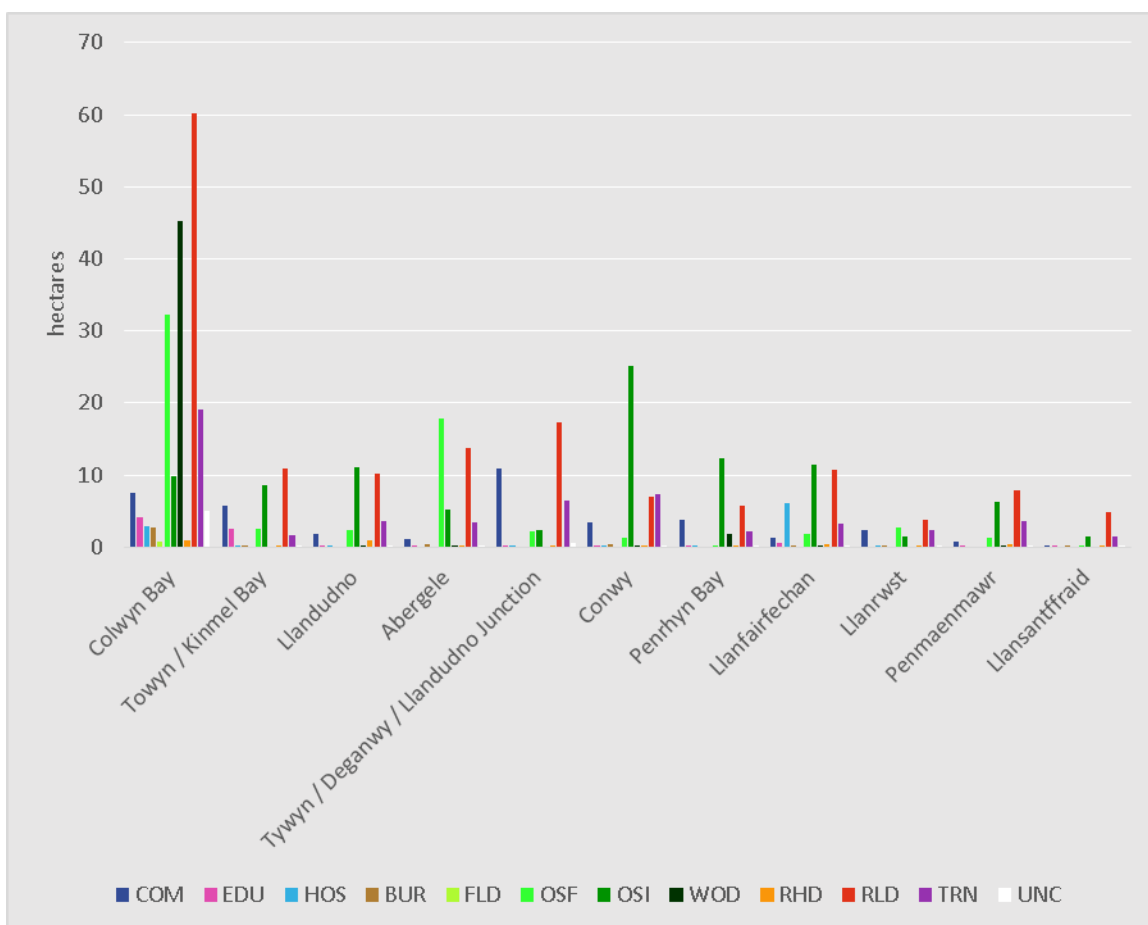
Gorchudd canopi Conwy yn ôl defnydd tir 2013



Ffigur 3: Dosbarthiad y 12 categori defnydd tir (2013) ar draws ardaloedd trefol Conwy



Ffigur 4: Canran Gorchudd Canopi ar draws Defnydd Tir



Ffigur 5: Dosbarthiad Gorchudd Canopi ar draws Defnydd Tir yn Nhrefi Conwy

Dosbarthiad gorchudd canopi rhwng gwahanol categorïau defnydd tir o fewn wardiau (Ardaloedd Cynnyrch Ehangach Haen Is)

MALIC



Ward (Ardal Cynnyrch Ehangach Haen Is) gyda MALIC (Ward Ardal Glwstwr wedi'i hamlygu)	Cyfanswm Ardal y Ward (ha)	Ardal y Dref yn y Ward (ha)	COM (ha)	EDU (ha)	HOS (ha)	BUR (ha)	FLD (ha)	OSF (ha)	OSI (ha)	WOD (ha)	RHD (ha)	RLD (ha)	TRN (ha)	UNC (ha)	Cyfanswm y Gorchudd GCTDC 3 (ha)
Abergele															
Abergele Pensarn	234.59	46.9	0.11	0	0	0	0	0	1.03	0	0.02	0.53	0.56	0	2.25
Gele 1	951.92	29.37	0.03	0	0	0	0	0.34	0.34	0	0.05	1.84	0.16	0.01	2.78
Gele 2	47.41	47.36	0.07	0	0	0.06	0	0.38	0.38	0	0.02	1.89	0.47	0.01	3.27
Gele 3	274.63	106.59	0.25	0	0	0.08	0	11.79	1.77	0.02	0.02	4.12	0.76	0	18.82
Pentre Mawr 1	63.48	60.83	0.34	0.24	0	0.17	0	4	0.34	0.01	0.12	2.29	0.58	0	8.1
Pentre Mawr 2	102.29	70.94	0.26	0	0	0.03	0	1.26	1.39	0	0.03	2.98	0.8	0	6.74
Bae Colwyn															
Colwyn 1	84.28	67.57	0.31	0.01	0.01	0	0.02	1.43	1.17	2.12	0.03	2.82	1.16	0.35	9.42
Colwyn 2	52.99	29.5	0.01	0	0	0	0	0.57	0.93	0.01	0.04	0.98	0.44	0.19	3.18
Colwyn 3	37.08	36.43	0.01	0	0.01	0	0	0.63	0	0.53	0.03	1.07	0.63	0.07	2.97
Eirias 1	169.54	51.16	0.03	0.39	0.19	0.94	0.17	0.19	0.69	2.65	0.1	3.05	0.66	0.48	9.52
Eirias 2	49.86	47.38	0.05	1.05	0.14	0	0	1.9	0.4	0.92	0.05	1.88	0.68	0.13	7.21
Glyn 1	15.74	15.74	0	0	0	0	0	0.01	0	0.02	0.07	0.4	0.14	0.02	0.66
Glyn 2	74.69	74.29	0.29	0.37	0	0	0	7.12	0.13	3.17	0.14	0.76	1.5	0.19	13.67
Glyn 3	197.01	35.46	0.53	0.6	0	0	0	1.11	0.21	4.67	0.06	1.45	0.46	0.15	9.25
Llanddulas	509.79	58.37	1.35	0.27	0.01	0.21	0	1.8	1.51	1.67	0.04	2.33	1.9	0.35	11.44
Llandrillo-yn-Rhos 1	106.32	63.93	1.35	0	0.56	1.11	0	0.78	0.34	0.11	0.03	5.21	0.94	0.25	10.7
Llandrillo-yn-Rhos 2	45.76	45.7	0.02	0	0.09	0	0	0.19	0.3	0	0.03	4.32	0.68	0.08	5.71
Llandrillo-yn-Rhos 3	35.05	33.33	0	0	0	0	0	0.51	0.01	0	0.02	1.03	0.14	0.1	1.81
Llandrillo-yn-Rhos 4	38.14	38.14	0.05	0.31	0	0	0	0.51	0.3	0	0.04	1.18	0.29	0.2	2.86
Llandrillo-yn-Rhos 5	83.64	65.13	0.11	0.37	0.03	0.39	0.03	0.25	0.59	0.07	0.02	3.72	0.44	0.15	6.18
Llysfaen 1	308.27	48.34	5.17	0.11	0	0.13	0.21	1.03	0.86	0.01	0.06	0.72	0.37	0.26	8.86
Llysfaen 2	258.53	22.93	0.05	0.07	0	0	0.19	0.17	0.69	0.24	0.02	1.03	0.1	0.09	2.63
Mochdre	280.88	53.22	0.88	0.45	0.02	0	0	0.37	0	0	0.09	2.12	1.49	0.38	5.8
Penrhyn 2	38.76	3.46	0	0	0	0	0	0.65	0	0	0	0	0	0	0.65
Penrhyn 3	146.43	32.66	0	0.01	0	0	0	4.66	0	0.01	0	0.03	0.01	0.06	4.77
Rhiw 1	308.22	100.93	0.01	0	0.69	0	0.1	3.2	1.22	15.25	0.01	12.11	3.25	0.52	36.36
Rhiw 2	55.02	54.09	0	0.03	0	0	0	0.23	0.64	13.89	0.02	4.38	0.96	0.12	20.28

Ward (Ardal Cynnyrch Ehangach Haen Is) gyda MALIC (Ward Ardal Glwstwr wedi'i hamlygu)	Cyfanswm Ardal y Ward (ha)	Ardal y Dref yn y Ward (ha)	COM (ha)	EDU (ha)	HOS (ha)	BUR (ha)	FLD (ha)	OSF (ha)	OSI (ha)	WOD (ha)	RHD (ha)	RLD (ha)	TRN (ha)	UNC (ha)	Cyfanswm y Gorchudd GCTDC 3 (ha)
Rhiw 3	51.2	50.57	0.03	0.02	0.08	0	0	1.34	0.31	0.41	0.03	1.78	1.29	0.25	5.53
Rhiw 4	77.47	70.74	0.65	0.03	0.99	0	0	3.44	0.23	1.32	0.01	7.62	2.19	0.61	17.1
Conwy															
Conwy 1	354.44	105.21	2.4	0.09	0	0	0	0.3	18.46	0.14	0.11	1.6	5.51	0.01	28.62
Conwy 2	88.78	62.99	0.87	0.18	0.01	0.43	0	0.95	5.16	0	0.09	3.23	1.41	0.03	12.36
Conwy 3	170.77	34.13	0.16	0.02	0	0	0	0.04	1.52	0	0.04	2.08	0.36	0	4.23
Llandudno															
Craig-y-Don 1	33.91	26.68	0	0	0	0	0	0.09	0	0	0.05	0.78	0.26	0	1.18
Craig-y-Don 2	253.58	45.56	0	0	0.08	0	0	0.73	3.45	0.08	0.25	2.6	0.81	0	8
Gogarth 1	121.93	54.67	0.25	0.09	0.15	0	0	0.78	5.21	0.04	0.09	2.24	0.48	0.01	9.34
Gogarth 2	409.78	44.49	0	0	0	0	0	0.4	1.85	0	0.07	0.93	0.33	0.01	3.59
Mostyn 1	76.5	31.05	0.1	0	0	0	0	0.07	0.07	0	0.05	0.18	0.14	0	0.59
Mostyn 2	47.46	46.16	0.04	0.02	0	0	0	0.12	0	0	0.04	0.49	0.67	0	1.39
Tudno 1	57.24	54.61	0.86	0	0	0	0	0.03	0	0	0.23	0.41	0.56	0.01	2.1
Tudno 2	94.62	49.06	0.55	0.03	0	0	0	0.03	0	0	0.11	0.41	0.14	0.01	1.28
Tudno 3	62.73	39.84	0	0.05	0	0	0	0.07	0.45	0	0.02	2.07	0.24	0	2.9
Llanfairfechan															
Bryn	972.15	98.06	1	0.52	6.06	0.15	0	1.49	9.06	0.01	0.21	4.85	2.23	0.06	25.64
Pandy	819.99	54.39	0.29	0	0.07	0									
Llanrwst															
Crwst	398.16	78.39	1.25	0	0.02	0.08	0	2.72	0.83	0	0.13	2.07	1.22	0.07	8.4
Gower	126.26	33.5	1.2	0	0	0.1	0	0.02	0.66	0	0.12	1.8	1.05	0.04	4.98
Llansanffraid															
Llansanffraid 1	198.99	35.28	0.24	0.11	0	0.08	0	0.14	1.34	0	0.06	3.04	1	0.02	6.03
Llansanffraid 2	1546.39	18.7	0.01	0	0	0	0	0.06	0.14	0	0.02	1.78	0.41	0.01	2.42
Penmaenmawr															
Pant-yr-afon/Penmaenan 1	777.08	45.01	0.11	0.22	0	0	0	0.86	0.69	0	0.22	6.93	1.69	0.12	10.84
Pant-yr-afon/Penmaenan 2	238.72	45.47	0.73	0	0	0	0	0.36	5.55	0.04	0.14	0.96	1.95	0.03	9.75
Bae Penrhyn															
Craig-y-Don 2	253.58	29.26	0.27	0	0	0	0	0	5.3	0	0	1.78	0.45	0.01	7.81
Penrhyn 1	588.44	35.37	0.08	0.08	0.04	0	0	0.01	2.79	0	0.04	1	0.39	0.01	4.45
Penrhyn 2	38.76	35.3	0.03	0	0	0	0	0.05	0.26	0	0.05	1.2	0.2	0	1.78
Penrhyn 3	146.43	68.28	0.03	0.01	0	0	0	0.28	3.26	0	0.02	1.58	0.43	0	5.62
Towyn / Bae Cinmel															
Abergele Pensarn	234.59	26.85	0.12	0	0	0	0	0	0.01	0	0.01	0.54	0.03	0	0.71
Bae Cinmel 1	78.42	62.29	0.29	0	0.02	0	0	0.02	0.15	0	0	0.66	0.19	0.01	1.33
Bae Cinmel 2	238.68	111.86	1.96	0	0	0	0	0.08	4.39	0	0.01	4.39	0.53	0.04	11.41

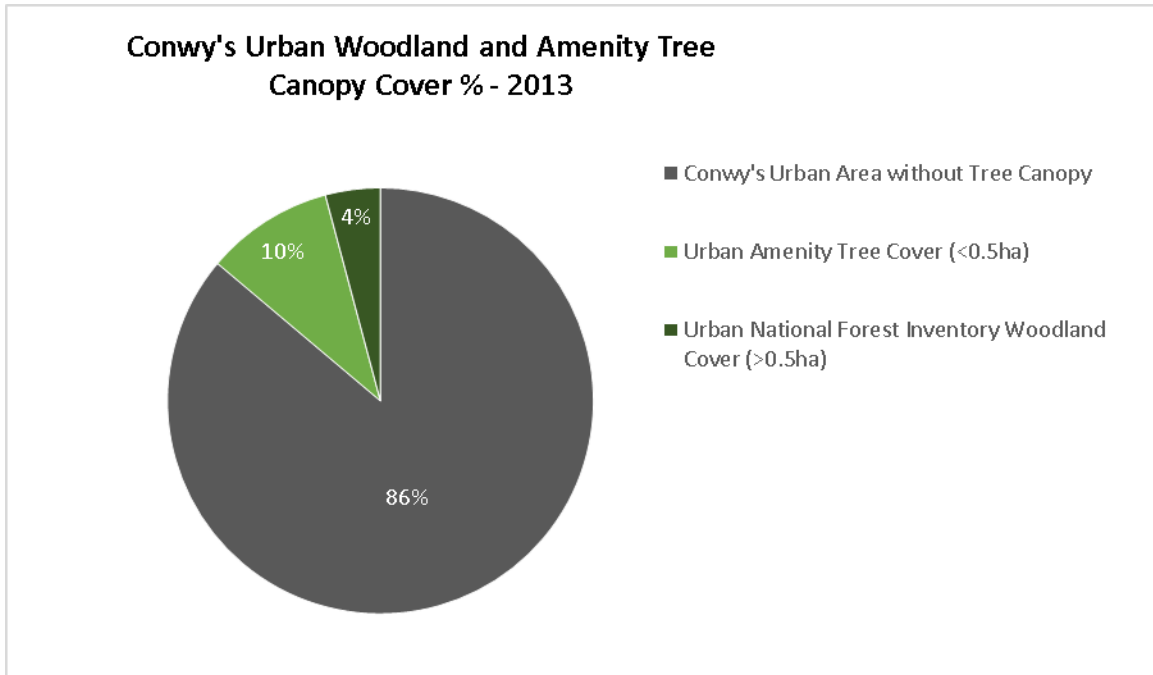
Ward (Ardal Cynnyrch Ehangach Haen Is) gyda MALIC (Ward Ardal Glwstwr wedi'i hamlygu)	Cyfanswm Ardal y Ward (ha)	Ardal y Dref yn y Ward (ha)	COM (ha)	EDU (ha)	HOS (ha)	BUR (ha)	FLD (ha)	OSF (ha)	OSI (ha)	WOD (ha)	RHD (ha)	RLD (ha)	TRN (ha)	UNC (ha)	Cyfanswm y Gorchudd GCTDC 3 (ha)
Bae Cinmel 3	91.73	91.59	0.7	2.5	0	0	0	0.08	2.67	0	0.03	1.38	0.24	0.03	7.62
Bae Cinmel 4	58.85	39.9	0.04	0	0	0	0	0.01	0.56	0	0.02	1.06	0.11	0	1.8
Towyn	566.99	179.58	2.7	0	0.04	0.03	0	2.4	0.87	0	0.03	2.95	0.62	0.03	9.66
Tywyn / Deganwy / Cyffordd Llandudno															
Deganwy 1	171.27	58.92	0	0	0	0	0	0	0.27	0	0.03	4.29	0.38	0	4.97
Deganwy 2	97.65	56.41	1.3	0	0	0	0	0.29	0.03	0	0.06	4.62	0.58	0.01	6.91
Llansanffraid 2	1546.39	14.21	1.59	0	0	0	0	0	0.52	0	0	0.01	0.88	0.56	3.57
Marl 1	82.95	63.98	0.04	0	0	0	0	0.74	0.31	0	0.04	5.09	0.89	0	7.1
Marl 2	161.68	62.93	1.97	0.05	0.15	0	0	1.02	0.75	0	0.08	1.63	1.22	0.01	6.89
Pensarn 1	68.97	51.96	3.62	0	0.02	0	0	0.05	0.01	0	0.03	0.79	1.6	0.01	6.14
Pensarn 2	216.37	43.82	2.37	0	0	0	0	0.02	0.44	0	0.03	0.91	0.85	0.04	4.67

Tabl 3: Dosbarthiad gorchudd canopi rhwng gwahanol categorïau defnydd tir o fewn wardiau (Ardaloedd Cynnyrch Ehangach Haen Is)

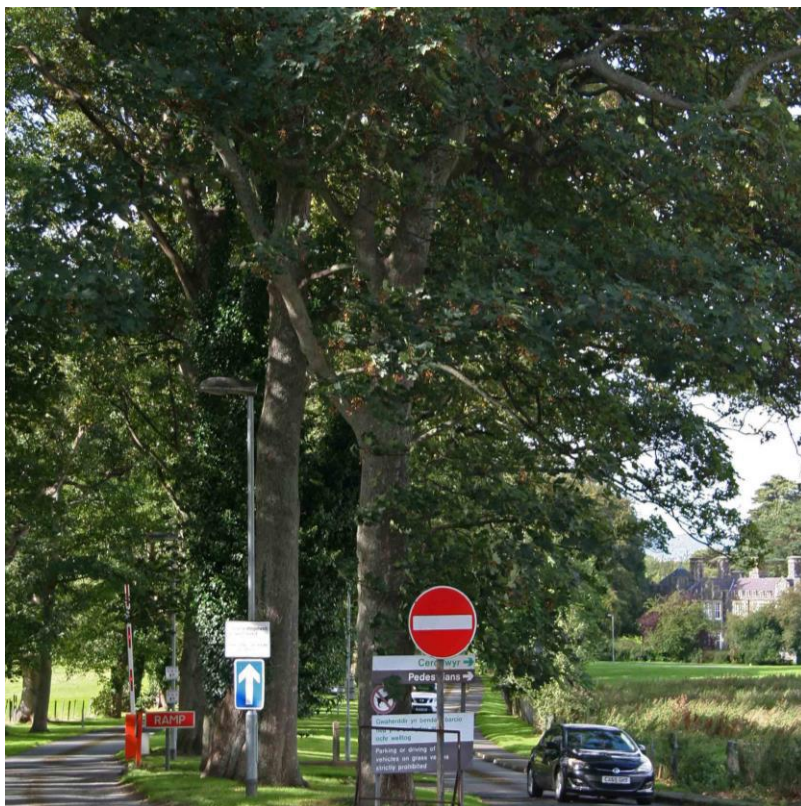


Wynnstey Road, Hen Golwyn

3.2 Cydbwysedd rhwng coetir trefol a choed amwynder



Ffigur 6: % Gorchudd Canopi Coetir a Choed Amwynder Trefol Conwy - 2013

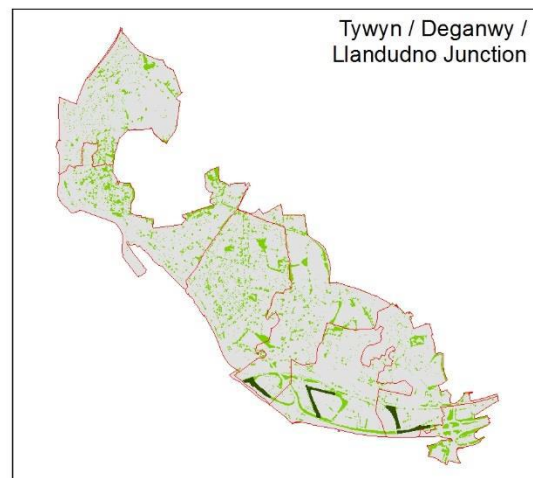
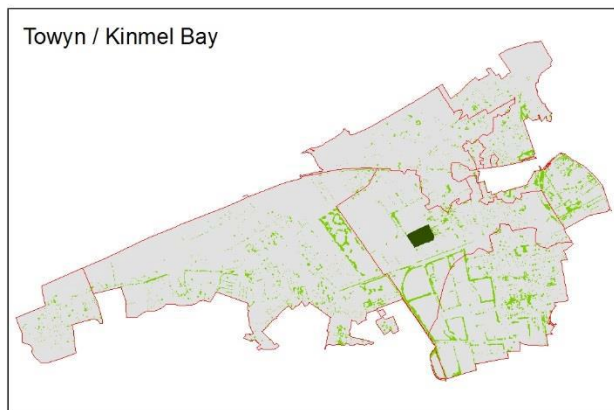
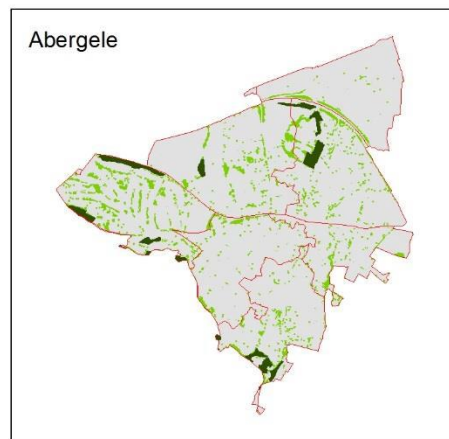
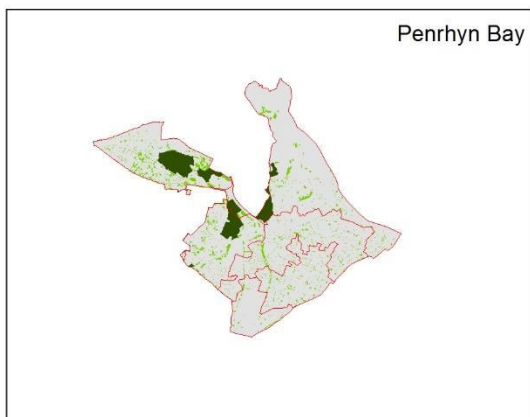
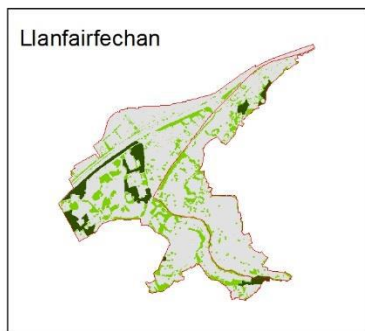


Ysbyty Bryn-y-Neuadd, Llanfairfechan

Dosbarthiad gofodol coetir a choed amwynder mewn trefi

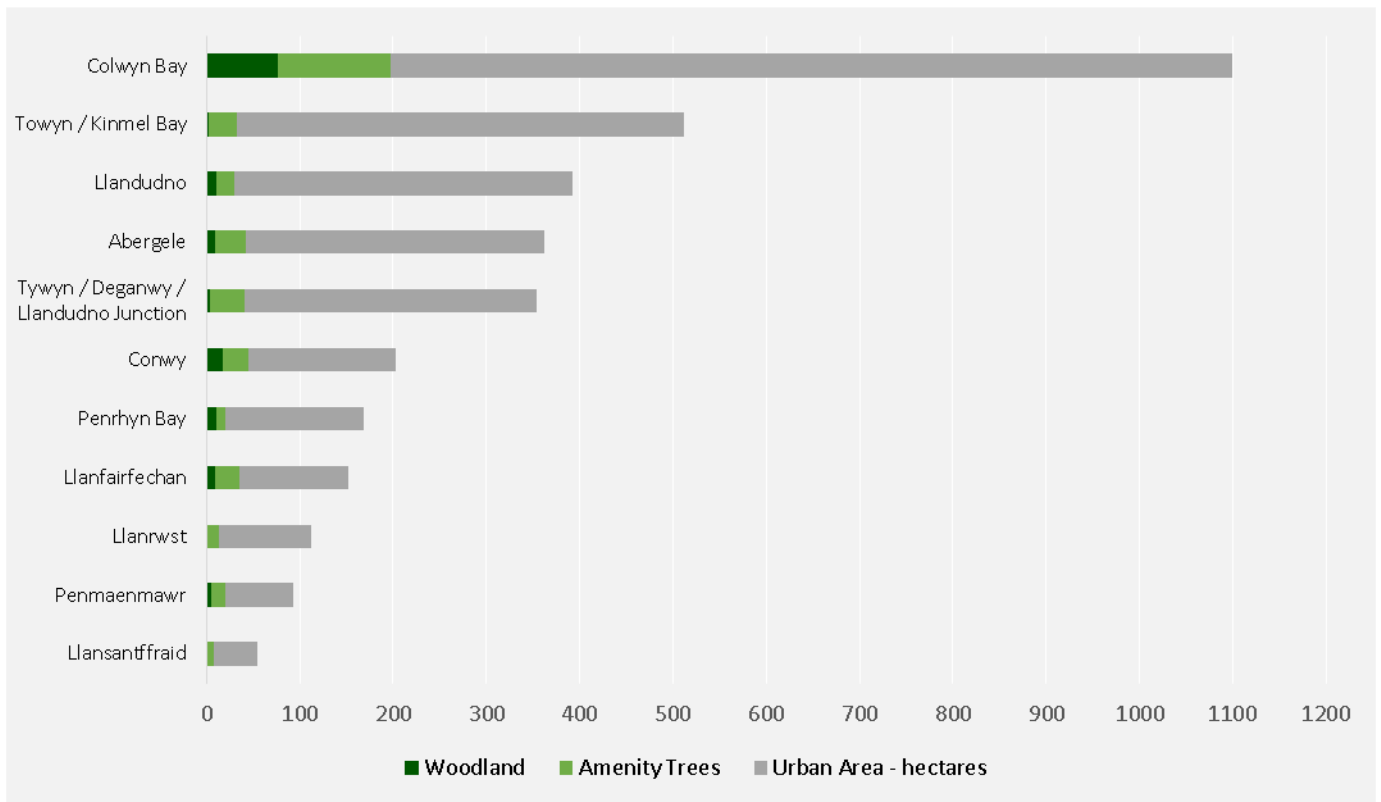


Ffigur 7: Dosbarthiad Gofodol Coetir a Choed Amwynder mewn Trefi



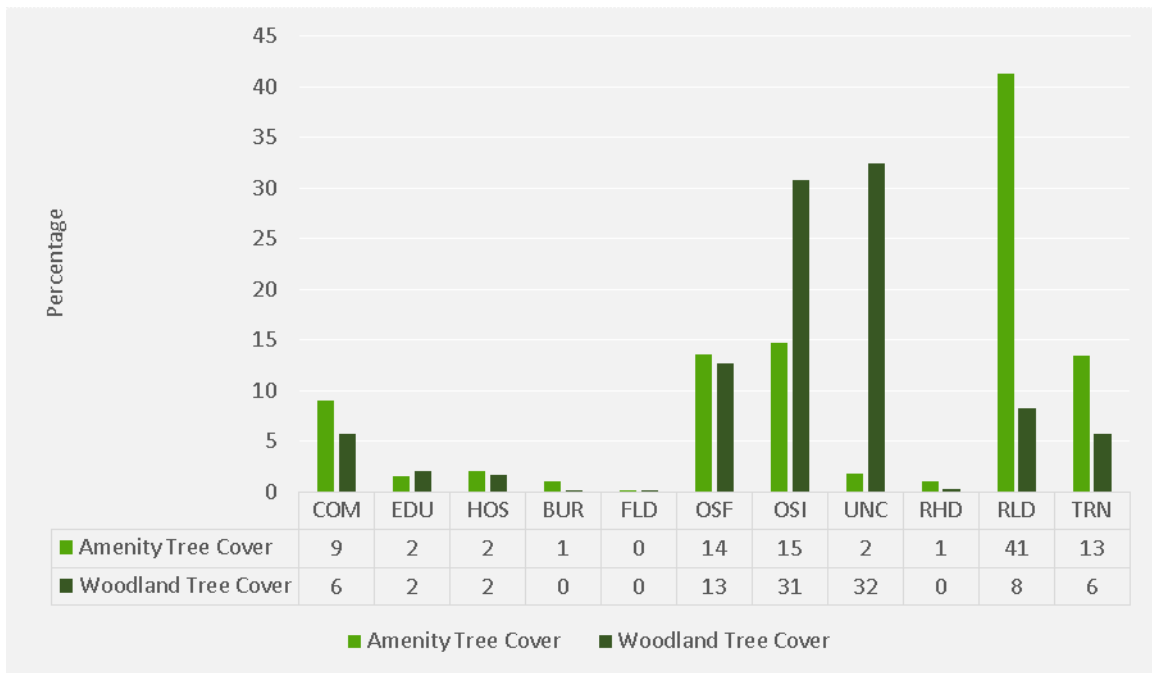
Ffigur 8: Dosbarthiad Gofodol Coetir a Choed Amwynder mewn Trefi

Cyfanswm y gorchudd coed amwynder a choetir ar draws trefi Conwy



Ffigur 9: Cyfanswm y Gorchudd Coed Amwynder a Choetir (ha) ar draws Trefi Bwrdeistref Sirol Conwy

Dosbarthiad coetir o'i gymharu â chanopi amwynder rhwng gwahanol categorïau defnydd tir



Ffigur 10: % Dosbarthiad Gorchudd Coed Amwynder a Choetir rhwng Gwahanol Gategoriâu Defnydd Tir

Wardiau â gorchudd coetir uchel ac isel (SCC) – pennu'r gwahaniaeth rhwng ardaloedd 'coediog' a gorchudd coed 'amwynder'

Wardiau Ardal Glwstwr (Ardal Cymyrych Ehangach Haen Is)	Ardal Drefol	% 'Coediog'	% 'Coed Amwynder'	% o Gyfanswm y Canopi
Wardiau 'Coediog' Iawn				
Glyn 3	Bae Colwyn	66%	34%	26.1%
Llysfaen 1	Bae Colwyn	45%	55%	18.3%
Glyn 2	Bae Colwyn	44%	56%	18.4%
Wardiau Llai 'Coediog'				
Mostyn 1	Llandudno	0%	100%	1.9%
Bae Cinnel 1	Towyn / Bae Cinnel	0%	100%	2.1%
Tudno 2	Llandudno	0%	100%	2.6%
Mostyn 2	Llandudno	0%	100%	3.0%
Tudno 1	Llandudno	0%	100%	3.8%
Abergele Pensarn	Abergele	0%	100%	4.0%

Tabl 4: Gorchudd 'coetir' uchaf ac isaf mewn wardiau ardaloedd clwstwr Cymunedau yn Gyntaf Bwrdeistref Sirol Conwy (Ardaloedd Cymyrych Ehangach Haen Is)

3.3 Monitro maint y canopi coed trefol dros amser - colledion ac enillion

Tref	Colledion ac Enillion Coed Amwynder rhwng 2006, 2009 a 2013 - Coed Mawr 12m+ 2006 - 2009	Colledion ac Enillion Coed Amwynder rhwng 2006, 2009 a 2013 - Coed Mawr 12m+ 2009 - 2013	Colledion ac Enillion Coed Amwynder rhwng 2006, 2009 a 2013 - Coed Canolig 6 - 12m 2006 - 2009	Colledion ac Enillion Coed Amwynder rhwng 2006, 2009 a 2013 - Coed Canolig 6 - 12m 2009 - 2013	Colledion ac Enillion Coed Amwynder rhwng 2006, 2009 a 2013 - Coed Bach 3 - 6m 2006 - 2009	Colledion ac Enillion Coed Amwynder rhwng 2006, 2009 a 2013 - Coed Bach 3 - 6m 2009 - 2013	Newid Mewn Niferoedd Coed 2006 - 2009	Newid Mewn Niferoedd Coed 2009 - 2013	Newid Mewn Niferoedd Coed 2006 - 2013
Bae Colwyn	371	-66	-5217	-953	9377	-4262	4531	-5281	-750
Towyn / Bae Cinnel	-32	3	2285	-707	-3302	-522	-1049	-1226	-2275
Llandudno	-10	-5	-222	-7	2747	-1714	2515	-1726	789
Abergele	283	-25	1603	-281	-8408	-327	-6522	-633	-7155
Tywyn / Deganwy / Cyffordd Llandudno	-79	9	2940	-954	-7756	1860	-4895	915	-3980
Bae Penrhyn	5	1	640	-98	-827	-110	-182	-207	-389
Conwy	36	-2	129	-395	2021	469	2186	72	2258
Llanfairfechan	-244	1	93	385	-16	1660	-167	2046	1879
Llanrwst	-38	12	649	193	-2632	239	-2021	444	-1577
Penmaenmawr	-15	2	-571	69	2198	916	1612	987	2599
Llansanffraid	-15	-1	-119	-13	-96	247	-230	233	3
Newid Mewn Niferoedd Coed	262	-71	2210	-2761	-6694	-1544	-4222	-4376	-8598

Tabl 5: Colledion ac Enillion Coed Amwynder Trefol rhwng 2006, 2009 a 2013

Tref	Ardal o SCC 2011 (ha)	Ardal o SCC 2014 (ha)	Newid (ha)
Abergele	9.87	9.97	+0.09
Bae Colwyn	74.47	76.54	+2.07
Conwy	17.18	17.18	0.00
Llandudno	11.29	11.29	0.00
Llanfairfechan	9.52	9.83	+0.31
Llanrwst	0.48	0.48	0.00
Llansanffraid	0.40	0.40	0.00
Penmaenmawr	4.83	4.83	0.00
Bae Penrhyn	10.04	10.04	0.00
Towyn / Bae Cinmel	1.68	2.26	+0.58
Tywyn / Deganwy / Cyffordd Llandudno	3.35	3.35	0.00
Bwrdeistref Sirol Conwy	143.1	146.2	+3.06

Tabl 6: Colledion ac enillion coetir trefol rhwng 2011 a 2014

ENW'R DREF	Safle'r Ardal yn ôl Maint	Blwyddyn Arolwg	Ardal Drefol (ha)	Coetir (ha)	Coed Amwynder (ha)	% Coetir	% Coed Amwynder	Coedir + Coed Amwynder (ha)	% Cyfanswm y Gorchudd
Abergele	55	2006	362.5	9.9	33.8	2.70%	9.30%	43.7	12.10%
		2009	362.5	9.9	35.6	2.70%	9.80%	45.5	12.60%
		2013	362.5	10	32.2	2.70%	8.90%	42.2	11.60%
Bae Colwyn	17	2006	1099.9	74.5	146.9	6.80%	13.40%	221.4	20.10%
		2009	1099.9	74.5	136.6	6.80%	12.40%	211	19.20%
		2013	1099.9	76.5	120.2	7.00%	10.90%	196.8	17.90%
Conwy	91	2006	203.3	17.2	26.6	8.50%	13.10%	43.8	21.50%
		2009	203.3	17.2	31.2	8.50%	15.40%	48.4	23.80%
		2013	203.3	17.3	27.9	8.50%	13.70%	45.2	22.20%
Llandudno	53	2006	392.2	11.3	19.5	2.90%	5.00%	30.8	7.90%
		2009	392.2	11.3	22.3	2.90%	5.70%	33.6	8.60%
		2013	392.2	11.3	19.1	2.90%	4.90%	30.4	7.70%
Llanfairfechan	109	2006	152.5	9.5	25.1	6.20%	16.50%	34.7	22.70%
		2009	152.5	9.5	21.7	6.20%	14.20%	31.2	20.50%
		2013	152.5	9.9	26.1	6.50%	17.10%	36.1	23.70%
Llanrwst	140	2006	112.1	0.5	11.6	0.40%	10.40%	12.1	10.80%
		2009	112.1	0.5	11.2	0.40%	10.00%	11.7	10.40%
		2013	112.1	0.4	12.6	0.40%	11.20%	13	11.60%
Llansanffraid	200	2006	54	0.4	8.8	0.70%	16.40%	9.2	17.10%
		2009	54	0.4	7.8	0.70%	14.40%	8.2	15.20%
		2013	54	0.3	7.7	0.60%	14.20%	8	14.80%
Penmaenmawr	158	2006	92.8	4.8	14.5	5.20%	15.60%	19.3	20.80%
		2009	92.8	4.8	14.2	5.20%	15.30%	19.1	20.50%
		2013	92.8	5	16	5.30%	17.30%	21	22.60%
Bae Penrhyn	98	2006	168.4	10	7.8	6.00%	4.60%	17.8	10.60%
		2009	168.4	10	10.6	6.00%	6.30%	20.7	12.30%
		2013	168.4	10.2	9.8	6.00%	5.80%	20	11.90%
Towyn / Bae Cinmel	38	2006	512.4	1.7	26.8	0.30%	5.20%	28.5	5.60%
		2009	512.4	1.7	35.6	0.30%	7.00%	37.3	7.30%
		2013	512.4	2.3	30.3	0.40%	5.90%	32.5	6.40%
Tywyn / Deganwy / Cyffordd Llandudno	56	2006	353.5	3.3	35.3	0.90%	10.00%	38.6	10.90%
		2006	3503.3	143.1	356.8	4.10%	10.20%	499.9	14.30%
		2009	3503.3	143.1	367.2	4.10%	10.50%	510.3	14.60%
		2013	3503.3	146.2	338.9	4.20%	9.70%	485.1	13.80%

Tabl 7: Crynodeb o ddadansoddiad gorchudd coed amwynder a choetir trefi yn 2006, 2009 a 2013



Llanfairfechan: © Hawlfraint y Goron: CBHC

3.5 Crynodeb: canfyddiadau y gellir gweithredu arnynt

Nodi perchnogion tir er mwyn hyrwyddo gwell gofal am goed a mwy o blannu coed

O edrych ar ddsbarthiad adnodd coed trefol Conwy rhwng 12 categori defnydd tir mae llawer o wahanol fudd-ddeiliaid cyhoeddus a phreifat yn cael effaith fawr iawn ar orchudd canopi trefol y sir a byddant yn cael effaith arno yn y dyfodol hefyd. Bydd y broses strategol o gynyddu gorchudd canopi yn cael ei hwyluso'n sylweddol os gellir manteisio ar ffrydiau ariannu presennol cyllidebau perchnogion tir perthynol er mwyn helpu i ddarparu amgylchedd ac isadeiledd o safon uchel yn holl ardaloedd trefol Conwy. Drwy wneud hyn, byddai'n cydnabod y cyfraniad aruthrol y mae coed yn ei wneud i wasanaethau ecosystemau.

Nodi maint ac ansawdd y gorchudd coed er mwyn gwella'r ddarpariaeth goed a'i rheoli lle mae'n cyd-fynd orau ag anghenion cymunedau

Mae gwahaniaethu rhwng coetir a gorchudd canopi amwynder yn ddefnyddiol ar gyfer y canlynol:

- Maint; lle mae gorchudd coetir yn cynyddu canopi tref ond, o ran budd i gymdogaethau, yn aml iawn nid yw'n gwireddu ei botensial oherwydd diffyg rheolaeth neu hygyrchedd.
- Ansawdd; lle mae gwaith rheolaidd i reoli coed mewn parciau, gerddi a strydoedd yn darparu amgylchedd y mae'n amlwg bod rhywrai'n gofalu amdano. Efallai nad yw'r coed hyn yn darparu llawer iawn o ganopi, ond dyma'r coed sy'n tueddu i fod 'ar garreg drws' pobl ac yn agos at y lleoedd lle maent yn byw ac yn gweithio.

Mae coetir, neu ddiffyg coetir, yn amlwg yn ffactor sy'n cyfrannu tuag at uchafbwyntiau ac isafbwyntiau trefi yng Nghymoedd y De ac ar yr arfordir, megis yng Nghonwy. Yn y categorïau defnydd tir manau agored y gwelir y rhan fwyaf o'r gorchudd coetir, a phrif ddarparwr coed amwynder trefi yw gerddi preifat. Mae edrych ar goetir o'i gymharu â gorchudd amwynder ar lefel wardiau yn ein helpu i ddeall bod cyfansoddiad y dirwedd leol yn chwarae rhan bwysig wrth bennu gorchudd uchel ac isel. Er bod y gorchudd yn amrywio'n fawr rhwng y Cymoedd a'r arfordir, a rhwng ardaloedd llewyrchus ac ardaloedd difreintiedig, mae nifer o enghreifftiau penodol o sefyllfaoedd lle mae coetir yn codi lefelau canopi'n sylweddol yn y ddwy ardal.

Byddai gwaith dadansoddi manwl pellach a chasglu data priodol o fudd er mwyn datgelu:

- Tystiolaeth o'r union gydbwysedd gofodol rhwng ardaloedd 'coediog' a 'choed amwynder' mewn cymunedau.
- I ba raddau y mae maint ac ansawdd gorchudd coed yn cyd-fynd ag anghenion pobl, o ran ble maent yn byw, gweithio a chwarae, a ble mae angen gwaith plannu coed wedi'i dargedu.

Nodi coed a choetir amwynder sy'n cael eu colli, cysoni â lleihad mewn gorchudd canopi ac amlygu trefi a siroedd lle mae pryder penodol er mwyn ymchwilio ymhellach

Mae colli coed mawr sydd ag oes hir yn achos pryder. Mae'r coed hyn a blannwyd yn Oes Fictoria yn mynd yn hŷn, a bydd angen plannu coed eraill yn eu lle rywbryd, ond dyma'r coed sy'n cynnig y manteision mwyaf i'r gymdeithas drefol. Y drwg yn aml iawn yw nad oes coed newydd yn cael eu plannu yn lle'r rhain, ac os oes coed yn cael eu plannu yn eu lle maent yn goed bach ag oes fer sy'n cynnig llai o fanteision i'r amgylchedd. Mae angen dull cyson, sydd wedi cael ei gynllunio a'i ariannu er mwyn:

- Diogelu a gofalu am y coed mawr a blannwyd yn Oes Fictoria a'r Oes Edwardaidd
- Hyrwyddo plannu sbesimenau â chanopi mawr.

Mae dadansoddiad cychwynnol, sy'n edrych ar leihad yn nifer y coed a lleihad mewn gorchudd canopi ar draws siroedd, yn amlygu trefi penodol lle mae llai o adnodd coed yn amlwg. Y camau nesaf ar gyfer awdurdodau lleol a CNC fyddai:

- Ymchwilio i fanylion data'r arolwg, er mwyn canfod pa mor ddilys yw'r pryderon y tynnwyd sylw atynt a nodi'n fanwl ble mae lleihad penodol yn digwydd.
- Casglu data cyflenwol priodol ar draws trefi er mwyn cael gwell dealltwriaeth ac egluro'r rhesymau dros dorri coed a pham eu bod yn cael eu colli ar y fath raddfa.

Nodi deddfwriaeth er mwyn diogelu coed a chyllid er mwyn cynyddu cyfleoedd i blannu coed

Byddai gwneud y defnydd gorau o'r ddeddfwriaeth bresennol er mwyn lleihau nifer y coed sy'n cael eu colli a defnyddio'r dulliau cyllido presennol i sicrhau cynlluniau plannu'n helpu i fynd i'r afael â phryderon ynglŷn â gorchudd canopi. Enghreifftiau o'r camau nesaf y byddai'n ymarferol eu cymryd yw:

- Adolygu effeithiolrwydd yr offer a'r ddeddfwriaeth bresennol ar gyfer cadw coed, a'r defnydd a wneir o'r offer a'r ddeddfwriaeth.
- Sicrhau bod arian sy'n cael ei fuddsoddi er mwyn gwella coedwedd drefol Cymru yn wariant cymwys ar gyfer rhaglenni grant fel Lleoedd Llewyrchus Llawn Addewid, Cronfa Cymunedau'r Arfordir, Cronfa Ardaloedd Gwella Busnes Cymru, Grant Consortia Trafnidiaeth Rhanbarthol a Llwybrau Diogel mewn Cymunedau.



Bae Colwyn: © Hawlfraint y Goron: CBHC

4. Gorchudd canopi cymdogaethau – canolbwyntio ar wardiau

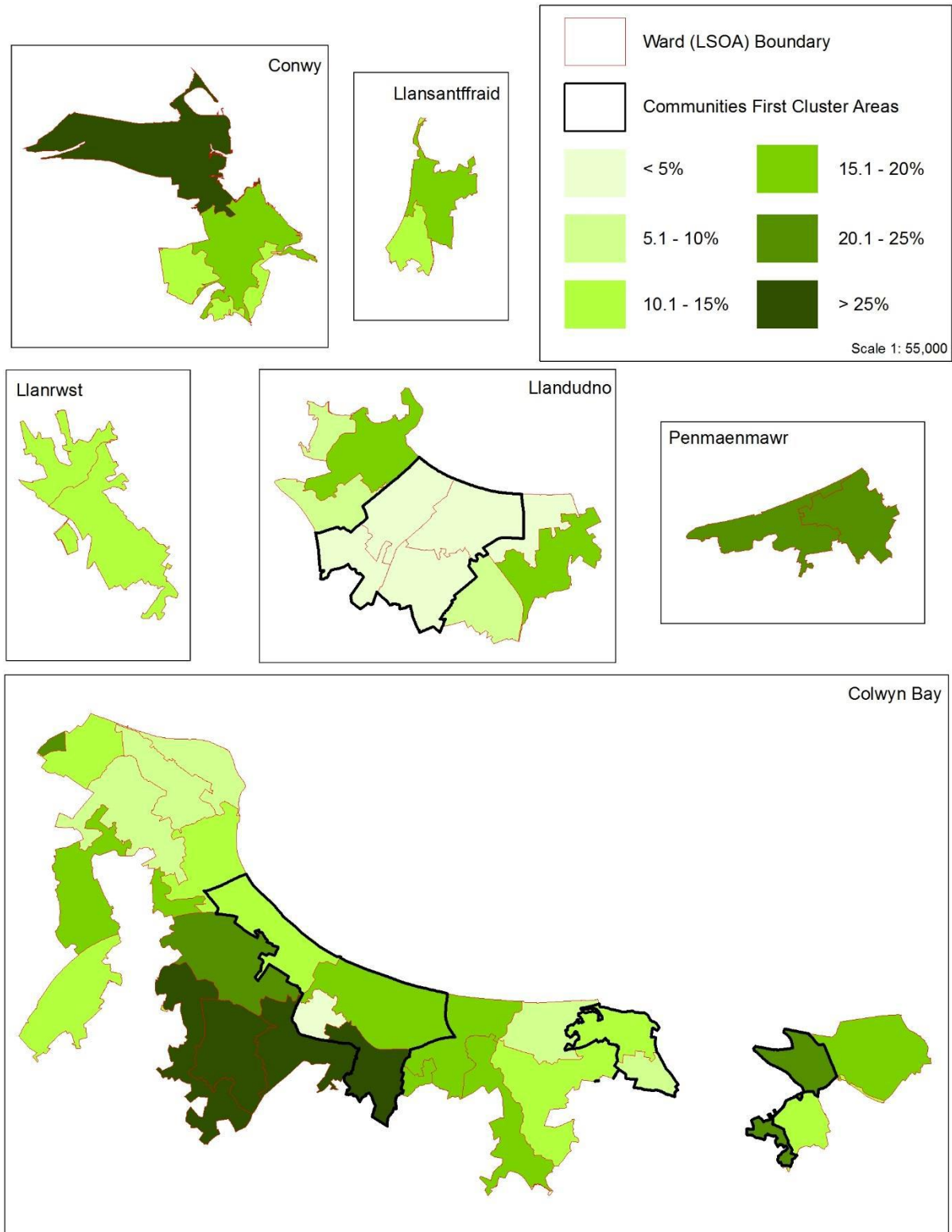
Mae'r adran hon yn canolbwyntio ar orchudd canopi gwrthgyferbyniol ar lefel wardiau, gan edrych yn bennaf ar lefelau amddifadedd er mwyn canfod ym mhle y mae'n bosibl bod angen gwelliannau ansoddol neu feintiol i orchudd coed. Cyflwynir dadansoddiad a chanfyddiadau fel a ganlyn:

- 4.1 Y wardiau trefol gorau a gwaethaf o ran canopi
- 4.2 Amddifadedd lluosog a gorchudd canopi
- 4.3 Crynodeb: canfyddiadau y gellir

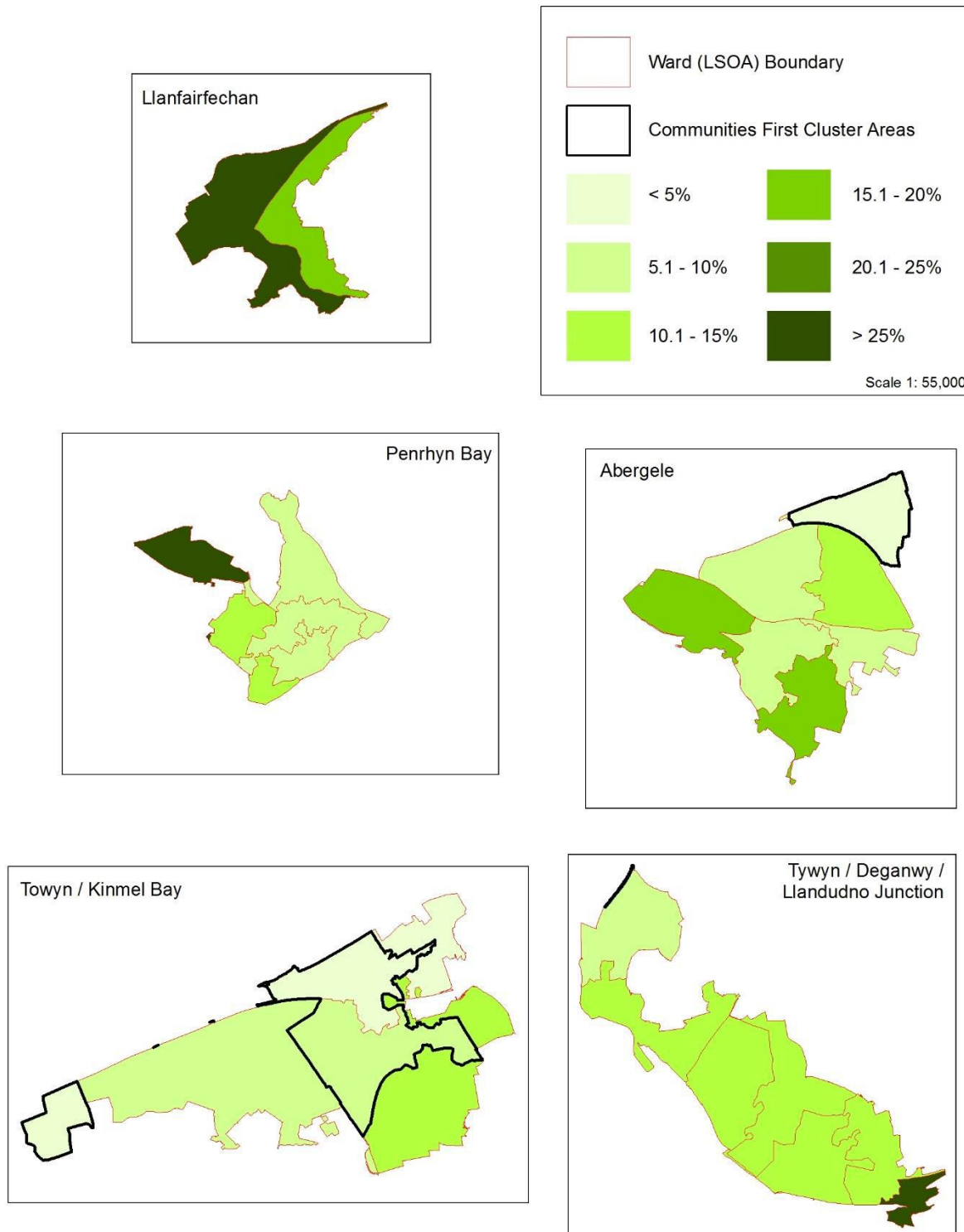


4.1 Y wardiau trefol gorau a gwaethaf o ran canopi

Dadansoddiad o Orchudd Canopi Tref fesul Ward



Ffigur 11: Dadansoddiad o Orchudd Canopi Tref fesul Ward



Ffigur 12: Dadansoddiad o Orchudd Canopi Tref fesul Ward

4.2 Amddifadedd lluosog a gorchudd canopi

Mynegai Amddifadedd Lluosog Cymru

Rhif	Allwedd	Categori MALIC	Cyfanswm Wardiau	Ardal Drefol GCTDC (ha)
1	Mwyaf Difreintiedig	0-10%	1 - 190	123
2		10-20%	191 - 380	613
3		20-30%	381 - 570	252
4		30-50%	571 - 950	788
5	Lleiaf Difreintiedig	50-100%	951 - 1896	1726
Cyfanswm			62	3502

Tabl 8: Dosbarthiad wardiau Bwrdeistref Sirol Conwy (Ardaloedd Cynnyrch Ehangach Haen Is) yn unol â Mynegai Amddifadedd Lluosog Cymru 2011

Y 10 ward drefol â'r canopi mwyaf a'r 10 ward drefol â'r canopi lleiaf a MALIC

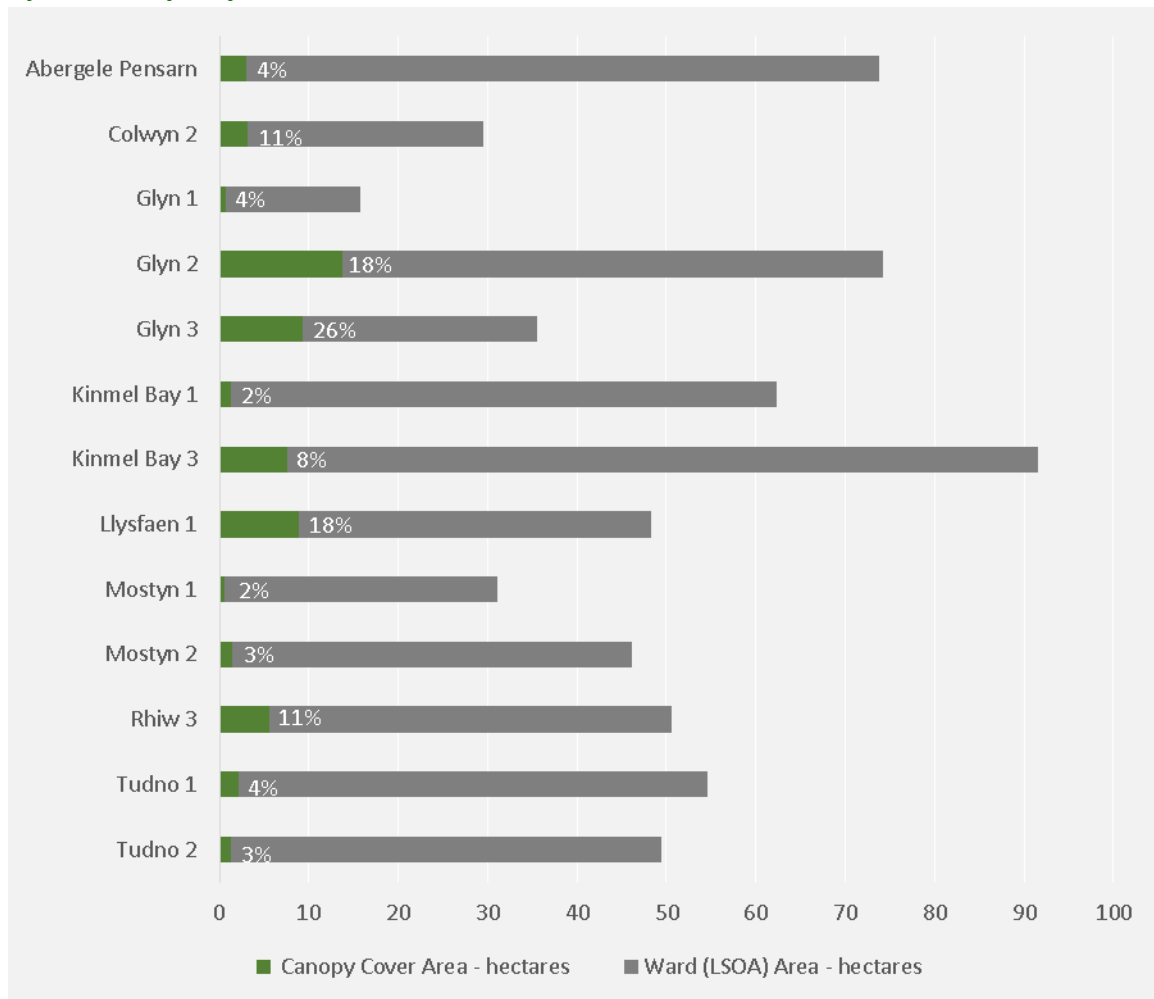
Safle'r Canopi	Ardal Drefol	Ward / Categori MALIC	Ardal Drefol yn y Ward (ha)	Gorchudd Canopi
1	Bae Colwyn	Rhiw 2	54 o 55	37.6%
2	Bae Colwyn	Rhiw 1	101 o 308	36.0%
3	Conwy	Conwy 1	105 o 354	27.3%
4	Bae Penrhyn	Craig-y-Don 2	29 o 254	26.9%
5	Bae Colwyn	Glyn (Conwy) 3	35 o 197	26.4%
6	Llanfairfechan	Bryn	98 o 972	26.2%
7	Tywyn / Deganwy / Cyffordd Llandudno	Llansanffraid 2	14 o 1546	25.5%
8	Penmaenmawr	Pant-yr-afon/Penmaenman 1	45 o 777	24.1%
9	Bae Colwyn	Rhiw 4	71 o 77	24.1%
10	Bae Colwyn	Llysfaen 1	33 o 308	23.8%

Tabl 9: Y 10 ward â'r gorchudd canopi mwyaf

Safle'r Canopi	Ardal Drefol	Ward / Categori MALIC	Ardal Drefol yn y Ward (ha)	Gorchudd Canopi
1	Llandudno	Mostyn 1	31 o 77	1.9%
2	Towyn / Bae Cinmel	Bae Cinmel 1	62 o 78	2.2%
3	Llandudno	Tudno 2	49 o 95	2.6%
4	Towyn / Bae Cinmel	Abergele Pensarn	27 o 235	2.6%
5	Llandudno	Mostyn 2	46 o 47	3.0%
6	Llandudno	Tudno 1	55 o 57	3.8%
7	Bae Colwyn	Glyn 1	16 o 16	4.1%
8	Llandudno	Craig-y-Don 1	27 o 34	4.4%
9	Towyn / Bae Cinmel	Bae Cinmel 4	40 o 59	4.5%
10	Abergele	Abergele Pensarn	47 o 235	4.8%

Tabl 10: Y 10 ward â'r canopi lleiaf

Gorchudd Canopi yn Ardaloedd Clwstwr Cymunedau yn Gyntaf



Ffigur 13: Gorchudd Canopi yn Ardal Glwstwr Cymunedau yn Gyntaf 'Conwy'



Bae Colwyn: © Hawlfraint y Goron: CBHC

**Gorchudd Canopi Fesul Ward
(Ardaloedd Cynnyrch Ehangach
Haen Is)**

Gorchudd Canopi % 

MALIC 

Ward (Ardal Cynnyrch Ehangach Haen Is) gyda MALIC (Ward Ardal Glwstwr wedi'i hamlygu)	Cyfanswm Ardal y Ward (ha)	Ardal Drefol yn y Ward (ha)	Coed Amwynder 2006 (ha)	Gorchudd SCC 2011 (ha)	Cyfanswm y Gorchudd GCTDC 1 (ha)	Cyfanswm y Gorchudd % GCTDC	Coed Amwynder 2009 (ha)	Gorchudd SCC 2011 (ha)	Cyfanswm y Gorchudd GCTDC 2 (ha)	Cyfanswm y Gorchudd % GCTDC 2	Coed Amwynder 2013 (ha)	Gorchudd SCC 2014 (ha)	Cyfanswm y Gorchudd GCTDC 3 (ha)	Cyfanswm y Gorchudd % GCTDC 3
Abergele														
Abergele Pensarn	234.59	46.9	2.57	0	2.57	5.50%	2.43	0	2.43	5.20%	2.25	0	2.25	4.80%
Gele 1	951.92	29.37	2.66	0	2.66	9.00%	2.95	0	2.95	10.10%	2.78	0	2.78	9.60%
Gele 2	47.41	47.36	3.56	0	3.56	7.50%	3.58	0	3.58	7.60%	3.27	0	3.27	7.00%
Gele 3	274.63	106.59	13.6	5.92	19.51	18.30%	14.39	5.92	20.31	19.10%	12.9	5.92	18.82	17.60%
Pentre Mawr 1	63.48	60.83	5.13	2.86	8	13.10%	6.08	2.86	8.94	14.70%	4.96	3.13	8.1	13.30%
Pentre Mawr 2	102.29	70.94	6.28	0.98	7.26	10.20%	6.12	0.98	7.1	10.00%	5.94	0.8	6.74	9.50%
Bae Colwyn														
Colwyn 1	84.28	67.57	7.4	3.17	10.57	15.60%	6.59	3.17	9.75	14.40%	6.25	3.17	9.42	13.80%
Colwyn 2	52.99	29.5	3.88	0.01	3.89	13.20%	3.2	0.01	3.21	10.90%	3.16	0.02	3.18	11.00%
Colwyn 3	37.08	36.43	4.24	0.66	4.9	13.40%	2.34	0.66	3	8.20%	2.32	0.66	2.97	8.30%
Eirias 1	169.54	51.16	6.08	4.26	10.34	20.20%	5.95	4.26	10.21	20.00%	5.26	4.26	9.52	18.70%
Eirias 2	49.86	47.38	6.84	2	8.84	18.70%	5.6	2	7.6	16.00%	5.21	2	7.21	15.30%
Glyn 1	15.74	15.74	0.81	0.02	0.82	5.20%	0.75	0.02	0.77	4.90%	0.64	0.02	0.66	4.10%
Glyn 2	74.69	74.29	8.57	5.96	14.52	19.50%	8.54	5.96	14.5	19.50%	7.71	5.96	13.67	18.40%
Glyn 3	197.01	35.46	3.36	6.15	9.51	26.80%	3.67	6.15	9.82	27.70%	3.1	6.15	9.25	26.40%
Llanddulas	509.79	58.37	14.79	2.7	17.5	30.00%	9.96	2.7	12.66	21.70%	8.74	2.7	11.44	19.70%
Llandrillo-yn-Rhos 1	106.32	63.93	9.28	1.53	10.81	16.90%	10.97	1.53	12.5	19.60%	9.16	1.53	10.7	16.70%
Llandrillo-yn-Rhos 2	45.76	45.7	6.27	0	6.27	13.70%	6.17	0	6.17	13.50%	5.71	0	5.71	12.40%
Llandrillo-yn-Rhos 3	35.05	33.33	2.3	0	2.3	6.90%	2.05	0	2.05	6.20%	1.81	0	1.81	5.50%
Llandrillo-yn-Rhos 4	38.14	38.14	3.19	0	3.19	8.40%	3.28	0	3.28	8.60%	2.86	0	2.86	7.50%
Llandrillo-yn-Rhos 5	83.64	65.13	5.62	0.92	6.53	10.00%	6.81	0.92	7.73	11.90%	5.17	1.01	6.18	9.50%
Llysfaen 1	308.27	48.34	10.37	3.32	13.69	28.30%	5.85	3.32	9.17	19.00%	4.88	3.99	8.86	18.30%
Llysfaen 2	258.53	22.93	1.87	0.96	2.83	12.40%	1.89	0.96	2.85	12.40%	1.67	0.96	2.63	11.40%
Mochdre	280.88	53.22	5.43	0	5.43	10.20%	7.05	0	7.05	13.20%	5.79	0	5.8	10.90%

Ward (Ardal Cynnyrch Ehangach Haen Is) gyda MALIC (Ward Ardal Glwstwr wedi'i hamlygu)	Cyfanswm Ardal y Ward (ha)	Ardal Drefol yn y Ward (ha)	Coed Amwynder 2006 (ha)	Gorchudd SCC 2011 (ha)	Cyfanswm y Gorchudd GCTDC 1 (ha)	Cyfanswm y Gorchudd % GCTDC	Coed Amwynder 2009 (ha)	Gorchudd SCC 2011 (ha)	Cyfanswm y Gorchudd GCTDC 2 (ha)	Cyfanswm y Gorchudd % GCTDC 2	Coed Amwynder 2013 (ha)	Gorchudd SCC 2014 (ha)	Cyfanswm y Gorchudd GCTDC 3 (ha)	Cyfanswm y Gorchudd % GCTDC 3
Penrhyn 2	38.76	3.46	0.04	0.3	0.34	9.80%	0.04	0.3	0.34	9.80%	0.04	0.61	0.65	21.80%
Penrhyn 3	146.43	32.66	0.25	3.57	3.82	11.70%	0.33	3.57	3.9	11.90%	0.22	4.55	4.77	14.40%
Rhiw 1	308.22	100.93	19.7	19.9	39.59	39.20%	19.26	19.9	39.16	38.80%	16.46	19.9	36.36	36.00%
Rhiw 2	55.02	54.09	5.95	15.18	21.12	39.10%	5.7	15.18	20.88	38.60%	5.1	15.18	20.28	37.60%
Rhiw 3	51.2	50.57	5.31	0.94	6.25	12.40%	5.17	0.94	6.11	12.10%	4.59	0.94	5.53	10.80%
Rhiw 4	77.47	70.74	15.06	2.88	17.94	25.40%	15.24	2.88	18.12	25.60%	14.22	2.88	17.1	24.10%
Conwy														
Conwy 1	354.44	105.21	13.26	14.39	27.65	26.30%	14.74	14.39	29.13	27.70%	14.23	14.39	28.62	27.30%
Conwy 2	88.78	62.99	9.67	2.46	12.13	19.30%	11.56	2.46	14.02	22.20%	9.9	2.46	12.36	19.60%
Conwy 3	170.77	34.13	3.61	0.33	3.94	11.50%	4.84	0.33	5.17	15.20%	3.89	0.33	4.23	12.40%
Llandudno														
Craig-y-Don 1	33.91	26.68	1.11	0	1.11	4.20%	1.12	0	1.12	4.20%	1.18	0	1.18	4.40%
Craig-y-Don 2	253.58	45.56	3.85	4.08	7.93	17.40%	4.27	4.08	8.35	18.30%	3.92	4.08	8	17.40%
Gogarth 1	121.93	54.67	3.65	5.69	9.34	17.10%	4.22	5.69	9.91	18.10%	3.65	5.69	9.34	17.00%
Gogarth 2	409.78	44.49	2.16	1.52	3.67	8.30%	2.16	1.52	3.68	8.30%	2.08	1.52	3.59	8.20%
Mostyn 1	76.5	31.05	0.53	0	0.53	1.70%	0.74	0	0.74	2.40%	0.59	0	0.59	1.90%
Mostyn 2	47.46	46.16	1.45	0	1.45	3.10%	1.64	0	1.64	3.50%	1.39	0	1.39	3.00%
Tudno 1	57.24	54.61	1.57	0	1.57	2.90%	2.17	0	2.17	4.00%	2.1	0	2.1	3.80%
Tudno 2	94.62	49.06	1.34	0	1.34	2.70%	1.34	0	1.34	2.70%	1.28	0	1.28	2.60%
Tudno 3	62.73	39.84	3.84	0	3.84	9.60%	4.61	0	4.61	11.60%	2.9	0	2.9	7.20%
Llanfairfechan														
Bryn	972.15	98.06	15.9	8.14	24.04	24.50%	14.81	8.14	22.95	23.40%	17.19	8.45	25.64	26.20%
Pandy	819.99	54.39	9.21	1.38	10.58	19.50%	6.86	1.38	8.24	15.10%	8.63	1.38	10	18.50%
Llanrwst														
Crwst	398.16	78.39	7.7	0.02	7.72	9.90%	7.52	0.02	7.54	9.60%	8.37	0.02	8.4	10.80%
Gower	126.26	33.5	3.91	0.45	4.36	13.00%	3.65	0.45	4.1	12.20%	4.53	0.45	4.98	14.60%
Llansanffraid														
Llansanffraid 1	198.99	35.28	6.44	0.4	6.84	19.40%	5.44	0.4	5.83	16.50%	5.63	0.4	6.03	17.20%
Llansanffraid 2	1546.39	18.7	2.38	0	2.38	12.70%	2.35	0	2.35	12.50%	2.42	0	2.42	12.80%
Penmaenmawr														
Pant-yr-afon/Penmaenan 1	777.08	45.01	9.73	0.25	9.98	22.20%	9.53	0.25	9.79	21.70%	10.59	0.25	10.84	24.10%
Pant-yr-afon/Penmaenan 2	238.72	45.47	4.76	4.58	9.34	20.50%	4.7	4.58	9.28	20.40%	5.17	4.58	9.75	21.70%
Bae Penrhyn														
Craig-y-Don 2	253.58	29.26	2.48	4.99	7.47	25.50%	3.04	4.99	8.03	27.40%	2.82	4.99	7.81	26.90%
Penrhyn 1	588.44	35.37	1.77	2.29	4.06	11.50%	2.93	2.29	5.22	14.80%	2.16	2.29	4.45	12.70%
Penrhyn 2	38.76	35.3	1.24	0.15	1.39	3.90%	1.61	0.15	1.76	5.00%	1.63	0.15	1.78	5.10%
Penrhyn 3	146.43	68.28	2.37	2.62	4.99	7.30%	3.1	2.62	5.71	8.40%	3	2.62	5.62	8.30%

Ward (Ardal Cynnyrch Ehangach Haen Is) gyda MALIC (Ward Ardal Glwstwr wedi'i hamlygu)	Cyfanswm Ardal y Ward (ha)	Ardal Drefol yn y Ward (ha)	Coed Amwynder 2006 (ha)	Gorchudd SCC 2011 (ha)	Cyfanswm y Gorchudd GCTDC 1 (ha)	Cyfanswm y Gorchudd % GCTDC	Coed Amwynder 2009 (ha)	Gorchudd SCC 2011 (ha)	Cyfanswm y Gorchudd GCTDC 2 (ha)	Cyfanswm y Gorchudd % GCTDC 2	Coed Amwynder 2013 (ha)	Gorchudd SCC 2014 (ha)	Cyfanswm y Gorchudd GCTDC 3 (ha)	Cyfanswm y Gorchudd % GCTDC 3
Towyn / Bae Cinmel														
Abergele Pensarn	234.59	26.85	0.98	0	0.98	3.60%	0.73	0	0.73	2.70%	0.71	0	0.71	2.60%
Bae Cinmel 1	78.42	62.29	1.8	0	1.8	2.90%	2.36	0	2.36	3.80%	1.33	0	1.33	2.10%
Bae Cinmel 2	238.68	111.86	8.76	0	8.76	7.80%	13.38	0	13.38	12.00%	11.41	0	11.41	10.20%
Bae Cinmel 3	91.73	91.59	4.26	1.68	5.94	6.50%	6.28	1.68	7.95	8.70%	5.36	2.26	7.62	8.30%
Bae Cinmel 4	58.85	39.9	1.68	0	1.68	4.20%	2.18	0	2.18	5.50%	1.8	0	1.8	4.50%
Towyn	566.99	179.58	9.35	0	9.35	5.20%	10.69	0	10.69	6.00%	9.66	0	9.66	5.40%
Tywyn / Deganwy / Cyffordd Llandudno														
Deganwy 1	171.27	58.92	5.11	0	5.11	8.70%	5.41	0	5.41	9.20%	4.97	0	4.97	8.40%
Deganwy 2	97.65	56.41	7.34	0	7.34	13.00%	7.63	0	7.63	13.50%	6.91	0	6.91	12.30%
Llansanffraid 2	1546.39	14.21	3.36	0.01	3.37	23.70%	3.57	0.01	3.58	25.20%	3.55	0.01	3.57	25.50%
Marl 1	82.95	63.98	7.2	0	7.2	11.30%	8.16	0	8.16	12.80%	7.1	0	7.1	11.10%
Marl 2	161.68	62.93	5.74	0.82	6.56	10.40%	7.06	0.82	7.88	12.50%	6.07	0.82	6.89	10.90%
Pensarn 1	68.97	51.96	3.85	1.1	4.95	9.50%	5.18	1.1	6.29	12.10%	5.03	1.1	6.14	11.80%
Pensarn 2	216.37	43.82	2.56	1.41	3.97	9.10%	3.23	1.41	4.64	10.60%	3.26	1.41	4.67	10.60%

Tabl 11: Gorchudd Canopi Fesul Ward (Ardaloedd Cynnyrch Ehangach Haen Is)



Town Ditch Road, Conwy

4.4 Crynodeb: canfyddiadau y gellir gweithredu arnynt

Mabwysiadu dull gweithredu ar lefel wardiau er mwyn nodi cymunedau y mae angen rhoi blaenoriaeth iddynt

Mae data ar lefel wardiau Conwy (Ardaloedd Cynnyrch Ehangach Haen Is) yn ein helpu i weld pa ardaloedd sydd fwyaf diffygiol o ran gorchudd coed, yn enwedig os ydynt yn cyfateb i'r ardaloedd trefol hynny sydd wedi cael eu nodi fel ardaloedd y dylid rhoi blaenoriaeth iddynt wrth gyflwyno camau gweithredu strategol ar raddfa tref yn adran 2.5.

Mae wardiau MALIC 1–570 eisoes wedi cael eu nodi fel rhai sydd â phroblemau cymdeithasol, economaidd ac amgylcheddol difrifol. Mae'r lefelau isel o orchudd coed sy'n bodoli yn y rhan fwyaf o'r cymunedau anghenus hyn hefyd yn pwysleisio pa mor wael yw'r ddarpariaeth o ran amgylchedd deiliog, dymunol ar eu cyfer. Bydd y canfyddiadau cychwynnol hyn yn ddefnyddiol iawn er mwyn dangos pa gamau y mae angen eu cymryd, ar ôl cwblhau gwaith pellach i edrych yn fanwl ar y cyfleoedd sydd ar gael.

Dylai cynlluniau adfywio sy'n canolbwyntio ar ardaloedd clwstwr dynodedig Cymunedau yn Gyntaf gynnwys camau i gyflwyno gwelliannau meintiol ac ansoddol mewn coedwigaeth drefol er mwyn sicrhau bod:

- Coed amwynder yn bresennol yn y manau lle mae pobl yn byw, yn siopa, yn gweithio ac yn chwarae;
- Coetiroedd presennol yn cael eu dylunio a'u rheoli er mwyn dod â gwerth i gymunedau lleol.

Un dull gweithredu y dylid ymchwilio iddo yw adolygu'r grantiau adfywio presennol er mwyn sicrhau bod gwelliannau meintiol ac ansoddol i'r adnodd coed lleol yn wariant cymwys.

Drwy ganolbwyntio ar gefnogi a thargeddu camau gweithredu mewn ardaloedd clwstwr Cymunedau yn Gyntaf, a thrwy weithio gyda'i bartneriaid, dylai Cyfoeth Naturiol Cymru alluogi gwell dealltwriaeth ofodol o'r ardaloedd lle mae angen rhoi blaenoriaeth i blannu coed. Os oes cyfleoedd realistig, mae angen sicrhau adnoddau ar gyfer prosiectau peilot, eu gweithredu a rhoi cyhoeddusrwydd iddynt fel astudiaethau achos enghreifftiol.

(Ym mis Hydref 2016, penderfynodd Llywodraeth Cymru y byddai'n dod â'r rhaglen Cymunedau yn Gyntaf I ben - rhy hwyr i ailwampio ffocws yr astudiaeth GCTDC).

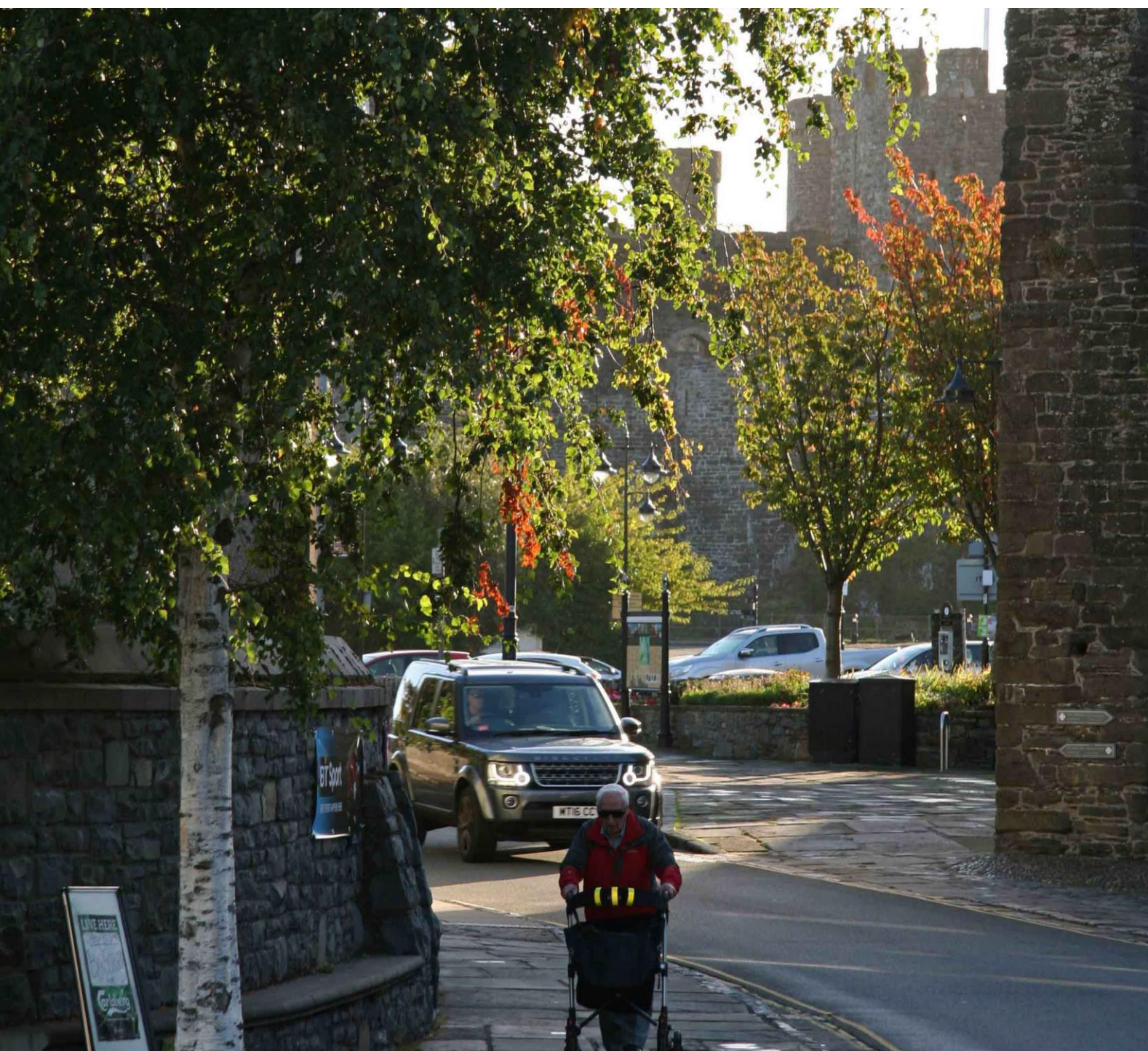


5. Amcangyfrif y potensial ar gyfer plannu coed - ymarfer peilot Conwy

Mae'r adran hon yn cyflwyno methodoleg desg a dreialwyd mewn sampl o 27 ardal drefol yng Nghymru, yn cynnwys Conwy, er mwyn canfod ym mhle y byddai'n bosibl plannu coed newydd.

Cyflwynir y dull gweithredu a'i ganfyddiadau fel a ganlyn:

- 5.1 Amcangyfrif beth sy'n bosibl: dull GCTDC – gorchudd canopi posibl (GCP)
- 5.2 Ardaloedd gwyrdd posibl ar gyfer targedu gwaith plannu coed – ymarfer peilot Conwy
- 5.3 Crynodeb: canfyddiadau y gellir gweithredu arnynt



Er mwyn gallu datblygu strategaethau coed a thargedau gorchudd canopi'n llawn, mae ar y llywodraeth genedlaethol a llywodraeth leol angen darlun clir o'r adnodd presennol a rhyw syniad hefyd o'r hyn y gellid ei gyflawni.

Mae nifer o ddinasoedd yn yr Unol Daleithiau wedi bod yn rhagweithiol iawn, ar y cyd â Gwasanaeth Coedwigaeth Adran Amaeth yr Unol Daleithiau, ac wedi defnyddio mapiau gorchudd canopi, gwybodaeth am lefelau stocio a thargedau gorchudd canopi i gefnogi gwaith rheoli coed trefol. Mae hyn i gyd yn rhan o ddull llawer mwy strwythuredig o reoli coedwigoedd trefol nag sydd i'w weld yn y Deyrnas Unedig. Ceir cyflwyniad defnyddiol yn *Planning the Urban Forest a Sustaining America's Urban Trees and Forests* sydd wedi cael eu cyhoeddi gan Gymdeithas Cynllunio America a'r Gwasanaeth Coedwigaeth yn y drefn honno.

Yn ychwanegol at y data gorchudd canopi presennol, mae gan lawer o ddinasoedd yn yr Unol Daleithiau wybodaeth erbyn hyn am dir a allai fod yn 'blanadwy' ac a allai ffurfio 'Gorchudd Canopi Posibl' (GCP). Mae hyn yn aml yn canolbwyntio ar:

- Ardaloedd anhydraidd, yn enwedig strydoedd, drwy asesiadau 'lefelau stocio'; nifer y coed stryd y byddai'n realistig eu plannu mewn cymdogaeth.
- Mannau gwyrdd – yn seiliedig ar ddyraniad tir a chyd-destun.

Nid yw'r asesiad peilot o'r potensial ar gyfer plannu coed, a gynhaliwyd fel rhan o astudiaeth GCTDC, mor soffistigedig â'r modelau Americanaidd. Roedd y setiau data a oedd ar gael i Gyfoeth Naturiol Cymru'n golygu bod yn rhaid i'r ymarfer hwn ganolbwyntio ar nodi tir 'gwyrdd' heb orchudd canopi ar hyn o bryd. Nid oedd modd nodi tir 'llwyd/anhydraidd' posibl, er mai'r rhain yn aml yw'r lleoliadau mewn amgylchedd trefol anodd lle mae angen y gorchudd canopi fwyaf.

Er nad yw'r dull a fabwysiadwyd isod yn cynnig asesiad cyfannol o'r hyn sy'n bosibl, un o'r manteision y mae'n eu cynnig yw'r gallu i nodi 'enillion hawdd' posibl: mae plannu coed fel arfer yn llai costus mewn tirwedd feddal nag mewn tirweddau caled. Mae coed hefyd yn debygol o fod â mwy o siawns o oroesi a chyflawni eu potensial genetig yn llawn (h.y. tyfu mor fawr ag y gallant) os oes digon o bridd ar gael iddynt.

Dewiswyd saith ar hugain o drefi peilot yn 22 awdurdod lleol a thri awdurdod cynllunio parc cenedlaethol Cymru drwy ddewis prif dref sirol ar gyfer pob awdurdod e.e. Conwy.

Nodwyd tri chategori sylfaenol o fewn y ffin drefol:

- Gorchudd presennol (yn seiliedig ar arolwg gorchudd canopi 2009 a data coetir SCC);
- Ardaloedd llwyd, anhydraidd a glas – h.y. adeiladau, ffyrdd, rheilffyrdd a dŵr – a allai ddarparu cyfleoedd i blannu coed, yn enwedig ar hyd strydoedd neu mewn manau dinesig a meysydd parcio, ond nad ydynt wedi cael eu cynnwys yng nghwmpas yr astudiaeth hon;
- Ardaloedd gwyrdd a allai mewn theori gael eu defnyddio i blannu rhagor o goed, ac a allai helpu i gynyddu'r gorchudd canopi lleol cyffredinol – h.y. ardaloedd o bridd moel, glaswellt a gwelyau llwyni / coed ifanc.

Nod yr ymarfer peilot hwn yw:

- Amlygu manau gwyrdd ar gyfer ymchwilio i'r posibilrwydd o blannu coed newydd (a chost isel), a) ym mhob ardal drefol, b) yn eu wardiau cyfansoddiadol, ac c) ym mhob categori defnydd tir fesul ward.
- Cynnig arsylwadau ynglŷn â ble mae'r prif gyfleoedd ar gyfer ymchwilio, ac yn fwyaf arbennig ble mae canfyddiadau'r astudiaeth eisoes yn dangos bod angen cynyddu gorchudd canopi mewn rhai trefi a wardiau.

5.2 Ardaloedd gwyrdd posibl ar gyfer targedu gwaith plannu coed - ymarfer peilot Conwy

Gan gymryd y bydd lefel y gorchudd coed presennol yn parhau'n sefydlog wrth i waith plannu newydd sy'n cael ei wneud mewn manau gwyrdd wedi'u targedu sicrhau gorchudd o 100% ym mhob un o'r ardaloedd hyn, mae Tabl 12 uchod yn dangos y gallai gorchudd canopi gynyddu 40% yng Nghonwy, gan arwain at orchudd coed cyffredinol sydd gyn uchod â 64%. Mewn gwirionedd, fodd bynnag, bydd nifer o gyfyngiadau'n lleihau'r gwir botensial ar gyfer cynnydd:

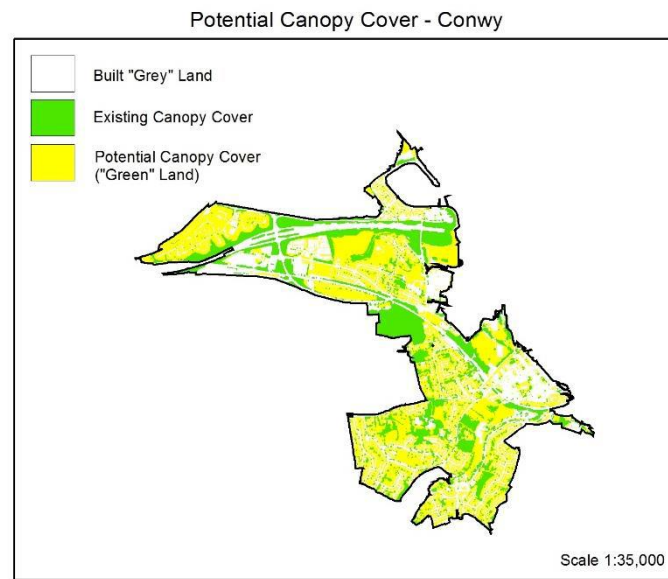
- Bydd sicrhau gorchudd cynaliadwy yn yr ardaloedd gwyrdd sy'n cael eu targedu yn cymryd llawer iawn o amser. Er mwyn cynnal lefelau gorchudd coed yn yr ardaloedd presennol bydd angen gwaith cynllunio a rheoli da, yn seiliedig ar ddealltwriaeth dda o gyfraddau plannu coed yn lle rhai sy'n cael eu colli (a'r gallu i blannu'r coed hyn). Bydd pyramid oedran a dosbarthiad rhywogaethau'r stoc goed bresennol yn dylanwadu llawer iawn ar yr amserlen ar gyfer cyflawni hyn.
- Nid yw sicrhau gorchudd o 100% yn yr ardaloedd gwyrdd sy'n cael eu targedu yn debygol o fod yn addas nac yn ddymunol oherwydd byddai manteision eraill hynod werthfawr sy'n gysylltiedig â manau gwyrdd yn cael eu rhoi yn y fantol, e.e. caeau chwarae, safleoedd bioamrywiaeth â chynefinoedd agored, rhandiroedd, ac yn y blaen. Mae angen casglu data priodol ac ymgysylltu â'r gymuned, er mwyn chwynnu'r holl wahanol leoliadau gwyrdd posibl a nodwyd a chlustnodi safleoedd realistig ac addas ar gyfer plannu, a phennu targed y gellir cytuno arno ar gyfer gorchudd canopi.

ARDAL DREFOL	Ardal Drefol (ha)	Ardaloedd 'Llwyd' (ha)	Gorchudd Presennol *	Ardaloedd 'Gwyrdd' ar gyfer Plannu Posibl	% Gorchudd 2009*	% Cynnydd Posibl mewn Gorchudd**	% Gorchudd Canopi Presennol* + Posibl**
Conwy	203	74	48	81	24	40	64

Tabl 12: Y potensial i gynyddu gorchudd canopi yng Nghonwy drwy asesu manau gwyrdd heb goed.

* Gan gymryd y bydd y gorchudd coed presennol yn aros yn sefydlog dros amser; ** Gan gymryd y bydd manau gwyrdd wedi'u targedu ar gyfer plannu yn sicrhau gorchudd o 100%

Mae'r ffigurau sy'n cael eu cyflwyno yn Nhabl 12 yn cadarnhau bod lle ar gael i ystyried plannu coed newydd. Mae hyn, a'r cyfyngiadau a'r camau lliniaru cysylltiedig a gyflwynwyd uchod, yn awgrymu methodoleg a man cychwyn i ddechrau diffinio dulliau o gynyddu'r adnodd coed trefol lleol. Yr hyn sy'n galonogol yw bod gan y trefi hynny sydd eisoes wedi cael eu nodi fel trefi 'gorchudd isel', yn enwedig Caergybi, Port Talbot a'r Rhyl, i gyd ddigonedd o ardaloedd gwyrdd lle gallai cynyddu gorchudd canopi fod yn bosibl.



Ffigur 14: Gorchudd canopi a mannau gwyrdd Conwy gyda'r potensial i blannu coed newydd



Conwy: © Hawlfraint y Goron: CBHC

5.3 Crynodeb: canfyddiadau y gellir gweithredu arnynt

Mae pob tref a ward yn cynnig posibiliadau ar gyfer plannu coed a chynyddu gorchudd canopi

Mae'r dadansoddiad peilot o ardaloedd posibl ar gyfer plannu coed wedi canolbwyntio ar yr hyn y gellid ei ystyried yn 'enillion hawdd': mae llai o gyfyngiadau wrth blannu coed mewn mannau gwyrdd, a llai o gostau i'w talu ymlaen llaw hefyd yn aml, o'i gymharu â darparu coed mewn tirweddau caled.

Mae'r canlyniadau wedi dangos bod darnau mawr o dir 'gwyrdd' – cyhoeddus a phreifat – yn cynnig potensial ar gyfer plannu coed. Er hyn, mae angen arfarniad manwl ar lawr gwlad er mwyn galluogi pobl sy'n gwneud penderfyniadau i ddeall yn iawn pa ardaloedd yw'r rhai mwyaf addas a mwyaf dymunol ar gyfer plannu coed, a thrwy hynny gynllunio'n effeithiol ar gyfer coedwig drefol fwy sylweddol a chadarn.

Byddai ystyriaeth o'r dull hwn o edrych ar y gorchudd canopi posibl drwy asesu trefi yn elwa o:

- Adborth gan fudd-ddeiliaid, yn enwedig awdurdodau lleol, ynglŷn â pha mor ddefnyddiol yw'r dull hwn. Byddai dadansoddiad manylach a sylwadau ynglŷn â chanfyddiadau tref beilot pob sir yn ddefnyddiol.
- Rhyw syniad a yw'n werth ehangu'r dull i drefi eraill.
- Edrych ar y ffyrdd gorau o nodi a mapio ardaloedd plannu 'llwyd' posibl.

Pwysigrwydd nodi categori defnydd tir ac ardaloedd 'gwyrdd' a 'llwyd' sydd ar gael er mwyn deall ble mae'n ymarferol i blannu a gosod targedau gorchudd canopi realistig

Mae'r ymarfer peilot hefyd wedi dangos nad oedd canolbwyntio ar ardaloedd gwyrdd yn unig yn ddigon wrth chwilio am gyfleoedd i gynyddu gorchudd coed yn rhai o'r ardaloedd â phoblogaeth ddwys a'r ardaloedd sy'n cynnig yr her fwyaf. Byddai'n werth ymchwilio ymhellach i'r posibilrwydd o fapio ardaloedd posibl ar gyfer plannu ar draws ardaloedd gwyrdd a llwyd, ar yr un lefel manylder ag a ddefnyddir gan ddinasoedd yr Unol Daleithiau, a defnyddio'r dull hwn fel ffordd o symud ymlaen er mwyn datblygu strategaethau coed realistig a gosod targedau gorchudd canopi trefol.

Y camau nesaf yma fyddai:

- Cysylltu ag awdurdodau lleol peilot sy'n awyddus i fynd â'r dull hwn ymlaen i'r lefel ymchwilio nesaf;
- Dewis tref neu sir beilot, a cheisio datblygu data cynhwysfawr yn seiliedig ar safleoedd er mwyn sefydlu dull o osod targedau gorchudd canopi ystyrion.



Woodhill Road, Bae Colwyn

6. Casgliad: lledaenu, gwella a diweddaru'r data

Mae astudiaeth 'Gorchudd Coed yn Nhrefi a Dinasoedd Cymru - Conwy' yn gwneud cyfraniad mawr i'r gwaith o nodi faint o orchudd coed sydd yn nhrefi'r sir a ble mae'r gorchudd hwnnw. Er mwyn gwneud y gorau o'r canfyddiadau hyn mae angen i sefydliadau gydweithio ac anelu at y canlynol:

6.1 Lledaenu'r data

6.2 Gwella a diweddaru'r set ddata

6.3 Defnyddio'r canfyddiadau: cynnal a thyfu gorchudd canopi



6.1 Lledaenu'r data

Cyfathrebu canfyddiadau Bwrdeistref Sirol Conwy

Y gynulleidfa sy'n cael ei thargedu yw llunwyr polisïau a rhaglenni Cyngor Bwrdeistref Sirol Conwy, y prif weithredwr a phenaethiaid adrannau, gwleidyddion, gweithwyr proffesiynol a sefydliadau sy'n ymwneud â manau gwyrdd trefol ac yn gweithio mewn cymunedau llai breintiedig.

Mae copïau o'r adroddiad sirol hwn ar gael yma: coedtrefof@cyfoethnaturiolcymru.gov.uk, a gellir hefyd anfon unrhyw ymholiadau ynglŷn â'i gynnwys.

Mae'r adroddiad GCTDC cenedlaethol a'r crynodeb i'w gweld ar-lein ar y dudalen coed trefol ar wefan Cyfoeth Naturiol Cymru.

Rhannu Data

Ategir yr adroddiadau sirol a chenedlaethol drwy:

- Ymweld â Phecynnau Tystiolaeth Leol Siroedd o wefan Infobase Cymru i nodi'r trefi hynny sydd wedi cael eu hasesu am eu gorchudd canopi
- Mynd at wefan Porth-Daear Lle Llywodraeth Cymru a Chyfoeth Naturiol Cymru ar gyfer setiau data'r astudiaeth mewn fformat GIS a thablau

6.2 Gwella a diweddarau'r set ddata

Casglu adborth

Byddai sylwadau ar ddefnyddioldeb a fformat y data a ddarperir yn yr adroddiad sirol hefyd yn cael eu croesawu drwy e-bost: coedtrefof@cyfoethnaturiolcymru

Ar ôl cyhoeddi prif adroddiad diwygiedig 2016 yr astudiaeth GCTDC a'r crynodeb ohono, gofynnir i'r cynulleidfaoedd targed am adborth am y fethodoleg a ddefnyddiwyd, y canfyddiadau, a'r camau nesaf.

Bydd hyn yn helpu Cyfoeth Naturiol Cymru i, a) wella'r dull o gasglu tystiolaeth, b) llenwi unrhyw fylchau mewn gwybodaeth, ac c) i hyrwyddo, gweithio mewn cysylltiad agosach er mwyn hyrwyddo gorchudd canopi trefol.

Awyrluniau

Bydd y casgliad nesaf o luniau o'r awyr ar gyfer Cymru yn lluniau ar gyfer 2017. Byddai'n amserol felly, os bydd yn ymarferol, ar ôl asesiadau o'r awyr 2006, 2009 a 2013, i wneud arolwg Rhan 4 yn 2018-19. Gyda chyfres o awyrluniau â'r un cydraniad dros wyth mlynedd, bydd y darlun sy'n dangos newid o ran cymhariaeth gorchudd canopi hyd yn oed yn fwy dibynadwy.

Gellid defnyddio lluniau o'r awyr cyn 2006 er mwyn profi newid dros gyfnod mewn trefi ac ardaloedd penodol sydd o ddiddordeb.

Y ffin drefol

Byddai adolygiad o'r rheolau defnydd tir, gwirio ffiniau ac, yn dilyn unrhyw adborth, yr ardaloedd trefol fel y maent yn cael eu diffinio ar hyn o bryd gan Gyfoeth Naturiol Cymru yn fuddiol. Dylid ystyried alinio gyda 'ffiniau aneddiadau' Cyngor Bwrdeistref Sirol Conwy.

Data am goed a chanopi

Er mwyn darparu ffigurau gorchudd canopi mwy cyson, mae angen gwneud dadansoddiad manylach o'r elfennau SCC trefol a, lle nad yw diamedr y canopi'n fwy na 3.0 metr, mae angen hepgor y rhain o'r canfyddiadau.

Nid oes gwaith casglu data priodol wedi'i wneud eto, e.e. a yw cymryd y canolrif ar gyfer pob un o'r tri chategori maint coed yn adlewyrchiad teg o'r gwir orchudd canopi?

Byddai'n werth nodi gorchudd canopi ar gyfer y coed hyn â diamedr o 1.0–3.0 metr ar wahân – er nad ydynt yn cyfrannu llawer at y gorchudd canopi yn yr ardaloedd 'llwyd' hynny mewn wardiau gorchudd isel, maent yn cael effaith 'wyrddu' bwysig.

Byddai'n werth pennu i ba raddau mae Cyngor Bwrdeistref Sirol Conwy wedi buddsoddi llawer mewn plannu coed yn ystod y blynyddoedd diwethaf, ond sydd heb weld y coed hynny'n cael eu cofnodi fel gorchudd canopi eto, a'r awdurdodau hynny nad ydynt wedi gwneud llawer o ymdrech, os o gwbl, i blannu coed ifanc.

Dylid ystyried technegau eraill o gofnodi data am goed a chanopi, e.e. delweddu hypersbectrol is-goch i nodi uchder coed a'u rhywogaethau.

Mae'n bosibl y gellid ychwanegu rhagor o haenau sydd o ddiddordeb penodol yng nghyswllt coed, ac sy'n rhannol gysylltiedig â gorchudd canopi, e.e. gorchmynion diogelu coed (GDC) a choed hanesyddol a hynafol.

Perchnogaeth tir cyhoeddus a phreifat

Byddai'n werth nodi gorchudd coed preifat a chyhoeddus mewn trefi, h.y. ble gallai Cyngor Bwrdeistref Sirol Conwy ddylanwadu fwyaf er mwyn sicrhau newid. Gellid rhannu tir cyhoeddus yn categorïau llai eto, e.e. parciau, coed stryd neu dir sefydliadau addysgol, er mwyn cael dulliau rheoli mwy deallus a chwilio am gyfleoedd i blannu coed. Byddai nodi cyfleoedd i sicrhau gorchudd canopi a phlannu coed ar ddaliadau tir, megis Landlordiaid Cymdeithasol Cofrestredig, yn cyd-fynd i raddau helaeth â'r sylw a roddwyd i MALIC a'r ardaloedd clwstwr 'Cymunedau yn Gyntaf' yn yr astudiaeth hon.

Posibiliadau ar gyfer plannu

Byddai'n werth ymchwilio ymhellach i ymarfer peilot Conwy i asesu cyfleoedd i blannu coed a chadarnhau'r canlyniadau ar y safle. Byddai astudiaethau achos yn helpu i wella proffil y dull hwn o bennu targedau gorchudd canopi. Gellid ystyried ymestyn y dull gweithredu i bob tref, a gwella'r fethodoleg, yn fwyaf arbennig drwy nodi ardaloedd pafin 'llwyd' posibl ar gyfer coed pan fydd setiau data addas ar gael.

Croesgyfeirio setiau data

Mae gwaith trawsfapio â MALIC wedi datgelu llawer o wybodaeth a byddai hefyd yn werth gwneud rhagor o ymchwil â setiau data megis ansawdd aer, iechyd, tymheredd, perygl llifogydd, gwerth eiddo, troseddu, llwybrau cysylltu bywyd gwyllt a mynediad at fannau gwyrdd. O ran dull sy'n seiliedig ar ecosystemau, byddai'r rhain yn siŵr o ddangos ardaloedd trefol penodol a fyddai'n cael budd o ragor o orchudd canopi.

Roedd yr astudiaeth hon yn canolbwyntio ar goed a choetir o fewn y ffiniau adeiledig. Mae coetir ar gyrion trefi'n bwysig hefyd oherwydd y posibilrwydd y gellid ei ddefnyddio i hamddena ac fel cefndir i fywyd. Byddai asesiad o goetir y tu hwnt i ffiniau trefi'n tynnu sylw at gymunedau sydd â phrinder coed yn yr ardal drefol ei hun a'r tu allan iddi, gan wneud yr angen i 'weithredu ar lawr gwlad' yn fwy.

Gwerthfawrogi manteision gorchudd coed

Maes o law, bydd Cyfoeth Naturiol Cymru, Y Brifysgol Agored a Forest Research yn uwchlwytho set ddata'r astudiaeth hon ar safle 'Monster Map' Treezilla fel data pwyntiau. Ymhen ychydig bydd modd i Gyngor Bwrdeistref Sirol Conwy, grwpiau cymunedol ac unigolion fewnbynnu gwybodaeth am goed penodol, e.e. rhywogaeth, cylchfesur, uchder, brigdyfiant a wyneb y ddaear, a bydd y wefan wedyn yn dangos gwerth y manteision y mae'r coed hyn yn eu darparu i'r gymdeithas.

Datgelodd Adroddiad i-Tree Eco 'Valuing Wrexham's Urban Forest' (2014) ddealltwriaeth o strwythur coed trefol y sir gan feintoli a gwerthfawrogi'r buddion i'r ecosystem y mae coed trefol yn eu darparu. Roedd yr adroddiad yn amlygu effeithiolrwydd cost / buddion coed o ran cyfrannu at fynd i'r afael â llawer o heriau trefol heddiw o ddarpariaeth isadeiledd i iechyd a lles cymunedau. Cwblhawyd astudiaethau tebyg yn 2015 ar gyfer dalgylch Tawe a Bwrdeistref Sirol Pen-y-bont ar Ogwr.

6.3 Defnyddio'r canfyddiadau: cynnal a thyfu gorchudd canopi

Gall Cyngor Bwrdeistref Sirol Conwy ddefnyddio astudiaeth GCTDC fel rhan bwysig iawn o'r sail dystiolaeth y mae arnynt ei hangen er mwyn cynhyrchu strategaethau coed ac isadeiledd gwyrdd y gellir eu hymgorffori ym mholisiau cynghorau drwy gyfarwyddyd, cynlluniau datblygu a chynlluniau isadeiledd cysylltiedig. Fodd bynnag, rhaid gwneud amcangyfrif llawn o gostau strategaeth er mwyn cynnal a thyfu'r goedwig drefol yn realistig. I'r perwyl hwn, mae angen i Gyngor Bwrdeistref Sirol Conwy wybod yn gyntaf pa adnoddau coed sydd ganddynt. Un o'r prif ganlyniadau a ddylai ddeillio o'r strategaeth yw gosod targedau gorchudd canopi lleol, yn seiliedig ar ddealltwriaeth dda o'r adnodd coed presennol - ac mae data GCTDC yn gwneud y gwaith hwnnw lawer iawn yn haws.

Mae astudiaeth GCTDC yn darparu tystiolaeth gadarn am gyflwr goedwig drefol y sir i Gyngor Bwrdeistref Sirol Conwy ac eraill, o ran maint a dosbarthiad, yn ogystal â'i hesblygiad. Mae hyn wedi amlygu rhai materion pwysig yn ymwneud â'r canlynol:

- Colli gorchudd canopi: mae astudiaeth GCTDC yn dangos tystiolaeth glir bod 8 ardal ddinesig wedi colli gorchudd canopi rhwng 2009 a 2013.
- Anghysondebau mewn gorchudd canopi rhwng trefi a wardiau.
- Posibilrwydd o ddefnyddio tir yn well er mwyn cynyddu gorchudd.
- Mae'r canfyddiadau'n darparu sail i wneud adolygiad o'r ddeddfwriaeth a'r canllawiau presennol, ac edrych ar eu heffeithiolrwydd wrth gyflawni amcanion ecosystemau, e.e. GDC a sicrhau bod pawb yn cadw at amodau llym ar safleoedd datblygu.

Mae astudiaeth GCTDC yn darparu set ddata ffynhonnell agored i hyrwyddwyr cymunedau lleol a sefydliadau'r trydydd sector, megis llysgenhadon coed lleol a wardeniaid coed. Gallant ddefnyddio'r data i gael gwybodaeth ar gyfer eu gwaith a gweithredu'n lleol er mwyn cynyddu gorchudd canopi a gofalu amdano, yn ogystal â lledaenu'r gair am werth coed i'r cyhoedd:

Mae gan Fyrddau Gwasanaethau Cyhoeddus ran i'w chwarae drwy ddod â chyrff cyhoeddus, preifat a gwirfoddol at ei gilydd i roi sylw i broblemau lle gall gorchudd coed gynnig atebion.

Mae grwpiau ymgyrchu lleol fel GAG (Grŵp Aberystwyth Gwyrddach) yn gweithio'n galed er mwyn tynnu sylw pobl leol at faterion yn ymwneud â choed a manau gwyrdd a gweithio ochr yn ochr â Chyngor Ceredigion. Roedd eu cyfraniad hwy'n ffactor allweddol iawn ym mhrosiect Coed Aber yn 2012-14 - prosiect a ariannwyd â £375,000.

O edrych ar y dull coed cymdogaeth, sydd wedi cael ei fabwysiadu'n llwyddiannus mewn llawer o ddinasoedd yn yr Unol Daleithiau, a'i dreialu yn y Deyrnas Unedig mewn lleoedd fel Hackney yn Llundain a Bryste, mae'n bosibl y gellid annog pobl leol i ymwneud mwy a phrosiectau plannu coed a gwaith cynnal a chadw rheolaidd.

