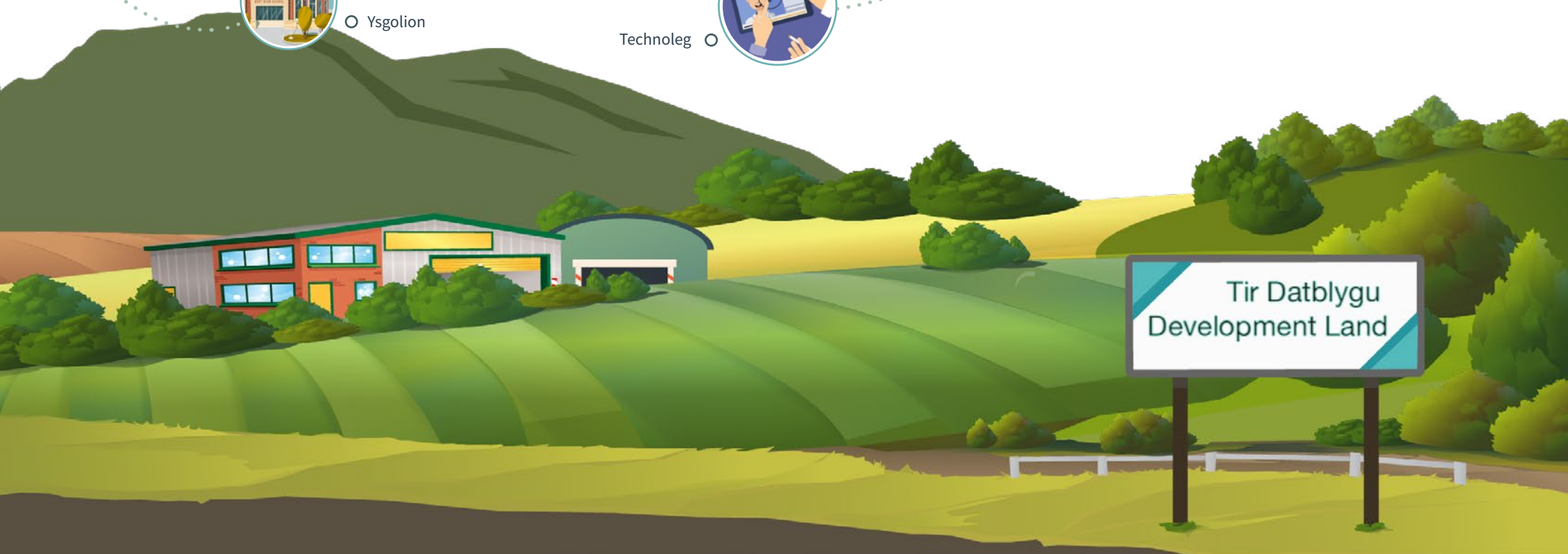
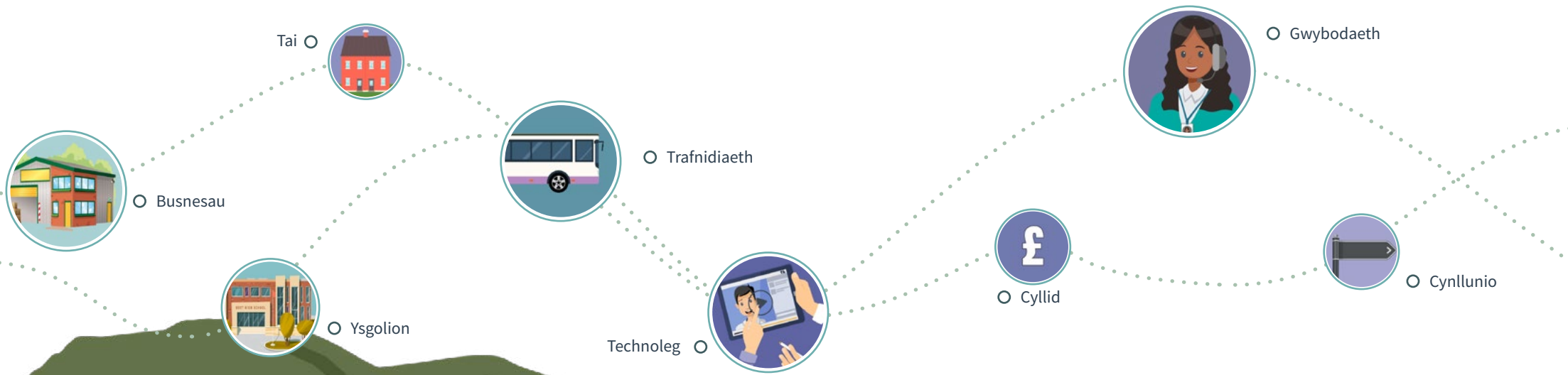


Cynllun Datblygu Lleol Newydd Conwy

Fersiwn grynodeb



Tir Datblygu
Development Land

Cyflwyniad

Mae Conwy yn tyfu ac yn datblygu:

- Mae ein cymunedau bob amser yn newid.
- Mae pobl yn symud i mewn ac mae eraill yn symud allan.
- Mae angen cartrefi, ysgolion, busnesau, ffyrdd a chysylltiadau trafndiaeth newydd.
- Mae technoleg yn golygu ein bod ni'n byw ac yn gweithio mewn ffyrdd newydd.

Mae hyn yn dod â llawer o gyfleoedd ond hefyd rhai heriau. **Mae angen i ni gynllunio rŵan ar gyfer y dyfodol.**

Mae cynllunio'n bwysig – mae yna lawer i feddwl amdano:

- cadw a gwella'r hyn sydd gennym ni
- deall cysylltiadau trafndiaeth, a symudiad pobl a nwyddau
- datblygu tir ar gyfer cartrefi a swyddi newydd
- gwneud yn fawr o'n hadnoddau, ein cyfleusterau a'n gwasanaethau
- cael y partneriaid buddsoddi a datblygu iawn
- darparu ysgolion, gwasanaethau iechyd, a chyfleoedd hamdden lleol i bobl
- diogelu ein hadnoddau naturiol, ein treftadaeth ddiwylliannol a'r amgylchedd.

Mae ein Cynllun Datblygu Lleol wedi bod ar waith am y 5 mlynedd diwethaf, ond mae'n bryd i ni feddwl am gael un newydd.

Fe fydd y cynllun newydd yn ein helpu ni i ddilyn cyfreithiau newydd, i gynnwys cymunedau mewn gwaith cynllunio ac i'w gwneud hi'n haws gweithio gyda busnesau, a siroedd cyfagos.



Fe fydd y cynllun newydd yn cwmpasu'r 15 mlynedd nesaf.

Hwn fydd y cynllun datblygu ar gyfer Conwy (heblaw am ardal Parc Cenedlaethol Eryri).

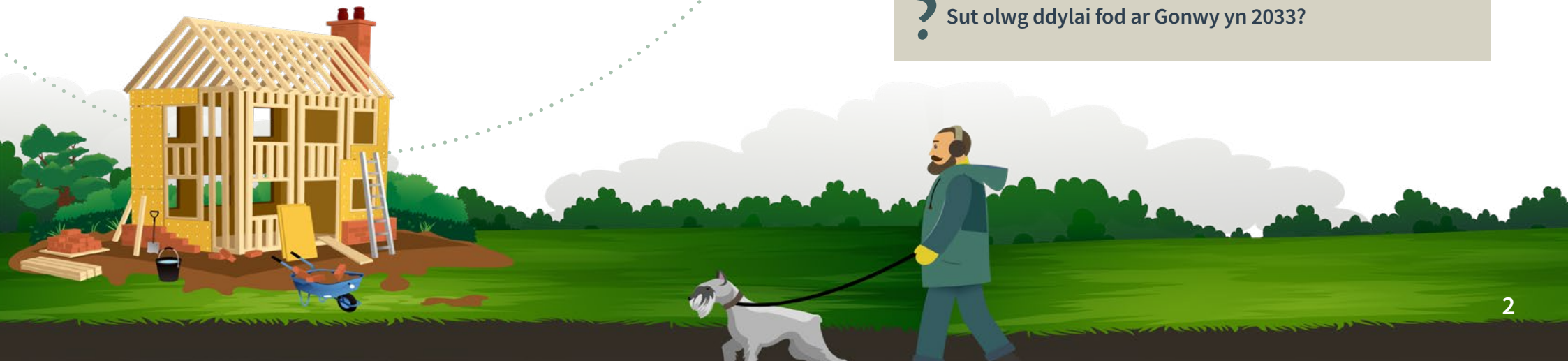
Gweledigaeth

Mae gweledigaeth yn ein helpu ni i osod ein nodau cynllunio, a'r camau i'w chyrraedd. Gweledigaeth ein CDLL oedd:

'Erbyn 2022, bydd cymunedau Conwy yn fwy cynaliadwy, yn cynnig safon byw uwch ac fe'u cynhelir gan strwythur oedran mwy cytbwys.'

Rydyn ni wedi cymryd camau cryf tuag at hynny. Ond mae'r gymdeithas wedi newid, ac mae angen i'n gweledigaeth newid hefyd.

? Sut olwg ddylai fod ar Gonwy yn 2033?



Cytundeb Cyflenwi – ein hamserlen

Mae ysgrifennu'r cynllun newydd yn broses. Mae gennyn ni amserlen ar gyfer beth rydyn ni eisiau ei wneud a phryd.

Rydyn ni wedi gorffen y canlynol yn barod:

Cam 1

Gwnaethon ni edrych ar Adroddiad Adolygu'r CDLI. Fe helpodd hyn ni i ddeall beth sy'n gweithio'n dda a beth sydd angen ei newid.

Cam 2

Gwnaethon ni sefydlu Cytundeb Cyflenwi ac amserlen.

Cam 3

Gwnaethon ni ofyn i dirfeddianwyr, datblygwyr ac eraill i awgrymu unrhyw safleoedd y gallen ni eu defnyddio.

Rydyn ni nawr wedi cyrraedd Cam 4

Rydyn ni eisiau cael gwybod beth rydych chi'n ei feddwl o'n cynllun hyd yma. Mae yna fapiau sy'n dangos sut y gallen ni ddefnyddio tir, a thystiolaeth i ddangos pam.

Cam 5

Ysgrifennu'r strategaeth sydd orau gennyn ni a gofyn i bobl beth y maen nhw'n ei feddwl ohoni a'i lefelau twf.

Cam 6

Ysgrifennu'r cynllun terfynol a gofyn i'r cyhoedd edrych arno cyn ei gyflwyno i Lywodraeth Cymru.

Cam 7

Mae'r cynllun a gyflwynwyd yn cael ei archwilio gan Arolygydd mewn cyfarfodydd cyhoeddus. Ar ôl hyn, mae'r Arolygydd yn ysgrifennu adroddiad ar ein cynllun.

Cam 8

Cyngor Bwrdeistref Sirol Conwy yn mabwysiadu'r cynllun ar sail adroddiad yr Arolygydd.

Cam 4 – Gwneud pethau'n iawn

Mae angen i ni wneud y penderfyniadau iawn. Felly, mae angen i ni gael gwybod beth ydy'ch barn chi:

- A ddylai gwaith datblygu ganolbwyntio ar hyd yr arfordir neu yn y sir drwyddi draw?
- Pa drefi a phentrefi ydy'r lleoedd gorau ar gyfer cartrefi newydd?
- Sut allwn ni ddiogelu ein hamgylchedd fel bod cenedlaethau i ddod yn gallu ei fwynhau?
- Sut allwn ni ddefnyddio tir datblygu orau?
- Sut allwn ni ddefnyddio ystadegau i ragweld twf dros y 15 mlynedd nesaf?
- Faint o gartrefi newydd sydd eu hangen arnon ni, mewn gwirionedd?
- Faint o swyddi fydd eu hangen?
- A ddylen ni adeiladu safleoedd busnes newydd neu ehangu'r rhai sydd gennyn ni'n barod?

Rydyn ni eisiau i chi chwarae rhan gan eich bod chi'n gwybod beth sy'n bwysig yn eich ardal chi.



Opsiynau datblygu ar gyfer Conwy

Mae yna lawer o wahanol ffyrdd y gallai Conwy dyfu yn y dyfodol. Ond mae angen i gynlluniau:

- weddu i gynlluniau a pholisïau Llywodraeth Cymru ar gyfer Cymru
- gweddu i bob un o gynlluniau a pholisïau eraill Cyngor Conwy i wella bywydau pobl
- ein helpu ni i wynebu heriau a diwallu anghenion pobl.

Edrych ar ardaloedd a allai dyfu

Mae yna lawer o drefi a phentrefi ar draws Conwy. Mae rhai yn gallu ymdopi â mwy o dwf nag eraill.

Cyn i ni edrych ar ddatblygu ardal, mae'n bwysig ystyried pa mor gynaliadwy ydy hyn. Rydyn ni'n edrych ar:

- yr adnoddau sydd ganddi
- y gwasanaethau y mae'n eu cynnig
- cysylltiadau trafnidiaeth
- ei phoblogaeth a ph'un a oes yna le i dyfu
- ei chymeriad naturiol a ffisegol
- pa mor dda y byddai hi'n ymdopi â newid.

Roedd hyn yn rhan fawr o'r CDLI diwethaf. Fe fanylodd ar y trefi a'r ardaloedd trefol a oedd yn gallu ymdopi orau â thwf a datblygiad. Dywedodd hefyd y dylid cyfyngu ar nifer y tai newydd a fyddai'n cael eu hadeiladu o gwmpas pentrefi llai.

Mae'r pum lefel hyn yn categoreiddio ardaloedd trefi a phentrefi yn ôl eu cyfleusterau a'r gwasanaethau sydd o fewn cyrraedd. Maen nhw'n dangos y lleoedd mwyaf, a lleiaf cynaliadwy ar gyfer twf.

1

Ardaloedd Trefol a threfi mwy â phoblogaeth o 3,000 o leiaf. Trefi arfordirol ar hyd yr A55 ydy'r rhain yn bennaf.

2

Prif Bentrefi ag o leiaf 100 o gartrefi, ysgol gynradd, gwasanaeth bysiau rheolaidd a gwasanaethau fel siop, swyddfa'r post a chanolfan gymunedol. Mae'r rhain yn ganolfannau i bentrefi eraill.

3

Pentref Mawr ag o leiaf 100 o gartrefi a gwasanaeth bysiau rheolaidd i brif bentrefi.

4

Mân Bentrefi â 50-100 o gartrefi ac un neu fwy cyfleuster cymunedol.

5

Pentrefannau ag 20-50 o gartrefi ond heb unrhyw dtrafnidiaeth gyhoeddus, sy'n gwneud twf yn anodd.



Mae'r cynllun hwn yn gyfle i edrych ar y lefelau hyn eto. Mae'n bosibl bod rhai lleoedd wedi datblygu rhwydweithiau newydd a'u bod nhw'n fwy cynaliadwy nag roedden ni'n meddwl gyntaf. Fe allen ni:

1 Cadw at y pum lefel hyn a'u dilyn eto.

2 Cadw at y pum lefel hyn ond edrych ar ardaloedd eraill hefyd.

Mae'n bosibl bod rhai ardaloedd yn fwy cynaliadwy nag roedden nhw 5 mlynedd yn ôl a bod ganddyn nhw fwy o gyfleoedd i dyfu.

3 Cadw at y pum lefel hyn, edrych ar ardaloedd eraill a gweld a oes yna gysylltiadau trafndiaeth.

Fe allai cysylltiadau da i dref olygu y gellid cynnwys ardaloedd newydd ar gyfer twf.

4 Dechrau o'r dechrau ac edrych ar gynlluniau eraill, gan gynnwys Cynllun Gofodol Cymru.



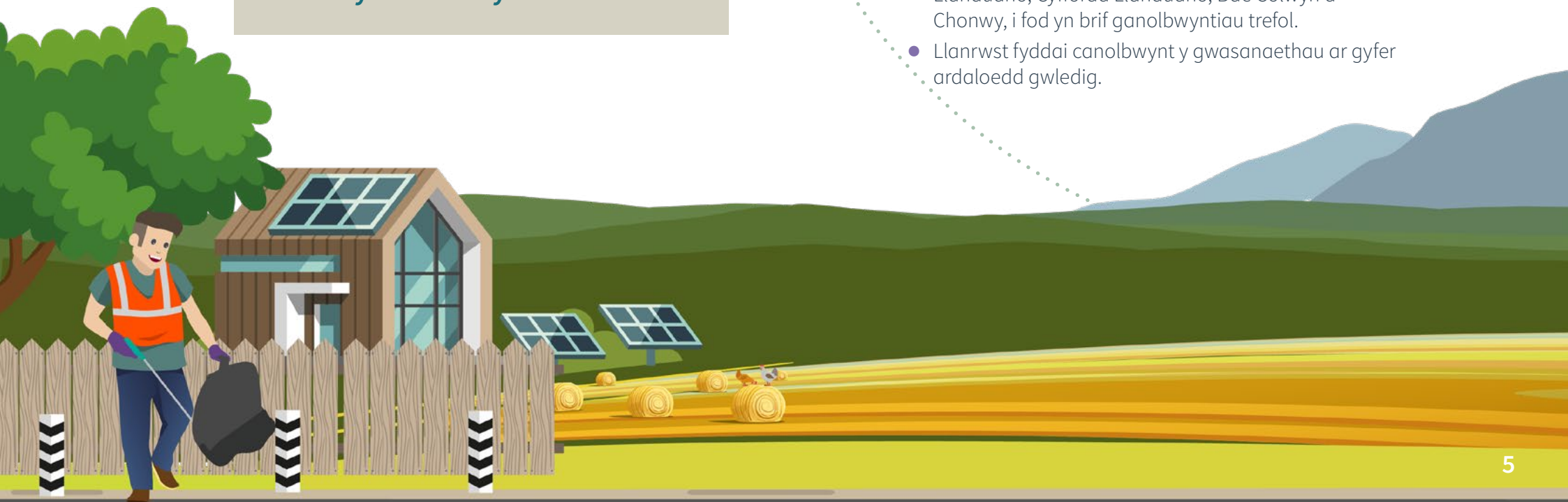
5 Ailystyried y pum lefel hyn gyda Chynllun Gofodol Cymru, ac edrych ar ardaloedd gwledig llai eraill i weld a oes ganddyn nhw gysylltiadau i drefi.

? Beth ddylen ni ei gynnwys yn ein cynllun newydd?

Roedd **Cynllun Gofodol Cymru'n** edrych ar ardaloedd ledled Cymru i benderfynu lle y byddai twf o'r budd gorau i bobl.

Yng Nghonwy, yr ardaloedd a grybwyllwyd ar gyfer twf oedd:

- Llandudno, Cyffordd Llandudno, Bae Colwyn a Chonwy, i fod yn brif ganolbwyntiau trefol.
- Llanrwst fyddai canolbwynt y gwasanaethau ar gyfer ardaloedd gwledig.



Edrych ar faint i dyfu

Cyn i ni benderfynu faint o gartrefi newydd i'w hadeiladu, mae angen i ni edrych ar y dystiolaeth a rhagolygon ar gyfer y dyfodol. Mae'r rhain yn canolbwyntio ar:

- **y rhagolygon mewnfudo a'r boblogaeth** o ran y bobl a fydd yn symud i mewn i'r ardal
- **y rhagolygon cyflogaeth** o ran twf busnes a'r economi yn yr ardal
- **y rhagolygon tai** ar sail ein gofynion am dai fforddiadwy
- **rhagolygon Llywodraeth Cymru.**

Gyda'i gilydd, mae'r rhain yn awgrymu bod arnon ni angen rhwng 1,800 a 17,300 o gartrefi newydd a hyd at 3500 o swyddi newydd erbyn 2033.

Mae yn a 6 opsiwn i ddewis ohonw nhw:

| Edrych ar dwf o ran y boblogaeth | | | Edrych ar dwf o ran cyflogaeth | | Edrych ar dwf o ran tai |
|---|---|--|---|---|---|
| Opsiwn 1 | Opsiwn 2 | Opsiwn 3 | Opsiwn 4 | Opsiwn 5 | Opsiwn 6 |
| 1,800 o gartrefi erbyn 2033 (120 y Flwyddyn). Dydy hyn ddim yn creu swyddi neu dai fforddiadwy. | 4,050 o gartrefi erbyn 2033 (270 y Flwyddyn). Tua 810 o gartrefi fforddiadwy newydd. Fe allai hyn arwain at 750 o swyddi newydd. | 4,950 o gartrefi erbyn 2033 (330 y Flwyddyn). Tua 1000 o gartrefi fforddiadwy newydd. Fe allai hyn arwain at 1,450 o swyddi newydd. | 1,850 o swyddi newydd erbyn 2033 (120 y Flwyddyn). Fe fyddai hyn yn galw am 5,250 o gartrefi, tua 1,050 o gartrefi fforddiadwy newydd. | 3,500 o swyddi newydd erbyn 2033 (233 y Flwyddyn). Fe fyddai hyn yn galw am 7,150 o gartrefi, tua 1,450 o gartrefi fforddiadwy newydd. | 17,300 o gartrefi erbyn 2033 (1,150 y Flwyddyn). Tua 3460 o gartrefi fforddiadwy newydd. Fe allai hyn arwain at dwf mewn swyddi. |

➤ **Beth ddylen ni ei gynnwys yn ein cynllun newydd?**

Edrych ar ble i dyfu

Mae cartrefi a busnesau newydd yn cymryd lle ac, fel siroedd eraill, dim ond hyn a hyn o le sydd gan Gonwy i ddatblygu. Mae'n bwysig ein bod ni'n gwneud yn fawr o'r hyn sydd gennyn ni. Mae angen i ni edrych ar ein hopsiynau o ran lle. Fe allen ni ddewis:

1. Parhau i ddilyn y CDLI ac adeiladu o gwmpas y trefi dinesig mawr a'r pentrefi mwy.

Fe fyddai hyn yn golygu y byddai twf wedi'i wasgaru.

Ni fyddai hyn yn canolbwyntio ar yr ardaloedd mwyaf cynaliadwy ar gyfer twf yn y dyfodol.



2. Canolbwyntio datblygiadau newydd mewn trefi yng Nghonwy ar hyd yr A55.

Y rhain fyddai â'r amrywiaeth orau o gyfleusterau, gwasanaethau a seilwaith.

Fe fyddai'n bosibl i'r rhain dyfu yn y dyfodol. Ond mae'n bosibl y byddai yna broblemau o ran llifogydd a gwaith datblygu priffyrdd.

Fe fyddai ardaloedd eraill ar eu colled o ran datblygiad a thwf.



3. Defnyddio Cynllun Gofodol Cymru fel y canolbwynt ar gyfer twf.

Mae yna gysylltiad rhwng hyn a chyfleoedd cyflogaeth a nodau twf economaidd. Fe fyddai'n golygu y bydden ni'n adeiladu tai o gwmpas yr ardaloedd hyn ar gyfer twf.

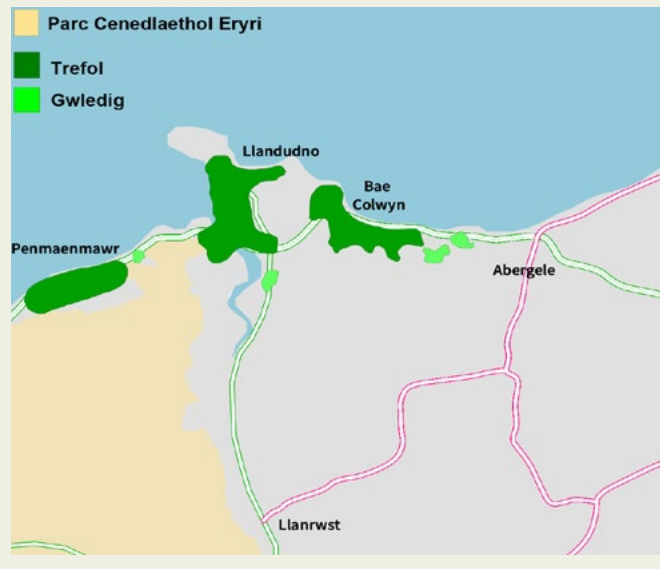
Ond dydy hyn ddim yn cydnabod cyfleoedd eraill. Fe allai olygu y byddwn ni'n canolbwyntio ein cynlluniau'n rhy dynn.



4. Defnyddio Cynllun Gofodol Cymru i ganolbwyntio twf, ond cynnwys Aneddiadau Ategol.

Trefi bach ger, ond ar wahân i ardaloedd trefi mwy, ydy **Aneddiadau Ategol**.

Mae'r opsiwn hwn yn cynnwys y prif ardaloedd o Gynllun Gofodol Cymru. Mae'n ychwanegu pentrefi sydd â'r rhan fwyaf o seilwaith, gwasanaethau, cyfleusterau a thir posibl ar gael.



5. Canolbwyntio twf o gwmpas llwybrau ffordd a rheilffordd allweddol.

Mae hyn yn debyg i Gynllun Gofodol Cymru – mae'n canolbwyntio ar drefi allweddol ar hyd y llwybrau trafniadaeth allweddol. Ond fe fyddai'n ystyried y sir gyfan.

Fe allai hyn ddod â gormod o dwf i bentrefi gwledig sydd ddim yn gallu ei gynnal.

Fe allai'r rhwydwaith rheilffordd gael pethau'n anodd wrth i angen gynyddu mewn rhai ardaloedd.

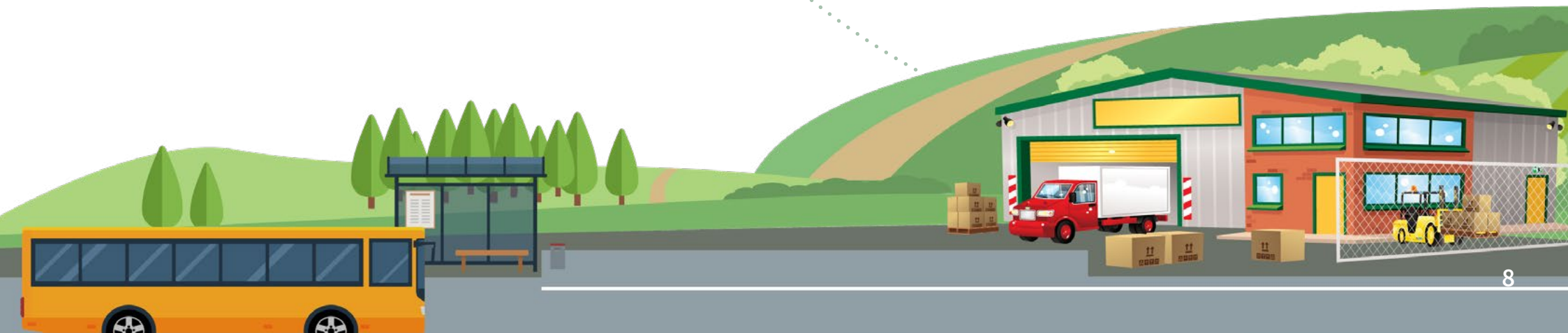


6. Canolbwyntio twf mewn ardal newydd ac adeiladu tref newydd.

Datblygu tref newydd yn agos at ardal sydd eisoes wedi'i sefydlu, lle mae yna wasanaethau, cysylltiadau trafniadaeth a seilwaith da eisoes ar waith.

Fe fyddai hyn yn galw am lawer o dir datblygu ac yn cynyddu traffig. Mae angen i ni feddwl yn ofalus am ble y gellid lleoli tref newydd felly dydyn ni heb ddangos hyn ar y map eto.

➤ Beth ddylen ni ei gynnwys yn ein cynllun newydd?



Diolch am ddarllen hwn


Rydyn eisiau'r cynllun iawn ar gyfer ein sir.

Ar ôl yr ymgynghoriad hwn, fe fyddwn ni'n dechrau gweithio ar y cynllun newydd.

Fe fyddwn ni'n gofyn i chi am eich barn eto.

Anfonwch eich barn i:

 cdll-ldp@conwy.gov.uk

 **Polisi Cynllunio Strategol**
Blwch Post 1
Conwy
LL30 9GN

I gael gwybod mwy: www.conwy.gov.uk/cdll

