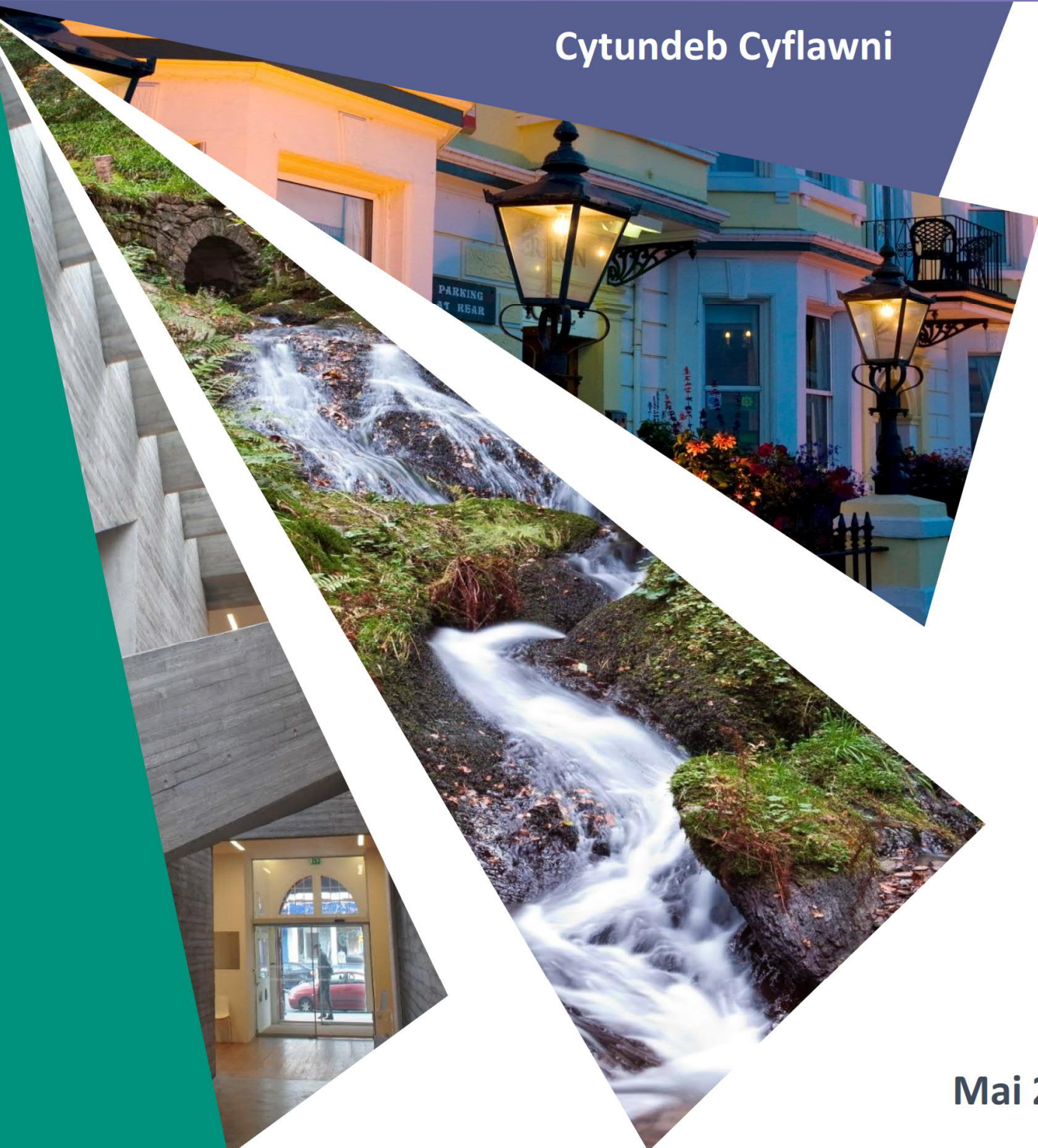




Cynllun Datblygu Lleol Newydd 2018-2033

Cytundeb Cyflawni



Mai 2018

Mae'r ddogfen hon a gael i' gweld a'i lawrlwytho ar wefan y Cyngor yn: www.conwy.gov.uk/cdlln. Gellir gweld copïau hefyd mewn prif lyfrgelloedd a swyddfeydd y Cyngor, a gellir eu cael gan y Gwasanaeth Polisi Cynllunio, 2il Lawr Adeilad y Llyfrgell, Stryd Mostyn, LLANDUDNO, LL30 2RP neu drwy ffonio (01492) 575461. Os hoffech siarad â swyddog cynllunio sy'n gweithio ar y Cynllun Datblygu Lleol Newydd am unrhyw agwedd o'r dogfen hon, cysylltwch â'r Gwasanaeth Polisi Cynllunio ar (01492) 575181 / 575124 / 575445 / 575447 / 574232.

Gallwn ddarparu'r ddogfen hon ar CD, yn electronig neu mewn print mawr a gallwn ei chyfieithu i ieithoedd eraill, cysylltwch â y Gwasanaeth Polisi Cynllunio ar (01492) 575461.

1. CYFLWYNIAD	4
2. AMSERLEN	5
3. CYNLLUN CYFRANOGIAD CYMUNEDOL	8
4 Y BROSES O LUNIO'R CYNLLUN.....	11
ATODIAD 1: GEIRFA	13
ATODIAD 2: CRYNODEB O REOLIADAU.....	15
ATODIAD 3: TREFNIADAU LLYWODRAETHU.....	17
ATODIAD 4: ADNODDAU	18
ATODIAD 5: AMSELREN CDLL MANWL.....	19
ATODIAD 6: CYRFF SY'N YMGYSYLLTU Â PHROSES Y CDLL	20
ATODIAD 7: DA YMATEBION I'R YMGYNGHORIAD.....	22

1. CYFLWYNIAD

- 1.1 Ar 24 Hydref 2013 penderfynodd Cyngor Bwrdeistref Sirol Conwy fabwysiadu Cynllun Datblygu Lleol 2007 -2022. Ardal Cynllun y CDLI yw Bwrdeistref Sirol Conwy, ac eithrio'r rhan honno o'r awdurdod sydd yn rhan o Barc Cenedlaethol Eryri. Ers mabwysiadu'r CDLI, cyhoeddwyd tri Adroddiad Monitro Blynyddol (AMR). Bu i AMR 2016 argymhell cynnal adolygiad llawn o'r CDLI yn bennaf oherwydd materion mewn perthynas â thai a chyflenwad cyflogaeth. Hefyd, ers Hydref 2017 bu'n bedair blynedd ers mabwysiadu'r CDLI, felly mae adolygiad yn ofynnol yn unol â Rheoliad 41. Bydd gan y CDLI newydd gyfnod cynllunio o 15 mlynedd, rhwng 1 Ebrill 2018 a 31 Mawrth 2033. Mae hyn yn cyd-fynd â dechrau ffurfiol proses y CDLI ac mae wedi'i alinio â chyfnodau monitro Cydastudiaeth Argaeledd Tir ar gyfer Tai a'r Adroddiad Monitro Blynyddol.
- 1.2 Mae Adroddiad Adolygiad CDLI yn cynnwys manylion llawn am y rhesymau dros gynnal arolwg ac fe'i cyhoeddwyd ar gyfer ymgynghoriad cyhoeddus yn Nhachwedd 2017. Nes bod yr Adolygiad o'r CDLI wedi ei gwblhau a bod y Cynllun Datblygu Lleol Newydd (CDLIN) wedi ei fabwysiadu, CDLI 2007-2022 fydd y Cynllun Datblygu statudol at ddibenion rheoli datblygu. Mae'n hanfodol bod y CDLIN yn cael ei fabwysiadu cyn gynted ag sy'n rhesymol bosibl, er mwyn mynd i'r afael â'r materion a godir yn yr Adroddiad ar yr Adolygiad.
- 1.3 Yn unol â Rheoliadau CDLI 6,8 a 9 a pharagraff 4.1.2 Llawlyfr y CDLI, mae'r Trefniant Cyflawni drafft yma yn esbonio:
- yr **Amserlen** ar gyfer paratoi Cynllun Datblygu Lleol Newydd Conwy (CDLIN); a
 - y **Cynllun Cyfranogiad Cymunedol** (CIS), sy'n esbonio sut a phryd y gall rhanddeiliaid ac aelodau'r cyhoedd gyfrannu i broses y CDLI.
- 1.4 Bydd y Trefniant Cyflawni drafft yn destun ymgynghoriad â rhanddeiliaid allweddol (gweler Atodiad 6), ac ar ôl cytuno â LIC bydd ar gael ar wefan y Cyngor ac ar gyfrifiaduron mynediad cyhoeddus mewn llyfrgelloedd a swyddfeydd y Cyngor.

2. AMSERLEN

- 2.1 Mae'r amserlen yn esbonio'r hyn mae'r Cyngor yn ystyried sy'n amserlen heriol ond realistig ar gyfer paratoi CDLI newydd. Wrth baratoi'r amserlen ystyriwyd disgwyliad Llywodraeth Cymru y bydd cynllun newydd yn cael ei baratoi mewn llawer llai na 4 blynedd, o ystyried yr adnoddau sydd ar gael i'r Awdurdod Cynllunio Lleol. Yn ei llythyr dyddiedig 29 Mawrth, nododd y Gweinidog ei disgwyliad y byddai paratoi cynllun wedi'i gyflawni o fewn 3 blynedd a hanner i gychwyn y broses. Mae'r amserlen ar gyfer paratoi CDLI Conwy yn bodloni'r gofyniad hwn, sy'n caniatáu cyfnod o 3 blynedd a 4 mis. Mae'r cyfnod hwn yn rhedeg o adeg cyflwyno'r Cytundeb Cyflawni i Lywodraeth Cymru ym mis Mai 2018, hyd at ei fabwysiadu yn Medi 2021.
- 2.2 Cydnabyddir y cymerodd hi lawer mwy na 4 blynedd i baratoi'r CDLI a fabwysiadwyd, ac roedd yn broses yn cynnwys dau gam Adneuo. Ni fydd hynny'n cael ei ailadrodd wrth gynhyrchu'r CDLIN, ac ni ddylai gymryd hynny. Ar ôl bod drwy'r broses o gynhyrchu CDLI unwaith, mae CBS Conwy yn elwa o fod wedi sefydlu tîm llywodraeth a Pholisi Cynllunio profiadol o ran cyflawni CDLI, sy'n golygu y gellir ymgymryd â'r broses yn llawer cyflymach yr ail dro. Hefyd, mae'r llwyth gwaith sydd ei angen ar gyfer diweddarau tystiolaeth sy'n bodoli ac adolygu polisiau'r CDLI drwy gynnal adolygiad llawn yn llawer llai na'r hyn oedd ei angen pan gynhyrchwyd y CDLI cyntaf.
- 2.3 Mae'r amserlen yn ystyried y camau sydd eu hangen wrth adolygu'r CDLI yn unol â'r Rheoliadau yn cynnwys amserlenni ar gyfer ymgynghori; trefniadau llywodraethu sydd wedi eu sefydlu a'r amseroedd arwain er mwyn galluogi i elfennau allweddol y CDLI fynd drwy'r broses ddemocrataidd; y gwaith sydd ei angen er mwyn diweddarau'r gronfa dystiolaeth a'r polisiau a'r adnoddau sydd ar gael i'r tîm Polisi Cynllunio. Mae mwy o fanylion mewn perthynas â'r ystyriaethau hyn i'w cael yn yr Atodiadau.
- 2.4 Bydd pob ymdrech yn cael ei wneud i gadw at yr amserlen yn y Trefniant Cyflawni yma, ond cydnabyddir y gall amgylchiadau godi fydd yn golygu na fyddir yn gallu cadw at yr amserlen efallai. Er mwyn osgoi addasu'r amserlen yn ffurfiol o ganlyniad i fân oedi ym mhroses y CDLI, cynigir gwarantu cyfnod o 3 mis ar gyfer llithriant. Mae amserlen ddiffiniol yn cael ei darparu ar gyfer y camau hyd at Adneuo'r CDLI, a darperir amserlenni dangosol ar gyfer y camau ôl-Adneuo; bydd diweddariad i'r DA yma yn agosach at yr amser yn darparu dyddiadau mwy cywir ar gyfer y camau diweddarach.

Tabl 2.1: AMSERLEN DDIFFINIOL		
Cam allweddol o Baratoi'r Cynllun	Amserlen	
	O	I
Adroddiad ar yr Adolygiad <ul style="list-style-type: none"> • Ystyried casgliadau AMR • Paratoi Adroddiad ar yr Adolygiad ac atodiadau • Cyhoeddi ar gyfer ymgynghori cyhoeddus • Cyflwyno i Lywodraeth Cymru 	Gorffennaf 2017	Ebrill 2018
	Ymgynghoriad cyhoeddus Tachwedd - Rhagfyr 2017.	
Cytundeb Cyflawni <ul style="list-style-type: none"> • Paratoi CA drafft ac adrodd i'r Cabinet • Ymgynghori â rhanddeiliaid allweddol • Cyflwyno i LIC am gytundeb 	Hydref 2017	Mai 2018
	Cabinet 27 Chwefror 2018 Cyflwyno i LIC Ebrill 2018 Derbyn cymeradwyaeth Mai 2018	
Cyfranogiad Cyn Adneuo <ul style="list-style-type: none"> • Adolygu/diweddarau cronfa dystiolaeth • Galw am safleoedd arfaethedig 	Mai 2018	Tachwedd 2018
Ymgynghoriad Cyn Adneuo <ul style="list-style-type: none"> • Arenwi ac asesu opsiynau strategol • Paratoi Strategaeth a Ffafir, adroddiad chychwynnol SA/SEA a HRA • Adrodd ar y Strategaeth a Ffafir i'r Cyngor Llawn • Ymgynghoriadau cyhoeddus: • Paratoi Adroddiad ar yr Ymgynghoriad Cychwynnol 	Rhagfyr 2018	Awst 2019
	Cyngor Llawn yn Mai 2019 Ymgynghoriad cyhoeddus Mehefin - Gorffennaf 2019.	
CDLI Adneuo <ul style="list-style-type: none"> • Paratoi Cynllun Adneuo, SA/SEA a HRA diweddariedig • Adrodd ar y CDLI Adneuo i'r Cyngor Llawn • Ymgynghoriadau cyhoeddus: ar y Cynllun Adneuo • Paratoi Adroddiad ar yr Ymgynghoriad 	Medi 2019	Mai 2020
	Cyngor Llawn Rhagfyr 2019 Ymgynghoriadau cyhoeddus Ionawr - Chwefror 2020:	

Tabl 2.2: AMSERLEN DDANGOSOL		
Cam allweddol o Baratoi'r Cynllun	Amserlen	
	O	I
Newidiadau Ffocysedig (os bydd angen) <ul style="list-style-type: none"> • Yn seiliedig ar ddeiliant yr ymgynghoriad Adneuo, nodi a oes angen newidiadau ffocysedig • Paratoi dogfennau newidiadau ffocysedig • Ymgynghoriad ar y newidiadau ffocysedig • Llunio adroddiad ar yr ymgynghoriad ar y newidiadau ffocysedig 	Mai 2020	Gorffennaf 2020
Cyflwyno <ul style="list-style-type: none"> • Paratoi dogfennau CDLI i'w cyflwyno • Cyflwyno CDLI i LIC a PINS 	Awst 2020	Medi 2020
	Cyflwyno Medi 2020	
Archwilio a Mabwysiadu <ul style="list-style-type: none"> • Archwiliad cyhoeddus • Paratoi Adroddiad yr Archwiliwr • Derbyn Adroddiad yr Archwiliwr • I'r Cyngor Llawn i'w fabwysiadu 	Hydref 2020	Medi 2021
	Mabwysiadu Medi 2021	
Monitro'r CDLI <ul style="list-style-type: none"> • Adroddiad Monitro Blynyddol i'w gyhoeddi'n flynyddol, ar gyfer pob blwyddyn lawn ar ôl mabwysiadu CDLIN 	Ebrill 2022	Mawrth 2023
	Y cyfnod monitro CDLIN cyntaf; rhaid cyflwyno Adroddiadau Monitro Blynyddol erbyn 31 Hydref bob blwyddyn.	

2.5 Mae amserlen arall wedi ei darparu yn Atodiad 5 er mwyn dadansoddi'r camau uchod yn fanylach. Fodd bynnag, at ddibenion y Cytundeb Cyflawni, dylid ystyried Atodiad 5 fel amserlen ddangosol yn unig; dim ond yr amserlenni bras yn Nhabl 2.1 sy'n ffurfio'r Amserlen ddiffiniol mewn perthynas a gofynion Rheoliad 8.

3. CYNLLUN CYFRANOGIAD CYMUNEDOL

- 3.1 Mae lefel ofynnol o ymgynghori â rhanddeiliaid allweddol a'r cyhoedd yn cael ei nodi yn y Rheoliadau a Llawlyfr y CDLI, fel y crynhoir hynny yn Atodiad 2. Er lles tryloywder, didwylledd ac fel sefydliad sy'n canolbwyntio ar y cwsmer, bydd CBS Conwy yn amcanu i ragori ar y gofynion yma. Bydd amrywiaeth o ddulliau a thechnegau ymgynghori yn cae eu defnyddio i annog ymgysylltu cyhoeddus, er mwyn gwneud i broses y CDLI fod mor hygyrch â phosibl a galluogi unrhyw un i gael mynegi eu safbwyntiau.
- 3.2 Yn ychwanegol at y manylion a gyhoeddir yn y CIS yma, bydd y Cyngor yn llunio Cynllun Cyfathrebu, fydd yn esbonio'n fanwl y dulliau ymgynghori fydd yn cael eu defnyddio yn ystod pob cam o lunio'r CDLI. Bydd hynny yn cynnwys rhestr o ymgynghoreion, y dogfennau y byddir yn ymgynghori arnynt, a phan fo'n briodol y lleoliadau ble fydd y digwyddiadau ymgynghori yn cael eu cynnal.
- 3.3 Mae'r dulliau o ymgynghori a delio â sylwadau a amlinellir yma yn gysylltiedig â phroses Adolygu'r CDLI, fodd bynnag disgwylir y bydd llunio Canllawiau Cynllunio Ategol yn dilyn prosesau cyffelyb hefyd.
- 3.4 Amcanion y CIS yw:
- i) Esbonio sut bydd y cynllun datblygu yn cael ei adolygu, ei ddatblygu a'i fonitro mewn partneriaeth â'r gymuned a rhanddeiliaid eraill.
 - ii) Gwella'r broses o baratoi'r cynllun drwy ymgysylltu â'r cyhoedd, eu cynnwys y llawn, yn effeithiol ac yn gynhwysol wrth adolygu'r CDLI.
 - iii) Ceisio sefydlu consensws rhwng rhanddeiliaid mewn perthynas ag amcanion a nodau'r cynllun ac o ran y safbwyntiau a'r strategaeth a ffafrir.
 - iv) Darparu proses ymgysylltu dryloyw a strwythuredig gyda'r gymuned, yn ystod pob cam wrth baratoi'r CDLI.
 - v) Ymgorffori arferion gorau i'r broses mewn perthynas â datblygu cynaliadwy a gofynion Cyfarwyddeb Asesiad Amgylcheddol Strategol (SEA).
 - vi) Esbonio sut fydd y Cyngor yn ymgysylltu â'r gymuned yn effeithiol wrth baratoi'r SPG mewn perthynas â'r CDLI.
 - vii) Defnyddio'r prosesau hyn i lunio cynllun cadarn.

Egwyddorion Cyfranogiad Cymunedol

3.5 Mae'r egwyddorion canlynol yn dangos yr ymagwedd cyffredinol tuag at gyfranogiad cymunedol.

- i) Dylai swyddogion ac aelodau sicrhau bod y gymuned leol yn cael ei haddysgu'n barhaus ynghylch bras egwyddorion y system gynllunio fel rhaglen barhaus, ond yn arbennig yn ystod y cyfnod cyn Adneuo. Bydd y Cyngor yn cynnal digwyddiadau ymgynghori yn y gymuned ac yn annog y rhai sydd â buddiant yn y CDLI neu yr effeithir arnynt ganddo i gyfranogi.
- ii) Dylai'r holl weithgareddau cyfranogiad cymunedol mewn perthynas â chynllunio defnydd tir fod yn rhan hanfodol o broses gynllunio cymunedol ehangach y Cyngor.
- iii) Mae rhanddeiliaid yn cyfrannu at baratoi, adolygu a diweddarau prosesu a pholisïau'r cynllun datblygu.
- iv) Dylid integreiddio cyfranogiad yn y CDLIN â'r broses ddemocrataidd sefydledig, a dylai aelodau etholedig gael rolau wedi eu diffinio'n glir mewn perthynas ag adolygu'r CDLI.
- v) Mae gwybodaeth am faterion cynllunio ar gael i randdeiliaid cyn gynted â phosibl a hynny mewn fformatau hygyrch.
- vi) Fel rhan o broses ddwy ffordd, hysbysir rhanddeiliaid am ddeilliannau ymarferion cyfranogiad cymunedol.
- vii) Mewn perthynas â pharatoi ac ymgymryd â chyfranogiad cymunedol, bydd y Cyngor yn rhoi ystyriaeth ddigonol i'r amser a'r adnoddau sydd ar gael iddo.

Proses Cyfranogiad Cymunedol

3.6 Mae'r Cyngor yn sefydliad sy'n canolbwyntio ar y cwsmer a bydd yn ceisio deall anghenion y cwsmer ac ymateb i hynny drwy gydol y broses ymgynghori ar y CDLIN; yr amcan fydd meithrin a chynnal cysylltiadau a strwythurau effeithiol gyda'r holl randdeiliaid. Bydd y dulliau ymgynghori a'r ystod o gyrff yr ymgynghorir â hwy yn amrywio yn unol â phob cam o'r broses ymgynghori (paragraff 4.6 ac Atodiad 1). Bydd hynny'n parhau wrth baratoi'r CDLIN.

3.7 Wrth lunio'r rhestr o gyrff ymgynghori, mae'r Cyngor wedi rhoi ystyriaeth i *Lawlyfr Cynllun Datblygu Lleol*, a Rheoliadau CDLI (gweler Atodiadau 2 a 6

hefyd). Mae'n rhaid i'r Cyngor ymgysylltu â'r cyrff ymgynghori cyffredinol yma fel y mae'n ystyried sy'n briodol, a sicrhau bod y cyrff yma yn adlewyrchu amrywiaeth demograffig ardal y cynllun, yn ogystal ag amrywiaeth buddiannau. Pan fo'n briodol, bydd ymgynghori cyhoeddus yn digwydd mewn lleoliadau amrywiol ar draws y Sir ac mewn amrywiol fformatau er mwyn sicrhau bod y broses yn fwy hygyrch i ystod eang o bobl. Mae'r camau pryd y bydd sefydliadau a'r cyhoedd yn cyfranogi yn cael eu hegluro ym mharagraff 4.2.

- 3.8 Hefyd, bydd cyhoeddusrwydd yn cael ei roi drwy gyfrwng datganiadau i'r wasg a hysbysiadau, pan fo'n briodol, ar wefan y Cyngor ac ar gyfrifon cyfryngau cymdeithasol. Bydd cyfleoedd i bartïon eraill a'r cyhoedd roi sylwadau yn ystod camau critigol. Bydd arddangosfeydd cyhoeddus yn cael eu cynllunio hefyd a'u hysbysebu, pan fo'n briodol, er mwyn darparu cyfranogiad cyhoeddus wyneb yn wyneb. Pan fo amser yn caniatáu, bydd hysbysebion fydd yn esbonio'r camau ymgynghori a'r dulliau yn cael eu hanfon gan ddefnyddio Cylchgrawn Bwletin y Cyngor sy'n cael ei anfon i bob aelwyd yn y sir.
- 3.9 Bwriedir i'r Gwerthusiad Cynaliadwyedd gael ei gynnal ar y cyd â'r Asesiad Amgylcheddol Strategol. Mae ymgynghoriad cyhoeddus ar yr Asesiad Amgylcheddol Strategol yn ofyniad statudol.
- 3.10 Yn unol â Chynllun iaith Gymraeg y Cyngor a Deddf Mesur yr Iaith Gymraeg (Cymru) 2011, bydd ymarferion ymgynghori cyhoeddus ar gael yn ddwyieithog.

Dulliau adborth

- 3.10 Bydd ymatebion i'r ymgynghoriadau yn cael eu coladu, ac yna bydd swyddogion ac aelodau yn eu hystyried. Yn unol ag egwyddor (vii) paragraff 3.4, bydd y cyfranogwyr yn cael eu hysbysu am ddeilliannau'r ymarferion ymgynghori o fewn amserlen briodol. Cyflwynir adborth yn y ffurfiau canlynol:
- Llythyr / e-bost cydnabod
 - Manylion ynghylch pryd a ble y gellir gweld yr Adroddiad ar Sylwadau;
 - Manylion am unrhyw benderfyniad / addasiad a wnaed a rhesymau ategol am y penderfyniad yn dilyn adroddiadau i bwyllgorau'r Cyngor.
 - Manylion am gamau nesaf proses y cynllun.
 - Bydd gwefan y Cyngor yn cael ei diweddarau er mwyn hysbysu'r cyhoedd am gynnydd.

4 Y BROSES O LUNIO'R CYNLLUN

Sut fydd yr ymatebion i'r ymgynghoriad yn cael eu hasesu

- 4.1 Bydd crynodebau o'r ymatebion i'r ymgynghoriad yn cael eu hadrodd i Grŵp Gorchwyl a Gorffen y CDLI. Bydd yr ymatebion yn cael eu hasesu y unol â'r meini prawf canlynol:
- i) A yw'r ymateb yn gysylltiedig â'r mater sy'n berthnasol i'r CDLIN?
 - ii) A yw'r ymateb yn gyson â materion statudol y mae'n rhaid i'r CDLIN eu hystyried (er enghraifft, polisi cenedlaethol a'r adnoddau sydd a gael)?
 - iii) A yw'r ymateb yn gyson â meini prawf y Gwerthusiad Cynaliadwyedd a'r Asesiad Amgylcheddol Strategol?

Camau critigol proses y cynllun

- 4.2 Bydd na nifer o gamau allweddol pryd y bydd partïon â buddiant yn gallu ymgysylltu â'r CDLIN. Mae'r Llawlyfr CDLI (2015) yn nodi bod y broses adolygu llawn yr un fath â'r broses o baratoi'r cynllun (Rheoliad CDLI 3(1)). Mae Atodiad 2 yn amlinellu'r gofynion ar gyfer cyfranogiad y cyhoedd a rhanddeiliaid allweddol o dan wahanol reoliadau, a gellir gweld rhestr o ymgynghoreion arfaethedig yn Atodiad 6. Mae'r ymgynghori arfaethedig ar gyfer pob cam o lunio'r CDLIN fel a ganlyn:

i) *Cam Adolygu*

Ar 10 Hydref 2017, bu i'r Cyngor ystyried Adroddiad drafft ar yr Adolygiad o'r CDLI a chytunodd bod angen adolygiad llawn o'r CDLI. Byddir yn ymgynghori ar yr Adroddiad ar yr Adolygiad o'r CDLI ac yna bydd yn cael ei anfon i LIC cyn dechrau rhoi'r CDLIN ar waith.

ii) *Cytundeb Cyflawni*

Mae'r Cyngor wedi paratoi'r Cytundeb Cyflawni Adolygedig yma, sy'n cynnwys yr Amserlen a'r Cynllun Cyfranogiad Cymunedol. Byddir yn ymgynghori â rhanddeiliaid allweddol cyn ei gyflwyno i'r LIC am gytundeb.

iii) *Ymgynghori ar y dull o lunio'r SA a'r SEA*

Mae Rholiadau Diogelu'r Amgylchedd Cymru (2004) yn nodi bod gan CNC a Cadw rôl statudol yn y broses ymgynghori, oherwydd eu gwybodaeth arbenigol mewn perthynas ag agweddau o'r amgylchedd. Mae CBSC yn credu

hefyd y dylai Dŵr Cymru fod yn rhan o'r broses. Byddir yn ymgynghori â'r cyrff yma ynghylch cwmpas a lefel manylder y wybodaeth fydd yn cael ei chynnwys yn y SEA.

iv) Gwahodd awgrymiadau ynghylch lleoliadau safleoedd

Bydd y Cyngor yn cysylltu â datblygwyr, asiantau a chyrff sy'n cynrychioli tirfeddianwyr, gan roi cyfle iddynt awgrymu safleoedd allai fod yn addas i'w datblygu. Bydd y Cyngor yn cyhoeddi hysbyseb yn y papurau newydd lleol ac ar ei wefan, yn rhoi cyfle i'r cyhoedd gynnig awgrymiadau tebyg. Bydd y Cyngor yn hysbysu'r rhai sy'n cynnig safleoedd bod raid i dynodiad fod yn gyson ag amcanion cyflawni cynllun cydnerth.

v) Cyfranogiad Cyn Adneuo

Mae'r rhain yn cynnwys y weledigaeth, opsiynau strategol, y strategaeth a ffafrir, polisiau allweddol, yr adroddiad ar Werthusiad Cynaliadwyedd, a'r gofrestr o safleoedd a gynigir.

vi) Ymgynghoriad cyhoeddus cyn adneuo

Roedd y cynigio cyn adneuo yn cynnwys y strategaeth a ffafriwyd gan y Cyngor, opsiynau a chynigion ar gyfer y CDLIN, yng hyd â dogfennau perthnasol eraill. Bydd y Cyngor yn sicrhau bod y cynigion cyn adneuo ar gael ar ei wefannau ac ar gyfrifiaduron mynediad cyhoeddus mewn llyfrgelloedd cyhoeddus a Swyddfeydd y Cyngor.

vii) Y CDLI Adneuo

Bydd y Cyngor yn cymryd yr un camau i sicrhau bod y CDLI adneuo ar gael ac i'w gyhoeddi fel yn achos y cynigion cyn adneuo. Hefyd, bydd y Cyngor yn arddangos hysbysiadau ar safleoedd a gynigir ar gyfer dynodiad, neu'n gyfagos iddynt.

viii) Archwiliad

Diben yr archwiliad yw sicrhau bod y CDLIN yn bodloni gofynion 'cydnerthedd' er enghraifft, o ran cydlyniant a chysondeb â materion y mae'n rhaid iddo roi ystyriaeth iddynt, megis polisi cenedlaethol. Bydd archwilydd a benodir gan LIC yn cynnal yr archwiliad. Bydd y Cyngor yn cymryd y camau angenrheidiol er mwyn cyhoeddi'r archwiliad o leiaf 6 wythnos cyn iddo dechrau. Oherwydd bod adroddiad yr Archwilydd yn derfynol, ni all y Cyngor na'r partïon eraill ddylanwadu ar y cynllun ar ôl yr archwiliad.

ATODIAD 1: GEIRFA

CIS - Cynllun Cyfranogiad Cymunedol: Datganiad ar sut fydd y Cyngor yn ymgysylltu â rhanddeiliaid wrth baratoi'r CDLI.

DA - Cytundeb Cyflawni: Cyn y gall y Cyngor ddechrau ar waith sylweddol ar y CDLI mae'n rhaid iddo arwyddo cytundeb â Llywodraeth Cymru. Mae'n rhaid i'r Cytundeb hwn gynnwys yr amserlen ar gyfer paratoi a mabwysiadu'r cynllun yn ogystal â'r Cynllun Cyfranogiad Cynllun Cymunedol.

Adneuo - Cam ffurfiol pryd y gall unigolion a sefydliadau roi sylwadau ar y cynllun. Yna gall yr Archwilydd archwilio sylwadau mewn perthynas â p'un a yw'r cynllun yn 'gydnerth' neu beidio (gweler y diffiniad isod).

Archwiliad - Proses y mae Archwiliwr annibynnol, a benodir gan Lywodraeth Cynulliad Cymru, yn mynd drwyddi er mwyn ystyried a yw'r cynllun adneuo yn bodloni'r prawf 'cydnerthedd'.

CDLI - Cynllun Datblygu Lleol: Cynllun datblygu a baratowyd o dan y Ddeddf Cynllunio a Phrynu Gorfodol 2004 fydd yn ganllaw ar gyfer math, lleoliad a maint datblygiadau. Mae'n rhaid i'r holl benderfyniadau ar geisiadau cynllunio fydd yn unol â'r cynllun datblygu, oni bai fod yna resymau cryf a pherthnasol am unrhyw amrywiad.

CDLIN - Cynllun Datblygu Lleol Newydd: Fel uchad, ond yr enw a roddir i'r CDLI arfaethedig yn ystod y cyfnod o'i adolygu'n llawn.

SDP - Cynllun Datblygu Strategol: Mae Deddf Cynllunio (Cymru) yn rhoi pŵer (ond nid yw'n ei wneud yn ofynnol) i awdurdodau cynllunio gydweithio er mwyn llunio SDP er mwyn delio â materion strategol megis datblygiadau tai neu gyflogaeth mawr.

Cydnerthedd - Bydd yr ystyriaeth a roddir i sylwadau a roddwyd yn ystod ar ôl cyfnod adneuo'r cynllun yn canolbwyntio ar p'un a yw'r cynllun un 'gydnerth' neu beidio. Mewn geiriau eraill, a yw'r cynllun yn dangos penderfyniadau da ac a ellir ymddiried ynddo. Mae canllawiau drafft yn cynnig y dylai Archwilydwr ystyried cydnerthedd o dan dri phennawd cyffredinol, sef cydnerthedd gweithdrefnol, cydlyniant a chysondeb.

SA - Gwerthusiad Cynaliadwyedd: Mae Deddf Cynllunio a Phrynu Gorfodol 2004 yn nodi bod raid i'r awdurdod gynnal gwerthusiad o gynaliadwyedd y cynllun, a pharatoi adroddiad ar ganfyddiadau'r gwerthusiad. Pwrpas yr SA yw hyrwyddo datblygiad cynaliadwy drwy integreiddio ystyriaethau cynaliadwyedd yn well i'r broses o lunio'r cynllun.

SEA - Aseiad Amgylcheddol Strategol: Gweithdrefn ffurfiol ar gyfer asesu effeithiau polisi, rhaglen neu gynllun arfaethedig ar yr amgylchedd ar lefel strategol. Mae Cyfarwydddeb Ewropeaidd 2001/42/EC ac isreoliadau yn ei gwneud yn ofynnol bod SEA yn cael ei gynnal o bob cynllun datblygu y dechreuodd eu gwaith paratoi ar ôl 21 Gorffennaf 2004, neu na fydd yn cael eu mabwysiadu tan 21 Gorffennaf 2006.

SPG - Canllawiau Cynllunio Ategol: Canllawiau ar faterion polisi ar ffurf sy'n fanylach na'r hyn fyddai'n briodol i'w cynnwys mewn cynllun datblygu. Mae'n rhaid i'r SPG fod yn gysylltiedig â pholisïau cynlluniau datblygu, a maent yn ystyriaethau perthnasol wrth benderfynu ar geisiadau cynllunio.

Datblygu cynaliadwy: Datblygiad sy'n bodloni anghenion y presennol tra'n ymdrechu i'r un graddau i ystyried cenedlaethau'r dyfodol.

Grŵp Gorchwyl a Gorffen: Mae gan Grŵp Gorchwyl a Gorffen y CDLI y cylch gwaith o lywio'r broses o baratoi'r CDLI ar gyfer ei fabwysiadu.

ATODIAD 2: CRYNODEB O REOLIADAU

Mae'r tabl yma yn darparu trosolwg o'r camau allweddol sy'n cynnwys cyhoeddi neu ymgynghori ar ddogfennau CDLI a sut maent yn berthnasol i'r fframwaith ddeddfwriaethol; bydd rhai o'r camau yma yn digwydd ar yr un adeg. Nid yw'n fwriad iddynt fod yn rhestr gynhwysfawr o reoliadau na'r gwaith sydd ei angen ar gyfer paratoi CDLI. Pan ddarperir ymgynghoreion neu amserlenni ar gyfer ymgynghori, y rhain yw'r gofynion sylfaenol o dan y rheoliadau; yn ymarferol bydd y rhain yn cael eu diffinio yn unol ag Amserlen y Cyngor, CIS a'r Cynllun Cyfathrebu.

Deddf 2004	Rheoliadau CDLI	Rheoliadau SEA	Rheoliadau Cynefinoedd	Llawlyfr CDLI	Cam
S70	41			10.1	Adroddiad ar yr Adolygiad - ymgynghori â rhanddeiliaid allweddol
S63	9			4	Cytundeb Cyflawni - trafodaeth ag ymgynghoreion statudol/rhanddeiliaid allweddol fel sy'n briodol
		9, 11			Penderfynu a oes angen SA - ymgynghori â CNC a Cadw o dan Reoliad 9 er mwyn penderfynu, ac yna sicrhau bod copi o'r penderfyniad ar gael i CNC a Cadw o fewn 28 diwrnod, ac o fewn 14 diwrnod arall i'r cyhoedd.
S61				5.3.1.6	Datblygu'r Gronfa Dystiolaeth - gallai awdurdodau gyhoeddi 'cais am dystiolaeth' er mwyn gwahodd cyflwyno gwybodaeth gan drydydd partion er mwyn hysbysu strategaeth y CDLI.
		12		5.5.2	Adroddiad Cwmpasu SA - Ymgynghoriad â NC a Cadw (5 wythnos)
	14			5.3.4.4	Cyfranogiad Cyn Adneuo - galwad ffurfiol am safleoedd arfaethedig
	15	13	105	6.5	Ymgynghoriad cyhoeddus cyn adneuo - Cyhoeddi dogfennau CDLI cyn adneuo sy'n cynnwys ymgynghoriad cyhoeddus ar y Strategaeth a Ffafir a dogfennau cysylltiedig (6 wythnos), Adroddiad SA cychwynnol (28 diwrnod o leiaf) ac Aseiad Rheoliadau Cynefin cychwynnol (os yn briodol)
	18	13	105	7.4	CDLI Adneuo - Cyhoeddi ac ymgynghoriadau cyhoeddus ar ddogfennau'r CDLI Adneuo (6 wythnos) yn cynnwys Adroddiad SA (28 diwrnod o leiaf) ac Aseiad Rheoliadau Cynefin
				7.6	Newidiadau Ffocysedig - Cam anstatudol ar gyfer ymgynghoriadau cyhoeddus ar newidiadau hwyr
S64	22			8.2	Cyflwyno - Cyhoeddi dogfennau'r CDLI,

(1-3)					hysbysu bod y CDLI wedi cael ei gyflwyno i'w Archwilio, a hysbysu'r rhai a ofynnodd am iddynt gael eu hysbysu.
S64 (4-7)	23			8.3.2	Archwiliad - Hysbysebu manylion am Archwiliad y CDLI yn Gyhoeddus; cynrychiolwyr i ymddangos pan y'u gwahoddir gan yr Archwilydd - bydd yr holl sylwadau ysgrifenedig yn cael eu hystyried hefyd.
S64 (8)	24			8.4.1	Adroddiad yr Archwilydd - Cyhoeddi Adroddiad Terfynol yr Archwilydd a hysbysu'r rhai a ofynnodd am gael eu hysbysu.
S67	25, 39	16		8.4.3	Mabwysiadu'r CDLI - Cyhoeddi'r CDLI a fabwysiedir, datganiad mabwysiadu ac Adroddiad SA, i'w harddangos yn gyhoeddus a hysbysu'r rhai a ofynnodd am gael eu hysbysu.
S76	37	17		9	Monitro'r CDLI - Llunio Adroddiad Monitro Blynyddol i'w gyflwyno i LIC a'i gyhoeddi ar y wefan.

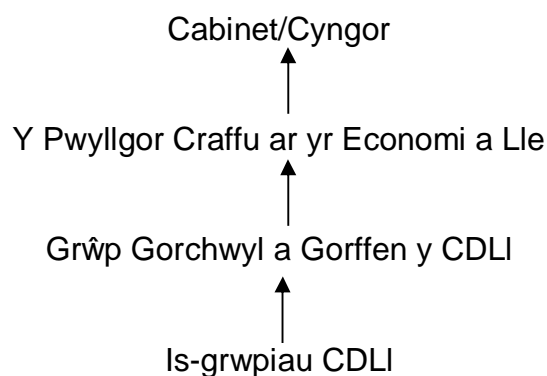
ATODIAD 3: TREFNIADAU LLYWODRAETHU

Mae'r Cyngor wedi sefydlu Grŵp Gorchwyl a Gorffen fydd yn adrodd yn uniongyrchol i'r Pwyllgor Craffu ar yr Economi a Lle a'r Cabinet/Cyngor. Bydd y trefniant llywodraethu yma yn goruchwyllo holl agweddau proses y cynllun, o'r Cytundeb Cyflawni hyd at fabwysiadu'r Cynllun a'i adolygiad nesaf. Yn ychwanegol at y trefniadau yma a sefydlwyd eisoes, bydd grŵp cydweithio â Sir Ddinbych yn cael ei sefydlu er mwyn goruchwyllo llunio strategaethau CDLI ategol chronfa ddata ar y cyd. Bydd hynny yn sicrhau y cynllunnir ar gyfer elfennau o'r ddêl twf rhanbarthol ac unrhyw SDP arfaethedig ar lefel strategol ar draws y ddau awdurdod.

Wrth adolygu'r CDLI bydd y Cyngor yn mabwysiadu methodoleg rheoli prosiect er mwyn sicrhau y gellir harneisio'r sgiliau a'r wybodaeth berthnasol ar yr adeg cywir, a bod cerrig milltir yn cael eu cyrraedd. Bydd is-grwpiau CDLI, fydd yn cynnwys swyddogion y cyngor a phartion perthnasol eraill, yn cael eu sefydlu er mwyn trafod y gronfa dystiolaeth a diwygiadau angenrheidiol i bolisi'r CDLI, testun ategol a'r SPG. Bydd yr is-grwpiau yma yn seiliedig ar destunau, er enghraifft; tai, cyflogaeth, manau agored, manwerthu etc. a byddant yn cael eu cynnal pan fo'r angen yn codi. Bydd pob is-grŵp yn cael ei arwain gan Uwch Swyddog Polisi Cynllunio fydd yn pennu'r agenda ar gyfer y drafodaeth ac yn sicrhau bod gweithredoedd yn cael eu cofnodi a'u rhoi ar waith. Rôl yr is-grwpiau hyn ar gyfer pob maes testun yw:

- Edrych yn fanwl ar berfformiad polisi yn y gorffennol yng nghyd-destun AMRau blaenorol ac adroddiad ar yr adolygiad o'r CDLI
- Casglu, adolygu, a phan fo'n briodol, comisiynu cronfa dystiolaeth newydd
- Gwneud argymhellion o ran newid polisi, testun ategol a SPG.
- Llunio adroddiadau pwyllgorau a chyflwyno tystiolaeth ategol a pholisi i'r pwyllgorau Cyngor perthnasol eu cymeradwyo.

Mae'r strwythur adrodd wedi ei amlinellu isod:



ATODIAD 4: ADNODDAU

Bydd gwaith paratoi'r cynllun craidd yn cael ei wneud gan y tîm Polisi Cynllunio sy'n perthyn i adran Cynllunio Strategol a Chymunedau y Cyngor. Mae'r tîm yn cynnwys saith aelod staff; y Rheolwr Cynllunio Strategol a Chymunedau, pedwar Uwch Swyddog Cynllunio (tri sy'n gyfatebol i lawn amser), un Swyddog Cynllunio a Swyddog Monitro a Phrosiect Cynorthwyol. Ar gyfartaledd disgwylir y bydd y Rheolwr Polisi Cynllunio yn treulio traean o'i amser gweithredol yn paratoi'r CDLI, tra bydd y swyddogion eraill yn treulio dwy ran o dair o'u hamser gweithredol ar y gwaith yma.

Yn ychwanegol at wybodaeth a phrofiad sy'n uniongyrchol gysylltiedig â chynllunio a llunio CDLI, mae gan y tîm Polisi Cynllunio y sgiliau a'r capasiti yn fewnol i ddatblygu a defnyddio cronfeydd data ar gyfer ymatebion i ymgynghoriadau ac ar gyfer cyflwyno safleoedd arfaethedig; er mwyn gwneud gwaith mapio/GPS a chynhyrchu ac argraffu Mapiau Cynigion CDLI. Mae hynny yn lleihau'r ddibyniaeth ar arbenigedd technegol allanol ac felly mae'n cynrychioli arbediad cost ac amser o'i gymharu a'r broses CDLI flaenorol. Pan fo angen, bydd y tîm yn cael cymorth gan y Rheolwyr Datblygu a swyddogion adrannau eraill CBSC.

Bydd mwy o gymorth gan ymgynghorwyr a gomisiynwyd hefyd yn helpu o ran paratoi cronfa dystiolaeth pan fo angen mewnbwn arbenigol.

Mae'r Cyngor yn gweithredu ar sail cylch cyllido blynyddol. Mewn perthynas ag adnoddau ariannol, cyflwynwyd ar gyllideb ar gyfer holl broses y CDLI a chytunwyd ar wariant ar gyfer 2018/19. Bydd y gyllideb ar gyfer blynyddoedd dilynol yn cael ei chyflwyno yn flynyddol.

Mae'r Cyngor yn cydnabod y gall fod yna gyfyngiadau anrhagweladwy wrth weithredu'r Cytundeb Cyflawni, yn arbennig mewn perthynas â staff ac adnoddau cyllidebol, ond bydd yn ymdrechu i leihau effaith unrhyw anawsterau o'r fath all godi.

ATODIAD 6: CYRFF SY’N YMGYSYLLTU Â PHROSES Y CDLL

Mae Atodiad B y Llawlyfr CDLI ac ymgynghoriadau blaenorol ar y CDLI wedi cael eu defnyddio fel sail ar gyfer arenwi ymgyngeirion ar gyfer gwahanol gamau proses y CDLI. Mae'r tablau isod yn amlinellu'r grwpiau y bwriedir ymgynghori â hwy, ond bydd mwy o fanylion yn cael eu darparu yn y Cynllun Cyfathrebu fydd yn cael ei gyhoeddi ar gyfer pob cam o'r CDLI.

Tabl A6.1: Sefydliadau y byddir yn ymgynghori â hwy ar y Cytundeb Cyflawni:

Llywodraeth Cymru	Arolygiaeth Gynllunio (PINS)
Cyfoeth Naturiol Cymru	Cadw

Bydd y sefydliadau uchod (ac eithrio PINS) yn cael gwahoddiad hefyd i fynychu grwpiau ffocws.

Tabl A6.2: Sefydliadau fydd yn cael gwahoddiad i'r Grwpiau Ffocws

Awdurdodau Cynllunio Lleol Gogledd Cymru	Darparwyr cyfleustodau
Cynghorau Tref a Chymuned	Adrannau CBSC perthnasol
Bwrdd Iechyd Prifysgol Betsi Cadwaladr	Chwaraeon Cymru
Llinell Gwasanaeth Cymraeg	Yr Eglwys yng Nghymru a grwpiau crefyddol eraill
Go Gogledd Cymru	Rhwydwaith Cydraddoldeb Hil Gogledd Cymru
Croeso Cymru	Grŵp Mynediad Conwy
Age Concern Gogledd Cymru	Partneriaeth Lleol Conwy
Ffederasiwn Adeiladwyr Tai	Siambrau Masnach Lleol
Adeiladwyr tai lleol/rhanbarthol	Gweithredwyr twristiaeth lleol
Grwpiau amgylcheddol cenedlaethol/rhanbarthol	Grwpiau hamdden
Grwpiau amwynderau/cymunedol lleol	Ysgolion Uwchradd a Cholegau
NFU Cymru	Cymdeithasau Tai
Galluogwr Tai Gwledig	Menter Iaith Conwy
Cymorth Cynllunio Cymru	

Hefyd, byddir yn ymgynghori â'r hol sefydliadau yn Nhablau A6.1 ac A6.2 (ac eithrio PINS) yn ystod y camau canlyno o lunio'r CDLI, yn ogystal â'r canlynol.

Tabl A6.3: I ymgynghori â hwy ar y Strategaeth a Ffafir a'r Cynllun Adneuo:	
Comisiwn Dylunio Cymru	Ystadau'r Goron
Comisiwn Cydraddoldeb a Hawliau Dynol	Heddlu Gogledd Cymru
Coleg Llandrillo	Ffederasiwn Diwydiant Prydain
Cymdeithas Cynhyrchion Mwynau	Cymdeithas Gwasanaethau Amgylcheddol
Meysydd Chwarae Cymru	Cymdeithas y Tirfeddianwyr
Shelter Cymru	Cymdeithas y Tirfeddianwyr Cymru
ASau/Aelodau Cynulliad	Cylch
Pleidiau Gwleidyddol	Gwasanaeth Cyngori ar Dir Cymunedol
Y Weinyddiaeth Amddiffyn	Grwpiau sy'n cynrychioli Sipsiwn/Teithwyr
Cyngor Gwasanaethau Gwirfoddol Conwy	Sefydliadau cymorth i'r anabl
Asiantau Cynllunio Lleol	Tirfeddianwyr mawr

ATODIAD 7: DA YMATEBION I'R YMGYNGHORIAD

Cytuno ar y Cytundeb Cyflawni ym mis Mai 2018

Derbyniwyd y sylwadau canlynol ynglŷn â'r Cytundeb Cyflawni drafft:

Llywodraeth Cymru:

Argymhellwyd newidiadau i'r amserlen i ddarparu adrannau ar wahân ar gyfer cyflwyno ac archwilio. Roedd atodiad ar goll o'r drafft gwreiddiol. Hefyd dylid adolygu'r amserlen i adlewyrchu'r dyddiad disgwylidig i LIC gytuno ar y Cytundeb Cyflawni.

Mae'r amserlen wedi cael ei newid a'i hegluro yn dilyn sylwadau a dderbyniwyd gan LIC, a dyddiad dechrau'r Adolygiad bellach yw Mai 2018 pan ddisgwylir i'r Cytundeb Cyflawni gael ei gytuno. Er mwyn osgoi ymgynghoriad cyhoeddus ar y CDLI dros y Nadolig, mae'r dyddiad wedi'i symud yn ôl i fis Ionawr/Chwefror 2020. Mae hyn yn golygu bod y cyfnod cyffredinol ar gyfer Adolygu'r CDLI yn 3 blynedd a 4 mis.

CADW

Mae'r cytundeb cyflawni CDLI drafft fel y nodir yma i weld yn briodol. Nid yw'r amserlen yn hael iawn, ond fel y nodir yn y cyflwyniad – dyma'r unig ffordd o sicrhau y bydd y cynllun yn cael ei fabwysiadu erbyn Ebrill 2021.

Mae'r cynllun yn cynnwys darpariaeth ar gyfer ymgynghori ag ymgynghoreion statudol gan gynnwys Cadw ac mae'n cynnwys darpariaeth ar gyfer gofyniad disgwylidig i baratoi Asesiad Amgylcheddol Strategol. Nid oes gennym sylwadau nac awgrymiadau ychwanegol i'w cynnwys.

Cyfoeth Naturiol Cymru

Mae Cyfoeth Naturiol Cymru wedi asesu Cytundeb Cyflawni Drafft (Cytundeb Newydd, Cytundeb Cyflawni Drafft, 2018-2033, Cyngor Bwrdeistref Sirol Conwy), ac yn cytuno ag amserlen arfaethedig y gwaith.

Arolygiaeth Gynllunio,:

Ni dderbyniwyd ymatebion.