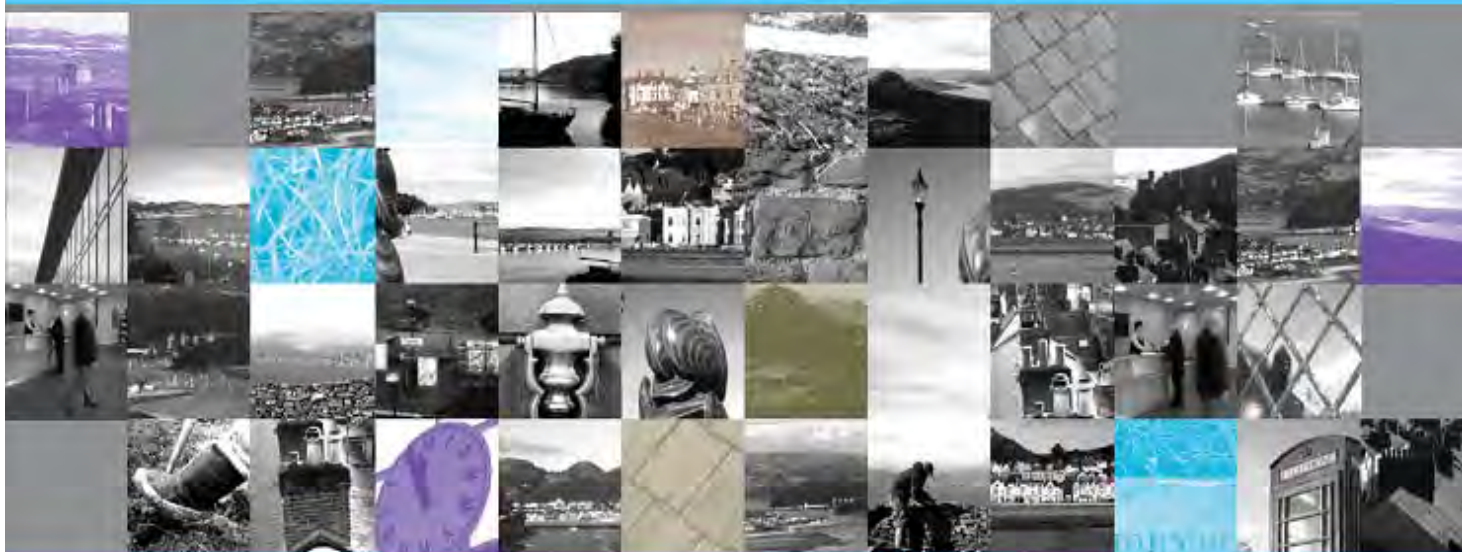


Cynllun Datblygu Lleol Conwy 2007 – 2022



CANLLAWIAU CYNLLUNIO ATODOL

CDLI14: Ardal Gadwraeth

Mabwysiadwyd Gorffennaf 2015

Mae'r ddogfen hon ar gael i'w gweld a'i lawrlwytho ar wefan y Cyngor ar: www.conwy.gov.uk/ldp . Mae copïau hefyd ar gael i'w gweld yn y prif lyfrgelloedd a swyddfeydd y Cyngor a gellir eu cael gan y Gwasanaeth Polisi Cynllunio Strategol, Adeilad Muriau, Rosehill Street, Conwy LL32 8LD neu drwy ffonio (01492) 575461. Os hoffech chi gael gair â swyddog cynllunio sy'n gweithio ar y Cynllun Datblygu Lleol ynglŷn ag unrhyw agwedd ar y ddogfen hon, cysylltwch â'r Gwasanaeth Polisi Cynllunio Strategol ar (01492) 575181/575445/575124/574232.

Os hoffech chi gael dyfyniad neu grynodedb o'r ddogfen hon ar gasét, mewn print bras, mewn Braille neu ar unrhyw ffurf arall, ffoniwch y Gwasanaeth Polisi Cynllunio Strategol ar (01492) 575461.

Datganiad Ymgynghori

Ymgynghorwyd yn gyhoeddus ynglŷn â'r Canllawiau Cynllunio Atodol hyn am gyfnod o chwe wythnos rhwng 9 Chwefror 2015 a 20 Mawth 2015

Cawsant eu mabwysiadu gan y Cabinet ar 14 Gorffennaf 2015

Mae copïau o'r sylwadau a gafwyd, ynghyd ag ymateb y Cyngor, i'w gweld ar-lein ar <http://conwy.jdi-consult.net/ldpcym/>

CYNNWYS

Tudalen

1	Cefndir.....	4
2	Y Cyd-Destun o Ran Polisiau Cynllunio	4
3.	Cynnal a Chadw / newidiadau i adeiladau a strwythurau presennol.....	5
4	Strydlun	11
5	Priffyrdd / Cludiant.....	14
6.	Tirwedd a Mannau Agored	15
7	Cyfleoedd/Cyfyngiadau Datblygu Newydd	16
8	Twristiaeth / Dehongliad	21
9	Cynlluniau Adfywio/ Cyllido/ Grant	22
10	Rhagor o wybodaeth	22
11	Geirfa	23
12	Atodiad 1 – Canllaw Ffenestri.....	24

1 Cefndir

- 1.1 Mae hon yn un o gyfres o ddogfennau Canllawiau Cynllunio Atodol (CCA) sy'n rhoi cyngor pellach ar bolisiau cynllun datblygu. Bwriad CCA yw rhoi cyngor i ymgeiswyr cynllunio a bydd yn cael ei gymryd i ystyriaeth wrth benderfynu ar geisiadau cynllunio.
- 1.2 Pwrpas y Canllawiau Cynllunio Atodol hyn yw amlinellu canllawiau i gefnogi elfennau o bolisi CTH/1 - 'Treftadaeth Ddiwylliannol' ac o bolisi CTH/2 - 'Datblygiad sy'n Effeithio ar Asedau Treftadaeth' o fewn y Cynllun Datblygu Lleol sy'n ymwneud ag Ardaloedd Cadwraeth. Y bwriad yw y bydd y Canllawiau Cynllunio Atodol hyn yn darparu canllawiau wrth roi ystyriaeth i ddatblygiadau sy'n effeithio ar unrhyw Ardaloedd Cadwraeth yn ardal Cyngor Bwrdeistref Sirol Conwy (ac eithrio Parc Cenedlaethol Eryri). Mae'n cynnwys meysydd megis gwneud addasiadau i adeiladau, strydlun, priffyrdd a manau agored a bydd yn gymorth defnyddiol i ymgeiswyr ac i'r sawl sy'n gwneud penderfyniadau cynllunio fel ei gilydd. Nid bwriad y Canllawiau Cynllunio Atodol hyn yw darparu canllawiau manwl ynglŷn â rheoli unrhyw Ardal Gadwraeth unigol, yn hytrach, bydd hynny'n cael ei ddarparu o fewn cynlluniau rheoli Ardaloedd Cadwraeth unigol a fydd yn ffurfio Canllawiau Cynllunio Atodol ar wahân. Fe argymhellir bod darpar ymgeiswyr yn gwneud defnydd o'r gwasanaeth ymholiadau cynllunio i wirio'r rheolau sy'n ymwneud â'u hadeilad (au) cyn i newidiadau gael eu gwneud. Gweler Adran 10 y ddogfen hon am fanylion cyswllt.

2 Y Cyd-Destun o Ran Polisiau Cynllunio

- 2.1 Mae Amddiffyn Ardaloedd Cadwraeth i'w cael mewn statud a pholisiau ar lefel genedlaethol; sef Deddf cynllunio (Adeiladau Rhestredig ac Ardaloedd Cadwraeth) 1990 lle mae'n ddymunol i 'ddiogelu neu wella' Ardaloedd Cadwraeth, Cylchlythyr y Swyddfa Gymreig 61/96 ac ym Mholisi Cynllunio Cymru ym mhennod 6. Mae Adran 71(2) o'r Ddeddf yn mynnu bod cynigion ar gyfer cadw neu wella Ardal Gadwraeth yn cael eu cyflwyno i'w hystyried gan y cyhoedd mewn ardal ac mae ymgynghori ehangach yn ddymunol. Ystyrir ei bod yn bwysig bod polisiau cadwraeth ar gyfer ardal yn cael eu hintegreiddio'n llawn â pholisiau eraill a allai effeithio ar gymeriad neu ymddangosiad ardal (e.e. - grantiau tai, siopa neu reoli traffig (Cylchlythyr 61/96)). Mae sawl Ardal Cadwraeth yn cynnwys nifer sylweddol o Adeiladau Statudol Rhestredig lle mae rheoliadau eraill yn berthnasol.
- 2.2 Pe bai unrhyw ddatblygiad arfaethedig yn gwrthdaro gyda'r amcan o gadw neu wella cymeriad neu ymddangosiad Ardal Gadwraeth, neu ei lleoliad, bydd rhagdybiaeth gref yn erbyn rhoi caniatâd cynllunio. Mewn achosion eithriadol, efallai y bydd y rhagdybiaeth yn cael ei diystyru o blaid datblygiad sy'n cael ei ystyried yn ddymunol ar sail rhyw fudd cyhoeddus arall. Mae'r Llysoedd (Cyngor Dosbarth De Lakeland v SSE, (1992)) wedi dyfarnu y gellir cyflawni'r amcan o gadw, naill ai drwy ddatblygiad sy'n gwneud cyfraniad cadarnhaol i gymeriad neu ymddangosiad ardal, neu drwy ddatblygiad sy'n gadael cymeriad ac ymddangosiad heb ei newid.
- 2.3 Gellir gweld y polisi cynllunio lleol perthnasol yng Nghynllun Datblygu Lleol Conwy (Mabwysiadwyd 2013) ym Mholisi CTH/1 (polisi strategol trosfwaol ymwneud â'r amgylchedd hanesyddol) a CTH/2 sef y polisi allweddol y mae'r CCA hwn yn ei gefnogi. Caiff CTH/2 ei ailadrodd isod:

POLISI CTH/2 – DATBLYGIAD SY’N EFFEITHIO ASED AU TREFTADAETH

Bydd cynigion datblygu sy'n effeithio ar ased treftadol a restrir isod (a-f), a/neu ei leoliad, yn cadw neu'n, lle bo'n briodol, gwella'r ased hwnnw. Bydd cynigion datblygu yn cael eu hystyried yn unol â Pholisi DP/6, lle y bo'n gymwys a Pholisi DP/3.

- a) Ardaloedd Cadwraeth
- b) Safle Treftadaeth y Byd Conwy
Tirweddau, Parciau a Gerddi Hanesyddol
Adeiladau Cofrestredig
Cofebion Hynafol Cofrestredig
Safleoedd o bwysigrwydd archeolegol

CCA1: Efallai y bydd Canllaw Dylunio i Ddeiliad Tŷ (CCA) hefyd yn ddefnyddiol wrth ystyried datblygiadau 'deiliaid tai' Mae yna hefyd ddynodiadau polisi eraill y gellir eu lleoli o fewn Ardaloedd Cadwraeth penodol, er enghraifft Prif Ardaloedd Siopa (polisi CFS/3), Parthau Siopa (polisi CFS/4) a Pharth Llety Gwyliau (TOU/3). Gweler Map Cynigion y CDLI er mwyn cyfeirio atynt.

Mae'r adran nesaf yn ystyried sut y dylid ymdrin â gwaith cynnal a chadw a newidiadau i adeiladau mewn Ardaloedd Cadwraeth.

3. Cynnal a Chadw / newidiadau i adeiladau a strwythurau presennol.

Rôl Perchnog / Deiliad

- 3.1 Mae Perchnog/ Deiliaid yn chwarae rôl bwysig wrth warchod cymeriad yr Ardal Gadwraeth drwy gynnal a chadw ac atgyweirio eu heiddo yn rheolaidd. Mae'n werth nodi bod gwahanol rheolaethau yn berthnasol i Adeiladau Rhestredig yn hytrach nac adeiladau eraill o fewn Ardal Gadwraeth, felly argymhellir bod y statws rhestru yn cael ei wirio ar y cychwyn. Mae hyn yn cyfrannu'n sylweddol at ymddangosiad arbennig a chymeriad yr ardal. Mae clirio gwteri, atgyweirio pibellau llif dŵr sy'n gollwng, ail-bwyntio gwaith cerrig, paentio ffenestri ac ailosod llechi sydd wedi torri neu ar goll yn rheolaidd i gyd helpu i gadw'r adeilad yn saff rhag dŵr a gwynt ac atal pydredd. Yn gyffredinol, mae'n fuddiol i ymgymryd â gwaith cynnal a chadw ac atgyweirio cynnar ac ataliol er mwyn osgoi gwaith mawr costus a cholli adeiladwaith hanesyddol gwreiddiol adeiladau.
- 3.2 Gall datblygiadau newydd ansensitif a chael gwared ar nodweddion gwreiddiol niweidio ymddangosiad yr ardal gymaint ag y mae gwaith maen sy'n dadfeilio a gerddi wedi tyfu'n wyllt. Dyma pam ei bod yn bwysig bod gwaith fel paentio adeiladau, newid ffenestri a drysau, ychwanegu estyniadau neu ystafelloedd gwydr, dymchwel adeiladau allanol a waliau terfyn yn cael eu gwneud mewn ffordd sensitif. Mae bob amser yn syniad da i wirio gyda'r Cyngor am gyngor cyn dechrau unrhyw waith ar eich eiddo. Gallai hyn atal y gwaith sydd angen ei symud neu ei newid ac yn arbed amser ac arian yn y tymor hwy i chi. Mae'n werth nodi y gall perchnogion fod yn gyfrifol yn gyfreithiol am unrhyw ddamweiniau a achosir gan ddiffygion mewn adeilad.

3.3 Cynnal a Chadw Arferol

Ymagwedd gynlluniedig i gynnal a chadw rheolaidd gan gynnwys arolygiadau rheolaidd yw'r ffordd orau i ddiogelu a gwella eich adeilad. Dylai arolygiadau gwmpasu'r pedwar prif gategori canlynol:

- Gorchuddion to / strwythur
- System gwaredu dŵr glaw (gwteri / pibellau llif dŵr)
- Waliau allanol/ gorchuddion
- Gwaith coed allanol/ gwaith haearn



Gwaith haearn allanol sy'n gofyn am waith cynnal a chadw



Gwaith adnewyddu ar waliau allanol

3.4 Nwyddau Dŵr Glaw

Gellir gwneud gwaith amnewid neu atgyweirio tebyg am debyg heb ganiatâd cyn belled na fyddai'r gwaith yn newid ymddangosiad allanol yr eiddo. Byddai amnewid unrhyw elfen angen cael ei wneud gan ddefnyddio deunyddiau ac arddull sy'n union yr un fath â'r rhai a oedd mewn bodolaeth o'r blaen. Mae cwteri a pheipiau landeri yn ffordd hanfodol o gael gwared ar ormod o ddŵr o'r to ac atal dŵr rhag treiddio i ffabrig yr adeilad. Mae'n rhaid paentio haearn bwrw ond mae ganddo oes hir, gwydnwch ac mae'n ychwanegu parhad i'r adeiladau mewn Ardal Gadwraeth. Gall archwiliadau rheolaidd fod yn arwydd cynnar eu bod yn methu.

3.5 Waliau allanol

Yn aml mae angen caniatâd cynllunio a/ neu ganiatâd adeilad rhestredig ar gyfer gwaith a fyddai'n newid ymddangosiad y waliau allanol. Gall hyn gynnwys defnyddio sylweddau modern (paentio neu gladin) yn lle'r cynnyrch traddodiadol, e.e. wyneb calch, mortar calch ac ati. Mae diffyg cynnal a chadw ac atgyweiriadau anaddas i waliau cerrig allanol yn cael effaith uniongyrchol ar strwythur adeilad. Mae sment mortar yn llai hydraidd a gall ddal lleithder yn y garreg gan arwain at fethiant y gwaith cerrig o'i gwmpas a threiddiad dŵr pellach. Gall hyn arwain at leithder a namau difrifol megis pydredd. Mae mortar calch yn caniatáu i leithder anweddu i fwrdd oddi wrth yr adeilad. Gall mortar sment wanhau'r garreg o amgylch gan arwain at asglodi sy'n amharu ar ymddangosiad adeiladau. Dylai planhigion megis llwyni, eiddew a choed bach gael eu symud yn ofalus o adeiladau. Mae eu systemau gwreiddiau yn sefydlu'n gyflym yn y garreg/ brics gan wthio'r meini oddi wrth ei gilydd a chaniatáu dŵr i mewn i'r ffabrig.

3.6 Mae glanhau cerrig neu waith brics fel arfer yn annerbyniol gan y gall hyn arwain at ddifrod i'r adeilad. Dylid rhoi cynnig ar unrhyw ddulliau glanhau arfaethedig ar ardal

anamalg yn gyntaf gan weithiwr proffesiynol hyfforddedig. Mae peintio cerrig neu waith brics hefyd yn annoeth gan y gall achosi dirywiad a chyflymu'r pydriad. Ni ddylid byth defnyddio atebion atal dŵr gan y gall lleithder gael ei ddal ac yn arwain at fwy o niwed gan rew. Os ydych yn ansicr, cysylltwch â ni am gyngor.

3.7 **Simneiau**

Byddai newidiadau i do'r adeiladau yn gyffredinol angen caniatâd cynllunio. Gall simneiau fod o amrywiaeth o siapiau, meintiau ac arddulliau addurnol. Mae eu lleoliad amlwg yn cyfrannu'n sylweddol at ymddangosiad cyffredinol a chymeriad Ardal Gadwraeth. Mae'n hanfodol bod rhaglen arolygu reolaidd yn cael ei chynnal. Heddiw, mae llawer o simneiau yn ddiangen, ond heb gael eu cynnal a chadw'n rheolaidd gallant wanhau ac efallai gallai dŵr dreiddio iddynt heb yn wybod. Mae'n rhaid i waith atgyweirio a chynnal a chadw gyd-fynd â'r cynnau simnai gwreiddiol mewn lliw, gwead, mandylledd a dyluniad.



Simneiau yn ychwanegu cymeriad i edrychiad ardal gadwraeth

3.8 **Selau plwm a Gwaith plwm**

Caiff plwm ei ddefnyddio'n draddodiadol i ddiogelu ardaloedd agored megis rhagfuriau, gwteri, cynnau simnai, ffenestri dormer a seliau plwm. Mae'n gwisgo'n araf, hydrin, ac fe'i defnyddir yn aml mewn modd addurnol. Gall seliau plwm sydd wedi eu cynnal a chadw'n rheolaidd fod yn effeithiol am fwy na 100 mlynedd. Fodd bynnag, gall pydredd ddigwydd ac mae cynnal a chadw yn hanfodol er mwyn osgoi dŵr rhag mynd i mewn, dirlawnder trwm o waith cerrig a staenio hyll ar waliau allanol. Byddai unrhyw waith cynnal a chadw a fyddai'n effeithio ar ymddangosiad allanol angen caniatâd. Ar y cyfan mae'n well osgoi dewisiadau amgen modern fel ffelt, sinc a thriniaethau bitwminaidd oherwydd eu hoes fer ac ymddangosiad gwael.

3.9 **Toeau (ffenestri dormer a ffenestri to)**

Y to yw ardal fwyaf agored yr adeilad ac mae'r rhan fwyaf o waith sy'n effeithio ar y to mewn Ardal Gadwraeth angen caniatâd. Mae cyfraniad gweledol y to i adeiladau unigol a'r strydlun ehangach yn hollbwysig ac yn allweddol i amddiffyn yr adeilad. Mae gan lechi o ansawdd hyd oes hir a dylid eu naddu, mheintio ac ail-ddefnyddio lle bo hynny'n bosibl. Yn aml, bydd y gosodion a choed ategol yn dirywio cyn y llechi. Yn ddelfrydol, dylid cyfyngu ar draffig to, er enghraifft atgyweirio a chynnal a chadw, glanhau simneiau

a gosod a thrwsio erialau teledu er mwyn lleihau difrod a dylid cynnal archwiliadau proffesiynol bob 5 mlynedd. Dylai traddodiadau a dulliau adeiladu lleol gael eu dilyn gan döwr medrus wrth wneud gwaith trwsio. Dylid cadw llechi/ teils gwreiddiol a'u hail-ddefnyddio lle bynnag y bo modd yn yr ardaloedd amlycaf. Gellir defnyddio llechi/ teils clai newydd ar gyfer ardaloedd llai amlwg o'r to. Dylid ond ystyried ail-doi'r to cyfan pan fo'r deunydd toi wedi dod i ddiwedd eu hoes neu nad yw atgyweiriadau bellach yn gost-effeithiol. Fel arfer, dylai ffenestri to fod yn rhai proffil isel o fath Gradd Cadwraeth mewn Ardaloedd Cadwraeth.



Enghraifft o do llechi wedi'i adnewyddu

3.10 **Ffenestri**

Mae ffenestri yn nodweddion allweddol sy'n darparu cydbwysedd ac undod i ffasâd yr adeilad. Mae newid nodweddion cyfnod o'r fath gyda dyluniadau modern yn aml yn niweidiol i edrychiad yr adeilad. Bydd newid ffenestri am rai uPVC bron bob amser yn golygu bod angen rhyw fath o ganiatâd (hyd yn oed os bydd y ffenestri wedi cael eu newid yn flaenorol i rai uPVC, gan y gallai hyn fod wedi cael ei wneud heb ganiatâd priodol). Fodd bynnag, gyda gwaith cynnal a chadw ac atgyweirio rheolaidd, gall ffenestri traddodiadol yn hawdd bara'n hirach na dewisiadau amgen modern. Gall archwilio gwaith paent allanol, siliau, uniadau a phren yn rheolaidd leihau colli'r deunydd gwreiddiol. Dylai cortynnau sash a phwysau hefyd gael eu gwirio i gadw'r ffenestr i weithio'n iawn a gostwng straen ychwanegol ar y ffrâm. Bydd ail-baentio rheolaidd yn atal y pren rhag pydru a chydannau'r ffenestr yn glynu. Yn aml mae'n rhatach i drwsio'r rhannau o bren sydd wedi'u difrodi na newid y ffenestr gyfan. Mae'n bwysig bod unrhyw ffenestri newydd efo'r un nodweddion â'r ffenestri gwreiddiol. Gall arbenigwyr adfer gwydr lliw. Er mwyn osgoi amheuaeth, ac i ddiogelu cymeriad adeiladau o fewn yr Ardal Gadwraeth, fel arfer ni chaiff unedau ffenestri uPVC eu hystyried yn dderbyniol ar ddrychiadau cyhoeddus.



Gwahanol fathau o ffenestri treftadaeth

3.11 **Drysau**

Weithiau mae angen caniatâd cynllunio i osod drysau allanol newydd os yw eu hymddangosiad yn sylweddol wahanol. Mae drysau gwreiddiol yn bwysig i gymeriad yr eiddo. Dylid osgoi gosod drysau modern wedi'u masgynhyrchu yn eu lle. Mae ansawdd y pren a ddefnyddir mewn drysau gwreiddiol yn llawer gwell na'r hyn a ddefnyddir heddiw. Caiff achub y nodweddion hyn ei annog yn fawr. Caiff eu cymeriad ei wella gan gloeon a cholfachau gwreiddiol. Dylai gosodiadau o'r fath bara mewn cyflwr gweithio da gyda chynnal a chadw ac iro rheolaidd. Bydd ail-baentio pob arwyneb y drws yn lleihau treiddiad dŵr ac atal pydredd pren. Mae cyngor ar gael gan y Cyngor ynghylch y dewis a ffeirir o baent. Er mwyn osgoi amheuaeth, ac i ddiogelu cymeriad adeiladau o fewn yr Ardal Gadwraeth, nid yw drysau uPVC yn dderbyniol.

Pan fo eiddo wedi bod yn wag ac wedi adfeilio, gan gynnwys cyn yr ailddatblygiad, a'i fod yn niweidiol i amwynder ardal, bydd y Cyngor yn ystyried gweithredu o dan Adran 215 Deddf Cynllunio Gwlad a Thref, 1990 a gynlluniwyd i gynnal ymddangosiad ac amwynder safleoedd. Bydd hefyd yn ceisio gorfodi Gorchmynion Llys, deddfwriaeth strwythurau peryglus (Adrannau 77/78 Deddf Adeiladu, 1984) lle y bo'n briodol.

Efallai y gofynnir am Gyfarwyddiadau Erthygl 4 o dan Orchymyn Cynllunio Gwlad a Thref (Gorchymyn Datblygiad Cyffredinol a Ganiateir, 1995) gan yr Awdurdod sy'n diddymu hawliau datblygu a ganiateir, ac felly angen caniatâd cynllunio ar gyfer mân addasiadau penodol i eiddo. Mae Cyfarwyddiadau Erthygl 4 presennol yn Ardaloedd Cadwraeth Conwy, Llandudno, Llanrwst a Phenmaenmawr, a gellir cael copïau o'r rhain ar wefan y Cyngor. Bydd y Cyngor yn ystyried Cyfarwyddiadau Erthygl 4 newydd lle bo hynny'n briodol.

Gall adeiladau cyhoeddus mwy o faint (e.e. eglwysi/ neuaddau eglwys) wneud cyfraniad gwerthfawr i gymeriad yr Ardal Gadwraeth. Os yw'n wag, bydd y Cyngor yn annog eu cadw. Wrth asesu ceisiadau ar gyfer datblygiadau newydd, bydd polisiau perthnasol y CDLI, er enghraifft EMP/6 - 'Aildefnyddio ac Addasu Adeiladau Diangen yng Nghefn Gwlad', CFS/6 - 'Diogelu Cyfleusterau Cymunedol tu allan i'r Canolfannau Is-ranbarthol a Chanol Trefi' a HOU/12 - 'Aildefnyddio ac Addasu Adeiladau Diangen yng Nghefn Gwlad at Ddefnydd Preswyl' angen eu hystyried hefyd yn ogystal â CTH/1 - 'Treftadaeth Ddiwylliannol' a CTH/2 - 'Datblygiad sy'n Effeithio ar Asedau Treftadaeth'.



Drws ffrynt treftadaeth

3.12 **Erialau a Dysglau Lloeren**

Fel arfer nid oes angen i chi wneud cais am ganiatâd cynllunio i osod antena ar eich eiddo, ar yr amod:

1. Nad yw antena yn cael ei gosod ar simnai, wal, neu lethr to sy'n wynebu ffordd, ac yn weladwy o'r ffordd. (Os nad ydych yn sicr, gofynnwch am gyngor gan yr awdurdod cynllunio lleol).
2. Nid yw'r adeilad yn fwy na 15 metr o uchder



Erialau wedi'u gosod ar simneiau

3.13 **Adeiladau masnachol**

Bydd rheolaeth dros ymddangosiad blaen siopau yn cael eu cymhwyso drwy Bolisiau CDLI CFS/7 - 'Dylunio Blaen Siopau' a CFS/8 - 'Diogelwch Blaen Stryd Siopa' sy'n ymwneud â diogelwch blaen siopau a CCA perthnasol - LDP03: Canllaw Dylunio Diogelwch Blaen Siopau. Cynigion ar gyfer blaen siopau newydd, ffasiâu a hysbysebion sydd hefyd yn dangos y bydd y berthynas rhwng y cynnig â'r ffasâd ehangach a blaen siopau cyfagos yn cael ei annog. Dylai ffasiâu newydd gael eu gosod o fewn y blaen siop a'u fframio i'r raddfa gywir mewn perthynas ag elfennau eraill o olygfa'r stryd.

Mae rhagdybiaeth yn erbyn gosod arwyddion bocs wedi eu goleuo'n fewnol ar adeiladau o fewn Ardaloedd Cadwraeth os yw dull goleuo amgen yn bosibl. Ni chaniateir arwyddion wedi eu goleuo'n fewnol ar unrhyw adeilad rhestredig.

Bydd unrhyw newidiadau sy'n newid ymddangosiad neu dynnu blaen siopau gwreiddiol neu gyfnod yn cael eu gwrthwynebu oni bai y gellir cyflwyno digon o gyfiawnhad dros y gwaith yn y cam cais cynllunio. Mae blaenau siop o arddulliau hanesyddol yn cyfrannu'n gadarnhaol at y strydlun o fewn Ardaloedd Cadwraeth, byddai eu tynnu a'u hailosod gyda deunyddiau ac arddull amhriodol yn cael effaith andwyol ar yr Ardal Gadwraeth. Bydd cyflwyno caeadau rholer ond yn cael ei ganiatáu os ydynt o ddyluniad o safon uchel, gan gynnwys bleindiau tyllod neu wehyddiad agored a bocsys caeadau rholer â manylion priodol. Dylid cyfeirio at bolisiau CDLI CFS/7 a CFS/8 a CDLI03: CCA Diogelwch Blaen Siopau, sydd i'w weld ar wefan y Cyngor.

3.14 **Canllawiau**

Mae gwybodaeth a chanllawiau defnyddiol ar drwsio a chynnal a chadw ar gael i'w lawrlwytho am ddim o'r safleoedd canlynol:

<http://www.maintenancematterswales.org.uk/> - Canllawiau CADW

<http://www.ihbc.org.uk/publications/stitch/stitch.html> - A Stitch in Time, cyngor ar gyfer perchnogion adeiladau a baratowyd gan y Sefydliad Cadwraeth Adeiladau Hanesyddol (IHBC) mewn cydweithrediad â'r Gymdeithas er Diogelu Adeiladau Hynafol (SPAB).

4 **Strydlun**

4.1 Mae'r strydlun yn yr holl Ardaloedd Cadwraeth yn chwarae rhan bwysig wrth benderfynu ar ei gymeriad. Mae angen rhoi ystyriaeth ofalus i drin nodweddion megis deunyddiau arwyneb a gorffeniadau, dodrefn stryd, nodweddion pensaernïol fel canopiâu, a hyd yn oed dynodiad ffiniau.

"The measure of a great civilisation is in its cities, and the measure of a city's greatness is to be found in the quality of its public spaces, its parks and square" - John Ruskin

Mae gan bob Ardal Gadwraeth y potensial i fod yn lle adnabyddus am ei amgylchfyd cyhoeddus o ansawdd uchel, gan dynnu ar y cynseiliau a osodwyd o fewn ffabrig y strydlun presennol. Gellir defnyddio ansawdd y strydlun i wella a dathlu ei nodweddion ac adeiladau nodedig. Gall ansawdd y strydlun, fodd bynnag, fod yn ddarniog oherwydd newidiadau cynyddol a diffyg meddwl strategol ynghylch y strydlun yn ei gyfanrwydd a sut mae rhannau unigol yn ymwneud â'r cyfan. Mae'n hanfodol bod ymagwedd gyfannol i barth y cyhoedd yn llywio cynigion ar gyfer gwelliannau i osgoi darnio o'r fath.

4.2 **Palmentydd**

Mae deunyddiau palmant hanesyddol wedi goroesi mewn nifer o leoedd ac yn ychwanegu ansawdd nodedig i barth y cyhoedd. O fewn yr Ardaloedd Cadwraeth y deunydd wyneb traddodiadol cyffredinol yw slabiau cerrig neu gerrig crynion. Mewn rhai achosion caiff deunyddiau hanesyddol o ansawdd uchel eu cymysgu gyda phalmentydd mwy modern ac amhriodol fel gwaith bloc saethben a tharmac, neu weithiau cânt eu cuddio o dan arwynebau modern. Mewn mannau eraill mewn ardaloedd preswyl mae deunyddiau palmant hanesyddol wedi goroesi mewn pocedi fel y teils patrwm geometrig

a geir o fewn Ardal Gadwraeth Bell Cottages ym Mhenmaenmawr. Lle mae deunyddiau arwyneb hanesyddol yn goroesi, mewn nifer o achosion, maent angen eu trwsio fel eu hailbwyntio gyda mortar priodol a'u mewnlenni mewn rhannau lle mae cerrig ar goll.

Dylai fod rhagdybiaeth o blaid atgyweirio a dyblygu deunyddiau palmant hanesyddol ym mharth y cyhoedd. Wrth i gyfleoedd godi dylai fod rhagdybiaeth i adennill neu ailadrodd deunyddiau hanesyddol sydd wedi eu colli mewn manau a strydoedd cyhoeddus allweddol. Mae hyn yn berthnasol i'r rhan fwyaf o Ardaloedd Cadwraeth, er y byddai palet cyfoes ond cyfyngedig o ddeunyddiau yn briodol mewn ardaloedd newydd nad oes ganddynt gynseiliau hanesyddol. Mae'n rhaid i ddeunyddiau cyfoes fod yn wahanol i, ond eto ategu at, y palet deunyddiau hanesyddol.



Teils palmant newydd

4.3 **Arwyddion**

Gellir rhannu'r arwyddion ym mharth y cyhoedd i'r categorïau canlynol; placiau strydoedd, canfod ffordd i gerddwyr, ac arwyddion rheoli traffig.

4.4 **Placiau Stryd** - o fewn ardaloedd cymeriad unigol mae arwyddion stryd arbennig i'r ardal leol, er enghraifft, yn Llandudno, mae traddodiad o arwyddion stryd enamel ar waliau adeiladau, gan adael y gofod palmant yn rhydd o arwyddion. Mewn llawer o achosion, fodd bynnag, caiff arwyddion strydoedd eu dyblygu gydag arwyddion unionsyth, yn aml o ddyluniad amhriodol. Mae'r arfer hwn yn achosi annibendod stryd diangen.

4.5 **Arwyddion Cyfeirio Cerddwyr** - Mae amrywiaeth o arwyddion cyfeirio cerddwyr drwy'r Ardaloedd Cadwraeth heb unrhyw ymagwedd gydlynol y gellir ei hadnabod. Mae hyn yn arwain at annibendod ar y stryd a dryswch i bobl leol ac ymwelwyr. Dylai arwyddion cyfeirio anelu tuag at roi ffocws i'r Ardaloedd Cadwraeth. Rhaid cyflwyno systemau cyfeirio newydd fel rhan o ddull cydlynol o leihau annibendod ar y stryd drwy gael gwared ar arwyddion diangen. Er enghraifft, yn ddefnyddiol, dylid cael gwared ar arwyddion twristiaeth brown o Ardaloedd Cadwraeth a gosod arwyddion bys cyfeirio

treftadaeth yn eu lle. Dylid cadw arwyddion bys cyfeirio hanesyddol ac arwyddion hanesyddol eraill. Mae cynnal y systemau llywio newydd hefyd yn hanfodol er mwyn atal fandaliaeth a sicrhau eu defnyddioldeb yn y tymor hir.

Dylai'r iaith Gymraeg gael ei defnyddio ar blaciau enwau strydoedd ac arwyddion teithiol lle bo'n briodol, gweler y canllawiau ychwanegol yn TAN 20 a CDLI06: CCA Yr Iaith Gymraeg.



Arwydd carreg filltir hanesyddol

- 4.6 **Arwyddion Traffig** - Gall arwyddion traffig hefyd gyfrannu at annibendod ar y stryd a dylai rhoi ystyriaeth ofalus i leoliad arwyddion rheoli traffig fod yn rhan o ymagwedd gydynol i barth y cyhoedd. Yn aml, gellir osgoi'r angen am arwyddion rheoli traffig yn gyfan gwbl trwy ddefnyddio gwahanol ddeunyddiau wyneb a newidiadau o fewn y strydlun ei hun.

Gall marciau stryd gormodol hefyd gael effaith negyddol ar lawer o barth y cyhoedd.



Dodrefn stryd a marciau ffordd

4.7 **Dodrefn Stryd**

Mae seddau, bolardiau, biniau sbwriel, potiau blodau a chelf cyhoeddus yn chwarae rôl allweddol ym mharth y cyhoedd. Yn anffodus, bu diffyg cysondeb wrth ddylunio eitemau o'r fath, gyda'r canlyniad bod y strydoedd yn ymddangos yn flêr ac wedi eu rheoli'n wael. Mewn rhai achosion caiff golygfeydd stryd a gosodiadau adeiladau hanesyddol allweddol eu cyfaddawdu gan leoliad a chymeriad celfi stryd amhriodol.

4.8 **Goleuo** - gallai goleuadau nodwedd sydd ar y strydoedd i gerddwyr helpu i gynyddu defnydd gyda'r nos a gwella symudiad drwy'r ardaloedd yn y nos. Fodd bynnag, bydd angen ystyried y triniaethau hyn yn ofalus er mwyn osgoi iddynt fod yn rhy ymwithiol. Lle mae goleuadau traddodiadol yn bresennol neu y gwyddys iddynt fod yn bresennol yn y gorffennol, dylai hyn gael ei ailadrodd lle bo hynny'n bosibl.

4.9 **Terfynau**

Mae gerddi ffrynt preifat, waliau terfyn sy'n eu hamgáu a'u tirlunio yn elfennau pwysig yn y strydlun a dylid eu cadw, lle bynnag y bo'n bosibl. Nid yw blaengyrtiau parcio fel arfer yn dderbyniol mewn Ardaloedd Cadwraeth.



Triniaethau ffiniau - cloddiau a waliau castello g calchfaen

Mae ailosod a thrwsio waliau terfyn yn gofyn am sylw manwl, yn enwedig o ran atgyweirio gywir a'r defnydd o ddeunyddiau adeiladu priodol. Mae waliau mewn lleoliadau penodedig yn flaenoriaeth o ran cadw ac atgyweirio.

4.10 **Cynlluniau Gwella**

Mae angen nodi a chyflwyno cynigion cydlynol i reoli a gwella manau cyhoeddus Ardaloedd Cadwraeth yr Awdurdod. Gallai cynigion o'r fath gael eu hystyried drwy "themâu" o ran rolau unigol yr ardaloedd. Caiff cynlluniau gwella eu penderfynu ar eu rhinweddau ei hun, gan gadw'r hyn sydd yn dda am ardal ar hyn o bryd tra'n ceisio gwella a harddu lle bo hynny'n briodol.

5 **Priffyrdd / Cludiant**

5.1 **Traffig a Symudiad**

Bydd cynigion o fewn Ardaloedd Cadwraeth ar gyfer datblygu/ aiddatblygu a fyddai'n creu lefelau sylweddol uwch o draffig, parcio, sŵn, arogl neu broblemau amgylcheddol eraill (hyd at bwynt sy'n niweidiol i gymeriad neu ymddangosiad yr Ardal Gadwraeth) yn

gyffredinol yn cael eu gwrthod. Mae symudiad yn hanfodol i les unrhyw ardal, ond gall hefyd fod yn ddiestr. Yn benodol, gall dominyddiaeth traffig a pharcio gael effaith hynod negyddol ar gymeriad a bywiogrwydd Ardal Gadwraeth. Nid yw cyflawni'r cydbwysedd cywir rhwng symudiad ac ansawdd lle byth yn hawdd. Mae angen pwysleisio na ddylai ansawdd y strydoedd a gofodau gael eu haberthu i gwrdd ag anghenion traffig neu barcio.

Mewn llawer o achosion, mae cadw cynlluniau ac wynebâu stryd hanesyddol yn cael effaith mwy cadarnhaol ar dawelu traffig a rheoleiddio fwy nag atebion peirianegol. Bydd cynlluniau traffig yn cael eu penderfynu ar eu rhinweddau eu hunain a'u hasesu yn unol â pholisi CTH/2 a Chanllawiau Cynllunio Atodol sy'n cyd-fynd.

Mae canllawiau ar Reoli Ardaloedd Cadwraeth yn nodi y gall gwella gymryd dau brif ffurf, un ohonynt yw'r canlynol:

'Mae cynigion rhagweithiol, fel rheoli ac atgyweirio tirwedd hanesyddol a gynlluniwyd, cynllun ar gyfer adfer nodweddion pensaernïol nodedig neu flaenau siopau traddodiadol, adfer arwynebau hanesyddol, neu leihau ymyrraeth traffig a rhesymoli arwyddion stryd.'

Mae'n ddoeth bod unrhyw gais a allai fod â'r potensial i effeithio ar isadeiledd presennol Ardal Gadwraeth yn cael ei drafod gydag Adran Priffyrdd yr Awdurdod yn ogystal â'r Swyddog Cadwraeth.

6. Tirwedd a Mannau Agored

6.1 Plannu (ym Mharth y Cyhoedd) a Mannau Gwyrdd

Mae nifer o goed ar y stryd o fewn yr Ardaloedd Cadwraeth, gan gynnwys o fewn parth y cyhoeddus. Mae coed o fewn Ardal Gadwraeth yn rhan a groesewir o'r strydlun ac yn cyfrannu at eu cymeriad. Rhaid rhoi rhybudd i'r cyngor chwe wythnos ymlaen llaw am unrhyw fwriad i docio neu dorri coeden o fewn ffin yr Ardal Gadwraeth.

Mae cyflwyno planiadau ac arddangosfeydd blodau yn yr ardaloedd, er eu bod yn goleuo'r manau cyhoeddus a chredir eu bod yn ddymunol gan lawer, nid ydynt yn rhan o gymeriad trefol hanesyddol y lle. Mae angen i arddangosfeydd blodau gymryd ystyriaeth ofalus o'r adeiladau a'r manau yr effeithir arnynt (gweler y gwerthusiadau Ardaloedd Cadwraeth unigol). Yn hanesyddol, lle be planiadau o fewn yr Ardaloedd Cadwraeth, mae wedi bod mewn meysydd penodol megis parciau a manau gwyrdd.

Dylai fod rhagdybiaeth o blaid darparu coed ar y stryd wedi'u gosod yn y ddaear (lle mae digon o le i wneud hynny) yn hytrach na phlanwyr ac arddangosfeydd blodau. Dylai gwelliannau i a chyflwyno manau gwyrdd newydd a gwell o fewn yr Ardaloedd gael eu hannog. Dylid cadw coed presennol.



Gofod agored cyhoeddus

7 Cyfleoedd/Cyfyngiadau Datblygu Newydd

7.1 Ceisiadau Cynllunio Amlinellol

Ni fydd ceisiadau amlinellol ar gyfer datblygiad o fewn Ardal Gadwraeth yn cael eu derbyn oni bai eu bod yn cynnwys digon o wybodaeth ategol y gellir asesu effaith y datblygiad arfaethedig ar gymeriad ac ymddangosiad yr Ardal Gadwraeth yn ei erbyn. Ar safleoedd datblygu mawr, er enghraifft, gallai hyn gynnwys prif gynllun wedi'i gefnogi gan godau dylunio manwl neu ddatganiadau i ddangos y ffurf fydd yr adeiladau newydd yn eu cymryd. Mewn achosion o'r fath, bydd defnyddio'r egwyddorion a nodwyd yn TAN 12 - bydd dyluniad o gryn bwysigrwydd.

7.2 Ceisiadau Cynllunio Llawn ar gyfer Adeiladau Newydd

Bydd angen i'r rhain gynnwys digon o fanylion i allu asesu effaith lawn y cynigion ar gymeriad ac edrychiad yr ardal. Bydd angen i hyn gynnwys ystyriaeth o'r materion a godwyd yn y Gwerthusiadau Ardal Gadwraeth sy'n cyd-fynd (yn enwedig yr Adran 'Nodweddion Allweddol') a Datganiad Dylunio a Mynediad sy'n nodi'n glir sut y teimlir bod y cais yn cadw neu wella cymeriad ac ymddangosiad yr ardal.

7.3 Caniatâd Adeilad Rhestredig

Mae hyn yn ofynnol ar gyfer unrhyw waith sy'n effeithio ar rywbeth pensaernïol neu hanesyddol tu mewn neu tu allan i unrhyw Adeilad Rhestredig ac unrhyw adeilad a adeiladwyd cyn 1 Gorffennaf 1948 sy'n sefyll o fewn ei gwrtil. Rhaid i geisiadau gynnwys Datganiad Dylunio a Mynediad statudol ynghyd â datganiad sy'n dangos dealltwriaeth o agweddau'r adeilad yr effeithir arnynt, yn disgrifio pam fod angen y gwaith, esbonio pam fod unrhyw opsiynau amgen wedi eu diystyru ac yn ystyried sut bydd y difrod i unrhyw adeiladwaith hanesyddol yn cael ei leihau.

7.4 Caniatâd Ardal Gadwraeth

Mae angen hwn ar gyfer dymchwel unrhyw adeilad heb ei restru o fewn Ardal Gadwraeth, yn amodol ar fân eithriadau (cysylltwch â'r Swyddog Cynllunio ar Ddyletswydd am gyngor ar 01492 575247 ynghylch eithriadau o'r fath). Er mwyn cyfiawnhau'r gwaith, bydd angen datganiad a allai fod angen cynnwys ystyriaeth o:

- Bwysigrwydd neu fel arall yr adeilad i gymeriad ac ymddangosiad yr ardal.
- Cyflwr strwythurol yr adeilad a'r gwaith angenrheidiol i drwsio neu newid yr adeilad.
- Manylion pam na ellir aildefnyddio'r adeilad.
- Manylion cofnod o'r adeilad sydd i'w ddymchwel.

Os bydd strwythur newydd yn cael ei godi yn lle adeilad, bydd angen cynnwys yn y Datganiad Dylunio a Mynediad sy'n cyd-fynd ag unrhyw gais cynllunio ystyriaeth o sut bydd yr adeilad yn cyfrannu at gymeriad ac ymddangosiad yr ardal.

7.5 Gwerth dyluniad da

- Mae dyluniad da yn ychwanegu gwerth at y datblygiad arfaethedig ac i'r lleoliad y mae wedi'i leoli
- Nid oes rhaid i ddyluniad da fod yn ddrytach, yn aml bydd yn arbed arian: bydd y dyluniad gorau yn costio mwy ar y cychwyn, ond yn ad-dalu'r buddsoddiad sawl gwaith
- Economeg gwael ac esgeuluso'r amgylchedd yw dyluniad dinod

7.6 Bydd yr Awdurdod Lleol yn ei gwneud yn ofynnol i'r datblygiad newydd warchod neu wella'r Ardal Gadwraeth ac felly dylid cymryd y canlynol i ystyriaeth mewn perthynas â chynigion datblygu newydd:

Cyd-destun y safle: ystyried lleoliad ehangach y safle, dylid cyfeirio at bob gwerthusiad Ardal Gadwraeth unigol wrth gynnig adeiladau newydd yn yr ardal a allai effeithio ar edrychiad yr Ardal Gadwraeth. Mae'r canlynol yn rhestr o bynciau y dylid eu hystyried hefyd:

- Treftadaeth naturiol
- Parhad
- Graddfa
- Tir caeëdig
- Cydraddoldeb ac amrywiaeth
- Crynoder
- Eglurder
- Hygyrchedd
- Parth Cyhoeddus
- Hyblygrwydd

Trosi Hen Adeiladau a Chynaliadwyedd: wrth ystyried safle, mae'n rhaid i'r gwaith o drosi mewnl sensitif ac ymestyn adeiladau traddodiadol presennol i ddarparu ar gyfer defnyddiau modern fod yn flaenoriaeth yn hytrach na dymchwel heb ystyriaeth. Mae ardaloedd cadwraeth yn cael eu dynodi oherwydd eu cymeriad a'r dewis fydd cadw adeiladau hanesyddol yn hytrach na'u dymchwel. Ym mhob achos unigol, mae'n rhaid i arwyddocâd diwylliannol a chymdeithasol yr adeilad presennol fod yn flaenoriaeth o unrhyw gysyniad arfaethedig a gyflwynir i'r Awdurdod hwn.

Am resymau amgylcheddol yn unig, mae defnyddio adeiladau presennol yn effeithlon yn flaenoriaeth byd-eang. Mae amnewid adeilad yn gofyn am fuddsoddiad sylweddol o egni: bydd yr egni sy'n perthyn i'r hen adeilad yn cael ei golli, a bydd egni pellach yn cael ei ddefnyddio yn ei ddymchwel. Yn ogystal â hyn mae'n rhaid ychwanegu cost deunyddiau (gan gynnwys trafndiaeth) a'r gwaith o adeiladu adeilad newydd.

Perthnasedd Ardal: adlewyrchu ysbryd a chymeriad yr ardal - "ymdeimlad o le". Mae dyluniadau o adeiladau newydd, neu estyniadau, angen eu hystyried yn ofalus iawn. Gellir gwneud hyn ar yr amod bod yr adeiladau newydd yn cael eu cynllunio'n ofalus i barchu eu lleoliad, yn dilyn egwyddorion pensaernïol sylfaenol o ran graddfa, uchder, crynswth ac aliniad, ac yn defnyddio deunyddiau priodol. Nid yw hyn yn golygu bod yn rhaid i adeiladau newydd orfod copïo eu cymdogion hŷn mewn manylder.

Mae rhai o'r strydoedd mwyaf diddorol yn ein trefi a'n pentrefi yn cynnwys amrywiaeth o arddulliau, deunyddiau, a ffurfiau o adeiladu, ac yn deillio o sawl cyfnod gwahanol, ond gyda'i gilydd yn ffurfio grŵp cytûn.

Mae arbenigrwydd lleol yn dechrau gyda dealltwriaeth o faterion a chyfleoedd yr ardal. Er bod llawer o'r rhain yn gyffredin ar hyd a lled y wlad, bydd eu perthnasedd a'r goblygiadau anochel yn amrywio o le i le. Mae tynnu sylw at y gwahaniaethau hyn yn bwysig, gan y bydd hyn yn dylanwadu yn glir i ba raddau y mae'r datblygiad terfynol yn ymgorffori nodweddion unigryw lleol.

Mae gan Sir Conwy arddull bensaernïol gyfoethog ac amrywiol, yn amrywio o fythynnod crofftwy'r brodorol yn Eryri i gyrchfannau glan môr Fictoraidd uchel. Fe ysgrifennodd Hubbard yng Nghyfrrol Clwyd o Adeiladau Cymru

*'The county is exceptionally rewarding in architecture. The medieval period has left a fine legacy, including castles of the time of Edward 1st, Monastic ruins, Country houses ranging in size and ambition such as Kinmel Hall and a host of lesser buildings, humbler but still of quality. Towns and seaside resorts all add to the pattern of styles and materials – a pattern further enriched by relics of the Industrial Revolution and the striking diversity of Vernacular styles'*¹

Defnyddio deunyddiau gwydn o ansawdd uchel. Rhaid i'r rhain gyd-fynd â'r amgylchedd a thrin manylion fel rhan annatod o ddyluniad yn hytrach nag fel ôl-ystyriaeth gan arwain at fotiffau arwynebol neu "fanylion ategol".

Wrth ddadansoddi strydoedd, nid oes angen disgrifiad manwl ar gyfer adeiladau unigol, eu cymeriad cynulliadol a'u cyfraniad i'r ardal sy'n cael ei ystyried. Os yw adeilad penodol yn sefyll allan naill ai ar gyfer dyluniad unigol neu ddefnydd o ddeunyddiau (da neu ddrwg) yna gellir crybwyll hynny.

- A oes deunydd adeiladu amlwg?
- A oes palet eang o ddefnyddiau sy'n creu strydlun amrywiol?
- A yw'r deunyddiau yn ategu ei gilydd?
- A oes unfurfiaeth yn y deunyddiau toi neu ystod o ddeunyddiau?

Creadigrwydd ac Arloesedd: Yn aml caiff cadwraeth ei gamgymryd i olygu ffosileiddio. Dylid anelu at gadwraeth creadigol sy'n sicrhau dilyniant, ond heb osod ffrwyn ar ddatblygiad cyfoes arloesol a chreadigol.

Dylai'r gwaith o ddatblygu adeiladau newydd neu ymestyn ac addasu adeiladau hanesyddol presennol mewn ardal gadwraeth fod yn ysgogiad i ddylunio o ansawdd uchel a llawn dychymyg, a'i weld yn gyfle i wella'r ardal. Y peth pwysicaf yw na ddylai adeiladau newydd efelychu arddulliau cynharach yn uniongyrchol ac yn hytrach dylent gael eu cynllunio gyda pharch i'w cyd-destun, fel rhan o gyfanwaith mwy o faint sydd â chymeriad ac ymddangosiad sydd wedi'i hen sefydlu.

Felly, er y gall datblygiad o fewn ardal gadwraeth fod angen dull dylunio sensitif iawn i gynnal cywirdeb cyffredinol yr ardal, efallai y bydd dyluniadau modern sy'n cydymdeimlo ac yn deyrnged i gymeriad presennol yr ardal yn dderbyniol.

¹ Hubbard, Edward. The Buildings of Wales; Clwyd; 1986

Cwestiynau i'w gofyn:

A yw'r datblygiad, oherwydd natur defnydd, ffurf a lleoliad y tir, yn ei wneud yn gymwys fel adeilad tirnod?

Dim ond mewn amgylchiadau arbennig y byddai datblygu sy'n cyferbynnu â, neu sy'n uwch na'r adeiladau "cefndir" yn cael eu caniatáu fel nodwedd tirnod newydd. Rhaid i gysyniad dylunio o'r fath fodloni cyd-destun dylunio trefol y safle, a bod o ansawdd pensaernïol eithriadol.

A oes unrhyw adeiladau gwreiddiol, traddodiadol y gellir eu hail-ddefnyddio ar y safle?

A yw'r datblygiad newydd yn gwarchod ac yn gwella cymeriad yr ardal gadwraeth, trwy adlewyrchu ar y pwyntiau a godwyd uchod?

A yw'r datblygiad yn ffitio i mewn i ffabrig trefol yr ardal gadwraeth?

A yw'r datblygiad yn adlewyrchu graddfa'r Ardal Gadwraeth?

A yw'r datblygiad yn darparu ffyrntiadau stryd sy'n "bobl - gyfeillgar" sy'n diffinio'n glir fannau cyhoeddus a phreifat?

7.7 Dymchwel

Bydd Adeiladau Rhestredig (gan gynnwys eu hadeiladau allanol a chabanau) ac Adeiladau a Strwythurau o Bwysigrwydd Lleol (fel y nodwyd o dan bolisi CTH/3 - 'Adeiladu a Strwythurau o Bwysigrwydd Lleol') yn mwynhau rhagdybiaeth gyffredinol yn erbyn eu dymchwel.

Fodd bynnag, os byddai cais ar gyfer dymchwel adeiladau o'r fath yn cael ei gyflwyno yna byddai angen cyfeirio at y canlynol:

- Cyflwr yr adeilad, y gost o atgyweirio a chynnal a chadw mewn perthynas â'i bwysigrwydd a'i werth o ganlyniad i ddefnydd parhaus. Ni ellir cymryd yn ganiataol bod lefelau llai ffafriol o renti a cynnyrch. Dylai unrhyw asesiad hefyd gymryd i ystyriaeth y posibilrwydd o lwfansau ac eithriadau treth a'r grantiau o ffynonellau cyhoeddus neu elusennol. Mewn achosion o'r fath lle mae'n amlwg fod adeilad wedi'i esgeuluso'n fwriadol, byddai llai o bwyslais yn cael ei roi ar gost trwsio.
- Pa mor ddigonol yw'r ymdrechion i barhau i ddefnyddio'r adeilad. Dylai hyn gynnwys cynnig rhydd-ddaliad digyfngiad yr adeilad ar y farchnad agored am bris sy'n adlewyrchiad o gyflwr adeiladau (y cynnig o brydles fel arfer yn lleihau'r siawns o ddod o hyd i ddefnydd newydd ar gyfer yr adeilad); a
- Rhinweddau'r cynigion amgen ar gyfer y safle. Er bod y rhain yn ystyriaeth berthnasol, mae'r Ysgrifennydd Gwladol o'r farn na ddylai ceisiadau goddrychol am rinweddau pensaernïol yr adeiladau lle bwriedir eu newid fod yn ddigon i gyfiawnhau dymchwel unrhyw adeilad rhestredig. Hyd yn oed lle credir y byddai'r gwaith arfaethedig yn dod â buddiannau sylweddol i'r gymuned, bydd yn aml yn ymarferol i ymgorffori adeiladau rhestredig o fewn datblygiad newydd; a dylai'r

opsiwn hwn gael ei ystyried yn ofalus:. gall yr her a gyflwynir o gadw adeiladau rhestredig fod yn ysgogiad i ddyluniad newydd llawn dychymyg.

Bydd dymchwel estyniadau anghydnaws i adeiladau yn cael eu caniatáu ar yr amod mai'r bwriad yw dychwelyd yr adeilad i'w gyflwr gwreiddiol, neu lle bydd unrhyw estyniad newydd yn parchu diddordeb pensaernïol neu hanesyddol arbennig yr adeilad yn well.

Dylai'r Ffurflen Gais am Ganiatâd Ardal Gadwraeth i Ddymchwel mewn Ardal Gadwraeth gael ei ddefnyddio ar gyfer cynigion sy'n cynnwys dymchwel sylweddol o unrhyw adeilad heb ei restru neu strwythur mewn ardal gadwraeth os oes angen caniatad.

Nodwch mewn ardal gadwraeth nad oes angen caniatâd arnoch i ddymchwel adeilad sy'n llai na 115 metr ciwbig neu i ddymchwel unrhyw wal, giât neu ffens sy'n llai nag 1 metr o uchder wrth ymyl priffordd, neu lai na 2 fetr o uchder mewn mannau eraill.

7.8 **Newidiadau ac Estyniadau**

Fel arfer, dylai addasiadau ac estyniadau gael eu cyfyngu i'r drychiadau cefn neu leiaf pwysig oni bai y byddai'r canlyniad yn cynnal neu wella cymeriad pensaernïol yr adeilad yn ei leoliad. Mae'n rhaid i geisiadau:

- Parchu llinell adeiladu amlwg;
- Ceisio cymesuredd o ddrychiadau neu grwpiau cytbwys;
- Parchu nodweddion pensaernïol allweddol y cyfansoddiad;
- Fod yn is ac yn briodol i ffurf y prif adeilad a naill ai o'r un defnyddiau â'r prif adeilad neu yn darparu cyferbyniad priodol;
- Gwasanaethu i adfer nodweddion traddodiadol coll, fel drysau, ffenestri, cynteddau blaen a nodweddion addurnol eraill;
- Defnyddio deunyddiau adeiladu traddodiadol a, lle y bo'n briodol, wedi eu hadfer neu eu hailgylchu; a
- Archwilio'r cyfle i weithredu mesurau effeithlonrwydd ynni.

7.9 **Gwaith i Adeiladau Rhestredig**

Mae gwaith sy'n effeithio ar rinweddau pensaernïol neu hanesyddol arbennig Adeilad Rhestredig angen Caniatâd Adeilad Rhestredig. Mae hyn yn berthnasol i waith ar y prif adeilad, unrhyw adeiladau allanol neu ffiniau (a adeiladwyd cyn 1 Gorffennaf 1948) a thu mewn unrhyw adeilad. Caiff derbynoldeb gwaith i Adeiladau Rhestredig ei reoli gan bolisi cynllunio lleol a chenedlaethol perthnasol.

7.10 **Adeiladau Lleol Pwysig**

Mae'r adeiladau a nodwyd fel Adeiladau Lleol Pwysig yn y Gwerthusiadau Ardal Gadwraeth yn gwneud cyfraniad cadarnhaol i gymeriad ac ymddangosiad yr ardal. Er mwyn diogelu adeiladau hyn a'u ffiniau o newidiadau anghydnaws, bydd ystyriaeth yn cael ei roi i wneud Cyfarwyddiadau o dan erthygl 4(2) o Orchymyn Cynllunio Gwlad a Thref (Datblygu Cyffredinol a Ganiateir) 1995.

'Cyfarwyddiadau Erthygl 4' yn cael gwared ar hawliau datblygu a ganiateir. Byddai'r mathau o ddatblygu a allai gael ei reoli yn cynnwys:

- paentio, cladin neu rendro o ffasadau adeiladau;

- gosod neu ailosod drysau a ffenestri;
- symud neu ailosod waliau a ffensys terfyn; a
- newid proffiliau to ac ailosod deunyddiau toi.

Mae gan eiddo nad ydynt yn rhai preswyl a fflatiau hawliau datblygu a ganiateir llawer culach a rhaid gofyn am ganiatâd cynllunio yn gyffredinol ar gyfer sawl math o ddatblygiadau a restrir uchod. Ni chaniateir datblygiadau a fydd yn cael effaith andwyol ar gymeriad/ ymddangosiad yr adeilad neu ei leoliad.

7.11 **Cynigion sy'n effeithio ar osodiad Ardal Gadwraeth**

Bydd cynigion datblygu sy'n effeithio ar edrychiad Ardal Gadwraeth yn cadw neu lle bo'n briodol, yn gwella'r ardal honno. Mae hyn yn cynnwys golygfeydd arwyddocaol i mewn, allan o, tu fewn neu ar draws yr ardal sy'n cael ei nodi yn y Gwerthusiadau Ardal Gadwraeth.

Dylai unrhyw ddatblygiad yn y dyfodol o safleoedd sy'n effeithio ar yr Ardal Gadwraeth roi sylw arbennig i gymeriad arbennig a nodwyd o fewn y Gwerthusiad Ardal Gadwraeth perthnasol.

Dylid rhoi sylw arbennig i ddyluniad, gosodiad a maint adeiladau newydd, eu perthynas â'r Ardal Gadwraeth, yr effaith ar gynigion parcio ceir a thirwedd. Dylai estyniadau newydd gael eu dylunio i gydymffurfio â graddfa a chymeriad yr adeilad presennol.

Bydd colli tir gardd sy'n ffurfio rhan annatod o gymeriad yr Ardal Gadwraeth, naill ai fel ffryntiad y ffordd neu fel cyd-destun i'r amgylchedd lleol, yn cael eu gwerthuso'n ofalus.

Bydd angen ceisiadau cynllunio manwl i gefnogi'r cynigion datblygu newydd. Ni fydd cyflwyniadau amlinellol yn dderbyniol.

8 **Twristiaeth / Dehongliad**

8.1 **Gwybodaeth a nodweddion brandio/dehongli**

Rhaid ymgymryd â chyflwyno nodweddion dehongli a thwristiaeth newydd fel rhan o ddull cydlynol i leihau annibendod ar y stryd drwy gael gwared ar arwyddion a dodrefn stryd gormodol. Er enghraifft, yn ddelfrydol, dylid cael gwared ar arwyddion twristiaeth brown o Ardaloedd Cadwraeth a gosod arwyddion bys cyfeirio treftadaeth yn eu lle. Dylid cadw arwyddion bys cyfeirio hanesyddol ac arwyddion hanesyddol eraill. Mae cynnal y systemau llywio newydd hefyd yn hanfodol er mwyn atal fandaliaeth a sicrhau eu defnyddioldeb yn y tymor hir.

8.2 Dylai'r wybodaeth a gedwir ar y nodweddion hyn fod yn berthnasol i'r ardal ac ni ddylai amharu ar gynigion yn y rhanbarth o'i amgylch. Mae arddull nodweddion gwybodaeth a brandio/ dehongli newydd yn agored i'w drafod a chynghorir ymgeiswyr i gysylltu â'r awdurdod lleol ar y cyfle cyntaf.

8.3 **Cyfleusterau gwybodaeth i ymwelwyr a hysbysebu digwyddiadau**

Argymhellir ymgysylltu'n gynnar gyda'r Gwasanaethau Rheoleiddio ar leoliad, maint ac arddulliau hysbyseb. Gall fod yn drosedd i osod baneri/ posteri hysbysebu heb y caniatâd priodol.

9 Cynlluniau Adfywio/ Cyllido/ Grant

- 9.1 Gall CADW, Cofadeiladau Hanesyddol Cymru, un o asiantaethau gweithredol Llywodraeth Cymru gyhoeddi grantiau a darparu benthyciadau o arian y Cyngor Adeiladau Hanesyddol tuag at gostau atgyweirio ac adnewyddu adeiladau allweddol pwysig mewn Ardaloedd Cadwraeth, ac ar gyfer Adeiladau Rhestredig o bwysigrwydd cenedlaethol.
- 9.2 Bydd Llywodraeth Cymru yn ystyried darparu cymorth grant tuag at gost arwyddion dwyieithog yng Nghymru. Mae'r defnydd o arwyddion dwyieithog yn ychwanegu blas at gymeriad yr ardaloedd hyn ac yn helpu i hyrwyddo delwedd o Gymru ar gyfer Twristiaeth.
- 9.3 Mae gan y Comisiynydd Iaith grantiau ar gael i gynnig cymorth ariannol i hyrwyddo a hwyluso'r defnydd o'r Gymraeg, mae hyn yn cynnwys cynllun grant ar gyfer arwyddion dwyieithog.
- 9.4 O bryd i'w gilydd, bydd yr Awdurdod yn cael cyllid adfywio ar gyfer gwaith atgyweirio ac adfer adeiladau allweddol o fewn Ardaloedd Cadwraeth ac Adeiladau Rhestredig sydd ar y gofrestr risg. Nod y cynllun yw atal dirywiad adeiladau rhestredig mewn risg, cadw, adfer nodweddion gwreiddiol pwysig ac i adfer nodweddion sydd wedi eu colli. Mae grantiau ond yn gymwys ar gyfer gwelliannau cynllun cyfan a fydd yn gwneud cyfraniad cadarnhaol at y strydlyn neu osodiad yr adeilad. Nid yw grantiau fel arfer yn cael eu rhoi ar gyfer "gwaith atgyweirio un tro" (megis trwsio to).

10 Rhagor o wybodaeth

- 10.1 Am ragor o wybodaeth ar y CCA hwn, cysylltwch â:

Ar gyfer ymholiadau cadwraeth:

Adran Gadwraeth
Swyddfeydd Dinesig
Cyngor Bwrdeistref Sirol Conwy
Bae Colwyn
LL29 8AR

Ffôn: 01492 575254

E-bost cynllun.plan@conwy.gov.uk

Ar gyfer ymholiadau sy'n gysylltiedig â chynllunio:

Rheoli Datblygu
Swyddfeydd Dinesig
Cyngor Bwrdeistref Sirol Conwy
Bae Colwyn
LL29 8AR

Ffôn: 01492 575247

E-bost cynllun.plan@conwy.gov.uk

Ar gyfer ymholiadau polisi cynllunio cyffredinol:

Gwasanaeth Polisi Cynllunio Strategol
Cyngor Bwrdeistref Sirol Conwy
Adeilad Muriau
Rosehill Street
Conwy
LL32 8ED

Ffôn: 01492 575124 / 575181 / 575445

E-bost cdll.ldp@conwy.gov.uk

Ar gyfer ymholiadau yn adnewyddu tai:

Gwasanaethau Rheoleiddio a Thai
Swyddfeydd Dinesig
Bae Colwyn
Conwy
LL29 8AR

E-bost: hsg.financial.assistance@conwy.gov.uk

Ffôn: 01492 574177 /574178 **Ffacs:** 01492 574194

11 Geirfa

Cyfarwyddiadau Erthygl 4 - Mae'r rhain yn gyfarwyddiadau sy'n cael eu gosod ar ardal neu safle neu fath arbennig o ddatblygiad gan yr awdurdod cynllunio lleol. Mae cyfarwyddyd erthygl 4 yn cyfyngu'r cwmpas permitted development rights naill ai mewn perthynas ag ardal neu safle penodol, neu fath penodol o ddatblygiad yn unrhyw le yn ardal yr awdurdod. Pan fo cyfarwyddyd erthygl 4 yn cael ei weithredu, efallai y bydd angen cais cynllunio ar gyfer datblygiadau a fyddai fel arall yn ddatblygiadau a ganiateir.

Gwydr allyrredd isel - (neu " gwydr isel-er") yn fath o energy-efficient glass wedi'i gynllunio i atal gwres rhag dianc drwy'r ffenestri.

Hawliau Datblygu a Ganiateir - rhai mathau o waith sydd o raddfa neu fath sy'n gyffredinol yn debygol o gael effaith annerbyniol (fel y nodir yn y ddogfen o'r enw General Permitted Development Order (GPDO)) do not require planning permission. See the Planning Portal Wales for further information ar yr hyn a ddaw o dan hawliau datblygu a ganiateir

Tir y Cyhoedd - Unrhyw strydoedd sy'n eiddo cyhoeddus, llwybrau, hawliau tramwy, parciau, manau agored sy'n hygyrch i'r cyhoedd ac unrhyw adeiladau a chyfleusterau cyhoeddus a dinesig.

Nwyddau Dŵr Glaw - Cwteri a pheipiau landeri ar gyfer cael gwared ar ormod o ddŵr o'r adeilad ac atal dŵr rhag treiddio i ffabrig yr adeilad.

Strydlun – Yr amgylchedd a welir a'i brofi wrth deithio ar hyd strydoedd a manau cyhoeddus. Gall y rhain fod yn lleoedd preifat a chyhoeddus.

12 Atodiad 1 – Canllaw Ffenestri

Canllaw Ffenestri

*Ffenestri Adeiladau Hanesyddol mewn
Ardaloedd Cadwraeth*

Canllaw Ffenestri ar gyfer Adeiladau Hanesyddol o fewn Ardaloedd Cadwraeth

1. Cyflwyniad

Mae yna 25 o ardaloedd cadwraeth yn ardal y Cyngor Bwrdeistref Sirol.

Yn ôl y gyfraith, mae'n ddyletswydd ar y Cyngor i sicrhau bod cymeriad arbennig a phensaernïol yr ardaloedd cadwraeth yn cael eu cadw. Ffenestri a drysau cyfnod yn gyfranwyr pwysig i gymeriad arbennig y dynodiadau hyn. Dyluniwyd y nodweddion hyn i adlewyrchu arddull unigryw ac oed pensaernïaeth yr eiddo ac maent yn rhoi cymeriad arbennig i grŵp o adeiladau.

Mae llawer o ffenestri hanesyddol dilys yn parhau i fod mewn eiddo o fewn ardaloedd cadwraeth. Gall hyn yn aml ychwanegu at y gwerth a roddir ar eiddo hanesyddol mewn ffordd debyg y mae nodweddion gwreiddiol sydd wedi goroesi fel grisiau o'r cyfnod, llefydd tân a gwaith plastro yn boblogaidd.

Gwnaed astudiaeth yn 2009 ar gyfer English Heritage a oedd yn archwilio a yw dynodiadau ardal gadwraeth yn ychwanegu unrhyw werth a'i peidio at yr eiddo. Canfu'r astudiaeth fod premiwm ar gyfartaledd o 23% ar werth eiddo mewn ardaloedd cadwraeth. Mae canran uchel o'r premiwm hwn yn dibynnu ar gadw nodweddion pensaernïol gwreiddiol yr eiddo. Lle mae ffenestri gwreiddiol neu hanesyddol wedi aros, dylid eu cynnal a'u cadw a gallwn roi cyngor ar wneud y gorau o'r asedau hyn.

Weithiau byddai posibilrwydd i ystyried ffenestri newydd ar gyfer eiddo hanesyddol mewn ardaloedd cadwraeth, fodd bynnag, a yw'r dull hwn yn dderbyniol yn dibynnu ar ddynodiad yr adeilad ei hun ac arwyddocâd y ffenestri presennol a'u cyflwr.

Dyma ganllaw cyffredinol a defnyddiol ond os ydych yn bwriadu newid eich ffenestri fe'ch cyngorir yn gryf i gysylltu ag adran gynllunio'r Cyngor i drafod amgylchiadau penodol eich ymholiad.

Mae'r canllaw wedi cael ei ysgrifennu hefyd i ymdrin â sefyllfaoedd lle mae ffenestri eisoes wedi cael eu tynnu a ffenestri newydd wedi eu gosod yn eu lle heb ganiatâd angenrheidiol a lle mae perchnogion yn dal i ystyried ailosod ffenestri presennol. Mae'r strategaeth yn pwysleisio egwyddorion mewn perthynas â'r sefyllfaoedd canlynol: -

- 1) Bydd unrhyw weithred o newid ffenestri hanesyddol ac unrhyw osodiadau eraill heb awdurdod yn cael eu hymchwilio gan yr awdurdod cynllunio a bydd camau yn cael eu cymryd i gywiro'r tor-rheolaeth. Fel y cam olaf, os na chytunir y perchennog i gywiro'r sefyllfa yn wirfoddol yna mae'n debygol y bydd camau ffurfiol yn cael eu cymryd.
- 2) Bydd cynigion i newid ffenestri hanesyddol gyda nodweddion modern o ddyluniad heb fod yn hanesyddol a deunyddiau modern fel uPVC yn cael eu gwrthwynebu er mwyn cadw cymeriad arbennig adeiladau rhestredig ac ardaloedd cadwraeth. Bydd yr egwyddorion a geir yn y Datganiad Sefyllfa ar gyfer Addasiadau i Adeiladau mewn Ardaloedd Cadwraeth cymeradwy yn cael eu defnyddio yn yr achosion hyn.

- 3) Mae nifer fechan o ffenestri newydd sy'n bodoli eisoes wedi derbyn caniatâd ac efallai y bydd eraill wedi cyflawni statws cyfreithlon trwy dreigl amser. Ond mewn rhai achosion tydi ffenestri newydd ddim yn ddiogel rhag camau gorfodi. Os bu cyfnod hir o amser ers eu gosod, gall hyn olygu nad yw camau gorfodi ffurfiol yn opsiwn. Yn yr holl achosion hyn, bydd yr awdurdod cynllunio yn ceisio dod i gytundeb gwirfoddol gyda pherchnogion eiddo i adfer ffenestr o arddull dilys yn y tymor hwy.

Mae monitro newid o fewn ardaloedd cadwraeth yn swyddogaeth bwysig i awdurdod cynllunio lleol. Dim ond wrth gyfeirio, ymhlith pethau eraill, at archwiliad o'r newidiadau sydd wedi'u gwneud mewn ardal gadwraeth y gellir nodi prif gamau'r Cynllun Rheoli. Mewn llawer o'n hardaloedd cadwraeth mae newidiadau i nodweddion mewn adeiladau unigol rhestredig a heb eu rhestru wedi cael effaith niweidiol sylweddol ar gymeriad ardaloedd hanesyddol. Bydd arolygon systematig o newidiadau i adeiladau lle gwneir ymchwil i'r amgylchiadau ar gyfer newid pob nodwedd yn rhoi gwell syniad i'r awdurdod o raddfa'r newidiadau amhriodol a pha fath o gamau adferol, os o gwbl, y gellir eu cymryd i adfer y cymeriad hanesyddol a phensaernïol arbennig.

Mae'r rhestr i ddilyn ar sefyllfaoedd eraill yn y ddogfen hon yn dangos opsiynau dewisol yr awdurdod pan fydd ffenestri hanesyddol wedi'u tynnu ac yn ystyried newid ffenestri. Mae'r atodlen hon yn adlewyrchu polisi a chanllawiau cynllunio cyfredol ar gadwraeth yr amgylchedd hanesyddol ac yn gyswllt i achosion cyfraith.

Y prif ffactor wrth ystyried newidiadau i adeiladau mewn ardaloedd dynodedig yw'r effaith ar gymeriad yr ardal gadwraeth. Fodd bynnag, mae'r awdurdod wedi llunio canllaw gydag effeithlonrwydd ynni a gwanhau sŵn mewn golwg. Lle y gall addasiadau ddigwydd heb beryglu'r prif ystyriaeth statudol (cadw ymddangosiad hanesyddol arbennig a chymeriad yr ardal), bydd yr opsiynau yn hwyluso gwell perfformiad lle bo hynny'n bosibl. Mewn llawer o achosion gellir cyflawni hyn heb beryglu ymddangosiad hanesyddol yn sylweddol.

Mae enghreifftiau o fathau o ffenestri hanesyddol a'r mathau o ffenestri modern sy'n debygol o niweidio cymeriad adeilad hanesyddol a'r ardal i'w gweld yn Atodiadau 3 a 4.

****Ymwadiad**

Awgrymir y defnydd o ffenestri gwydr dwbl o broffil main yn y ddogfen hon, ac mae'r rhain yn cael eu cynhyrchu gan gwmnïau cymharol newydd ac felly mae materion wedi codi ynglŷn â'u gwydnwch a hyd oes. Eich cyfrifoldeb chi yw dod o hyd i unedau digonol ac i drefnu bod unrhyw ddiffygion yn derbyn sylw ar eich eiddo. Dylai eich gosodwr ffenestri ddilyn canllawiau'r gwneuthurwr neu efallai y bydd unrhyw warant yn dod yn ddi-rym os bydd uned yn methu. Ni fydd y Cyngor yn gyfrifol am ddiffygion sy'n digwydd oherwydd materion gweithgynhyrchu.

2. Mathau a nodir yn y tabl isod

Math A - Cadw'r ffenestr bresennol.

Ar gyfer ffenestri presennol yn parhau i fod mewn eiddo rhestredig neu heb eu rhestru mewn ardaloedd cadwraeth yr argymhelliad yw cadw'r ffenestri. Gellir uwchraddio ffenestri drwy osod seliau drafft i berimedr agoriad y ffenestri codi, trimiau gwahanu a rheiliau cyfarfod. Mae'r seliau hyn yn cael eu hadnabod fel brwsys ac yn caniatáu i'r ffenestri gael eu hagog yn esmwyth ac yn atal y ffenestr rhag ysgwyd ac yn cael gwared ar ddrafftiau sef y prif achos o golli gwres.

Cyn gwneud penderfyniad i gael gwared ar y ffenestri codi, hyd yn oed os ydynt yn ymddangos y tu hwnt i'w hadfer, mae hi bob tro yn werth ymgynghori â'r arbenigwyr. Gallant helpu i bennu beth yw maint y dirywiad ac arwain y broses o adnewyddu neu, lle mae'n angenrheidiol, cael ffenestri newydd.

Dylai saer cymwys neu arbenigwr ymgymryd â'r gwaith o drwshio ffenestri codi. Dylai'r pren a ddefnyddir ar gyfer gwaith atgyweirio gael eu sychu'n dda, yn ddelfrydol o'r un math â'r ffenestr er mwyn lleihau unrhyw symudiad strwythurol.

Math B - Ffenestr pren gwydr sengl newydd.

Ffenestri pren newydd wedi'u trin sy'n cadw unrhyw wynt allan a chyda gwydr allyrredd isel. Mewn rhai amgylchiadau gall gwydr wedi'i lamineiddio fod yn dderbyniol i drwch sy'n uchafswm o 9mm.

Pan fydd y ffenestri presennol mewn cyflwr gwael a lle bynnag y bo modd, dylai'r gwydr gwreiddiol gael ei dynnu a'i aildefnyddio'n ofalus.

Yn draddodiadol dylai ffenestri codi gael eu hongian gyda chordiau a phwysau sash. Lle mae'r bocsys gwreiddiol yn weladwy, dylai'r rhain gael eu hailgyflwyno a'u paentio mewn lliw sy'n cyferbynnu â'r waliau a'r ffenestri codi

Math C – Ffenestri main gwydr dwbl newydd o berfformiad uchel**

Ffenestri newydd o bren wedi'i drin sy'n cadw'r gwynt allan yn llwyr ac unedau main gwydr dwbl. Dylai unedau fod yn uchafswm o 12mm a bod modd eu gosod o fewn bariau yn y gwydr a bod y rheini o gyfran gwreiddiol (os yn bodoli). Dylid gofyn i'r casgedi gael eu lliwio'n wyn.

Dylai'r mathau uchod gael eu hadeiladu o bren o ffynonellau FSC sydd wedi cael eu trin yn llwyr gan ddefnyddio system VacVac o gadwolyn Boron neu ddeunydd cymeradwy arall. Dylai fframiau, blychau a ffenestri codi gael eu preimio a rhaid rhoi y gôt gyntaf o baent cyn iddynt gael eu gosod i wneud yn siŵr bod y ffenestri codi yn symud i fyny ac i lawr yn esmwyth.

Hefyd gall ffenestri codi newydd ymgorffori system colfach y gellir ei ddefnyddio yn hawdd os oes angen dianc o'r adeilad mewn achos o dân.

Math D - Ffenestri Newydd mewn Adeiladau Modern

Dylai pob ffenestr modern newydd adlewyrchu cymeriad yr ardal gadwraeth. Dylid ymgorffori bariau gwydr ac nid eu gosod ymlaen.

Dylai ffenestri modern hefyd fabwysiadu dulliau adeiladu ffenestri traddodiadol lle bo hynny'n bosibl, hy ymatal rhag defnyddio uniadau cornel meitrog

3. Uwchraddio – Gwydr Eilaidd

Argymhellir bob amser i osod gwydr eilaidd y tu ôl i ffenestri pren presennol neu ffenestri pren newydd lle mae modd gwneud hyn heb niweidio ffabrig y ciliau a heb iddo effeithio ar gymeriad yr adeilad.

Mae gwydr eilaidd yn ddull effeithiol o leihau llygredd sŵn, p'un ai eich bod yn edrych i amddiffyn rhag sŵn, er enghraifft traffig ffordd, neu i gadw sŵn i mewn. Trwy gynyddu'r bwlch, a elwir hefyd yn 'ceudod', rhwng y ffenestr presennol a'r ffrâm eilaidd, y gorau fydd y gwrth sain. Rydym yn argymhell ceudod sy'n o leiaf 100mm ceudod ar gyfer cynyddu lleihad y sŵn. Gall llygredd sŵn traffig ffyrdd gael ei leihau o tua 70-80% a gellir ei leihau ymhellach drwy ddefnyddio gwydr neu leinin acwstig.

Mae ffenestri yn tueddu i fod yn faes delfrydol ar gyfer colli gwres a ellir ei ostwng yn sylweddol trwy gyflwyno gwydr eilaidd. Gall gwell inswleiddio thermol helpu i arbed ynni ac, yn ei dro, costau tanwydd is.

Mae gwydr eilaidd hefyd yn helpu i gael gwared ar ddrafftiau, gwella cysur a lleihau lefel y llwch yn yr awyr rhag dod i mewn i'r adeilad.

Amddiffyn rhag Golau Uwch Fioled

Gall golau Uwch Fioled (UV) o'r haul achosi difrod sylweddol i'r paentiadau, ffabrigau, dodrefn a gwrthrychau eraill. Bydd y defnydd o ffilm naill ai mewn gwydr wedi'i lamineiddio yn yr uned gwydr eilaidd neu fel ffilm i ffenestr gynradd, yn amsugno golau uwchfioled ac yn lleihau'r risg hon o ddifrod.

Elwa o Solar

Gall llawer iawn o ynni solar ddod i mewn trwy ffenestri gan arwain at orboethi. Gall gwydr eilaidd wneud hyn yn waeth os ydynt yn cyfyngu awyru yn ystod yr haf. Fodd bynnag, gall bleindiau paen canol, cotiau llewyrch ac awyru'r gofod awyr yn ystod yr haf helpu i wneud yr ystafell yn oerach. Gellir tynnu'r rhan fwyaf o systemau gwydr eilaidd i lawr yn ystod y misoedd cynhesach.

Anwedd

Mae'r holl aer yn cynnwys rhywfaint o anwedd dŵr, ond gall aer cynnes ddal mwy o anwedd nac aer oer. Pan fydd aer cynnes, llaith yn cael ei oeri bydd yn cyrraedd tymheredd lle na all ddal yr holl anwedd, a bydd y dŵr yn cyddwyso allan. Gelwir y tymheredd hwn yn bwynt gwlith.

Efallai y bydd aer llaith cynnes sy'n pasio dros arwyneb oer yn cael ei oeri yn lleol yn is na'r pwynt gwllith ac o ganlyniad i hynny bydd anwedd. Mae'r effaith yn achosi'r cyddwysiad sy'n gyfarwydd ar y tu mewn i ffenestri oer.

Gall anwedd ymddangos ar y ffenestr allanol os y bydd y system eilaidd yn cael ei agor ar gyfer awyru mewn tywydd oer yn enwedig mewn ystafelloedd sy'n gymharol llaith.

Bydd y risgiau o anwedd yn cael ei leihau os yw'r gwydr eilaidd naill ai yn:

- gallu cael eu cadw ar gau mewn tywydd oer, gan fod yna ddulliau eraill o awyru- fel arfer mae gan adeiladau hŷn awyriad digonol o rannau eraill
- lleoli cyfeiriad arferol y llif aer o'r tu allan i'r tu mewn, er enghraifft, ar ochr atwynt adeilad, ar y loriau is neu lle mae system echdynnu naturiol neu fecanyddol wedi'i ddynodi yn helpu i sicrhau llif aer o'r tu allan
- ffitio â dyfeisiau sy'n osgoi llif aer i'r gwrthwyneb mewn amgylchiadau niweidiol
- lle mae'r gwasanaethau sylfaenol ac eilaidd yn ymgorffori rhai dulliau eraill o awyru rhwng y tu allan a thu mewn i'r ystafell ond yn osgoi'r ceudod rhwng y gwydr cynradd ac eilaidd

Diogelwch

Mae ail ffenestr yn darparu rhwystr ychwanegol i fynediad ac felly yn gallu darparu gwell diogelwch. Gall hyn fod yn arbennig o briodol pan fydd y defnydd o adeilad hanesyddol yn cael ei newid a bod angen gradd uwch o ddiogelwch. Gall y gwydr eilaidd ddarparu diogelwch ychwanegol tra'n cadw'r ffenestri presennol.

4. Cynnal a Chadw

Gellir gosod ffenestri codi pren presennol a newydd gyda 'System Glanhau Hawdd, y cyfeirir ato weithiau fel 'system simplecs yr Alban, sy'n ffordd syml iawn o ganiatáu mynediad at y tu allan i'ch ffenestri codi.

Mae'n cael ei ddefnyddio ar y lefelau uchaf mewn eiddo er mwyn glanhau ffenestri a chynnal a chadw cyffredinol. Nid yw'n cael ei ddefnyddio yn gyffredinol ar loriau gwaelod lle gellir cael mynediad at y ffenestr o'r tu allan. Mae'r system yn cynnwys 4 gosodiad gwahanol, cydiwr llinyn, llinyn plwg, ffasnydd sash a'r colfachau sy'n slotio i mewn. Mae'r gosodiadau yn eich galluogi i agor y ffrâm isaf fel drws, gan wneud gwaith cynnal a chadw a glanhau yn broses syml.

5. CANLLAW NEWID FFENESTR

5.1 A) Adeiladau Rhestredig

A) Adeiladau Rhestredig

Mae adeiladau rhestredig yn enghreifftiau da iawn o bensaerniaeth y wlad. Mae ffabrig a nodweddion gwreiddiol a'r cyfnod cynnar yn ychwanegu at ddilysrwydd a diddordeb arbennig yr adeilad. Mae dyletswydd arnom i gadw cymeriad adeiladau rhestredig; yn yr adran 'Deddf Egwyddor' a chanllawiau mewn dogfennau polisi cenedlaethol a pholisïau cynllunio lleol sy'n nodi cadwraeth.

Mae'n drosedd i addasu adeilad rhestredig yn y fath fodd fel ei fod yn effeithio ar ei gymeriad hanesyddol / pensaernïol heb ganiatâd ymlaen llaw. Gall newidiadau heb awdurdod i adeilad rhestredig fod yn drosedd oherwydd gall y newidiadau amharu ar a niweidio cymeriad arbennig yr adeilad. Nid oes terfyn amser i awdurdodau lleol i gymryd camau i wneud yn iawn am y gwaith hwn. Gwiriwch yr angen am ganiatâd adeilad rhestredig bob tro cyn dechrau unrhyw waith. Efallai y byddwch hefyd yn gofyn am ganiatâd arall cyn ailosod y ffenestri.

Amgylchiadau Presennol	Math o Ffenestr a Ffeirir a'r Egwyddor a Weithredir	Rhesymau	Caniatâd sydd ei angen
<p>A1) Os yw'r ffenestri hanesyddol yn aros a bod yna ddim newid ar ôl y dyddiad rhestru</p>	<p>Math 'A' – Cadw'r ffenestri presennol trwy atgyweirio ac adnewyddu os yn bosibl. Lle mae'r cyflwr yn golygu bod atgyweirio ddim yn bosibl - dylid ailosod yn rhannol neu'n gyfangwbl (ee ffenestri codi neu siliau) mewn modd sydd yn atgynhyrchu'r ymddangosiad o ran deunyddiau a dyluniad.</p> <p>Gall mesurau atal drafftiau a gwydr eilaidd fod yn bosibl yn dibynnu ar yr effaith ar gymeriad a golwg arbennig yr adeilad rhestredig.</p>	<p>Mae ffenestri yn ffurfio un o'r elfennau adeiladu mwyaf sylweddol o adeilad ac mae eu harddull a'u maint yn effeithio'n sylweddol ar gymeriad a golwg yr adeilad a'r ardal o'i amgylch. Mae ffenestri hefyd yn dystiolaeth bwysig o darddiad a datblygiad hanesyddol yr eiddo.</p> <p>Efallai ei bod yn ymddangos fod newid ffenestri yn cael effaith ddi-nod, ond gall hyd yn oed y newidiadau mwyaf syml gael effaith ar ymddangosiad yr holl adeilad gan amharu ar gymeriad traddodiadol a hanesyddol yr adeilad a'r ardal gyfagos.</p> <p>Mae yna ddyletswydd i warchod, neu lle bo'n bosibl, gwella cymeriad ardaloedd</p>	<p>Nid oes angen fel arfer, ond mae bob amser yn ddoeth i wirio gyda'r Cyngor yn gyntaf.</p>

		cadwraeth. Mae'r deunydd hanesyddol yn aml o ansawdd rhagorol ac yn fwy gwydn na nodweddion modern cyfatebol.	
A2) Lle mae ffenestri hanesyddol neu gyfnod eisoes wedi cael eu disodli gan wahanol ffenestri (o ran dyluniad arddull neu ddeunyddiau) cyn y dyddiad rhestru.	<u>Math 'B' neu 'C'</u> (gyda'r potensial am fath wedi'i uwchraddio gyda systemau gwydr eilaidd). Cyfle i wella cymeriad eich adeilad rhestredig drwy edrych ar y math o ffenestr hanesyddol ac ymchwilio tystiolaeth. Gall adran gadwraeth y Cyngor gynnig cyngor defnyddiol. Mae'r ffenestri presennol yn debygol o fod yn gyfreithlon ac ni all y Cyngor eich gorfodi i newid y ffenestri hyn, ond mae'n debygol y bydd angen caniatâd i gael un newydd.	Gall y gwaith o adfer yr arddulliau cywir o ffenestri ar gyfer cyfnod pensaernïol yr adeilad adfer harmoni, cymeriad arbennig ac ymddangosiad yr adeilad. Gall hyn ychwanegu at ansawdd a gwerth eich adeilad a'i wneud yn fwy deniadol yr olwg. Rhesymau polisi statudol, cynghorol a lleol tebyg i adnewyddu modern A1 'oddi ar y silff' o ddyluniad gwahanol, difrod i ymddangosiad a deunyddiau ac amharu ar gymeriad arbennig yr adeilad rhestredig a'i fod yn edrych allan o'i le.	Sefyllfa debyg i A1 uchod. Dyma gyfle i wella golwg ac apêl eich adeilad a gall adran gadwraeth y Cyngor eich helpu gyda hyn. Gwiriwch yr angen am ganiatad i adeilad rhestredig bob amser cyn dechrau unrhyw waith.
A3) Os ydi ffenestri hanesyddol neu gyfnod wedi cael eu disodli gyda gwahanol ffenestri heb ganiatâd (o ran arddull, dyluniad neu ddeunyddiau) ar ôl y dyddiad rhestru ac yn ystod y deng mlynedd diwethaf.	<u>Math 'B'</u> (gyda photensial ar gyfer math wedi'i uwchraddio gyda systemau gwydr eilaidd). Cyfle i wella cymeriad eich adeilad rhestredig drwy wirio'r math o ffenestr hanesyddol ac ymchwilio tystiolaeth. Gall adran cadwraeth y Cyngor gynnig cyngor defnyddiol. Bydd yn rhaid adfer y ffenestri gwreiddiol neu gyfnod. Mae'r ffenestri presennol yn	Mae tynnu nodweddion a ffabrig o bwys yn achosi difrod na ellir ei ailwneud ac yn cael ei ystyried yn drosedd a allai fod yn ddifrifol. Resymau tebyg i A1 uchod. Mae newidiadau modern 'oddi ar y silff' yn difrodi ac yn amharu ar gymeriad arbennig adeilad rhestredig ac yn edrych allan o'i le.	Nid yw'r ffenestri newydd sy'n bodoli eisoes yn elwa o ganiatâd adeilad rhestredig. Gall yr awdurdod lleol gymryd camau i adfer y ffenestr gwreiddiol neu'r cyfnod a gafodd ei dynnu. Os ydych wedi newid y ffenestr heb awdurdod hyd yn oed yn fwy diweddar yna bydd disgwyl i chi osod y ffenestr hanesyddol yn ei ôl. Os nad ydych yn cytuno â hyn ac fel mesur pan fydd popeth arall yn methu gall yr awdurdod cynllunio wneud gorchymyn am adfer y ffenestr. Mae gennych yr hawl i apelio i arolygydd

	<p>debygol o fod yn anghyfreithlon ac, yn dibynnu ar amgylchiadau unigol yr achos efallai y bydd yr awdurdod cynllunio yn gofyn i chi i adfer y ffenestr gwreiddiol neu gyfnod. Mae'n debyg y bydd yn rhaid i chi ddechrau cael gwared ar y ffenestri newydd a'u disodli gyda replicas o'r ffenestri hanesyddol blaenorol. Gallai'r gwaith gael ei ystyried yn dramgwydd troseddol ac, yn enwedig ar gyfer gwaith diweddar, mae gan yr awdurdod cynllunio y grym i erlyn.</p>	<p>Byddai Cytundeb i osod ffenestri amhriodol a niweidiol yn creu cynsail a fyddai'n profi'n niweidiol i gymeriad adeiladau rhestredig eraill ac ardaloedd cadwraeth yn y dyfodol.</p>	<p>annibynnol yn erbyn yr hysbysiad.</p> <p>Trafod adferiad gwirfoddol gyda'r awdurdod cynllunio yn aml yw'r dewis mwyaf synhwyrol. Nid oes terfyn amser gan yr awdurdod lleol i gymryd camau i unioni gwaith anawdurdodedig.</p>
<p>A4) Os oes ffenestri hanesyddol neu gyfnod wedi cael eu tynnu heb ganiatâd a bod gwahanol ffenestri wedi'u gosod yn eu lle (o ran arddull, dyluniad a deunyddiau) ar ôl y dyddiad rhestru a mwy na oddeutu deng mlynedd yn ôl.</p>	<p>Math 'B' (gyda photensial ar gyfer math wedi'i uwchraddio gyda systemau gwydr eilaidd).</p> <p>Cyfle i wella cymeriad eich adeilad rhestredig drwy wirio'r math o ffenestr hanesyddol ac ymchwilio tystiolaeth. Gall adran cadwraeth y Cyngor gynnig cyngor defnyddiol.</p> <p>Fel arfer byddai'n ofynnol i adfer y ffenestri gwreiddiol neu gyfnod. Mae'r ffenestri presennol yn debygol o fod yn anghyfreithlon ac, yn dibynnu ar amgylchiadau unigol yr achos, gall yr awdurdod cynllunio ofyn i chi adfer y ffenestri hanesyddol blaenorol gan ei fod yn adeilad rhestredig. Mae'n bwysig adfer ffenestri dilys y gellir eu gwella o ran perfformiad heb niweidio cymeriad arbennig yr adeilad rhestredig.</p>	<p>Bydd rhesymau tebyg i A1 ac A3 uchod, ond oherwydd yr amser a aeth heibio ers newid y ffenestri gyntaf, a'r ffaith bod rhai adeiladau wedi newid perchnogaeth, gall yr awdurdod cynllunio geisio dod i gytundeb ar y math nesaf o ffenestr y dylid ei osod.</p>	<p>Nid oes terfyn amser i awdurdodau lleol i gymryd camau i wneud iawn am y gwaith hwn. Nid yw'r ffenestri newydd sy'n bodoli eisoes yn elwa ar ganiatâd adeilad rhestredig. O ystyried faint o amser sydd wedi mynd heibio ers y trosedd, ac yn dibynnu ar amgylchiadau penodol yr achos, bydd yr awdurdod cynllunio efallai yn ceisio cytuno i adfer y ffenestri hanesyddol. Bydd unrhyw newid yn y dyfodol yn debygol o fod angen caniatâd adeilad rhestredig.</p> <p>Efallai na fydd ffenestri sydd wedi'u huwchraddio a chyda systemau atal drafft a gwydr eilaidd posibl ddim angen caniatâd adeilad rhestredig (yn amodol ar fanylion ac asesiad effaith ar gymeriad yr adeilad).</p>

5.2 B) Adeiladau masnachol nas rhestrwyd

B) Adeiladau masnachol nas rhestrwyd			
Amgylchiadau Presennol	Math o Ffenestr a Ffeirir a'r Egwyddor a Ddefnyddir	Rhesymau	Caniatâd sydd ei angen
<p>B1) Os yw ffenestri hanesyddol wedi aros yn eu lle</p>	<p>Math A (gyda'r potensial ar gyfer math wedi'i uwchraddio gyda systemau gwydr eilaidd).</p> <p>Os mewn cyflwr da, bydd yr awdurdod cynllunio yn trafod dulliau o atgyweirio/adnewyddu ffenestri hanesyddol gyda pherchnogion. Lle mae gwella mewn perfformiad yn bosibl yna caiff hynny ei archwilio.</p> <p>Lle mae'r ffenestri'n gadarn ac angen eu disodli, (yn dibynnu ar y cynllun ac arddull gwreiddiol/y cyfnod ee mae gwahanol batrymau gwydr i ffenestri codi hanesyddol). Gellir ystyried gosod gwydr dwbl o broffil tenau sy'n atal drafftiau (Math C) os gellir gosod y rhain heb amharu ar ymddangosiad hanesyddol y ffenestri, adeilad ac ardal.</p> <p>Byddai gwydr eilaidd yn dderbyniol.</p>	<p>Efallai na fydd y rhan fwyaf o adeiladau hanesyddol wedi eu rhestru yn yr ardal, ond mae'r rhain yr un mor bwysig i gymeriad arbennig yr ardal.</p> <p>Fel arfer mae ffenestri hanesyddol yn elfennau pensaernïol sylweddol o adeilad. Gallant nodi oedran, arddull a statws yr adeilad a dangos bwriadau'r perchnogion a ffasiynau'r cyfnod mewn pensaernïaeth.</p> <p>Mae dyletswydd i gadw neu, lle bo'n bosibl, gwella cymeriad yr ardaloedd cadwraeth.</p> <p>Mae'r deunydd hanesyddol yn aml o ansawdd rhagorol ac yn fwy gwydn na'r deunydd modern cyfatebol.</p>	<p>Nid oes angen caniatâd cynllunio os yw ffenestri presennol sy'n cael eu hatgyweirio a'u hadnewyddu ddim yn newid ymddangosiad allanol yr adeilad.</p> <p>Ni fyddai ffenestri sy'n atgynhyrchu'r ymddangosiad blaenorol o ran deunyddiau a dyluniad gyda gwydr eilaidd angen caniatâd cynllunio chwaith.</p> <p>Byddai ffenestri newydd o wahanol ddyluniad, arddull a deunyddiau i ffenestri gwreiddiol neu ffenestri cyfnod angen caniatâd cynllunio a chaniatadau eraill o bosibl ac nid yw'r rhain yn debygol o gael eu hystyried yn ffafriol gan y byddent yn amharu ar gymeriad yr adeilad a'r ardal.</p>
<p>B2) Os yw ffenestri hanesyddol wedi cael eu disodli gan ffenestri</p>	<p>Math B (gyda photensial ar gyfer math wedi'i uwchraddio gyda systemau gwydr eilaidd).</p>	<p>Gall ffenestri newydd amhriodol niweidio cymeriad arbennig yr adeilad ei hun a'r ardal gadwraeth.</p>	<p>Mae angen caniatâd cynllunio ar gyfer y newid hwn os yw'r ffenestri yn newid ymddangosiad allanol yr adeilad.</p>

<p>modern llai na phedair blynedd yn ôl neu eu bod yn torri hawliau newydd a ddarganfyddir wrth osod y ffenestri.</p>	<p>Bydd yr awdurdod cynllunio yn cysylltu â'r perchennog i ofyn am adfer y ffenestri gyda nodweddion arbennig newydd i gyd-fynd â'r ffenestri cyfnod / gwreiddiol hanesyddol sy'n cael eu tynnu. Bydd angen ailosod y ffenestri newydd hyn o fewn pedair blynedd neu gall yr awdurdod golli'r pŵer i fynnu bod yr achos yn cael ei ddatrys. Os na ddeuir i gytundeb neu os nad yw'r perchennog yn cywiro'r hawl yn wirfoddol yna bydd hysbysiad gorfodi yn debygol o gael ei gyflwyno fel y cam olaf.</p>	<p>Er mwyn atal y weithred o dynnu a dinistrio ffenestri gwreiddiol neu gyfnod, mae'n debygol o fod yn ofynnol ar y perchennog i osod ffenestri sy'n atgynhyrchu'r ymddangosiad blaenorol o ran deunyddiau a dyluniad gyda gwydr sengl.</p>	<p>Os nad yw caniatâd wedi'i roi ar gyfer newid ffenestr yna ni fydd yn elwa o imiwneidd rhag camau gorfodi.</p> <p>Os gellir profi bod y ffenestri newydd presennol wedi cael eu gosod fwy na phedair blynedd yn ôl, bydd y rhain yn gyfreithiol a byddant yn ddiogel rhag gweithred gorfodi. Gall perchnogion wneud cais am Dystysgrif Datblygiad Cyfreithiol mewn amgylchiadau fel hyn.</p>
<p>B3) Ffenestri newydd sydd wedi'u gosod heb ganiatâd cynllunio fwy na phedair blynedd yn ôl.</p>	<p>Ni all yr awdurdod cynllunio ei gwneud yn ofynnol neu fynnu cael gwared ar y ffenestri newydd sydd eisoes yn bodoli. Fodd bynnag, gan ei fod yn ddyletswydd ar yr awdurdod i warchod cymeriad arbennig yr ardal (neu ei wella) bydd yn dal i drafod ffenestri sy'n fwy sympathetig ac sy'n gweddu cymeriad hanesyddol yr ardal gyda pherchnogion ac os bydd y ffenestri presennol angen eu newid yna gallant unwaith eto gyfrannu'n gadarnhaol at atyniad a nodweddion unigryw y lle.</p> <p>Bydd Math B neu Math C yn cael eu hystyried yn briodol gan fod y mathau hyn yn ailwneud ymddangosiad arddull hanesyddol dilys mor agos â phosibl ond yn caniatáu ar gyfer uwchraddio.</p>	<p>Er yn ddiogel rhag camau gorfodi, mae'r ffenestri newydd yn debygol o fod yn niweidiol i gymeriad arbennig ac ymddangosiad yr ardal gadwraeth. Yn y tymor hwy mae strategaeth y Cyngor yn fod i gynnal cymeriad arbennig neilltuol o'i ardaloedd cadwraeth. Fel rhan o'r strategaeth hon, bydd yr awdurdod cynllunio yn cymryd y cyfle i gyflawni gwelliant ar y ffenestri modern amhriodol a osodwyd. Bydd cyfle i gyflawni gwelliant trwy gytuno ar newid ffenestr y tro nesaf y gwneir hynny.</p>	<p>Angen caniatâd cynllunio i osod unrhyw ffenestri sydd ddim yn atgynhyrchu'r ymddangosiad blaenorol o ran deunyddiau a dyluniad.</p> <p>Os gellir profi fod y ffenestri newydd presennol wedi eu gosod fwy na phedair blynedd yn ôl, bydd y rhain yn gyfreithlon ac yn ddiogel rhag camau gorfodi. Gall perchnogion wneud cais am Dystysgrif Datblygiad Cyfreithlon mewn amgylchiadau o'r fath.</p>

5.3 C) Adeiladau heb eu Rhestru sy'n cael eu defnyddio fel tŷ annedd unigol* mewn ardaloedd cadwraeth heb Gyfarwyddiadau Erthygl 4

C) Adeiladau heb eu Rhestru sy'n cael eu defnyddio fel tŷ annedd unigol mewn ardaloedd cadwraeth heb Gyfarwyddiadau Erthygl 4			
Amgylchiadau Presennol	Math o Ffenestri a Ffefrir a'r Egwyddor a Gymerwyd	Rhesymau	Caniatâd sydd ei angen
<p>C1) Os yw ffenestri hanesyddol neu gyfnod yn cael eu disodli gan nodweddion modern.</p>	<p>Mae'r awdurdod cynllunio wedi datblygu amrywiaeth o opsiynau ar gyfer ffenestri newydd o ddyluniad a deunyddiau sympathetig a bydd yn ceisio cytuno ar ffenestri newydd priodol wrth newid y nodweddion y tro nesaf.</p> <p>Mae ffenestr Math C yn darparu perfformiadau gwell a gellir hefyd ystyried systemau gwydr eilaidd. Mae'r mathau hyn wedi'u cynllunio i ddiogelu cymeriad arbennig ardaloedd cadwraeth. Mae cyngor ar y mathau o ffenestri newydd addas ar gael ar gais.</p>	<p>Nid yw'r awdurdod cynllunio yn rheoli gweithiau gosod er bod dyletswydd statudol arno i gadw, neu lle bo modd, gwella cymeriad arbennig yr ardaloedd cadwraeth.</p>	<p>Mae tai annedd sengl yn elwa ar Hawliau Datblygu a Ganiateir ac oni bai bod yr awdurdod cynllunio wedi cyhoeddi Cyfarwyddyd Erthygl 4 i gyfyngu ar yr hawliau hyn, tydi caniatâd cynllunio ddim yn angenrheidiol. Fodd bynnag, mae bob amser yn well i wirio gyda'r Cyngor yn gyntaf er mwyn gwirio hanes yr eiddo i sicrhau nad oes amodau gwaharddol perthnasol ar unrhyw ganiatâd cynllunio.</p>

* Nid yw tŷ annedd sengl yn cynnwys adeiladau sy'n cynnwys un neu fwy o fflatiau neu fflat sengl a gynhwysir mewn adeilad.

5.4 D) Adeiladau heb eu Rhestru yn cael eu defnyddio fel tai annedd sengl yng Nghonwy, Llanrwst ac ardaloedd cadwraeth Penmaenmawr.

D) Adeiladau heb eu Rhestru yn cael eu defnyddio fel tai annedd sengl yng Nghonwy, Llanrwst ac ardaloedd cadwraeth Penmaenmawr. Mae gan y tri maes cadwraeth Gyfarwyddiadau Erthygl 4 sy'n golygu bod angen caniatâd i osod ffenestri newydd yn hytrach na thrwsio ffenestri.			
Amgylchiadau Presennol	Math o Ffenestri a Ffeirir a'r Egwyddor a ddefnyddir	Rhesymau	Caniatâd sydd ei angen
D1) Lle mae'r ffenestr hanesyddol neu gyfnod yn parhau.	Mae'r ffenestri gwreiddiol neu gyfnod mewn anheddau hanesyddol yn rhan bwysig o'u ddi-ddordeb pensaernïol. Dylai'r ffenestri gael eu cadw os yn bosibl am resymau tebyg fel y dangosir yn B1 lle mae ffenestri yn rhy simsan i'w hatgyweirio. Dylent gael eu disodli am ffenestri tebyg-am-debyg a chyda nodweddion gwell fel proffil tenau, ffenestri gwydr dwbl a mesurau atal drafftiau - Mathau B neu C gyda systemau gwydr eilaidd.	Mae rhai ardaloedd cadwraeth yn cael eu gwneud yn bennaf o eiddo preswyl. Mae ffenestri hanesyddol yr adeiladau hyn yn gwneud cyfraniad sylweddol at gymeriad yr ardal gadwraeth ac yn ategu dyluniad cyffredinol a chyfnod y tai.	
D2) Lle mae ffenestri amhriodol wedi'u gosod heb ganiatâd o fewn y pedair blynedd diwethaf.	Bydd yr awdurdod cynllunio yn gofyn am adfer y math o ffenestr hanesyddol neu gyfnod a osodwyd yn flaenorol ac yn ailadrodd y dyluniad, arddull a deunyddiau. Gofynnir i'r perchennog gytuno yn y lle cyntaf i newid y ffenestri anawdurdodedig gyda chyfnod rhesymol. Os na ellir dod i gytundeb yna gall yr awdurdod cynllunio ystyried cyflwyno rhybudd gorfodi, dim ond fel y dewis olaf i gywiro'r sefyllfa. Efallai y bydd rhaid	Mae'r newid hwn yn debygol o niweidio cymeriad a chyfanrwydd pensaernïol yr adeilad a'r ardal gadwraeth. Mae gan yr awdurdod cynllunio ddyletswydd i warchod cymeriad arbennig yr ardaloedd cadwraeth ac mae rheolaethau ychwanegol yn berthnasol ar gyfer rhesymau tebyg ar gyfer B1	Mae angen caniatâd cynllunio ar gyfer y gwaith adnewyddu ac mae gan yr awdurdod cynllunio y pŵer i gymryd camau.

	<p>cyflwyno rhybudd gorfodi er mwyn osgoi imiwnedd posibl rhag unrhyw weithred.</p> <p>Bydd Math B yn cael ei argymell ar gyfer adfer, a gallai'r rhain ymgorffori nodweddion uwchraddio i amddiffyn ymddangosiad yr adeilad a chadw cymeriad yr ardal gadwraeth.</p> <p>Gall systemau gwydr eilaidd fod yn dderbyniol hefyd.</p>		
<p>D3) Os oes ffenestri amhriodol wedi'u gosod heb ganiatâd mwy na phedair blynedd yn ôl.</p>	<p>Ni all yr awdurdod cynllunio ofyn neu fynnu i gael gwared ar y ffenestri newydd sydd eisoes yn bodoli. Fodd bynnag, gan ei fod yn ddyletswydd ar yr awdurdod i warchod cymeriad arbennig yr ardal (neu ei wella) bydd yn dal i drafod ffenestri mwy sympathetig sy'n gweddu â chymeriad hanesyddol yr ardal gyda pherchnogion fel os bydd angen newid y ffenestri presennol yna gallant unwaith eto gyfrannu'n gadarnhaol at atyniad a nodweddion unigryw y lle.</p> <p>Bydd Math B neu Math C yn cael ei ystyried yn briodol gan fod y math hwn yn atgynhyrchu ymddangosiad arddull hanesyddol dilys mor agos â phosibl ond yn caniatáu ar gyfer uwchraddio.</p>	<p>Er yn ddiogel rhag camau gorfodi, mae'r ffenestri newydd yn debygol o fod yn niweidiol i gymeriad arbennig ac ymddangosiad yr ardal gadwraeth. Yn y tymor hwy mae strategaeth y Cyngor yn fod i gynnal cymeriad arbennig neilltuol o'i ardaloedd cadwraeth. Fel rhan o'r strategaeth hon, bydd yr awdurdod cynllunio yn cymryd y cyfle i gyflawni gwelliant ar y ffenestri modern amhriodol sydd wedi'u gosod. Bydd cyfle i gyflawni gwelliant trwy gytuno ar y ffenestr a fydd yn cael ei newid nesaf.</p>	<p>Byddai wedi bod yn ofynnol cael caniatâd i newid y ffenestri sydd eisoes yn bodoli o ganlyniad i Gyfarwyddyd Erthygl 4. Fodd bynnag, os gall y perchennog brofi bod y gosodiad wedi digwydd mwy na phedair blynedd yn ôl mae hynny'n cyfri fel imiwnedd rhag camau gorfodi.</p> <p>Gall perchennog wneud cais am Dystysgrif Datblygiad Cyfreithlon i sicrhau statws Cyfreithlon ar gyfer y gwaith yn ffurfiol.</p>

5.5 E) Adeiladau Modern

E) Adeiladau Modern			
Amgylchiadau Presennol	Math o Ffenestri a Ffefrir a'r Egwyddor a Ddefnyddir	Rhesymau	Caniatâd sydd ei angen
<p>E1) Lle mae addasiadau'n cael eu gwneud i ffenestri adeiladau modern sydd ddim yn cyfrannu at gymeriad hanesyddol yr ardal gadwraeth. Gall y rhain fod wedi eu hadeiladu yn fuan cyn y dynodwyd yr ardal gadwraeth neu ar ôl dynodiad i lenwi bylchau.</p>	<p>Os ystyrir bod yr adeilad ddim yn cyfrannu at gymeriad yr ardal gadwraeth a bod y ffenestri wedi eu cynllunio i gyd-fynd â'r adeilad ei hun a chymeriad yr ardal yna bydd yr awdurdod cynllunio yn rhoi cyngor ar y math priodol o ffenestr.</p> <p>Mae'r ffenestri presennol yn yr adeiladau diweddar hyn wedi'u cynllunio i gydymffurfio â rheoliadau adeiladu a mwy o hyblygrwydd ar gyfer dyluniad, arddull a deunyddiau os yn bosibl.</p>	<p>Mae llai o adeiladau a godwyd yn ddiweddar wedi'u lleoli mewn ardaloedd cadwraeth a chyn belled â bod ffenestri newydd yn cyd-fynd â dyluniad (Math D) a phensaernïaeth yr adeilad yn gyffredinol ni ystyrir y byddai hyn yn hanfodol i gadwraeth yr ardal ddynodedig.</p>	<p>Efallai y bydd yr adeiladau mewn ardaloedd cadwraeth sy'n meddu Cyfarwyddiadau Erthygl 4 neu efallai bod rheolaethau yn eu lle yn barod - naill ai yn rhinwedd amod cynllunio a osodwyd ar y caniatâd datblygu neu oherwydd strwythur mewn defnydd masnachol.</p>

Cofiwch efallai y bydd angen cymeradwyaeth rheoliadau adeiladu hefyd i newid eich ffenestri presennol (mae amgylchiadau lle bydd gosodwyr FENSA cymeradwy yn gosod ffenestri heb yr angen i wneud cais am Ganiatâd Rheoliadau Adeiladu). Mae bob amser yn ddoeth cysylltu â'r Cyngor i gael cadarnhad cyn y bydd ffenestri yn cael eu gweithgynhyrchu neu eu gosod.