

Cynllun Datblygu Lleol Conwy 2007 – 2022



CANLLAWIAU CYNLLUNIO ATODOL

CDLI27: Risg Llifogydd Arfordirol Protocol

Mabwysiadwyd Gorffennaf 2015

Gellir gweld a lawrlwytho'r ddogfen hon ar wefan y Cyngor ar: www.conwy.gov.uk/cdll, Mae copïau hefyd ar gael yn y prif lyfrgelloedd ac yn swyddfeydd y Cyngor a gellir eu cael gan y Gwasanaeth Polisi Cynllunio Strategol, Adeilad Muriau Rosehill Street, Conwy LL32 8LD neu drwy ffonio (01492) 575461. Os hoffech gael gair â swyddog cynllunio sy'n gweithio ar y Cynllun Datblygu Lleol ynglŷn ag unrhyw agwedd o'r ddogfen hon a fyddoch gystal â chysylltu â'r Gwasanaeth Polisi Cynllunio Strategol ar (01492) 575181 / 575445 / 575124 / 574232.

Os hoffech gael rhan neu grynodedb o'r ddogfen hon ar gasét, mewn print bras, mewn Braille neu unrhyw ffurf arall, ffoniwch y Gwasanaeth Polisi Cynllunio Strategol ar (01492) 575461.

Datganiad Ymgynghori

Ymgynghorwyd yn gyhoeddus ynglŷn â'r Canllawiau Cynllunio Atodol hyn am gyfnod o chwe wythnos rhwng 9 Chwefror 2015 a 20 Mawrth 2015

Cawsant eu mabwysiadu gan y Cabinet ar 14 Gorffennaf 2015

Mae copïau o'r sylwadau a gafwyd, ynghyd ag ymateb y Cyngor, i'w gweld ar-lein ar <http://conwy.jdi-consult.net/ldpcym/>

CYNNWYS

Tudalen

1.	Rheswm dros y Protocol hwn.....	5
2.	Amcan y protocol	5
3.	Y Cyd-destun Polisi Cynllunio	6
4.	Cynllun Rheoli Traethlin	7
5.	Strategaeth Rheoli Risg Llifogydd	8
6.	Ceisiadau Cynllunio	8
7.	Caniatâd Amddiffyn Rhag Llifogydd Cyfoeth Naturiol Cymru.....	11
8.	Statws Protocol	12

Rhoddir trwydded ddirymiadwy nad yw'n gyfyngedig, heb freindal, i chi weld y Data Trwyddedig ar gyfer defnydd anfasnachol yn unig, o'r cyfnod y bydd ar gael gan Gyngor Bwrdeistref Sirol Conwy;

Ni chewch gopïo, is-drwyddedu, dosbarthu, gwerthu neu fel arall drefnu bod y Data Trwyddedig ar gael mewn unrhyw ffurf i drydydd partiön; a

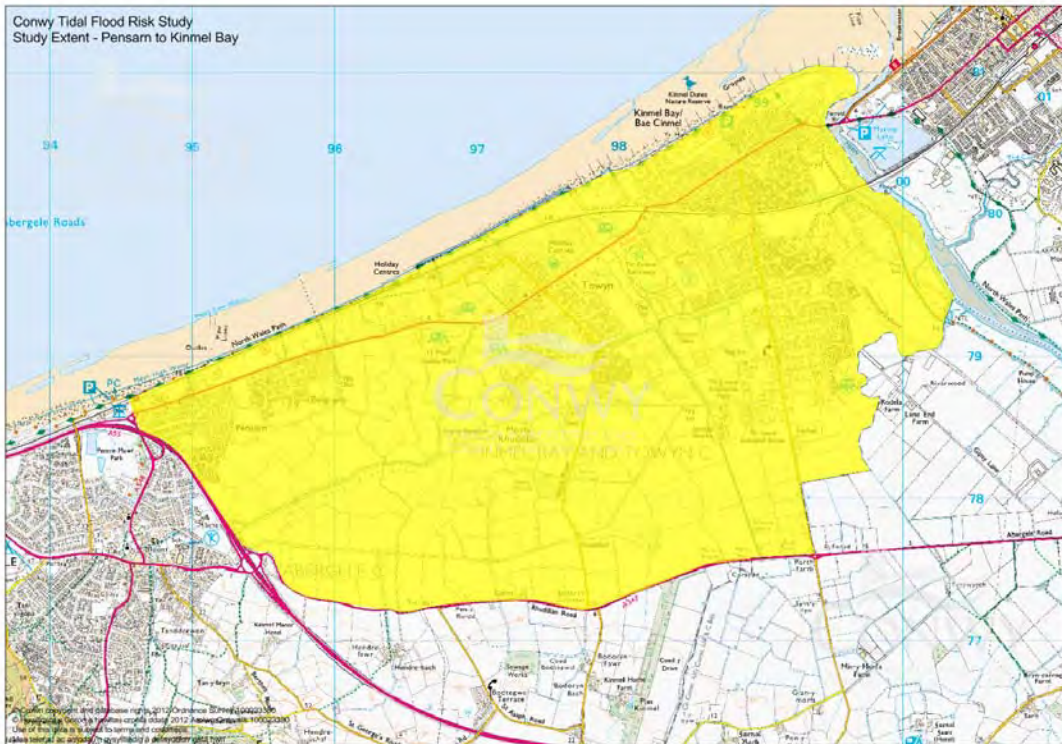
Neilltuir hawliau drydydd parti i orfodi telerau'r drwydded hon i'r Arolwg Ordnans.

1. Rheswm dros y Protocol hwn

- 1.1 Dangosodd Asesiad Risg Llifogydd Llanw Conwy, mis Tachwedd 2010 (CTFRA) bod lefel sylweddol o risg llifogydd Llanw yn ardal Tywyn a Bae Cinmel pan ystyrir y rhagolygon ar gyfer y cynnydd yn lefel y môr yn y dyfodol. Roedd y risg hon a aseswyd yn yr astudiaeth yn cynnwys y potensial am orlifo'r amddiffynfeydd arfordirol presennol a gorlifo a thorri drwy'r amddiffynfeydd pridd presennol ar hyd yr Afon Clwyd. Mae canlyniadau'r astudiaeth hon yn cadarnhau nad yw'r amddiffynfeydd, ar eu ffurf presennol, yn cyrraedd y safon sy'n darparu'r lefel o sicrwydd sydd angen ar gyfer datblygiad newydd (yn enwedig datblygiad diamddiffyn fel y rhai preswyl) ac ar gyfer oes y datblygiad. Mae hyn yn unol â'r risg 1:100 mlynedd fel a nodir yn Nodyn Cyngor Technegol (TAN 15).
- 1.2 Mae Cyfoeth Naturiol Cymru wedi cynnal nifer o gynlluniau a strategaethau lefel uchel mewn partneriaeth â'r Awdurdod Lleol i ddeall sut mae angen rheoli'r risg llifogydd yn y dyfodol.
- 1.3 Mae Cynllun Rheoli Morlin wedi dynodi polisiau lefel uchel ar sut y dylid rheoli materion llifogydd arfordirol dros y 100 mlynedd nesaf.
- 1.4 Cynhyrchwyd Strategaeth ddrafft Rheoli Risg Llifogydd y Llanw i edrych ar reolaeth Amddiffynfeydd yr Afon Clwyd yn y Dyfodol. Nod hyn yw creu cynllun sy'n amlinellu sut y dylem addasu, gwella a pharatoi'r ardal yn gyffredinol ar gyfer delio â llifogydd yn y tymor byr, canolig a hir.
- 1.5 Cynhyrchwyd y protocol hwn ar y cyd gan Cyfoeth Naturiol Cymru a Chyngor Bwrdeistref Sirol Conwy (CBSC) i hysbysu'r rhai sy'n ystyried cyflwyno ceisiadau cynllunio yn yr ardal sy'n ddibynnol ar yr amddiffynfeydd llifogydd presennol, ynglŷn â'r cyfyngiadau presennol ac i'r dyfodol ar gyfer datblygiadau newydd. Nod y protocol hwn yw annog yn erbyn ceisiadau ar gyfer datblygiadau amhriodol yn yr ardal hon ac felly osgoi cost ac ymdrech diangen.

2. Amcan y protocol

- 2.1 Pwrpas y protocol hwn yw rhoi gwybod i ymgeiswyr posibl, partïon cysylltiedig â'r rhai sy'n penderfynu ar geisiadau cynllunio am y rheolau a'r cyfyngiadau i ddatblygiadau yn yr ardal risg llifogydd arfordirol ar Arfordir Gogledd Cymru, o Bensarn i Fae Cinmel gan gyfeirio'n benodol at y **risg o lifogydd y llanw** ar hyd y rhan hon o'r arfordir.



Map yn dangos yr ardal y mae'r protocol yn berthnasol iddi

Dangosir yr ardal arfordirol y mae'r protocol yn berthnasol iddi ar y map uchod. Mae'r ardaloedd o risg llifogydd (a ddangosir mewn melyn) wedi eu darlunio ar Fapiau Newid Hinsawdd CTFRA.

3. Y Cyd-destun Polisi Cynllunio

3.1 Paratowyd y protocol ar y cyd hwn i gyd-fynd â pholisi cynllunio cenedlaethol a lleol.

Polisi Cynllunio Cymru: Nodyn Cyngor Technegol 15: Datblygu a Risg Llifogydd (TAN 15)

Mae TAN 15 yn amlinellu safbwynt y Llywodraeth ar ddatblygiad a goblygiadau presennol, neu rai posibl i'r dyfodol, yn sgil risg llifogydd.

Mae TAN 15 yn cydnabod y risg a berir gan lifogydd yn ogystal â chynyddu'r perygl a gyflwynir gan gynnydd yn lefel y môr. Mae paragraff 3.1 yn nodi:

'Agwedd gyffredinol PPW, gyda chefnogaeth y TAN, yw annog pwylllo mewn perthynas â datblygiadau newydd mewn ardaloedd lle mae risg uchel o lifogydd drwy amlinellu fframwaith rhagofalus i arwain penderfyniadau cynllunio. Nod cyffredinol y fframwaith rhagofalus yw, ar sail ffafriaeth:-

- *Cyfarwyddo datblygiadau newydd i ffwrdd o'r ardaloedd hynny lle mae risg uchel o lifogydd.*

- *Os oes rhaid ystyried datblygu mewn ardaloedd risg uchel (parth C) dim ond datblygiadau y gellir eu cyfiawnhau ar sail y profion a amlinellir yn adran 6 ac adran 7 all gael eu lleoli mewn ardaloedd o'r fath'.*

Cynllun Datblygu Lleol (CDLI)

Mae canllawiau perthnasol CDLI Conwy wedi'u cynnwys ym Mholisi DP/1 'Egwyddorion Datblygiad Cynaliadwy', sy'n nodi'r canlynol:

Bydd datblygiad ond yn cael ei ganiatáu lle bod prawf ei fod yn cyd-fynd ag egwyddorion datblygu cynaliadwy. Mae'n ofynnol i bob datblygwr:

- a) *Gyd-fynd gyda chanllawiau cenedlaethol yn unol â Pholisi DP/6 'Canllawiau Cenedlaethol'*
- f) *Ystyried a mynd i'r afael â'r risg o lifogydd....*

Mae Polisi DP/4 'Meini Prawf Datblygu' yn cynnwys y datganiad canlynol:

Fel arfer, ni fyddai caniatâd cynllunio'n cael ei roi os byddai cais yn cael effaith niweidiol annerbyniol::

- g) *Ar lifogydd a'r perygl o lifogydd*

4. Cynllun Drafft Rheoli Traethlin (2014)

4.1 Mae'r Cynllun Rheoli Traethlin (SMP2) yn ddogfen bolisi amlasiantaeth ond anstatudol ar gyfer cynllunio rheoli risg llifogydd ac erydu arfordirol. Mae'n ystyried mentrau cynllunio presennol a gofynion deddfwriaethol, a'r nod yw darparu gwybodaeth ar gyfer cynllunio strategol ehangach. Yn unol â TAN 15 rhaid i awdurdodau cynllunio lleol ystyried polisiau SMP wrth lunio eu cynlluniau datblygu defnydd tir statudol.

4.2 Nod SMP2 yw:

- *dynodi polisiau cynaliadwy y gellir eu darparu ar gyfer rheoli risgiau arfordirol wrth weithio gyda phrosesau naturiol lle bod hynny'n bosibl;*
- *hyrwyddo polisiau rheoli ar gyfer yr arfordir dros y 100 mlynedd nesaf, i gyflawni amcanion tymor hir sy'n gynaliadwy'n dechnegol, yn dderbyniol yn amgylcheddol ac yn hyfyw yn economaidd; a,*
- *bod yn realistig ac ystyried deddfwriaeth a chyfyngiadau y gwyddom amdanynt, gan gynnwys rhai dynol a naturiol, a pheidio addo'r hyn na ellir ei gyflawni.*

4.3 Argymhellion yr SMP2 yw polisi o "Cynnal y Llinell" ar gyfer amddiffyniad Arfordirol rhwng Pensarn a Bae Cinmel a chyfuniad o "Gynnal y Llinell" a "Adlinio wedi'i Reoli" ar gyfer glannau'r Afon Clwyd.

Cynnal y Llinell	cynnal amddiffynfeydd presennol yn eu safleoedd presennol, gyda neu heb uwchraddio i fynd yn groes i newid hinsawdd a'r cynnydd yn lefel y môr
Adlinio wedi'i Reoli	symudiad yr amddiffynfeydd tuag at y tir neu tuag at y môr i greu amddiffyniad mwy cynaliadwy yn y tymor hir

- 4.4 Mae'r SMP yn darparu gwybodaeth werthfawr a allai fod o bwys wrth benderfynu ar geisiadau cynllunio: er enghraifft gallai nodi'r amserlen debygol y byddai angen cymryd gweithredu oddi mewn iddi i reoli'r risg i gymunedau. Gallai hyn ddylanwadu ar benderfyniadau o ran pa mor briodol yw datblygiad neu natur ac amseriad unrhyw fesurau atal llifogydd posibl.
- 4.5 Mae dewisiadau wedi'u hystyried o ran sut i symud ymlaen orau gydag argymhelliad SMP2 ar gyfer moryd yr afon Clwyd o fewn strategaeth rheoli risg llifogydd Cyfoeth Naturiol Cymru ar gyfer y rhan o'r afon Clwyd a effeithir gan y llanw.
- 4.6 Dylid nodi nad yw'r SMP yn rhoi sicrwydd o unrhyw arian ar gyfer gwaith i'r dyfodol nac yn darparu unrhyw sicrwydd y caiff gwaith o'r fath ei gyflawni.

5. Strategaeth Rheoli Risg Llifogydd

- 5.1 Argymhelliad trosfwaol strategaeth rheoli risg llifogydd Cyfoeth Naturiol Cymru ar gyfer rhan o'r Clwyd a effeithir gan y llanw (FRMS) yw y dylid diogelu pob eiddo yn yr ardal hon i'w safon bresennol neu well. Dylid cyflawni hyn drwy gyfuniad o welliannau i'r amddiffynfeydd presennol yn y tymor byr, a trwy adlinio amddiffynfeydd yn y tymor hir i ganolog.
- 5.2 Nid yw'r Strategaeth yn sicrhau unrhyw arian tuag at waith i'r dyfodol nac yn darparu unrhyw sicrwydd y byddant yn cael eu cyflawni ond mae'n nodi'r ffordd ymlaen a ffafrir.
- 5.3 Mae gwaith diweddar wedi ei gwblhau ar y glannau i godi'r glannau i lefel dros dro tra bod atebion tymor hirach yn cael eu hymchwilio. (Ymgorfforwyd y gwaith hwn yn rhifyn diweddaraf y CTFRA). Mae'r gwaith tymor byr hyn wedi darparu lefel cynyddol o sicrwydd i'r gymuned bresennol ond nid ydynt yn darparu ar gyfer risg llifogydd yn y dyfodol ac nid ydynt yn ddigonol i gydymffurfio gyda gofynion TAN15 mewn perthynas â datblygiadau newydd. Mae'r strategaeth yn cadarnhau y bydd angen gwaith ychwanegol rywbryd yn y dyfodol i sicrhau lefel priodol o sicrwydd ar gyfer y gymuned bresennol.

6. Ceisiadau Cynllunio

- 6.1 Gan ystyried safon diogelwch amddiffynfeydd llifogydd, lefel y risg llifogydd, SMP2 a FRMS, bydd yr egwyddorion cynllunio canlynol yn berthnasol i geisiadau cynllunio yn ardal y protocol yn ymwneud â'r canlynol:
- a. Datblygiadau Diamddiffyn a Newydd
 - b. Anheddau Disodli ac Estyniadau i Anheddau
 - c. Newid Defnydd
 - d. Preswyliaid Tymhorol
 - e. Cartrefi Parc a Chartrefi Symudol / Carafanau Presennol

a. Datblygiadau Diamddiffyn a Newydd

O fewn y Parth Llifogydd y Llanw a ddynodir ar Fapiau Newid Hinsawdd CBSC CTFRA

- Bydd rhagdybiaeth yn erbyn rhoi caniatâd mewn perthynas â datblygiadau sy'n Agored iawn i Niwed a datblygiadau Gwasanaethau Argyfwng
- Gwerthusir ceisiadau ar gyfer mathau eraill o ddatblygiad yn ôl gofynion TAN 15 ond yng nghyd-destun y risgiau o lifogydd a ddynodir, mae'n hynod annhebygol y gall datblygiadau newydd nad ydynt yn agored iawn i niwed fodloni gofynion y TAN

Rheswm: Bydd datblygiadau newydd yn yr ardal hon yn cynyddu'r nifer y bobl ac eiddo mewn perygl, gan gynyddu'r baich ar y gwasanaethau argyfwng. Bydd defnyddiau penodol hefyd yn peri risg uwch i fywyd eraill. Asesir datblygiadau newydd eraill, yn ôl eu rhinweddau eu hunan ond mae'n debygol y bydd hynny wedi'i gyfyngu i ddatblygiad 'sy'n gydnaws â dŵr' fel y diffinnir ym Mharagraff 5.3 TAN15.

b. Anheddau Disodli ac Estyniadau i Anheddau

Mae lefelau presennol y risg llifogydd a'r ansicrwydd mewn ariannu i'r dyfodol ar gyfer gwaith amddiffyn llifogydd ychwanegol (gyda chanlyniadau o ran yswiriant) yn golygu y dylid manteisio ar gyfleoedd i wella gallu i wrthsefyll llifogydd a gwydnwch eiddo. Disodli annedd ac estyniadau sydd angen caniatâd cynllunio (gan eu bod uwchlaw lefelau datblygu a ganiateir) yw'r unig gyfle gwirioneddol i sicrhau y gellir ymgorffori pob mesur lliniaru priodol yng ngwead yr adeilad i leihau'r effaith a'r risgiau i ddefnyddwyr y safle yn y dyfodol.

Bydd aneddiadau disodli ond yn cael eu caniatáu lle bod pob un o'r pedwar maen prawf canlynol yn cael eu bodloni:-

I. Cynhaliwyd Asesiad Goblygiadau Llifogydd (FCA) ar gyfer y datblygiad ac mae mesurau lliniaru risg boddhaol wedi'u dynodi.

Rheswm: Mae Nodyn Cyngor Technegol 15: Datblygu a Risg Llifogydd yn gorchymyn y dylid cyflawni FCA ar gyfer pob datblygiad ym Mharth C fel dynodir ar y Map Cyngor Datblygu.

Cyngor: Gall dylunio gofod mewnol yn ofalus fod yn fesur effeithiol i leihau effeithiau llifogydd. Dylid dylunio llety i fyw ynddo gan sicrhau bod gwasanaethau ac offer hanfodol uwchlaw lefel y llifogydd a ragwelir. Gellir cael cyngor pellach gan Gyfoeth Naturiol Cymru. Mae'r Cyngor hefyd yn cynghori datblygwyr i ymgysylltu â'r gwasanaeth cynghori cyn gwneud cais.

Rhaid i ddyluniad unrhyw annedd disodli barchu ffurf a chymeriad yr ardal gyfagos yn ogystal ag amwynder unrhyw eiddo preswyl cyfagos. Ni ddylid cymryd yn ganiataol y

byddai codi uchder yn cynnig lloches ddigonol a fydd yn dderbyniol yn awtomatig ym mhob achos.

- II. Bydd yr annedd yn ymgorffori mesurau lliniaru a gwydnwch yn unol â chyhoeddiad CLG Gwella perfformiad llifogydd adeiladau newydd: adeiladu sy'n gwrthsefyll llifogydd (gallwch weld hwn ar**

<http://www.communities.gov.uk/publications/planningandbuilding/improvingflood>)

Rheswm: Lleihau'r risg o lifogydd i'r eiddo a phreswylwyr yn y dyfodol.

- III. Rhaid dylunio'r adeilad yn briodol i wrthsefyll a bod yn wydn i bwysedd hydrostatig sy'n deillio o dorri / gorlifo amddiffynfeydd y llanw.**

Rheswm: Lleihau'r risg o lifogydd i'r eiddo a phreswylwyr yn y dyfodol.

- IV. Mae cynllun rhybuddio a gwacau mewn llifogydd wedi'i baratoi ar gyfer yr eiddo a bydd yn cael ei arddangos ar y safle.**

Rheswm: Lleihau'r risg o lifogydd i'r eiddo a phreswylwyr yn y dyfodol.

Mae'r pedwar maen prawf uchod yn ofynnol i sicrhau fod anheddau disodli yn sicrhau lefel priodol o atal risg llifogydd a'u rheoli sy'n ddigonol i ddiogelu preswylwyr ac yn ymwneud â chynlluniau rheoli risg a meini prawf gwasanaethau argyfwng.

Pan fo estyniad i annedd angen caniatâd cynllunio, bydd disgwyl iddo osgoi ymestyn lloriau ar dir diamddiffyn, er mwyn cynnwys mesurau atal a gwrth llifogydd a darparu lefelau risg is i breswylwyr trwy ystyried yr egwyddorion a amlygwyd uchod ar gyfer anheddau newydd.

c. Newid Defnydd

Bydd rhagdybiaeth yn erbyn rhoi caniatâd i newid neu ddwysau defnydd a fyddai'n cynyddu'n sylweddol graddau risg llifogydd gan gynnwys:

- **Cynnydd yn y nifer o unedau cynllunio,**
- **Cynnydd yn nifer y defnyddwyr neu ddefnyddwyr sy'n ddi-amddiffyn am resymau penodol.**

Rheswm: Atal defnydd o'r safle gan ddefnyddiwr mwy diamddiffyn (fel yr amlinellir yn Ffigur 2 TAN 15).

d. Preswiliad Tymhorol

Bydd estyniadau i'r tymor gwyliau ond yn cael eu hystyried cyn belled fod y safle'n addas ar gyfer defnydd estynedig i bwrpasau gwyliau. Yn unol â TAN 15, bydd ceisiadau i ymestyn tymor gwyliau safleoedd sy'n agored iawn i risg llifogydd yn cael eu hatal i sicrhau diogelwch a risg cyffredinol.

Rheswm: Atal y defnydd o ddatblygiadau yn ystod cyfnodau o'r flwyddyn lle mae cynnydd yn y risg o lifogydd.

e. Cartrefi Parc/Symudol a Charafanau Presennol

Ni fydd ceisiadau i ymestyn safleoedd presennol neu leoli safleoedd newydd ar gyfer carafannau, cartrefi symudol neu gartrefi parc yn yr ardal a ddiffinnir gan y Parth Llifogydd y Llanw fel y dynodir ar Fapiau Newid Hinsawdd CTFRA CBSC yn cael eu cefnogi gan y Cyngor.

Rheswm: Atal cynnydd mewn preswiliad ac felly'r risg i fywyd mewn ardal o risg llifogydd uchel.

Cyngor: Bydd ceisiadau i 'wella' safleoedd presennol yn cael eu caniatáu cyn belled fod yr ailfodelu'n arwain at welliant cyffredinol i'r cyfleusterau, cynllun a gwaith tirlunio ac nad yw'n arwain at gynnydd yn ardal y safle neu'r nifer o garafannau sefydlog neu unedau chalet. Anogir gostyngiad yn y nifer y carafannau ac/neu unedau chalet, drwy gael cynllun modelu gwell, lle bod hynny'n arwain at ostyngiad yn y nifer o bobl sy'n byw ar y safle ac yn cynnwys mesurau lliniaru risg llifogydd (gan gynnwys atal llifogydd/technegau gwydnwch a chynlluniau rhybudd llifogydd/gwacau ac arwyddion).

7. Caniatâd Amddiffyn Rhag Llifogydd Cyfoeth Naturiol Cymru

- 7.1 Gallai unrhyw ddatblygiad fod hefyd angen Caniatâd Amddiffyn rhag Llifogydd gan Gyfoeth Naturiol Cymru. Cysylltwch â'r tîm Datblygiad a Risg Llifogydd 0300 065 3783 i gael rhagor o wybodaeth neu dîm risg llifogydd y Cyngor www.conwy.gov.uk/affch.
- 7.2 Dan delerau Deddf Adnoddau Dŵr 1991 a'r Is-ddeddfau Draenio Tir cysylltiedig, rhaid cael Caniatâd ymlaen llaw gan Gyfoeth Naturiol Cymru ar gyfer unrhyw waith neu adeileddau bwriedig sydd naill ai'n effeithio neu o fewn 7 metr o fawd mewndirol yr amddiffynfa llifogydd arfordirol neu unrhyw waith rhwng yr amddiffynfa gynradd ac eilradd. Byddai hyn yn cynnwys unrhyw waith plannu coed neu lwyni.
- 7.3 Nodwch fod angen cael Caniatâd ffurfiol gan Gyfoeth Naturiol Cymru beth bynnag yw'r gymeradwyaeth/caniatâd dan Ddeddf Cynllunio Gwlad a Thref 1990. Nid yw'r sylwadau hyn yn awgrymu bod caniatâd wedi'i roi.

8. Statws Protocol

- 8.1 Cytunwyd ar y datganiad sefyllfa hwn rhwng CBSC a Chyfoeth Naturiol Cymru. Bydd y ddogfen yn cael ei thrin fel Canllawiau Cynllunio Atodol ffurfiol, ac yn darparu eglurhad i dirfeddianwyr, datblygwyr ac unigolion sy'n gwneud penderfyniadau ynglŷn â gweithredu Canllawiau Cenedlaethol a Lleol cysylltiedig.

Bydd y safbwynt hwn yn cael ei adolygu yn rheolaidd.