

Newyddlen Bron y Nant – Ebrill 2022

Bron Y Nant Resource Newsletter – April 2022



Mae Bron y Nant yn adeilad sydd wedi'i adeiladu yn bwrpasol sydd â thri phrif swyddogaeth.

1. Cyfleusterau seibiant preswyl gyda phum rhandy
2. Gwasanaeth Dydd Bron y Nant ar gyfer Pobl Ifanc sydd yn trosglwyddo o ysgol
3. Caffi, siop a chyfleoedd am waith

Mae Wynne Construction wedi cael eu penodi gan Gyngor Bwrdeistref Sirol Conwy i adeiladu Canolfan Seibiant Preswyl Bron y Nant, Canolfan Arddio, Caffi a Siop ar Ffordd Dinerth, Bae Colwyn sydd werth £5.5 miliwn.

Bron Y Nant is a purpose-built building that has three key functions.

1. Residential respite facility with five apartments
2. Bron y Nant Day Service for Young People transitioning from school
3. Café, shop and work opportunities

Wynne Construction has been appointed by Conwy County Borough Council, to build the £5.5m Bron y Nant Residential Respite Centre, Garden Centre, Café & Shop on Dinerth Road in Colwyn Bay.

Datblygwyd y cynnig i ddatblygu'r safle yn Ffordd Dinerth i ddarparu gwasanaeth seibiant preswyl i bobl gydag anableddau ynghyd â phlanhigfa gyda chaffi a siop yn 2017. Ers hynny, mae swyddogion wedi gweithio i gyflawni'r cynlluniau gan weithio gyda chydweithwyr ar draws y Cyngor, a gyda phartneriaid ym Mwrdd Iechyd Prifysgol Betsi Cadwaladr. Cymeradwywyd cynlluniau a sicrhawyd cyllid, a dechreuodd y gwaith ar y safle y llynedd. Rydym yn disgwyl y bydd yr adeilad wedi'i chwblhau ar ddiwedd yr haf 2022, ac i wasanaethau fod yn weithredol ar y safle ym mis Tachwedd 2022.

Mae'n ddatblygiad cyffrous a fydd yn darparu cydraddoldeb o ddarpariaeth seibiant i bobl gydag anableddau. Bydd hefyd yn ein galluogi i weithio gyda'r gwasanaeth iechyd i gefnogi pobl i aros i fyw yn y gymuned, gan osgoi'r uwchgyfeirio angen drwy ddarparu ymateb cofleidiol mewn amseroedd o argyfwng.

Bydd y datblygiad ar y safle isaf yn galluogi gwell gynnis gwasanaeth i bobl gydag anableddau dysgu sydd yn dymuno symud yn nes at y byd gwaith. Drwy weithio mewn partneriaeth gyda menter gymdeithasol a gyda'r Gwasanaeth Cyflogadwyedd y Cyngor, byddwn yn cynnig cyfleoedd profiad gwaith i bobl gydag anableddau. Bydd Planhigfa Bryn Euryn yn cynnig gwasanaeth hygyrch i gwsmeriaid ac yn parhau i ddarparu cyfleoedd profiad gwaith i bobl gydag anableddau ar draws y safle newydd a Phlanhigfa Tan Lan. Bydd y blanhigfa a chaffi/siop yn ffurfio rhan o'n llwybrau newydd i gefnogi pobl gydag anableddau gael symud yn nes at gyflogaeth.

Er mwyn diweddarau budd-ddeiliaid allweddol ar y tair ffrwd waith, bydd y Newyddlen hon yn cael ei chynhyrchu bob wyth wythnos i roi trosolwg o'r cynnydd.

The proposal to develop the site at Dinerth Road to provide a residential respite service for people with disabilities alongside an improved Nursery with café and shop was developed in 2017. Since that time officers have worked to realise the plans working with colleagues across the Council and with partners in the Betsi Cadwaladr University Health Board. Plans were approved and funding secured with work beginning on site last year. We are expecting the building to be completed at the end of the summer in 2022 and for services to become operational on-site in November 2022.

It is an exciting development which will provide equality of respite provision for people with disabilities. It will also enable us to work with Health to support people to remain living in the community, avoiding escalation of need through providing a wrap-around response at times of crisis.

The development on the lower site will enable an improved service offer to people with learning disabilities who wish to move closer to the world of employment. Partnering with a social enterprise and with the Council Employability Service we will provide work experience opportunities for people with disabilities. Bryn Euryn Nursery will offer an accessible service for customers and will continue to provide work opportunities for people with disabilities across the new site and Tan Lan Nurseries. Both the nursery and café/shop will form part of our new pathways to support people with disabilities to move closer to employment.

In order to update key stakeholders on the three workstreams this Newsletter will be produced every eight weeks to give an overview on progress.

Cyfleuster Seibiant

- Bydd y Gwasanaethau Preswyl yn bodloni anghenion pobl gydag anabledau a'u gofalmwr ar gyfer egwyl seibiant disgwyliadwy ac wedi'i gynllunio.
- Mae pum rhandy hunangynhwysol ac ardaloedd byw cymunedol lle gall unigolion ymuno mewn digwyddiadau cymdeithasol a bwyta gyda'i gilydd, os ydynt yn dewis gwneud hynny.
- Bydd y cyfleuster seibiant yn cymryd drosodd o'r gwasanaeth seibiant i bobl gydag anabledau dysgu yn Melferley.
- Bydd y Gwasanaeth Seibiant Preswyl yn cael ei redeg gan Wasanaethau Anabledau Conwy
- Ar hyn o bryd rydym yn cofrestru'r gwasanaeth gydag Arolygiaeth Gofal Cymru.
- Fel rhan o'r broses gofrestru, mae gwaith yn cael ei gyflawni i adolygu polisïau a gweithdrefnau presennol a sicrhau bod rhai newydd yn cael eu creu ar gyfer y gwasanaeth newydd.
- Byddwn angen recriwtio nifer o staff i'r gwasanaeth newydd.
- Yn ogystal rydym yn y broses o adnabod yr unigolion hynny a fyddai eisiau cael mynediad at y gwasanaeth a chwmpasu'r galw.
- Rydym yn gweithio ar y cyd gyda'r tîm gweithlu i adnabod llwybr hyfforddi ar gyfer holl staff a fydd yn gweithio yn y gwasanaeth.

Respite facility

- The Residential Services will meet the needs of people with disabilities and their carers for predictable and planned respite breaks.
- There are five self-contained apartments and communal living areas where individuals can join social events and eat together, if they choose to do so.
- The respite facility will take over from the existing respite service for people with learning disabilities at Melferley.
- The Residential Respite Service will be run by Conwy Disability Services.
- We are currently in the process of registering the Service with Care Inspectorate Wales.
- As part of the registration process, work is being undertaken to review existing policies and procedures and ensuring that new ones are created for the new service.
- We will need to recruit a number of staff for the new service.
- We are also in the process of identifying those individuals that would access the service and scoping the demand.
- We are working jointly with the workforce team on identifying a training pathway for all staff who will work in the service.

- Byddwn yn cynhyrchu canllaw gwybodaeth ar yr opsiynau seibiant i unigolion gydag anableddau. Dylai'r adnodd fod ar gael erbyn mis Mai 2022 fel y gall Gweithwyr Cymdeithasol drafod holl opsiynau seibiant gyda gofalwyr, unigolion ac aelodau o'r teulu yn uniongyrchol.

- We will produce an information guide on the respite options for individuals with a disability. This resource should be available by May 2022 so that Social Workers can discuss all the respite options with the carers, individuals and family members direct.

Bron y Nant Uchaf



Bron y Nant Upper

Caffi, siop a chyfleoedd am waith

- Bydd y gwasanaethau ar y safle isaf yn cael eu darparu mewn partneriaeth rhwng yr awdurdod lleol a menter gymdeithasol / sefydliad trydydd sector.
- Rydym yn y broses o drefnu Digwyddiad Cwrdd â'r Prynwr i hysbysu ac ymgysylltu â phartion sydd â diddordeb i'n helpu

Café, shop and work opportunities

- The services on the lower site will be delivered in partnership between the local authority and a social enterprise / third sector organisation.
- We are in the process of organising a Meet the Buyer Event to inform and engage with interested parties to help us

i ddeall anghenion ei gilydd, fel y gallwn lunio manyleb gwasanaeth a fydd yn gweithio i bob parti.

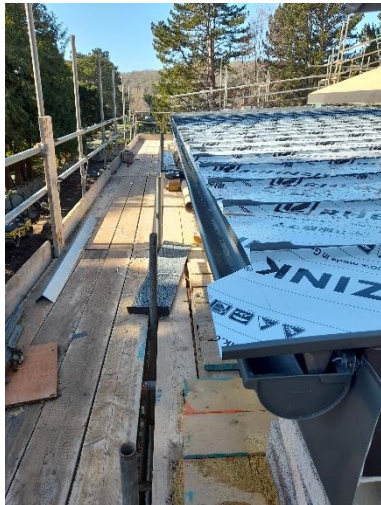
- Yn dilyn y digwyddiad Cwrdd â'r Prynwr byddwn yn llunio manyleb tendr ac yn mynd allan i dendr ffurfiol ar gyfer darparwr.
- Ein gweledigaeth yw bod Menter Gymdeithasol/ sefydliad trydydd sector yn rhedeg yr ardal gaffi a fydd yn cynnwys lleoliadau profiad gwaith.
- Bydd y ganolfan arddio yn cael ei redeg gan gyfleoedd gwaith Gwasanaeth Anableddau Conwy. Bydd tyfu planhigion yn digwydd yn Tan Lan, a'u gwerthu ym Mhlanhigfa Bryn Euryn. Bydd gennym staff a defnyddwyr gwasanaeth ar y safle yn gofalu am y planhigion, yn y siop ac yn ateb cwestiynau cwsmeriaid.
- Bwriad y caffi, siop a'r blanhigfa fydd gweithredu busnes masnachol hyfyw ochr yn ochr â darparu gwasanaethau cymdeithasol a buddion cymunedol.
- Rydym yn cyfarfod yn rheolaidd fel tîm i ddatblygu cynllun ar sut y bydd gwasanaethau yn cael eu darparu ar draws Planhigfa Tan Lan, Planhigfa Bryn Euryn, Gerddi ayyb a'r siop newydd.
- Pan fydd y darparwr caffi wedi'i nodi, byddant yn ymuno â'r gweithgor.
- Bydd mynediad at wasanaethau i bobl gydag anableddau yn y blanhigfa, caffi a'r siop ar gael drwy asesiad o angen dan Ddeddf Gwasanaethau Cymdeithasol a Lles (Cymru).

understand each other's needs, so that we can devise a service specification that will work for all parties.

- Following the Meet the Buyer event we will be drawing together tender specifications and going out to formal tender for a provider.
- Our vision is that the social enterprise / third sector organisation will run the café area which will include work experience placements.
- The garden centre will be run by Conwy Disability Service work opportunities. Growing plants will take place at Tan Lan with selling at Bryn Euryn Nursery. We will have staff and service users on site to tend the plants, man the shop and answer customer questions.
- The aim of the café, shop and nursery will be to operate commercially viable businesses alongside delivering social services and community benefits.
- We are meeting together regularly as a team to develop a plan for how services will be delivered across Tan Lan Nursery, Bryn Euryn Nursery, Gardens etc and the new shop.
- When the café provider is identified they will join the working group.
- Services to people with disabilities across the nursery, café and shop will be accessed via an assessment of need under the Social Services & Wellbeing (Wales) Act.

- Bydd amrywiaeth o lwybrau cymorth yn cael eu darparu i fodloni anghenion unigol. Bydd hyn yn cynnwys lleoliadau cyfleoedd gwaith hir dymor traddodiadol a lleoliadau tymor byr sydd wedi ffocysu ar gefnogi pobl i symud ymlaen i waith gwirfoddol neu waith am dâl.
- Bydd 'Prosiect Swydd dydd Sadwrn' i bobl ifanc yn cael ei ddatblygu i bobl ifanc 14 oed a hŷn.
- Ethos y gwasanaethau ar y safle yw y dylai pob unigolyn gydag anabledd gael y gefnogaeth gywir i'w galluogi i gael cyflogaeth a delir os mai dyma yr hoffent ei gyflawni.

Gosod to is Bryn Euryn



Bryn Euryn lower roof installation

- A variety of support pathways will be provided to meet individual needs. This will include traditional long term work opportunity placements and short term placements focussed on supporting people to move on to voluntary or paid work.
- A youth 'Saturday Job Project' will be developed for young people aged 14+.
- The ethos of the services on site will be that every person with a disability should have the right support to enable them to gain paid employment if that is what they want to achieve.

Tu fewn Bryn Euryn



Bryn Euryn internals

Gwasanaeth dydd Bron y Nant ar gyfer Pobl Ifanc gyda'r Tîm Cymorth Cynhwysol

- Mae'r gwasanaeth dydd presennol yn cael ei redeg ar hyn o bryd mewn byngalo yng Nghanolfan Marl a neuadd gymunedol arall. Mae'r adeilad newydd hwn wedi'i adeiladu i bwrpas gydag unigolion yng ngwraidd yr adeilad. Bydd hyn yn sicrhau bod yr amgylchedd yn addas i bwrpas ac yn gallu cynnig cyfleoedd dydd o ansawdd uchel i oedolion gydag anableddau dysgu, sydd o bosib gydag ystod o anghenion cefnogi cymhleth.
- Mae'r Cyngor yn ddarparwr gwasanaethau gofal cymdeithasol i oedolion gydag anableddau dysgu. Ein Gweledigaeth yw darparu cyfleoedd a dewis fel gall unigolion ffynnu.
- Rydym yn deall pa mor bwysig yw i bawb gymryd rhan mewn gweithgareddau ystyriol y maent yn eu mwynhau. Byddwn yn cynnig ystod o gyfleoedd cynhwysol sy'n canolbwyntio ar yr unigolyn fel y gall y bobl yr ydym yn ei gefnogi i fyw eu bywyd gorau.
- Rydym yn gweithio gyda gweithwyr proffesiynol eraill gan gynnwys iechyd, hamdden, tai ac addysg.
- Mae cefnogi pobl i gael mynediad ac i fod yn rhan o'u cymuned leol yn agwedd bwysig o'r gwasanaeth a ddarperir.
- Mae ein staff wedi'u hyfforddi i fodloni anghenion holl bobl a fydd yn cael mynediad at y gwasanaeth.

Bron y Nant Day Service for Young People with the Inclusive Support team

- The existing day service is run currently in a bungalow in Canolfan Marl and another community hall. This new facility has been purpose built with the individuals at the heart of the build. This will ensure that the environment is fit for purpose and able to offer high quality day opportunities for adults with a learning disability, who may have a range of complex support needs.
- The Council are a provider of social care services for adults with a learning disability. Our Vision is to provide opportunities and choice so that individuals can thrive.
- We understand how important it is for everyone to participate in meaningful activities which they enjoy. We will offer a wealth of inclusive person-centred opportunities so that the people we support can live their best life.
- We work closely with other professionals including health, leisure, housing and education.
- Supporting people to access and to be part of their local community is an important aspect of the service provided.
- Our staff are highly trained to meet the needs of all of the people who will access the service.

<ul style="list-style-type: none"> • Rydym wedi ymrwymo i egwyddorion Cymorth Ymddygiad Cadarnhaol a model Cymorth Gweithredo. • Rydym yn sicrhau bod ein dulliau cyfathrebu yn bodloni anghenion unigol, fel bod ein cwsmeriaid, rhieni a gofalwyr yn gweld gwerth ym mhrofiad y mae ein gwasanaethau yn ei gynnig. Mae canolbwyntio ar yr unigolyn ym mhopeth rydym yn ei wneud, rydym yn sicrhau bod gan bawb lais i siapio ein gwasanaeth. • Mae proses atgyfeirio wedi'i lunio hefyd i ystyried trosglwyddo unigolion i'r Tîm Cymorth Cynhwysol. 	<ul style="list-style-type: none"> • We are committed to the principles of Positive Behavioural Support and the Active Support model. • We ensure our communication methods meet the individual's need, so our customers, parents and carers value the experience our service offers. By being person-centred in everything we do, we ensure everyone has a voice in shaping our service. • A referral process has also be drawn up to consider transition of individuals to the Inclusive Support Team.
<p><i>Os ydych angen unrhyw gyswllt gwybodaeth arall, dyma enwau'r arweinwyr prosiect isod</i></p> <ol style="list-style-type: none"> 1. Cyfleuster Seibiant Preswyl - Fiona Dennison ac Einir Hinson 2. Caffi, siop a chyfleoedd am waith - Ramona Murray 3. Tîm Cymorth Cynhwysol - Sonia Jones 	<p><i>If you want any further information, contact the projects leads which are the following individuals</i></p> <ol style="list-style-type: none"> 1. Residential Respite facility- Fiona Dennison and Einir Hinson 2. Café, shop and work opportunities – Ramona Murray 3. Inclusive Support Team - Sonia Jones