

Polisi Diogelu Corfforaethol

Cyngor Bwrdeistref Sirol Conwy

Cymeradwywyd yn		Bwrdd Diogelu Corfforaethol		
Dyddiad		22/06/2020	Cofnod Rhif	
Fersiwn	Disgrifiad o'r Rheswm dros Newid	Awdur	Awdurdodiad	Dyddiad Cyhoeddwyd
01	Cyhoeddiad Gwreiddiol	DL	JW	18/6/14
02	Adolygwyd	DL	JW	3/6/2015
03	Adolygwyd	DL	JW	23/2/16
04	Adolygwyd	DL	JW	27/4/16
05	Adolygwyd	DL	JW	2/6/16
06	Adolygwyd	DL	JW	03/04/17
07	Diweddarau	SG/RL	JW	06/11/18
08	Diweddarau (Gweithdrefnau Diogelu Cymru)	SG	JW	22/06/20
09	Adolygwyd	SG / RL		30/06/22

Pwrpas

Pwrpas y ddogfen hon yw cyflwyno Polisi a Chanllawiau'r Cyngor ar gyfer Diogelu Plant ac Oedolion.

Mae amcanion y Polisi Diogelu a'r Canllawiau fel a ganlyn:

- I bwysleisio sut mae Cyngor Bwrdeistref Sirol Conwy yn cyflawni ei ymrwymadau cyfreithiol ym maes diogelu Plant ac Oedolion;
- I roi sicrwydd i aelodau'r cyhoedd, defnyddwyr gwasanaeth, cynghorwyr, gweithwyr a phobl sy'n gweithio ar ran y Cyngor fod trefniadau clir mewn grym i ddiogelu ac amddiffyn Plant ac Oedolion;
- Bod gan staff y Cyngor a chynghorwyr ganllawiau clir ar gyfer pan all Plentyn neu Oedolyn fod mewn perygl o niwed, esgeulustod neu gamdriniaeth.

Cwmpas

Mae'r polisi hwn yn ymwneud â phob Plentyn (o dan 18 oed) ac Oedolion sydd mewn perygl o gamdriniaeth ac esgeulustod, beth bynnag fo'u rhyw, oedran, ethnigrwydd, anabledd, cyfeiriadedd rhywiol, crefydd neu gefndir diwylliannol.

Oherwydd natur y sefydliad, mae'n anochel y bydd cyswllt i raddau amrywiol â Phlant ac Oedolion ac felly, ein polisi yw bod canllawiau clir wedi eu sefydlu er mwyn diogelu a hyrwyddo eu lles yn ogystal ag er mwyn amddiffyn ein gweithwyr ac oedolion cyfrifol eraill rhag cyhuddiadau posibl o gam-drin.

Cyfrifoldebau

Mae gan bob Cynghorydd, aelod o staff, gwirfoddolwr a darparwr gwasanaeth a gontractiwyd gyfrifoldeb i lynu at y gweithdrefnau a chanllawiau a nodir yn y polisi hwn.

Talfyriadau

CBSC	Cyngor Bwrdeistref Sirol Conwy
AP	Amddiffyn Plant
Y	Cynllun Datgelu a Gwahardd
Gwasanaeth Datgelu a Gwahardd	
VAWDASV	Trais yn Erbyn Menywod, Cam-drin Domestig a Thrais Rhywiol
DGCLI	Deddf Gwasanaethau Cymdeithasol a Llesiant (Cymru) 2014

Cydraddoldeb

Mae'n rhaid gweithredu'r Polisi Cydraddoldeb 2010 i sicrhau nad oes gwahaniaethu ar sail: Hil ac Ethnigrwydd; Anabledd; Oedran; Rhyw; Cyfeiriadedd Rhywiol; Crefydd a Chred; Y Gymraeg neu Hawliau Dynol; Beichiogrwydd a Mamolaeth; Ailbennu Rhywedd a Phriodas a Phartneriaeth Sifil.

Dogfennau Cysylltiedig:

(Gweler [Atodiad 5.](#))

Tabl Cynnwys

Adran	Teitl	Tudalen
1.0.	Cyflwyniad	4.
2.0.	Amcanion	8.
3.0.	Amcanion	8.
4.0.	Rolau a Chyfrifoldebau	7.
5.0.	Proses Atgyfeirio / Gweithdrefnau Diogelu Cymru	11.
6.0.	Trefniadau Llywodraethu Corfforaethol	15.
7.0.	Pwyllgor Craffu Gofal Cymdeithasol ac Iechyd	16.
8.0.	Adrodd, Monitro ac Adolygu	16.
Atodiad 1	Y Broses Atgyfeirio	20.
Atodiad 2	Cod ymddygiad ac arferion gweithio diogel	22.
Atodiad 3	Bwrdd Corfforaethol ar gyfer Diogelu Plant ac Oedolion - Cylch Gorchwyl	24.
Atodiad 4	Mesur Effaith a Monitro	26.
Atodiad 5	Dogfennaeth Berthnasol	27.

1.0. Cyflwyniad

- 1.1. Un o flaenoriaethau corfforaethol Cyngor Bwrdeistref Sirol Conwy yw sicrhau bod pobl ddiamddiffyn yn cael eu diogelu ac yn gallu byw mor annibynnol ag sy'n bosibl.
- 1.2. Fel Cyngor, rydym yn credu fod gan bob Plentyn ac Oedolyn yr hawl i fod yn ddiogel rhag niwed. Mae'r Cyngor yn cydnabod ei rôl a'i gyfrifoldebau i roi arweiniad pendant i staff, Cyngorwyr, partneriaid a'r bobl hynny yr ydym yn eu gwasanaethu yn y maes allweddol hwn.
- 1.3. Mae Diogelu yn berthnasol i bawb ym mhob gwasanaeth yn y Cyngor. Er mai'r Gwasanaethau Cymdeithasol yw'r Gwasanaeth Arweiniol ar gyfer delio ag ymholiadau sy'n ymwneud â honiadau / pryderon y gallai plant ac oedolion fod yn dioddef niwed sylweddol, mae gan bawb gyfrifoldeb i ddiogelu lles plant, pobl ifanc ac oedolion, beth bynnag fo rôl yr unigolyn.
- 1.4. Mae "Diogelu" yn gysyniad ehangach nag amddiffyn Plant ac Oedolion ac mae'n ymwneud â hyrwyddo:
 - Iechyd corfforol, emosiynol a meddyliol;
 - Diogelu rhag niwed ac esgeulustod;
 - Addysg, hyfforddiant a hamdden;
 - Cyfraniad at gymdeithas;
 - Lles economaidd a chymdeithasol.
- 1.5. Er y dylai pob sefydliad sy'n gweithio gyda Phlant ac Oedolion fod yn ymrwymedig i ddiogelu a hybu eu lles, mae gan nifer o sefydliadau rolau neu ddyletswyddau statudol:
 - O dan Adran 28 Deddf Plant 2004, mae gan CBSC ddyletswydd i sicrhau ei fod yn ymgymryd â'i swyddogaethau mewn ffordd sy'n diogelu ac yn hybu lles Plant;
 - O dan Adran 17 Deddf Trosedd ac Anhrefn 1998, mae gan CBSC ddyletswydd i sicrhau y cymerir pob cam rhesymol i amddiffyn Oedolion ac i atal trosedd ac anhrefn wrth gyflawni ein swyddogaethau.
- 1.6. At ddibenion y polisi hwn, diffinnir Plentyn fel unrhyw un nad yw wedi cyrraedd eu pen-blwydd yn ddeunaw oed eto. Nid yw'r ffaith bod plentyn wedi cyrraedd 16 mlwydd oed, yn byw'n annibynnol neu mewn addysg bellach, yn aelod o'r lluoedd arfog, yn yr ysbyty neu yn y ddalfa mewn man diogel yn newid ei statws neu ei hawl o neu hi i wasanaethau neu amddiffyniad dan ddeddfwriaeth gyfredol.
- 1.7. Diffinnir Oedolyn fel unigolyn dros ddeunaw oed.
- 1.8. Mae Adran 126 Deddf Gwasanaethau Cymdeithasol a Llesiant (Cymru) 2014 (SSWBA) yn cyflwyno cysyniad 'Oedolyn mewn Perygl':
 - (1) Mae 'Oedolyn mewn Perygl'...yn Oedolyn sy'n:
 - (a) *Profi neu mewn perygl o gamdriniaeth neu esgeulustod;*
 - (b) *Ag anghenion gofal a chymorth (pa un a yw'r awdurdod lleol yn diwallu'r anghenion hynny ai peidio), ac*

- (c) *O ganlyniad i'r anghenion hynny nid yw'n gallu diogelu ef neu hi ei hun yn erbyn y gamdriniaeth neu'r esgeulustod neu'r risg o hynny.*

1.9. Mae Adran 128 SSWBA yn amlinellu 'dyletswydd statudol newydd i adrodd 'Oedolion mewn Perygl':

- (1) *Os oes gan bartner perthnasol awdurdod lleol reswm rhesymol i amau bod unigolyn yn oedolyn mewn perygl ac yn ymddangos i fod o fewn ardal yr awdurdod, mae'n rhaid iddynt hysbysu'r awdurdod lleol o hynny.*
- (2) *Os oes gan bartner perthnasol reswm rhesymol i amau bod oedolyn mewn perygl ac yn ymddangos i fod o fewn ardal yr awdurdod lleol, heblaw un sy'n bartner perthnasol, mae'n rhaid iddynt hysbysu'r awdurdod lleol am hynny.*
- (3) *Os oes gan awdurdod lleol reswm rhesymol i amau bod unigolyn o fewn ei ardal yn oedolyn mewn perygl, unrhyw bryd, ac yn byw neu'n bwriadu byw yn ardal awdurdod lleol arall (neu awdurdod lleol yn Lloegr), mae'n rhaid iddynt hysbysu'r awdurdod arall hwnnw.*
- (4) *At ddiben yr adran hon, mae partner perthnasol awdurdod lleol yn berson sy'n bartner perthnasol yr awdurdod at ddibenion adran 162.*

1.10. Mae Adran 130 SSWBA yn amlinellu 'dyletswydd i roi gwybod am 'Blentyn mewn Perygl':

- (1) *Os oes gan bartner perthnasol awdurdod lleol reswm rhesymol i amau bod plentyn yn blentyn mewn perygl ac yn ymddangos i fod o fewn ardal yr awdurdod, mae'n rhaid iddynt hysbysu'r awdurdod lleol am hynny.*
- (2) *Os oes gan bartner perthnasol reswm rhesymol i amau bod oedolyn mewn perygl ac yn ymddangos i fod o fewn ardal yr awdurdod lleol, heblaw un sy'n bartner perthnasol, mae'n rhaid iddynt hysbysu'r awdurdod lleol am hynny.*
- (3) *Os oes gan awdurdod lleol reswm rhesymol i amau bod plentyn o fewn ei ardal yn blentyn mewn perygl, unrhyw bryd, ac yn byw neu'n bwriadu byw yn ardal awdurdod lleol arall (neu awdurdod lleol yn Lloegr), mae'n rhaid iddynt hysbysu'r awdurdod arall hwnnw.*
- (4) *yr adran hon mae "plentyn mewn perygl" yn blentyn -*
- (a) *yn profi neu mewn perygl o gamdriniaeth, esgeulustod neu fathau eraill o niwed; ac*
- (b) *ag anghenion gofal a chymorth (boed yr awdurdod lleol yn diwallu'r anghenion hynny neu beidio).*
- (5) *At ddibenion yr adran hon, partner perthnasol awdurdod lleol yw-*
- (a) *unigolyn sy'n bartner perthnasol awdurdod lleol at ddibenion adran 162;*
- (b) *tîm troseddu ieuencid ar gyfer unrhyw ran sy'n dod o fewn ardal yr awdurdod.*
- (6) *Ar gyfer darpariaeth am ddyletswydd awdurdod lleol i archwilio i blant mewn perygl, gweler adran 47 Deddf Plant 1989.*

- 1.11. Nod Deddf Trais yn erbyn Merched, Cam-drin Domestig a Thrais Rhywiol (Cymru) 2015 yw gwella trefniadau ar gyfer atal trais ar sail rhyw, cam-drin a thrais rhywiol. Mae diogelu dioddefwyr a chefnogi pobl sy'n cael eu heffeithio yn cael ei amlygu gan ddyletswydd 'Holi a Gweithredu' staff gwasanaeth cyhoeddus i holi dioddefwyr posib am y posibilrwydd eu bod yn profi Trais yn erbyn Merched a Cham-drin Domestig a Thrais Rhywiol a gweithredu i leihau dioddefaint a niwed.
- 1.12. Mae gan Awdurdodau Lleol ddyletswydd i adnabod unigolion a theuluoedd diamddiffyn mewn perygl o radcaleiddio o bob math o eithafiaeth. Mae Deddf Gwrthderfysgaeth a Diogelwch 2015 a'i ganllawiau yn nodi y gall Plant ac Oedolion fod yn ddiamddiffyn i ideolegau sy'n eu rhoi nhw, eu teuluoedd a'r cyhoedd mewn perygl pe byddent yn cael eu denu i weithredu ar gredoau eithafol. Mae canfod unigolion mewn risg o radcaleiddio a phenderfynu pa gamau sydd eu hangen i'w chefnogi nhw yn cyd-fynd â phroses ymyrraeth amlasiantaeth 'Channel' sy'n atal cyfranogiad parhaus.
- 1.13. Mae caethwasiaeth fodern yn cynnwys caethwasiaeth, cam-fanteisio rhywiol, llafur dan orfod a chaethwasanaeth domestig. Mae masnachwyr a meistri caethwasiaeth yn defnyddio pa bynnag fodd sydd ganddynt i orfodi, twyllo a gorfodi unigolion i fywyd o gamdriniaeth, caethwasanaeth a thriniaeth annynol. Ym mis Mawrth 2015, roedd Bil Caethwasiaeth Fodern yn cydgrynhoi a symleiddio troseddau presennol mewn un Deddf gan sicrhau bod cyflawnwyr yn derbyn cosb difrifol addas. Mae'r Bil hefyd yn cyflwyno pwerau newydd i'r llysoedd osod cyfyngiadau ar unigolion i amddiffyn pobl rhag niwed a achoswyd gan gaethwasiaeth fodern.
- 1.14. Mae'r Ddeddf Cam-drin Domestig 2021 yn cyflwyno'r newidiadau canlynol:
- Creu diffiniad statudol o gam-drin domestig, gan bwysleisio nad yw cam-drin domestig yn drais corfforol yn unig, ond mae hefyd yn gallu cynnwys cam-drin emosiynol, rheoli drwy orfodi ac economaidd.
 - Sefydlu swyddfa'r Comisiynydd Cam-drin Domestig mewn cyfraith a gosod swyddogaethau a phwerau'r Comisiynydd.
 - Darparu ar gyfer Hysbysiad Gwarchod Rhag Cam-drin Domestig a Gorchymyn Amddiffyn Rhag Cam-drin Domestig.
 - Gosod dyletswydd ar awdurdodau lleol yn Lloegr i ddarparu llety yn seiliedig ar gefnogaeth i ddioddefwyr cam-drin domestig a'u plant mewn lloches a llety diogel arall
 - Atal cyflawnwr camdriniaeth rhag croesholi eu dioddefwyr yn bersonol yn y llysoedd teulu a sifil yng Nghymru a Lloegr.
 - Gosod rhagdybiaeth statudol bod dioddefwyr cam-drin domestig yn gymwys ar gyfer mesurau arbennig yn y llysoedd teulu, sifil a throseddol.
 - Egluro'r amgylchiadau ble gall llys wneud gorchymyn eithrio o dan adran 91(14) o'r Ddeddf Plant 1989 i atal achosion teulu a all achosi trawma pellach i ddioddefwyr.
 - Ymestyn y drosedd ymddygiad sy'n rheoli neu'n gymhellol i gynnwys cam-drin ar ôl gwahanu.
 - Ymestyn y drosedd o ddatgelu lluniau a ffilmiau rhywiol preifat gyda bwriad i achosi gofid (a elwir hefyd yn drosedd "pornograffi dialgar") i gynnwys bygythiadau i ddatgelu deunydd o'r fath.
 - Creu trosedd newydd tagu neu fygu unigolyn arall nad yw'n angheuol.
 - Egluro drwy ailddatgan mewn cyfraith statudol y cynigiad cyffredinol na fydd unigolyn o bosibl yn cydsynio i boen niwed difrifol, a drwy ymestyn, yn methu cydsynio eu marwolaeth eu hunain.
 - Ymestyn awdurdodaeth alldiriogaethol llysoedd troseddol yng Nghymru a Lloegr, yr Alban a Gogledd Iwerddon i droseddau rhywiol a threisiol pellach.
 - Darparu ar gyfer strategaeth cyflawnwyr cam-drin domestig statudol.
 - Galluogi troseddwyr cam-drin domestig i fod yn destun profion polygraffau fel amod o'u trwydded ar ôl eu rhyddhau o'r ddalfa.

- Gosod y canllawiau sy'n cefnogi'r Cynllun Datgelu Trais Domestig ('Cyfraith Clare') ar sail statudol.
 - Gofalu bod gan holl ddiodeffwyr digartrefedd cymwys cam-drin domestig 'angen blaenoriaethol' yn awtomatig ar gyfer cymorth digartrefedd.
 - Sicrhau ble mae awdurdod lleol, am resymau sy'n ymwneud â cham-drin domestig, yn sicrhau tenantiaeth diogel newydd i denant cymdeithasol oedd gyda neu sydd gyda thenantiaeth ddiogel am oes neu wedi'i sicrhau (heblaw am denantiaeth byrddaliad sicr) mae'n rhaid i hwn fod yn denantiaeth oes diogel.
 - Atal meddygon teulu a gweithwyr iechyd proffesiynol eraill mewn meddygfeydd rhag codi tâl ar ddiodeffwr cam-drin domestig am lythyr i gefnogi cais am gymorth cyfreithiol.
 - Darparu ar gyfer cod ymarfer statudol sy'n ymwneud â phrosesu data cam-drin domestig at ddibenion mewnffudo.
- 1.15. Mae cosb gorfforol nawr yn anghyfreithiol yng Nghymru. Ym mis Ionawr 2020, pasiodd y Senedd Ddeddf Plant (Diddymu Amddiffyniad Cosb Resymol) (Cymru) 2020. Y nod trosfwaol oedd helpu i ddiogelu hawliau plant a rhoi'r dechrau gorau mewn bywyd i holl blant yng Nghymru.
- 1.16. Derbyniodd y Ddeddf Gydsyniad Brenhinol ar 20 Mawrth 2020 a daeth i rym ar 21 Mawrth 2022. Nid oedd y gyfraith newydd yn creu trosedd newydd ond, yn hytrach, roedd yn cael gwared ag amddiffyniad cyfreithiol a oedd yn bodoli ers 160 o flynyddoedd ac yn cyfleu'r neges ei bod yn dderbyniol i blant gael eu cosbi'n gorfforol gan eu rhieni neu unigolion ag awdurdod rhiant.
- 1.17. Dros y blynyddoedd roedd deddfwriaeth wedi cyfyngu'r amgylchiadau ble gellir defnyddio'r amddiffyniad ac yn cyfyngu'r lleoliadau ble gallai plant gael eu cosbi'n gorfforol. Roedd cosb gorfforol eisoes wedi'i wahardd mewn ysgolion, cartrefi plant, cartrefi gofal maethu awdurdod lleol a lleoliadau gofal plant. Mae bellach yn anghyfreithiol yn y cartref ac mewn lleoliadau na reolir.
- 1.18. Mae cosb gorfforol yn cael ei diffinio fel unrhyw gurfa plentyn a gynhelir fel cosb. Er mai taro sydd fel arfer yn dod i'r meddwl, mae cosb gorfforol yn gallu bod mewn sawl ffurf gan gynnwys taro, slapio ac ysgwyd. Nid yw'r hyn oedd yn ymddangos yn iawn 30 mlynedd bellach yn iawn. Mae rhieni a gwarchodwyr plant bach yn llai tebyg o gefnogi cosb gorfforol.
- 1.19. [Confensiwn y Cenhedloedd Unedig ar Hawliau Plant](#) (UNCRC) yw'r sail ar gyfer polisi Llywodraeth Cymru ar blant. Mae atal cosb gorfforol plant yn unol ag erthygl 19 yr UNCRC - yr hawl i ddiogelwch rhag pob math o drais. Mae Cymru wedi ymuno â dros 60 cenedl ar draws y byd sydd eisoes wedi gwahardd cosb gorfforol yn erbyn plentyn.
- 1.20. Mae Deddf Plant Cymru yn berthnasol i unrhyw un yng Nghymru sy'n gofalu am blant (o dan 18 oed) yn eu gofal. Gallai hyn fod yn:-
- Rhiant, gwarchodwr cyfreithiol neu unigolyn â hawliau rhiant y plentyn.
 - Unigolyn sydd eisoes â chyfrifoldeb dros y plentyn adeg y digwyddiad (er enghraifft modryb, ewythr, teidiau a neiniau a gwarchodwyr, oedolion sy'n cynnal clybiau neu grwpiau eraill i blant, gan gynnwys manau dysgu, addoli, chwarae neu hamdden ac au pair heb eu rheoleiddio.
- 1.21. Fel gyda chyfreithiau eraill, bydd hefyd yn berthnasol i ymwelwyr yng Nghymru.

- 1.22. Mae cosb gorfforol wedi bod yn anghyfreithiol mewn ysgolion, cartrefi plant, cartrefi gofal maethu awdurdod lleol a lleoliadau gofal plant ers tro. Yn dilyn y newid hwn yn y gyfraith, bydd pob cosb gorfforol plant yng Nghymru yn anghyfreithiol ym mhob lleoliad.
- 1.23. Mae yna wahaniaeth rhwng cosb gorfforol a'r rhyngweithio corfforol bob dydd sy'n digwydd rhwng rhieni a phlant. Mae'r gyfraith gyffredin yn cydnabod bod rhai ymyrraeth gorfforol a gynhelir gan rieni ar gyfer awdurdod rhiant mewn perthynas â phlant yn angenrheidiol ac yn gyfreithiol.
- 1.24. Mae oedolion yn defnyddio ymyrraeth gorfforol i gadw plant yn ddiogel rhag niwed, fel dal plentyn yn ôl rhag rhedeg i'r ffordd neu ddal plentyn yn gorfforol i'w hatal rhag anafu eu hunain neu eraill, neu i'w hatal rhag rhoi eu llaw yn y tân neu ar arwyneb poeth. Mae'r ymyrraethau hyn i gyd yn ymwneud â chadw plentyn yn ddiogel. Fodd bynnag, os byddai rhiant yn gweld eu plentyn yn gwneud rhywbeth peryglus ac yn ymateb drwy eu cosbi'n gorfforol, ni fyddai hyn yn dderbyniol o dan y gyfraith.
- 1.25. Dylai'r amgylchiadau, y cyd-destun ehangach a bwriad y rhiant neu'r gofalwr arwain penderfyniad ar pa un yw'r cam yn debyg o gael ei ystyried yn gosb gorfforol ac felly yn anghyfreithiol.
- 1.26. Mae'r ddeddfwriaeth yn cael ei chefnogi gan gyngor i rieni a gofalwyr ar ddulliau amgen i annog ymddygiad cadarnhaol mewn plant gan gynnwys drwy'r [Rhianta. Ymgyrch rhoi amser iddo.](#)
- 1.27. Am fwy o wybodaeth gallwch weld Canllaw Ymarfer Cymru Gyfan [Diogelu plant mewn perthynas â Deddf Plant \(Diddymu Amddiffyniad Cosb Resymol\) \(Cymru\) 2020.](#)

2.0. Amcanion

- 2.1. Fel Cyngor, rydym yn credu ei bod bob amser yn annerbyniol i Blentyn neu Oedolyn gael ei gam-drin neu ei niweidio mewn unrhyw ffordd. Caiff hyn ei adlewyrch yn yr egwyddorion canlynol sy'n ffurfio sail y Polisi a'r Canllawiau:
 - Mae gan bob Plentyn ac Oedolyn (beth bynnag yw eu cefndir, diwylliant, oedran, anabledd, rhywedd, ethnigrwydd, cred grefyddol), yr hawl i gymryd rhan mewn cymdeithas ddiogel heb drais, ofn, camdriniaeth, bwlio a gwahaniaethu; mae gan bob Plentyn ac Oedolyn yr hawl i gael eu hamddiffyn rhag niwed, camfanteisio a cham-drin.
 - Byddwn fel Cyngor yn rhoi lle canolog i les Plant ac Oedolion yn ein polisïau a'n gweithdrefnau
 - Fel Cyngor, byddwn yn gweithio'n agos mewn partneriaeth â Phlant, eu Rhieni, eu Gofalwyr ac Oedolion ac asiantaethau eraill i ddiogelu a hyrwyddo lles Plant ac Oedolion;
 - Parchu hawliau, dymuniadau, teimladau a phreifatrwydd plant ac oedolion drwy wrando arnynt a lleihau unrhyw risgiau a all eu heffeithio;

- Buddsoddi mewn gwaith ataliol ac ymyrraeth gynnar a cheisio osgoi sefyllfaoedd lle gall cam-drin neu honiadau o gam-drin neu niwed ddigwydd.

3.0. Deilliannau

- 3.1. Mae'r Polisi hwn yn adlewyrchu ymrwymiad y Cyngor i ddiogelu Plant ac Oedolion a'u hamddiffyn rhag cael eu cam-drin pan fyddant yn derbyn gwasanaethau a drefnir ac a ddarperir gan neu ar ran y Cyngor.
- 3.2. Byddwn yn mesur eu heffaith yn rheolaidd er mwyn cyflawni'r canlyniadau lefel uchel canlynol:
- Mae dealltwriaeth glir ymhlith staff, cynghorwyr a phobl sy'n gweithio ar ran y Cyngor am y polisiau a'r canllawiau ar gyfer diogelu Plant ac Oedolion;
 - Mae gweithdrefnau corfforaethol ac adrannol cadarn ar waith i sicrhau cydymffurfiaeth â'r Polisiau a'r Canllawiau a gyflwynir yma;
 - Mae trefniadau cyfathrebu clir a hygyrch ar waith ar draws y sefydliad, yn cynnwys gwybodaeth am swyddogion allweddol ym mhob Gwasanaeth sy'n gyfrifol am faterion diogelu Plant ac Oedolion;
 - Cysondeb rhwng y canllawiau hyn â'r gweithdrefnau sy'n weithredol ar sail Cymru gyfan a phrotocolau cysylltiedig ar gyfer diogelu Plant ac Oedolion;
- 3.3. Bydd Safonau Hyfforddiant Diogelu Cenedlaethol yn nodi pa aelodau o staff ddylai dderbyn hyfforddiant diogelu ac i ba lefel. Bydd hyfforddi Rheolwyr Diogelu Dynodedig ymhob gwasanaeth yn flaenoriaeth. Bod staff a chynghorwyr yn derbyn gwybodaeth a hyfforddiant ynglŷn â'r canllawiau a bod hwn yn drefniant parhaus a pharhaol o fewn y sefydliad.

4.0. Rolau a Chyfrifoldebau

- 4.1. Mae gan bob Cynghorydd, aelod o staff, gwirfoddolwr a darparwr gwasanaeth a gontractiwyd gyfrifoldeb i lynu at y gweithdrefnau a chanllawiau a nodir yn y polisi hwn.
- 4.2. Drwy ddilyn y gweithdrefnau a'r canllawiau cywir, mae'n bosibl sicrhau bod y camau priodol yn cael eu gweithredu er mwyn delio ag unrhyw honiad neu bryder, bod gwasanaethau yn cael eu cynllunio a'u cyflwyno mewn ffordd sy'n diogelu Plant ac Oedolion a bod staff yn gallu cynnal eu hunain yn ddiogel.
- 4.3. Mae gan bob aelod o staff, cynghorydd, gwirfoddolwr a darparwr gwasanaeth gyfrifoldeb ym maes diogelu. Mae'n bwysig iawn amlygu hyn.
- 4.4. Mae hyn yn golygu fod gan pob Gwasanaeth o fewn y Cyngor rôl allweddol i'w chwarae a bod yn rhaid iddynt fod â pherchnogaeth yn y maes diogelu. Mae'n dilyn bod angen sicrhau bod trefniadau a gweithdrefnau clir ar waith o fewn pob Gwasanaeth yn y Cyngor i sicrhau bod ymchwiliadau / pryderon y gall Plant ac Oedolion fod yn dioddef niwed sylweddol yn cael sylw dyledus. Yn ogystal, mae angen i bob gwasanaeth ddeall ymhle mae materion yn ymwneud â diogelu yn debygol o godi yn eu gwasanaeth penodol nhw a sicrhau bod ganddynt bolisiau, gweithdrefnau a chanllawiau ar waith i reoli'r rhain yn dda.

4.5. Mae'r ddogfen hon yn dwyn y polisi a'r canllawiau corfforaethol ym maes diogelu Plant ac Oedolion ynghyd a bydd yn gweithredu fel fframwaith i weithdrefnau pob gwasanaeth o fewn y Cyngor.

4.6. Tabl Rolau a Chyfrifoldebau:

Rôl	Cyfrifoldeb
<p>Y Prif Weithredwr</p>	<p>Mae gan y Prif Weithredwr gyfrifoldeb cyffredinol dros sicrhau bod polisi a gweithdrefnau diogelu Plant ac Oedolion effeithiol ar waith, a'u bod yn cael eu gweithredu.</p> <p>Maent hefyd yn gyfrifol am ddatblygiad llywodraethu corfforaethol effeithiol a bodloni pob gofyniad statudol.</p>
<p>Cyfarwyddwr Statudol ar gyfer y Gwasanaethau Cymdeithasol</p>	<p>Mae cyfrifoldeb terfynol a diwahân dros faterion diogelu yn gorwedd gyda'r Cyfarwyddwr Statudol Gwasanaethau Cymdeithasol. Maent yn gyfrifol am sicrhau bod gan y Cyngor fesurau diogelu priodol i amddiffyn Plant a Phobl ifanc, Oedolion a Phobl Hŷn Diamddiffyn, ac maent yn gyfrifol am adrodd ar lefel gorfforaethol i Gynghorwyr ar eu heffeithiolrwydd.</p> <p>Mae'r Cyfarwyddwr yn gyfrifol am y canlynol:</p> <ul style="list-style-type: none"> ○ Goruchwylio'r broses gweithredu, monitro a gwella gweithdrefnau diogelu ac amddiffyn Plant ac Oedolion; ○ Sicrhau bod trefniadau adrodd cadarn ar gyfer diogelu Plant ac Oedolion ar waith ac i adrodd ar lefel gorfforaethol ac i Aelodau; ○ Sicrhau bod y Bwrdd Diogelu Rhanbarthol yn gweithredu'n effeithiol; ○ Sicrhau bod gwersi'n cael eu dysgu o ganlyniad i Adolygiadau Arferion Plant / Oedolion a'u bod yn cael eu gweithredu fel sy'n briodol gan bob asiantaeth, gan gydnabod bod effeithiolrwydd trefniadau'n dibynnu ar ansawdd cyfraniad bob asiantaeth; ○ Codi'r proffil, cefnogi'r polisi a sicrhau bod yn Cyngor yn cydymffurfio'n llawn gyda'r Polisi a'r Canllawiau ar gyfer Diogelu Plant ac Oedolion;

Rôl	Cyfrifoldeb
	<ul style="list-style-type: none"> ○ Sicrhau bod pob aelod o staff y Gwasanaethau Cymdeithasol yn deall ac yn gweithredu safonau uchel yn nhermau nodi risgiau ac arferion diogelu; ○ Hyrwyddo mwy o ymwybyddiaeth ymysg y cyhoedd am faterion yn ymwneud â diogelu Plant ac Oedolion a sicrhau bod arferion gwaith cymdeithasol yn datblygu oherwydd gwaith ymchwil priodol; ○ Codi safonau arferion gwaith cymdeithasol drwy oruchwyliaeth broffesiynol, hyfforddiant a chyfleoedd eraill i ddysgu ac adlewyrchu fel bod staff sy'n gweithio yn y maes diogelu yn cael cefnogaeth briodol; ○ Cyflwyno sylwadau yn rhinwedd ei rôl statudol, ar adroddiadau'r Cabinet yn ymdrin â'r maes diogelu. <p>Er bod gan bob aelod o staff gyfrifoldeb i ddiogelu a hyrwyddo lles Plant ac Oedolion, y cyfarwyddwr Statudol yw'r Uwch Swyddog o fewn y Cyngor a chanddi hi y mae'r atebolrwydd terfynol a diwahân dros hyn.</p>
<p>Dynodedig Rheolwyr Diogelu</p>	<p>Bydd gofyn i bob Gwasanaeth o fewn y Cyngor enwebu "Rheolwr Diogelu Dynodedig" ar gyfer mynd i'r afael â diogelu Plant ac Oedolion.</p> <p>Mae'r Rheolwyr Diogelu Dynodedig yn gyfrifol am:</p> <ul style="list-style-type: none"> ○ Weithredu fel ffynhonnell allweddol o gyngor a chymorth i staff eraill y Gwasanaeth mewn perthynas â phob mater diogelu. ○ Bod yn gyfarwydd â Pholisi a Chanllawiau Corfforaethol Cyngor Bwrdeistref Sirol Conwy ar gyfer Diogelu Plant ac Oedolion ynghyd â Gweithdrefnau Diogelu Cymru (Ebrill 2020). ○ Sicrhau bod gweithdrefnau mewnol effeithio i ymdrin â phryderon o fewn y Gwasanaeth drwy gydweithio'n agos gyda'r Gwasanaethau Cymdeithasol i gyflawni hyn; ○ Sicrhau bod y broses o gydymffurfio gyda'r Polisi a'r Canllawiau hyn yn cael ei monitro drwy adrodd yn rheolaidd i'r Panel Diogelu Corfforaethol; ○ Mynd ar hyfforddiant perthnasol ar gyfer "Rheolwyr Diogelu Dynodedig". <p>Dylai unrhyw aelod o staff sy'n pryderu am ymddygiad cydweithiwr tuag at Blant neu Oedolyn gysylltu â'r Rheolwr Diogelu Dynodedig o fewn y Gwasanaeth ar unwaith.</p>

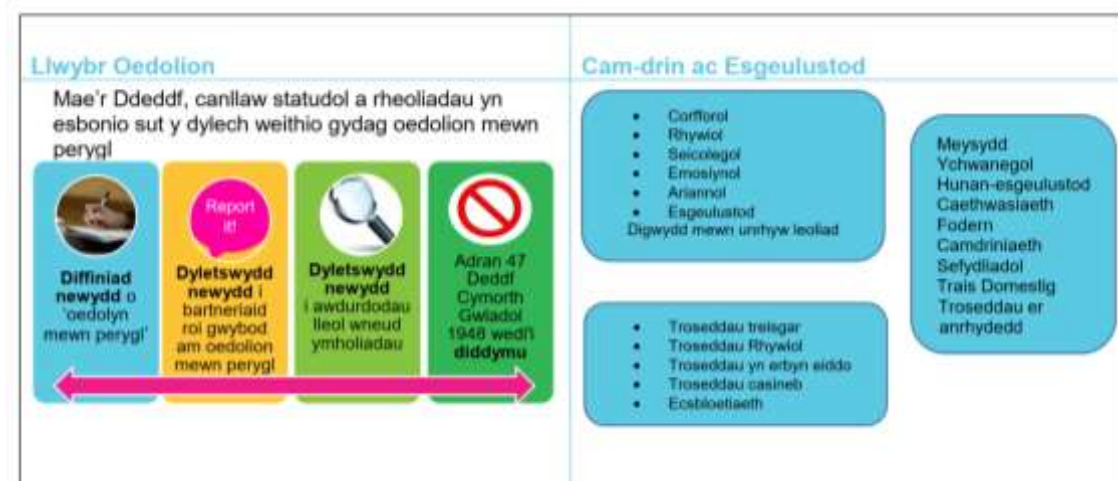
Rôl	Cyfrifoldeb
<p>Penaethiaid Gwasanaeth</p>	<p>Bydd pob Pennaeth Gwasanaeth – drwy eu Timau Rheoli – yn gyfrifol ar y cyd am sicrhau bod pob gofyniad statudol, yn nhermau diogelu a hyrwyddo lles Plant ac Oedolion, yn derbyn sylw dyledus. Mae hyn yn cynnwys ansawdd, cynnwys ac amllder yr hyfforddiant a ddarperir a chynnal cofnodion digonol o hyfforddiant staff.</p> <p>Mae'n rhaid iddynt sicrhau bod eu staff yn derbyn gwiriad priodol drwy weithdrefnau y Gwasanaeth Datgelu a Gwahardd a Chanllawiau Recriwtio Diogel a bod eu staff yn cydymffurfio gyda'r Polisi a Chanllawiau ar gyfer Diogelu Plant ac Oedolion.</p> <p>Mae'n rhaid i bob Pennaeth Gwasanaeth sefydlu trefniadau i sicrhau eu bod yn cydymffurfio gyda gofynion y polisi hwn a Pholisi Cofnodion Troseddol y Cyngor. Mae'n rhaid iddynt sicrhau bod cofnodion yn cael eu cadw o bob gwiriad a wneir gan y Gwasanaeth Datgelu a Gwahardd.</p> <p>Disgwylir iddynt gydlynu'r broses o baratoi Polisi a Chanllawiau ar gyfer Diogelu Plant ac Oedolion yn eu Gwasanaeth. Disgwylir bod y Polisi hwn yn cael ei baratoi er mwyn amlygu trefniadau'r Gwasanaeth ar gyfer ymateb i faterion a all godi yn y maes diogelu.</p> <p>Bydd yn ofyniad ar gyfer pob Gwasanaeth yn y Cyngor i adrodd ar eu Polisiâu a'u Canllawiau Diogelu i'r Bwrdd Corfforaethol dros Ddiogelu Plant ac Oedolion.</p>
<p>Rheolwyr Atebol</p>	<p>Mae pob Rheolwr Atebol yn gyfrifol am sicrhau bod y staff y maent yn gyfrifol drostynt yn derbyn yr hyfforddiant y mae arnynt ei angen, yn gymesur â'u cyfrifoldebau. Dylai pob rheolwr sicrhau bod Diogelu yn eitem sefydlog ar raglen cyfarfodydd tîm.</p>
<p>Pob Aelod o Staff a Gwirfoddolwyr (gan gynnwys Llywodraethwyr Ysgol)</p>	<p>Mae pob aelod o staff a gwirfoddolwyr yn gyfrifol am ymgymryd â'u dyletswyddau mewn ffordd sy'n diogelu ac yn hyrwyddo lles Plant ac Oedolion. Mae gofyn iddynt hefyd weithredu mewn modd sy'n eu diogelu yn erbyn honiadau ffug o gam-drin cyn gynted â phosibl yn unol â'r polisi hwn. Mae'n rhaid iddynt dynnu sylw'r Rheolwr Dynodedig at faterion o bryder yn ymwneud â diogelwch Plant ac Oedolion o fewn eu Gwasanaeth.</p> <p>Mae holl staff, gwirfoddolwyr (gan gynnwys Llywodraethwyr Ysgol) yn gyfrifol am sicrhau eu bod yn ymgymryd ag hyfforddiant diogelu gorfodol.</p>
<p>Contractwyr, Is-gontractwyr, neu Sefydliadau eraill a ariennir gan, neu ar ran Cyngor Conwy</p>	<p>Mae contractwyr, is-gontractwyr neu sefydliadau eraill sydd wedi eu hariannu gan, neu ar ran y Cyngor yn gyfrifol am drefn gwiriadau drwy'r Gwasanaeth Datgelu a Gwahardd ac Awdurdod Diogelu Annibynnol; yn ogystal â sicrhau bod eu staff yn cydymffurfio gyda threfniadau rheoleiddio a dan contract sy'n ymwneud â diogelu Plant ac Oedolion.</p> <p>Mae angen i rai sefydliadau gynnal hunanasesiad blynyddol o drefniadau diogelu, ac i adrodd canlyniadau, fel rhan o drefniadau monitro contract. Disgwylir y bydd hyn yn gymwys i fwy o sefydliadau dros amser. Mae contractwyr hefyd yn gyfrifol am hysbysu rheolwyr perthnasol y Cyngor am unrhyw bryderon sydd ganddynt ac i atgyfeirio unrhyw faterion amddiffyn.</p>

Rôl	Cyfrifoldeb
Aelodau Etholedig	<p>Bydd Aelodau Etholedig yn cael yr wybodaeth ganlynol mewn perthynas â diogelu:</p> <ul style="list-style-type: none"> ○ Y Deilydd Portffolio dros Blant, Teuluoedd a Diogelu fydd aelod sefydlog y Bwrdd Diogelu Corfforaethol. Bydd y Bwrdd hwn yn derbyn gwybodaeth mewn perthynas ag arferion gwaith a gweithdrefnau pob gwasanaeth yn y Cyngor, gan ddarparu sicrwydd bod y Gwasanaethau yn bodloni eu dyletswyddau yn unol â Pholisi a Chanllawiau Diogelu Corfforaethol. Yn ychwanegol at hyn, bydd y Bwrdd yn derbyn gwybodaeth yn ymwneud â threfniadau rheoli perfformiad bob Gwasanaeth er mwyn dangos eu bod yn rhyddhau eu dyletswyddau mewn modd sy'n diogelu Plant ac Oedolion. ○ Bydd gan Aelodau'r Bwrdd rôl bwysig mewn herio gwybodaeth yn ymwneud â chanlyniadau'r broses rheoli perfformiad ar draws y gwasanaethau o safbwynt diogelu Plant ac Oedolion. Mae gan Aelodau'r Bwrdd hwn hefyd ddyletswydd i sicrhau bod polisiau a gweithdrefnau corfforaethol effeithiol yn cael eu datblygu ar draws y sefydliad. <p>Bydd y Deilydd Portffolio dros Blant, Teuluoedd a Diogelu yn adrodd ar waith y Bwrdd Diogelu Corfforaethol i holl Aelodau'r Cabinet yn flynyddol. Bydd pob Aelod Cabinet yn derbyn sicrwydd gan yr Aelod Cabinet dros Blant, Teuluoedd a Diogelu bod rhaglen waith glir ar waith a bod polisiau a gweithdrefnau'r Cyngor yn gadarn yn y maes diogelu. Yn ychwanegol ar hynny, mae'n rhaid adrodd bod trefniadau priodol ar waith i fonitro perfformiad pob Gwasanaeth o ran adolygu a gwerthuso polisiau. Mae monitro ac adolygu rheolaidd yn rhan annatod i sicrhau bod Diogelu 'Yn Berthnasol i Bawb'.</p> <ul style="list-style-type: none"> ○ Bydd cyfle yn yr Adroddiad Blynyddol i Aelodau Arweiniol sy'n gwasanaethu ar y Bwrdd Diogelu Corfforaethol amlygu unrhyw rwystrau neu bryderon sydd ganddynt yn nhermau ymateb neu berfformiad unrhyw Wasanaeth o fewn y Cyngor. ○ Bydd unrhyw wersi o Adolygiadau Arferion Plant / Oedolion yn cael eu nodi i'r Cabinet fel rhan o'r Adroddiad Blynyddol. <p>Bydd Aelodau'r Pwyllgor Craffu Gofal Cymdeithasol ac Iechyd yn derbyn gwybodaeth yn ymwneud â gwaith y Bwrdd Diogelu Corfforaethol drwy'r Adroddiad Blynyddol. Bydd hyn yn darparu cyfle i Aelodau graffu a herio Aelodau'r Bwrdd Corfforaethol. Bydd Aelodau'r Pwyllgor Craffu yn derbyn gwybodaeth yn ymwneud â rhaglen waith y Bwrdd Corfforaethol, eu cynnydd yn erbyn y rhaglen waith a'r prif negeseuon sy'n deillio o drefniadau rheoli perfformiad. Bydd arsylwadau'r Pwyllgor Craffu yn llywio ac yn dylanwadu ar flaenoriaethau rhaglen waith y Bwrdd Diogelu Corfforaethol.</p> <p>Mae'n ofynnol bod pob Cynghorydd yn mynd ar hyfforddiant ynglŷn â maes diogelu Plant ac Oedolion. Bydd cofrestr yn cael ei chadw o'r rheiny sy'n</p>

Rôl	Cyfrifoldeb
	mynychu a bydd hyn yn cael ei adrodd fel rhan o drefniadau monitro perfformiad sy'n cael ei gydlynu gan y Bwrdd Diogelu Corfforaethol. Bydd yr hyfforddiant yn codi ymwybyddiaeth o'r Polisi a'r Canllawiau hyn ymysg Cynghorwyr Conwy ac yn cynyddu eu dealltwriaeth o'r gweithdrefnau diogelu sy'n bodoli o fewn y Cyngor.

5.0. Prosesau Adrodd / Gweithdrefnau Diogelu Cymru

- 5.1. Dylai unrhyw aelod o staff sy'n pryderu am ddiogelwch unigolyn neu ymddygiad cydweithiwr tuag at Blant neu Oedolyn gysylltu â'r Rheolwr Diogelu Dynodedig o fewn y Gwasanaeth **ar unwaith**.
- 5.2. Os nad yw'r Rheolwr Diogelu Dynodedig ar gael, yna mae'n rhaid atgyfeirio'r mater at y Tîm Un Pwynt Mynediad – am bryderon yn ymwneud â Gwasanaethau Plant ac Oedolion – am bryderon yn ymwneud â Phlentyn (nodir y manylion yn adran 5.7 isod). Mae'n hollbwysig **peidio** ag oedi.
- 5.3. Rhaid cysylltu â'r Heddlu ar unwaith os oes Plentyn neu Oedolyn mewn perygl, neu bod amheuaeth o drosedd.
- 5.4. Dylid cysylltu â Tîm Dyletswydd Argyfwng y Gwasanaethau Cymdeithasol os yw'r mater yn codi ar ôl 5.00pm Ddydd Llun i Ddydd Gwener ac ar Benwythnosau a Gwyliau Banc.
- 5.5. Oedolyn mewn Perygl – Llwybrau a mathau o Gam-drin:



5.6. Plentyn mewn Perygl – Llwybrau a mathau o Gam-drin:



5.7. Manylion Cyswllt ar gyfer Adrodd:

<p>Pryderon sy'n ymwneud ag oedolyn </p>	<p>Pryderon sy'n ymwneud â phlentyn </p>
<p>Cysylltwch â'r Tîm Un Pwynt Mynediad</p> <p>Yn ystod oriau swyddfa: 0300 456 1111</p> <p>Y tu allan i oriau: 0300 123 3079</p> <p>Neges destun (ymholiadau cyffredinol): 07797 870361</p> <p>North Wales Adult Safeguarding Reporting Form to be completed and returned to wellbeing@conwy.gov.uk</p> <p>Os yw'r oedolyn mewn perygl uniongyrchol ffoniwch yr Heddlu ar 999</p>	<p>Gwasanaethau Cymdeithasol Conwy</p> <p>Yn ystod oriau swyddfa: 01492 575111</p> <p>Y tu allan i oriau: 0300 123 3079</p> <p>Children and Families referral form to be completed and returned to duty@conwy.gov.uk</p> <p>Os yw'r plentyn mewn perygl uniongyrchol ffoniwch yr Heddlu ar 999.</p>
	

5.8. Rheolwyr Diogelu Dynodedig Presennol:

Adran	Cyswllt
Addysg	Sian Pineau Rachel Simmonds Libby Duo
Adnoddau Dynol	Diana Burns
Yr Amgylchedd, Ffyrdd a Chyfleusterau	Jane Roberts
Gwasanaethau Cymdeithasol (Oedolion)	Alaw Jones
Gwasanaethau Cymdeithasol (Plant)	Helen Fenner
Gwasanaethau Rheoleiddio a Thai	Sam Parry
Gwasanaethau Cyfreithiol	Ceri Williams
Archwilio a Chaffael	Victoria Melville
Gwasanaethau Hamdden	Caroline Jones
Gwasanaethau Refeniw a Budd-daliadau	Helen Hobson
Gwasanaeth Llyfrgell	Sharon Morgan
Digwyddiadau Mawr	Judith Sharp
Theatrau a'r Ganolfan Gynadledda	Helen Davies
Iechyd a Diogelwch Corfforaethol	Richard Evans
Technoleg Gwybodaeth a Thrawsnewid Digidol	Debbie Anchors
Rheoli Ystadau ac Asedau	Richard Jones
Tîm Gwella a Datblygu Corfforaethol	Amanda Jones
Tim Gweithlu a Datblygu Corfforaethol	Cheryl Roberts
Diogelwch Cymunedol	Sian Taylor

5.9 Gweithdrefnau Diogelu Cymru

- Lansiodd Llywodraeth Cymru'r Gweithdrefnau Diogelu newydd i Gymru ar 11 Tachwedd 2019.
- Maent yn cymryd lle Gweithdrefnau Amddiffyn Plant Cymru Gyfan (2008) a Pholisi a Gweithdrefnau Dros Dro Cymru ar gyfer Diogelu Oedolion Diamddiffyn rhag Cam-driniaeth (2013).
- **Nid** yw'r gweithdrefnau wedi eu dylunio i gael eu hargraffu, maent yn ddigidol yn unig. Byddant yn cael eu diweddarau bob 6 mis.
- Bydd Gweithdrefnau Diogelu Cymru yn arwain arferion diogelu ar gyfer pawb a gyflogir yn y sectorau statudol, trydydd sector (gwirfoddol) a phreifat, iechyd, gofal cymdeithasol, addysg, polisi, cyfiawnder a gwasanaethau eraill.
- Maent yn berthnasol i holl ymarferwyr a rheolwyr sy'n gweithio yng Nghymru, pa un a gyflogir gan asiantaeth ddatganoledig neu heb ei datganoli, a pha un a yw mewn gwaith gyda thâl neu di-dâl.
- Mae Ap Gweithdrefnau Diogelu Cymru ar gael i'w lawrlwytho nawr drwy'r Apple App Store a Google Play Store. Gellir hefyd eu gweld yn y Gymraeg yn www.diogelu.cymru; ac yn Saesneg yn www.safeguarding.wales.
- Mae fersiwn bwrdd gwaith nawr ar gael drwy glicio ar lun Gweithdrefnau Diogelu Cymru ar gyfer fersiynau Cymraeg neu Saesneg (cliciwch yma):



6.0. Trefniadau Llywodraethu Corfforaethol

- 6.1. Ar lefel Gorfforaethol, mae'r cyfrifoldeb am gynnal trosolwg o'r trefniadau diogelu Plant ac Oedolion wedi ei ddirprwyo i'r Bwrdd Corfforaethol ar gyfer Diogelu Plant ac Oedolion gan y Cabinet.
- 6.2. Prif gyfrifoldebau'r Bwrdd yw sicrhau bod trefniadau cadarn ar waith er mwyn diogelu Plant ac Oedolion o fewn Cyngor Bwrdeistref Sirol Conwy.
- 6.3. Bydd y Bwrdd yn gweithredu ar lefel Strategol er mwyn:
 - Sicrhau Aelodau Arweiniol perthnasol bod gweithdrefnau'r Cyngor yn gadarn o ran materion sy'n ymwneud â diogelu plant ac oedolion;
 - Dod â gwaith rhyngadrannol ynghyd yn y maes diogelu a sicrhau cyfathrebu corfforaethol effeithiol;
 - Cefnogi swyddogaethau a dyletswyddau'r Cyfarwyddwr Statudol o fewn y Cyngor;
 - Datrys unrhyw rwystrau posibl a allai atal cael gweithdrefnau effeithiol a llwyddiannus ar waith;
 - Nodi unrhyw fylchau mewn polisïau a chanllawiau corfforaethol a sicrhau eu bod yn derbyn sylw, gan weithio'n briodol gyda'r Bwrdd Diogelu Rhanbarthol;
 - Sicrhau bod hyfforddiant priodol ar gael i swyddogion ac aelodau;
 - Derbyn ac ystyried gwybodaeth ynglŷn â thueddiadau mewn perthynas â honiadau o gam-drin proffesiynol, a mabwysiadu cynlluniau gweithredu er mwyn ymateb petai'r angen yn codi;
 - Derbyn a herio gwybodaeth am berfformiad diogelu corfforaethol a'r cynnydd yn erbyn rhaglenni gwaith a gomisiynwyd;

- Ystyried a deall goblygiadau Adolygiadau Ymarfer Plant ac Oedolion a sicrhau bod y Cyngor yn ymateb yn effeithiol i argymhellion o fewn adolygiadau o'r fath
 - Cynhyrchu Adroddiad Blynyddol i'r Pwyllgor Craffu Iechyd a Gofal Cymdeithasol.
- 6.4. Mae gan y Bwrdd rôl allweddol i'w chwarae yn sicrhau fod pob Gwasanaeth yn ymgymryd â'u dyletswyddau yn unol â Pholisi a Chanllawiau Diogelu y Cyngor. Mae'r Bwrdd hefyd yn sicrhau bod gan bob Gwasanaeth system rheoli perfformiad ar waith i ddangos eu bod yn ymgymryd â'u swyddogaethau mewn modd sy'n diogelu Plant ac Oedolion.
- 6.5. Mae'r Bwrdd yn cyfarfod bob chwarter. Mae Aelodaeth y Bwrdd yn cynnwys Penaethiaid Adrannau perthnasol. Mae'r Bwrdd yn ddull allweddol o sicrhau bod y Rheolwyr Diogelu Dynodedig yn cydweithio ac yn rhannu gwybodaeth ar draws y Cyngor. Maent hefyd yn ymdrin ag adnabod unrhyw fylchau yng ngweithdrefnau'r Cyngor yn y maes diogelu ynghyd â chyflwyno argymhellion i'r Bwrdd Corfforaethol ynglŷn â diweddarau neu ddiwygio Polisi'r Cyngor yn y maes hwn. Mae copi o gylch gorchwyl y Bwrdd yn [Atodiad 3](#). Mae'r Bwrdd yn cael ei wasanaethu gan Gofal Cymdeithasol.
- 6.6. Mae'r Pwyllgor Craffu Gofal Cymdeithasol ac Iechyd yn derbyn adroddiad blynyddol gan y Bwrdd.
- 6.7. Mae'r Bwrdd yn cyd-fynd â rôl y Bwrdd Diogelu Oedolion / Plant Rhanbarthol. Mae'r rhain yn canolbwyntio ar sicrhau bod trefniadau aml-asiantaeth cadarn ar waith i ddiogelu plant ac oedolion mewn perygl a bod gan bartneriaid allweddol systemau diogelu priodol ar waith. Rôl Bwrdd Diogelu Corfforaethol Conwy yw sicrhau goruchwyliaeth effeithiol o ddiogelu ar draws yr ystod eang o wasanaethau y mae'r Cyngor yn eu darparu a'u comisiynu. Nid yw'r trefniadau amlasiantaeth presennol eu hunain i blant ac oedolion yn gallu darparu digon o ddyfnder ar gyfer sicrwydd i fodloni anghenion trefniadau cymhleth, yn arbennig oherwydd disgwyliadau cynyddol y cyhoedd a disgwyliadau'r rheoleiddwyr.

7.0. Pwyllgor Craffu Gofal Cymdeithasol ac Iechyd

- 7.1. Bydd gan Bwyllgor Craffu Gofal Cymdeithasol ac Iechyd y rôl o graffu a herio gwaith a pherfformiad y Bwrdd Diogelu Corfforaethol yn flynyddol. Ystyrir bod hyn yn hanfodol fel y gall Aelodau'r Pwyllgor gael profiad a dealltwriaeth yn y maes a bod yn gwbl ymwybodol o hyd a lled gwaith y Bwrdd a'r trefniadau corfforaethol.
- 7.2. [Cynllun Corfforaethol 2017 – 2022](#) y Cyngor: Mae Cynllun Corfforaethol y Cyngor yn nodi cyfeiriad strategol ar gyfer gwaith y Cyngor dros y pum mlynedd nesaf ac yn nodi blaenoriaethau a chamau gweithredu clir i ymateb i'r blaenoriaethau hyn. Mae Cynllun Cyflawni Blynyddol yn cael ei lunio hefyd i allu monitro'n rheolaidd.
- 7.3. Un o'r blaenoriaethau o fewn y Cynllun yw bod "Pobl yn cael eu diogelu ac yn gallu byw mor annibynnol â phosibl." Mae adroddiadau cynnydd rheolaidd yn cael eu cyflwyno i'r Pwyllgor Craffu a chytunwyd ar set o ddangosyddion lefel uchel hefyd. Bydd y trefniadau hyn yn cyd-fynd ag adrodd i'r Bwrdd Diogelu Corfforaethol.

8.0. Adrodd, Monitro ac Adolygu

- 8.1. Bydd Adroddiad Blynyddol y Bwrdd Diogelu Corfforaethol yn tynnu sylw at berfformiad y Cyngor wrth gydymffurfio â'r Polisi a Chanllawiau Corfforaethol. Bydd yr Adroddiad Blynyddol yn cael ei gyflwyno i'r Pwyllgor Craffu Gofal Cymdeithasol ac Iechyd. Hefyd, ar ran y Cyngor yn gyffredinol, bydd y Bwrdd Diogelu yn adrodd i'r Bwrdd Diogelu Rhanbarthol fel rhan o'r gofynion o dan adran 28 o Ddeddf Plant 2004 ac adrannau 134-135 o Ddeddf Gwasanaethau Cymdeithasol a Llesiant (Cymru) 2014.
- 8.2. Bydd perfformiad hefyd yn cael ei fonitro trwy'r Cynllun Corfforaethol sy'n cynnwys mesurau a chamau gweithredu penodol mewn perthynas â Diogelu. Disgwylir fod mesurau yn esblygu dros amser er mwyn gallu casglu gweithgaredd diogelu yn well gyda mwy o ehangder; ar hyn o bryd y dangosyddion perfformiad yw:

Sut byddwn yn mesur llwyddiant:	
M5.1	% o staff newydd sydd wedi cwblhau hyfforddiant diogelu gorfodol.
M5.2	% y staff sy'n dechrau mewn swydd gyda dau eirida.

- 8.3. Bydd y Bwrdd Diogelu Corfforaethol yn derbyn adroddiad yn nodi'r dangosyddion perfformiad ym maes diogelu a chynnydd y rhaglen waith. Mae Bwrdd Diogelu Rhanbarthol Gogledd Cymru eisoes yn derbyn data craidd yn rheolaidd. Bydd unrhyw bryderon o ran tanberfformio/lithro angen cynllun gweithredu clir i ymateb i'r pryderon. Bydd diogelu hefyd o bosibl yn "linell ymholiad" mewn heriau gwasanaeth.
- 8.4. Bydd y Polisi Diogelu Corfforaethol yn cael ei adolygu'n flynyddol, neu os yw'r ddeddfwriaeth yn newid neu wrth ystyried newidiadau mewn arferion gweithio a allai ddeillio o achosion neu honiadau.
- 8.5. Mae manylion pellach wedi eu cynnwys yn [Atodiad 4](#) ynglŷn â'r dull a ddefnyddir gan y Cyngor i fesur effaith a monitro effeithiolrwydd.



ATODIAD 1 – Adrodd am Weithdrefnau

Gallai amheuon o gamdriniaeth fod ar sail 'pryderon' yn hytrach na 'ffeithiau hysbys'. Gall pryderon diogelu godi mewn sawl cyd-destun gwahanol, gan gynnwys pan maent eisoes yn hysbys i'r gwasanaethau cymdeithasol. Gall a dylai pryderon gael eu rhannu gyda gwasanaethau cymdeithasol drwy adroddiad diogelu, yn defnyddio ffurflen safonol sydd ar gael ar wefan Conwy (ar gael yn [Adran 5.0](#) o'r Polisi, uchod).

Er na fydd pryderon yn angenrheidiol yn ysgogi ymchwiliad, maent yn helpu i greu darlun, ynghyd â phryderon o ffynonellau eraill, a all nodi eu bod yn dioddef niwed. Mewn achosion o gyhuddiad neu amheuaeth o gam-drin gan weithiwr proffesiynol neu weithiwr unigol, dylai'r camau gael eu harwain gan y gweithdrefnau yng [Ngweithdrefnau Diogelu Cymru \(Ebrill 2020\)](#) a gweithdrefnau Conwy ei hun ar gam-drin proffesiynol a chwythu'r chwiban.

Rhoi gwybod

Dylid rhoi gwybod i'r gwasanaethau cymdeithasol cyn gynted ag y daw problem, amheuaeth neu bryder ynglŷn â phlentyn neu oedolyn i'r amlwg, ac yn sicr o fewn 24 awr. Y tu allan i oriau swyddfa, dylai atgyfeiriadau gael eu gwneud i wasanaeth ar ddyletswydd brys y gwasanaethau cymdeithasol neu'r heddlu. Dylai holl atgyfeiriadau dros y ffôn neu atgyfeiriad wyneb yn wyneb gael ei gadarnhau yn ysgrifenedig o fewn dau ddiwrnod gwaith, yn ddelfrydol drwy ddefnyddio'r ffurflen atgyfeirio safonol. Dylai'r swyddog un pwynt mynediad/gweithiwr cymdeithasol ar ddyletswydd sy'n derbyn yr atgyfeiriad dderbyn cymaint o'r wybodaeth ganlynol â phosibl gan yr atgyfeiriwr:

Natur y pryderon:

- Sut a pham mae'r pryderon hynny wedi codi;
- Enw llawn, cyfeiriad a dyddiad geni (neu oedran) y plentyn / oedolyn dan sylw;
- Enwau, cyfeiriadau a dyddiadau geni/oedran aelodau o'r teulu, ynghyd ag unrhyw enwau eraill a ddefnyddir ganddynt;
- Enwau a pherthynas pawb â chyfrifoldeb rhianta / gwarchodwr neu ofalwr, ble bo'n hysbys, i gael eu cofnodi;
- Enw, cyfeiriad a dyddiad geni partner y rhiant;
- Enw, cyfeiriad a dyddiad geni unrhyw oedolion eraill sy'n byw yn y tŷ;
- Enwau gweithwyr proffesiynol eraill sy'n ymwneud â'r teulu, gan gynnwys er enghraifft, enw ysgol y plentyn a meddyg teulu; unrhyw wybodaeth sydd gennych ar anghenion datblygiadol y plentyn / anghenion gofal yr oedolyn a gallu ei r/rhieni neu rhai sy'n rhoi gofal i ymateb i'r anghenion hyn o fewn cyd-destun y teulu ac amgylchedd ehangach;

unrhyw wybodaeth sy'n effeithio ar ddiogelwch staff: Yn achos oedolion diamddiffyn mae angen ystyried gallu a pheryglon yr unigolyn dan sylw ac amgylchedd diogel a chadarnhaol;

- Ystyried lles a diogelwch y plentyn neu'r oedolyn cyn ystyriaethau eraill;

NI DDYLECH

Cyffwrdd na chaniatáu cyffwrdd amhriodol mewn unrhyw ffordd, defnyddio grym nac iaith amhriodol na gwneud unrhyw sylwadau rhywiol awgrymog;

Anwybyddu cyhuddiadau a wnaed gan blentyn neu oedolyn; dylid rhoi gwybod ar unwaith am unrhyw gyhuddiadau neu ddatgeliadau o gamdriniaeth gan blentyn neu oedolion i'r Gwasanaethau Cymdeithasol neu'r Heddlu.

Gwahodd na chaniatáu i blentyn neu oedolyn mewn risg ddod i'ch cartref ble byddant ar ben eu hunain gyda chi;

Fynd i fannau yn adeiladau'r Cyngor sydd wedi eu dyrannu'n benodol ar gyfer y rhyw arall;

Defnyddio'r rhyngwyd, dyfais electronig neu ffôn i gael mynediad i safleoedd delweddau cam-drin plant;

Lledaenu gwybodaeth gyfrinachol sy'n ymwneud ag achosion unigol i unrhyw un oni bai ei fod drwy weithdrefnau adrodd cydnabyddedig.

Dylai gweithwyr unigol, gweithwyr proffesiynol a chontractwyr annibynnol fod yn ymwybodol na allant aros yn ddiennw wrth wneud atgyfeiriad diogelu. Fodd bynnag, gall aelodau o'r cyhoedd barhau'n ddiennw, os ydynt yn dymuno.

TASGAU

Mae'n bosibl y gofynnir i'r gweithiwr neu weithiwr proffesiynol unigol sy'n cyflwyno'r adroddiad diogelu wneud rhai neu bob un o'r tasgau canlynol, a dylai fod yn barod ac yn fodlon i'w gwneud:

- Cyfrannu at drafodaeth Strategaeth neu Gyfarfod Strategaeth
- Cynorthwyo gydag ymholiadau Diogelu Plant Adran 47 / ymholiadau Adran 126
- Darparu adroddiad ysgrifenedig i Gynhadledd Achos
- Mynychu'r Gynhadledd Achos Diogelu Plant/Oedolion
- Cyfrannu at y broses Asesu

Cyfrifoldeb y gweithiwr unigol a'r gweithwyr proffesiynol yw sicrhau bod eu pryderon yn cael eu cymryd o ddifrif a'u dilyn drwodd. Mae pob gweithiwr a gweithiwr proffesiynol unigol yn atebol am ei rôl yn y broses ddiogelu, ac os bydd gweithiwr neu weithiwr proffesiynol unigol yn parhau'n bryderus dylent ailatgyfeirio ac/neu ddod â'r mater at sylw uniongyrchol uwch-reolwr plant neu oedolion neu yn eu habsenoldeb nhw y sawl sy'n dirprwyo ar gyfer eu swyddogaeth â chyfrifoldeb diogelu. Ym mhob achos o'r fath, hysbysu rheolwr llinell y gweithiwr neu weithiwr proffesiynol unigol ac/neu'r rheolwr diogelu penodedig.



ATODIAD 2 Cod Ymddygiad ac Arferion Gweithio Diogel

COD YMDDYGIAD AC ARFERION GWEITHIO DIOGEL

1. Mae'r cod ymddygiad hwn yn ddatganiad ac yn ddisgrifiad o'r safonau ymarfer proffesiynol sy'n ofynnol gan holl staff y Cyngor wrth ymgymryd â'u dyletswyddau bob dydd.
2. Mae'r cod ymddygiad yn adlewyrchu'r ymarfer presennol a disgwylir i weithwyr nodi'r safonau canlynol fel y rhai maent yn anelu i'w hefelychu'n ddyddiol.
3. Rhagwelir y bydd y cod ymddygiad hwn yn darparu gwell dealltwriaeth i aelodau o ddefnydd y cyhoedd o wasanaethau'r Cyngor a ddisgwylir gan staff y Cyngor a'r modd mae'r cyflogwr yn cefnogi ei staff i ymgymryd â gwaith yn ddiogel ac mewn modd sy'n parchu anghenion unigolion.
4. Dylai pob aelod o staff roi enghraifft dda o ran ymddygiad i sicrhau bod plant ac oedolion yn cael eu diogelu a'u hamddiffyn. Mae'r canllawiau canlynol yn rhoi enghreifftiau o arfer da y mae'n rhaid eu defnyddio, ynghyd â chodau ymddygiad penodol (e.e. Cod Ymddygiad CBSW) a allai fod yn berthnasol i rolau, gweithgareddau neu ddigwyddiadau penodol.

Dylech bob amser fod yn agored i'r cyhoedd i'ch craffu pan fyddwch yn gweithio gyda phlant ac oedolion.

Dylech ddilyn y broses ofynnol ar gyfer rhoi gwybod am ddigwyddiadau e.e. digwyddiad o bwysigrwydd iechyd a diogelwch;

Mae gan blant ac oedolion hawl i breifatrwydd, cydraddoldeb, parch ac amgylchedd diogel a chadarnhaol;

Os bydd plentyn neu oedolyn yn cyrraedd gweithgaredd neu wasanaeth yn dangos arwyddion neu symptomau sy'n achosi pryder i chi, mae'n rhaid i chi weithredu'n briodol a dilyn y gweithdrefnau a amlinellwyd yn y polisi; Dylech fod yn ymwybodol o'r angen i sicrhau arferion diogel pan fyddwch yn cyfarfod plant ac oedolion.

DYLECH

Weithio yn unol â'r polisi Diogelu Corfforaethol hwn. Os bydd gennych amheuaeth, cysylltwch â'r Rheolwr Diogelu Penodedig yn eich Adran.

Gweithio mewn amgylchedd agored (e.e. dylech osgoi sefyllfaoedd preifat neu rhai na ellir eu harsylwi ac annog amgylchedd agored e.e. dim cyfrinachau);

Trin pob plentyn ac oedolyn yn deg gyda pharch ac urddas;
Rhoi lles pob plentyn ac oedolyn yn gyntaf;

Sicrhau pellter diogel a phriodol gyda chyfranogwyr (e.e. nid yw'n briodol cael perthynas agos gyda phlentyn neu oedolyn);

Creu perthynas gyfartal yn seiliedig ar ymddiriedaeth sy'n rhoi grym i'r plant ac oedolion i rannu yn y broses o wneud penderfyniadau;

Derbyn y wybodaeth fwyaf gyfredol am faterion hyfforddiant a diogelu;

Bod yn enghraifft wych – mae hyn yn cynnwys dim ysmegu, yfed alcohol na rhegi yng nghwmni plant ac oedolion;

Sicrhau bod offer ffotograffiaeth neu ffilmio yn cael ei ddefnyddio'n briodol a bod rhiant neu ofalwr y cyfranogwyr wedi rhoi eu caniatâd;
Cadw cofnod yn ysgrifenedig o unrhyw anaf a gafwyd, ynghyd ag unrhyw driniaeth a roddwyd yn unol â pholisi'r Cyngor;

NI DDYLECH

Cyffwrdd na chaniatáu cyffwrdd amhriodol mewn unrhyw ffordd, defnyddio grym nac iaith amhriodol na gwneud unrhyw sylwadau rhywiol awgrymog;

Gwneud i blentyn grio fel modd o'i r/rheoli, na defnyddio unrhyw dechnegau rheoli ymddygiad heb ei awdurdodi gan bolisiâu a gweithdrefnau'r Cyngor;

Anwybyddu cyhuddiadau a wnaed gan blentyn neu oedolyn. Dylid rhoi gwybod ar unwaith am unrhyw gyhuddiadau neu ddatgeliadau o gamdriniaeth gan blentyn neu oedolion i'r Gwasanaethau Cymdeithasol neu'r Heddlu.

Ymgymryd â thasgau o natur bersonol i blant neu oedolion y gallent eu gwneud dros eu hunain;

Gwahodd na chaniatáu i blentyn neu oedolyn mewn perygl ddod i'ch cartref ble byddant ar ben eu hunain gyda chi;

Mynd i ardaloedd wedi eu neilltuo'n benodol i'r rhyw arall;

Defnyddio'r rhyngwyd, dyfais electronig neu ffôn i gael mynediad i safleoedd delweddu cam-drin plant;

5. Bydd unrhyw weithiwr sy'n torri unrhyw amod o'r cod ymddygiad uchod yn wynebu ymchwiliad a gallai wynebu camau disgyblu a allai arwain at ddiswyddo a'r posibilrwydd o ymchwiliad troseddol os oes yna dystiolaeth o weithgaredd anghyfreithiol.

6. Bydd gwasanaethau gwirfoddol sy'n torri'r cod ymddygiad yn cael ei wahardd ar unwaith. Os bydd yna dystiolaeth o weithgaredd anghyfreithiol, bydd enw'r gwirfoddolwr yn dod i sylw'r awdurdodau perthnasol a gallai ef/hi wynebu ymchwiliad troseddol.



ATODIAD 3- Cylch Gorchwyl Bwrdd Diogelu Corfforaethol

CYLCH GORCHWYL BWRDD DIOGELU CORFFORAETHOL

1. CYFLWYNIAD

1.1. Mae Adran 28 Deddf Plant 2004 yn gosod dyletswydd ar awdurdodau lleol i wneud trefniadau i sicrhau eu bod yn cyflawni eu swyddogaethau mewn ffordd sy'n ystyried yr angen i ddiogelu a hybu lles plant.

1.2. Mae'r canlynol yn adlewyrchu 'Canllawiau Statudol ar Swyddogaethau ac Atebolwydd Cyfarwyddwyr Gwasanaethau Cymdeithasol' [cyhoeddwyd gan Lywodraeth Cynulliad Cymru - Mehefin 2009]. Yn ogystal â Rhan 8 - Swyddogaethau Gwasanaethau Cymdeithasol o dan Ddeddf Gwasanaethau Cymdeithasol a Lles (Cymru) 2014. Er bod gan bob aelod o staff gyfrifoldeb i ddiogelu a hyrwyddo lles plant, y Cyfarwyddwr Statudol Gwasanaethau Cymdeithasol yw'r uwch swyddog o fewn y Cyngor a'r atebolwydd terfynol a diwahân dros ddiogelu plant.

1.3. Nid yw'r canlynol yn newid Cyfansoddiad CBSC. Y bwriad yw ailorfodi trefniadau adrodd presennol.

2. CYLCH GORCHWYL BWRDD DIOGELU CORFFORAETHOL CBSC

2.1. Nod y Bwrdd yw sicrhau bod trefniadau cadarn ar waith ar gyfer diogelwch plant ac oedolion o fewn CBSC.

2.2. Bydd y Bwrdd Diogelu Corfforaethol yn cael ei gadeirio gan y Prif Weithredwr.

2.3. Bydd y Bwrdd yn gweithredu ar lefel Strategol er mwyn:

- sicrhau Aelodau'r Cabinet perthnasol bod gweithdrefnau'r Cyngor yn gadarn o ran materion sy'n ymwneud â diogelu plant ac oedolion;
- Dod â gwaith rhyngadrannol ynghyd yn y maes diogelu a sicrhau cyfathrebu corfforaethol effeithiol;
- Cefnogi swyddogaethau a dyletswyddau'r Cyfarwyddwr Statudol o fewn y Cyngor;
- Datrys unrhyw rwystrau posibl a allai atal cael gweithdrefnau effeithiol a llwyddiannus ar waith;
- Nodi unrhyw fylchau mewn polisiau a chanllawiau corfforaethol a sicrhau eu bod yn derbyn sylw, gan weithio'n briodol gyda Bwrdd Diogelu Rhanbarthol Gogledd Cymru;
- Sicrhau bod hyfforddiant priodol ar gael i swyddogion ac aelodau yn unol â Safonau Hyfforddiant Diogelu Cenedlaethol.

- Derbyn ac ystyried gwybodaeth ynglŷn â thueddiadau mewn perthynas â honiadau o bobl mewn swydd gyfrifol, a mabwysiadu cynlluniau gweithredu er mwyn ymateb petai'r angen yn codi;
- Derbyn a herio gwybodaeth am berfformiad diogelu corfforaethol a'r cynnydd yn erbyn rhaglenni gwaith a gomisiynwyd;
- Ystyried a deall goblygiadau Adolygiad Ymarfer Plant/Oedolion a sicrhau bod y Cyngor yn ymateb yn effeithiol i argymhellion o fewn adolygiadau o'r fath;
- Cynhyrchu Adroddiad Blynyddol i'r Pwyllgor Craffu Gofal Cymdeithasol ac Iechyd.

3. CADEIRIO

3.1. Iwan Davies – Y Prif Weithredwr

4. AMLDER CYFARFODYDD

4.1. Cyfarfodydd bob chwarter

5. LLYWODRAETHU AC ATEBOLRWYDD

5.1. Mae'r Bwrdd Diogelu Corfforaethol yn atebol i'r Pwyllgor Craffu Gofal Cymdeithasol ac Iechyd.

5.2 Rheoli Busnes [e.e. creu rhaglen waith, rhaglenni cyfarfodydd, ysgrifenyddiaeth, pwynt cyfathrebu canolog, trefnu cyngor proffesiynol ychwanegol os bydd angen] drwy swyddogaeth Pennaeth Gwasanaethau Plant, Teulu a Diogelu.

6. AELODAETH

Iwan Davies – Y Prif Weithredwr

Cyng. Charlie McCoubrey - Arweinydd y Cyngor

Cyng. Liz Roberts - Aelod Cabinet Gwasanaeth Plant, Teuluoedd a Diogelu

Cyng Penny Andow - Aelod Cabinet Gwasanaethau Oedolion a Chymunedol Integredig

Cyng Cheryl Carlisle - Cadeirydd Pwyllgor Craffu Cyllid ac Adnoddau

Cyng Julie Fallon - Aelod Cabinet Addysg

Cyng Aaron Wynne - Aelod Cabinet Diwylliant a Hamdden

Jenny Williams - Cyfarwyddwr Strategol Gofal Cymdeithasol ac Addysg

Tesni Hadwin - Pennaeth Gwasanaeth Plant, Teuluoedd a Diogelu

Catrin Perry – Pennaeth Gwasanaethau Oedolion a Chymunedol Integredig

Dr Lowri Brown – Pennaeth Gwasanaethau Addysg

Peter Brown - Pennaeth y Gwasanaethau Rheoleiddio a Thai

Fran Lewis - Pennaeth Adnoddau Dynol Corfforaethol

Sarah Ecob – yr Economi a Diwylliant

Huw McKee – Pennaeth Technoleg Gwybodaeth a Thrawsnewid Digidol

Helen Hobson – Rheolwr Budd-daliadau

Sioned Parry - Pennaeth Archwilio a Chaffael

Geraint Edwards – Pennaeth yr Amgylchedd, Ffyrdd a Chyfleusterau

Rhun ap Gareth - Pennaeth y Gyfraith a Llywodraethu, Gwasanaethau Cyfreithiol

Rhiannon Lloyd - Rheolwr Gwasanaeth Diogelu



ATODIAD 4 – Mesur Effaith a Monitro

Er mwyn sicrhau bod cydymffurfiad llawn â'r gweithdrefnau sydd wedi eu cynnwys yn y polisi diogelu corfforaethol ar draws y Cyngor, a'u bod yn sicrhau effaith gadarnhaol ar fywydau plant, pobl ifanc ac oedolion o'u gweithredu, mae'n hanfodol bwysig bod y camau canlynol yn digwydd:

- Mae'n hanfodol bod y polisi'n cael ei gyfleu'n effeithiol i bob aelod o staff, cynghorwyr, gwirfoddolwyr, plant, rhieni, gofalwyr ac unrhyw un arall sy'n cael ei effeithio;
- Mae gan Reolwyr Diogelu Dynodedig yn yr Adrannau gyfrifoldeb i sicrhau bod eu holl staff yn gyfarwydd â'r polisi a'r gweithdrefnau atodol;
- Mae gan bob aelod o staff, cynghorwyr a gwirfoddolwyr gyfrifoldeb unigol i fod yn eiriol dros y polisi ac i'w hyrwyddo i sefydliadau neu bartneriaid, ac i sicrhau bod gwerthoedd ac egwyddorion y Cyngor yn y maes diogelu yn cael ei gyfleu'n glir i blant, i'w rhieni, i ofalwyr a'r cyhoedd;
- Sicrhau bod pob Adran yn cynnwys Diogelu o fewn eu Hadolygiad Perfformiad Gwasanaeth unigol;
- Sicrhau bod pob adran yn amlygu fod diogelu yn brif flaenoriaeth yn eu cynlluniau busnes, ac yn sicrhau bod pob gweithgaredd yn rhoi ystyriaeth i faterion diogelu fel mater o drefn;
- Sicrhau bod pob adran yn sicrhau cydymffurfiaeth gyda'r weithdrefn monitro perfformiad corfforaethol mewn perthynas â diogelu, hyfforddiant a recriwtio mwy diogel;
- Sicrhau trwy gynnal digwyddiadau cyfranogi ac ymgysylltu fel yr Arolwg Dinasyddion Blynyddol; fod plant ac oedolion yn teimlo'n ddiogel ymhob agwedd o'u bywydau a bod gweithgareddau'r Cyngor yn y maes diogelu yn cyfrannu at eu hymdeimlad o fod yn ddiogel;
- Sicrhau bod crynodeb o'r hunanasesiad diogelu blynyddol a gynhelir gan yr ysgol yn cael ei ddadansoddi gan yr arweinydd Diogelu Addysg ac adrodd ar y canlyniad i'r Bwrdd Diogelu Corfforaethol.
- Sicrhau bod y Safonau Hyfforddiant Diogelu Cenedlaethol yn cael eu dilyn ac ar gael ar bob lefel.
- Sicrhau bod adroddiad blynyddol yn cael ei gyflwyno i'r Pwyllgor Craffu Gofal Cymdeithasol ac lechyd a fydd yn darparu gwybodaeth am unrhyw weithgaredd diogelu a chynnydd yn erbyn y cynllun gweithredu;

- Sicrhau bod unrhyw wasanaeth a gomisiynir gan neu ar ran y Cyngor yn cydymffurfio â'r disgwyliadau diogelu a osodir yn y cytundeb.

ATODIAD 5 - Dogfennaeth / Deddfwriaethau a Chanllawiau Perthnasol

[Gweithdrefnau Diogelu Cymru \(Ebrill 2020\)](#)

[Deddf Plant 1989 a Deddf Plant 2004](#)

[Deddf Cydraddoldeb 2010](#)

[Deddf Hawliau Dynol 1998](#)

[Deddf Galluedd Meddyliol 2005](#)

[Mwy na Geiriau \(2016\)](#)

[Deddf Gwasanaethau Cymdeithasol a Llesiant \(Cymru\) 2014](#)

[Deddf Trais yn erbyn Menywod, Cam-drin Domestig a Thrais Rhywiol \(Cymru\) 2015](#)

[Deddf Gwrthderfysgaeth a Diogelwch 2015](#)

[Deddf Caethwasiaeth Fodern 2015](#)

[Cyfrol 5 Cod Ymarfer – Mynd i'r Afael ag Achosion Unigol i Ddiogelu Plant mewn Perygl](#)

[Cyfrol 6 Cod Ymarfer – Mynd i'r Afael ag Achosion Unigol i Ddiogelu Oedolion mewn Perygl](#)

[Cyfrol 7 Cod Ymarfer – Diogelu Plant rhag Camfanteisio'n Rhywiol ar Blant](#)

[Deddf Cam-drin Domestig 2021](#)

[Diogelu plant mewn perthynas â Deddf Plant \(Diddymu Amddiffyniad Cosb Resymol\) \(Cymru\) 2020.](#)