

Strategaeth Comisiynu Gofal Cymdeithasol

2018-2021



Cyflwyniad

Ambell waith, mae pobl angen cefnogaeth ychwanegol. Gall hyn fod am wahanol resymau – anabledd corfforol, anabledd dysgu, problemau o fewn y teulu neu fynd yn hŷn.

Mae Cyngor Bwrdeistref Sirol Conwy am helpu pobl ar yr adegau cywir, yn y ffyrdd cywir. Rydyn ni am gwrdd ag anghenion pobl sy'n byw yma rŵan a sicrhau ein bod yn gallu dal i gefnogi pobl yn y dyfodol.

Mae gwasanaethau gofal cymdeithasol ar gael i bawb o bob cefndir. Mae hyn yn cynnwys cefnogi:

- plant a phobl ifanc diamddiffyn
- rhieni a gofalwyr maeth
- oedolion a phlant anabl
- pobl hŷn
- a'r rhai sy'n gofalu am bobl eraill, gan gynnwys gofalwyr ifanc.

Rydyn ni'n darparu rhai gwasanaethau. Rydyn ni'n prynu'r gweddill gan ddarparwyr gofal lleol, rhanbarthol a chenedlaethol.

Comisiynu yw:

- gwario'r arian yn ofalus
- dod o hyd i'r ffyrdd cywir i ddarparu gwasanaethau
- dod o hyd i'r bobl gywir i ddarparu gwasanaethau
- dod o hyd i'r ffyrdd cywir i gadw gwasanaethau..

Yn 2017/18, darparom 29 o wasanaethau a gostiodd dros £7 miliwn.

Bu i ni hefyd gomisiynu:

- 97 o wasanaethau gan sefydliadau a grwpiau dielw a gostiodd dros £4 miliwn.
- 44 o wasanaethau gan fusnesau preifat a gostiodd dros £7 miliwn.
- 5 o wasanaethau gan wasanaethau gofal iechyd y GIG a gostiodd dros £655,000.

Felly, mae'n bwysig bod y gwasanaethau'n gweithio'n dda ac o'r safon orau y gallant fod.

Dyma ein Strategaeth Comisiynu Gofal Cymdeithasol newydd.

Bydd yn sicrhau ein bod yn comisiynu gwasanaethau sy'n:

- darparu gwell canlyniadau
- darparu beth sy'n bwysig i bobl
- rhoi dewis i bobl a rheolaeth dros eu bywydau
- gwella iechyd a lles
- gofalu am y gweithlu
- rhoi gwell gwerth am arian.



Datblygu'r strategaeth hon

I sicrhau bod y strategaeth hon yn gweithio, fe wrandasom ar bobl ar draws Conwy. Bu i ni gynnwys gwybodaeth o:

Sgwrs y Sir

Yn 2016, fe gychwynnom ni sgwrs yn y sir. Roeddem ni am gael gwybod beth oedd yn bwysig i bobl, beth sy'n gweithio'n dda yn y sir a beth allai fod yn well. Bu i ni ddefnyddio'r hyn a ddywedwyd i ysgrifennu ein cynllun a'n gweledigaeth ar gyfer Sir Conwy. Fe helpodd ni i ysgrifennu'r strategaeth hon hefyd.

Asesiad ac Ymgynghoriad Poblogaeth Gogledd Cymru

Mae'r rhain yn casglu gwybodaeth ac ystadegau am ein hardal. Mae'n dweud wrth bawb beth sy'n digwydd a pha wasanaethau y byddwn eu hangen yn y dyfodol.

Ymgynghoriadau eraill

Rydyn ni wedi gofyn i 283 o grwpiau allweddol a'u staff am eu barn ar ein gwasanaethau. Bu hyn yn help i gael darlun mwy eglur o beth sydd ei angen.



Pam mae newid yn bwysig

Fel nifer o gynghorau eraill ar draws Cymru, rydyn ni'n wynebu nifer o heriau.

Llai o arian – Dros y 3 blynedd ddiwethaf, rydyn ni wedi gorfod arbed £25.7 miliwn ac mae angen i ni arbed mwy. Mae llawer llai o arian ar gael ond rydyn ni'n dal eisiau i bobl gael gwasanaethau o safon.

Mwy o alw – Mae pobl yn byw'n hirach, sy'n beth da. Ond, mae'n golygu bod pobl angen cefnogaeth am fwy o amser. Mae llawer hefyd eisiau gofal a chefnogaeth yn nes at adref, sy'n rhoi mwy o bwysau ar wasanaethau. Mae nifer o heriau'n wynebu pobl ifanc a gall fod yn anodd bod yn rhiant.

Cyfreithiau newydd – Mae pob gwasanaeth rydyn ni'n ei gomisiynu angen gwybod am gyfreithiau newydd a chadw atynt. Mae hyn yn cynnwys:

- **Deddf Gofal Cymdeithasol a Llesiant (Cymru) 2014.** Mae hon yn nodi camau i wella lles pobl yng Nghymru.
- **Deddf Llesiant Cenedlaethau'r Dyfodol (Cymru) 2015.** Nod hon yw gwella lles rŵan er mwyn y dyfodol. Mae'n dweud bod rhaid i ni feddwl sut y bydd ein penderfyniadau heddiw'n effeithio ar y cenedlaethau nesaf.

Cyllid byrdymor – Mae'r rhan fwyaf o wasanaethau rydyn ni'n eu comisiynu ar Gytundebau Lefel Gwasanaeth am flwyddyn. Y rheswm am hyn yw bod yr arian yn dod o grantiau sy'n para blwyddyn. Mae'r math o hwn o gyllid byrdymor yn rhoi pwysau ar wasanaethau ac yn ei gwneud yn anodd cynllunio.

Ein gweledigaeth

Ein gweledigaeth ar gyfer pob dim a wnawn yw:

Conwy – Sir flaengar sy'n creu cyfleoedd.

Mae gweledigaeth y Gwasanaethau Cymdeithasol yn cefnogi hyn, sef:

Gwasanaethau Cymdeithasol – Cydweithio gyda'n cymunedau i alluogi i bawb gael y gorau allan o fywyd.

Mae'r strategaeth gomisiynu hon yn ein helpu i gyflawni'r ddwy weledigaeth.



Ein nodau

Mae gan y strategaeth hon wyth prif nod.

Byddwn yn canolbwyntio ar:

1. Lles – sicrhau y gall pobl ofalu am eu hiechyd meddwl a chorfforol eu hunain.

Byddwn yn:

- helpu pobl i ddeall eu cyfrifoldeb dros ofalu am eu lles eu hunain
- gweithio tuag at nodau lles Llywodraeth Cymru
- sicrhau bod pawb sy'n darparu gwasanaethau'n deall ein nod
- sicrhau bod staff yn cynnig gwasanaethau i bobl yn Gymraeg – dyma'r Cynnig Gweithredol.

2. Atal – stopio problemau rhag gwaethygu a phobl rhag bod angen gofal yn y dyfodol.

Byddwn yn:

- cefnogi pobl fel eu bod yn gwybod sut i gadw'n iach
- darparu cyngor a gwybodaeth i bobl er mwyn iddynt wybod sut i'w helpu eu hunain.

3. Ymyrraeth gynnar – camu i mewn i gefnogi pobl fel nad yw problemau'n gwaethygu.

Byddwn yn:

- gweithio gyda phartneriaid fel bod pobl yn gallu parhau'n annibynnol am fwy o amser
- helpu teuluoedd i ymdrin â phroblemau a gwella'u gwytnwch
- stopio'r angen am ofal rhag cynyddu.

4. Gweithio gyda'n gilydd – sicrhau bod gwasanaethau'n cael y canlyniadau gorau.

Byddwn yn gweithio gyda'n partneriaid i:

- ddatblygu ffyrdd newydd o weithio
- rhannu adnoddau
- dysgu gan y naill a'r llall a rhannu arferion da.

Byddwn yn gweithio gyda phobl a theuluoedd i:

- sicrhau y gallant gyfrannu at benderfyniadau sy'n effeithio ar eu bywydau.

Byddwn yn gweithio gyda chymunedau i:

- gynllunio'r gwasanaethau maent eu hangen yn eu hardal
- eu cefnogi i fod yn gryfach
- ddefnyddio gwahanol ffyrdd o gynnwys pobl sy'n anodd eu cyrraedd.

5. Deall darparwyr gofal a'r farchnad – sicrhau ein bod yn cwrdd ag anghenion pobl rŵan ac yn y dyfodol.

Byddwn yn:

- defnyddio'r holl ddata a gwybodaeth sydd ar gael i ddatblygu gwasanaethau
- darparu gwasanaethau'n seiliedig ar dystiolaeth ar beth sy'n gweithio
- cefnogi a hyfforddi'r gweithlu gofal
- datblygu ffyrdd newydd o weithio
- sicrhau bod y busnesau rydyn ni'n eu defnyddio'n sefydlog
- sicrhau bod digon o wasanaethau i ateb y galw yn y dyfodol.

6. Cadw pobl yn ddiogel – sicrhau bod pawb yn cael byw heb niwed, camdriniaeth ac esgeulustod.

Byddwn yn:

- comisiynu gwasanaethau diogel moesegol sy'n dilyn y gyfraith gyflogaeth yn unig
- gweithio i roi stop ar gaethwasiaeth fodern a throseddau hawliau dynol
- comisiynu gwasanaethau sydd â pholisïau a gweithdrefnau diogelwch cyfredol yn unig.

7. Ansawdd a gwerth am arian – sicrhau ein bod yn defnyddio adnoddau'n dda a bod gennym wasanaethau o ansawdd uchel.

Byddwn yn:

- comisiynu gwasanaethau o ansawdd uchel
- gwirio eu bod yn dal i weithio fel rydym angen iddynt weithio
- gofyn i bobl rannu eu profiadau o'r gwasanaethau
- sicrhau bod gwasanaethau wastad yn gwella
- parhau i ddysgu
- stopio gwastraffu
- ychwanegu at ein cymunedau drwy ddod â swyddi â chyflog da a hyfforddiant.

8. Technoleg – sicrhau y gall pobl fyw'n annibynnol am gyhyd â phosib'.


Byddwn yn:

- gwneud y defnydd gorau o deleofal, technoleg gynorthwyol a thele-iechyd
- adolygu'r dechnoleg sydd gennym a pha opsiynau sydd ar gael
- ystyried sut y gall technoleg newydd wella gwasanaethau.

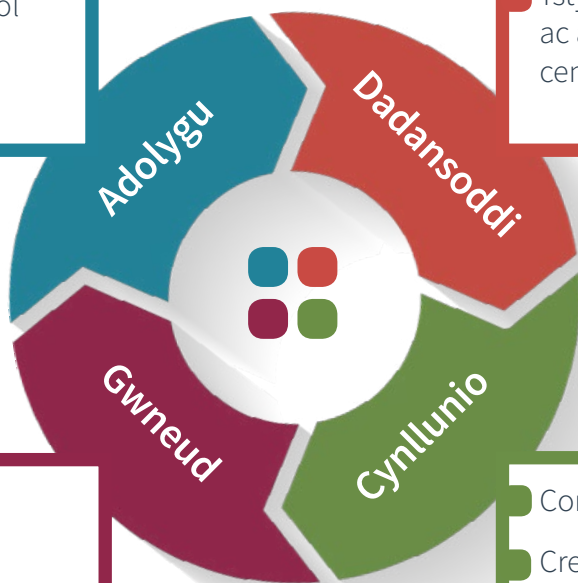


Sut rydym yn comisiynu

- Monitro ac adolygu
- Gwerthuso'r gwerth cymdeithasol
- Dysgu o gyflawniadau a pherfformiad ar gyfer comisiynu yn y dyfodol




Cynnwys ac ymgysylltu â phartneriaid ar lefel amlasiantaethol a chofrestru.



- Nodi anghenion a blaenoriaethau
- Nodi gwasanaethau cyfredol
- Nodi adnoddau sydd ar gael
- Ystyried cyfreithiau, canllawiau ac alinio gyda pholisïau cenedlaethol

- Comisiynu neu ddigomisiynu gwasanaethau
- Datblygu'r farchnad a chyflenwyr
- Caffael gweithredol
- Rheoli contractau
- Rheoli ar gyflawni effeithiau a chanlyniadau



Sicrhau bod pawb wedi'u cynnwys fel ein bod yn gwybod pa wasanaethau rydym eu hangen a chynllunio.

- Comisiynu blaenoriaethau
- Creu'r fanyleb a fydd yn cael yr effaith fwyaf
- Llunio contract, cytundeb gwasanaeth, cynllun caffael a chynllun cyllid
- Dod o hyd i ddarparwyr gwasanaethau i ddarparu'r hyn sydd ei angen

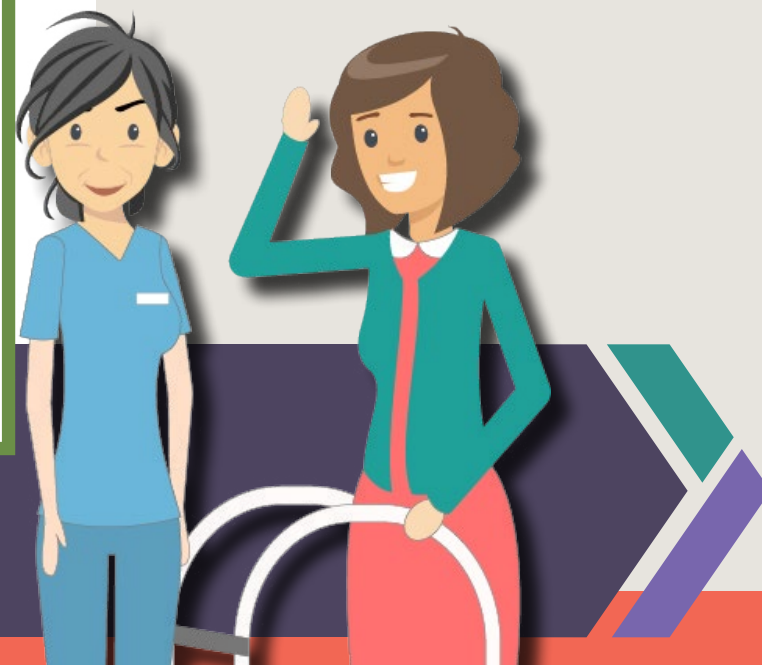
Mae comisiynu'n broses gyfnewidiol. Mae'n newid fel mae anghenion yn newid.

Mae'n rhaid i ni benderfynu:

- a allwn ni ddarparu'r gwasanaeth fel Cyngor – **comisiynu mewnol**
- a ddylai rhywun arall ddarparu'r gwasanaeth – **comisiynu allanol**
- a ddylem roi taliadau uniongyrchol fel y gall pobl dalu am eu gofal a rheoli sut maent yn ei gael – **comisiynu gydag unigolyn**

Digomisiynu

Weithiau, mae'n rhaid i ni ddod ag un gwasanaeth i ben a rhoi un arall yn ei le. Rydym ni'n sicrhau bod hyn yn digwydd ar yr adeg gywir, ei fod yn deg a bod gan bawb y wybodaeth maent ei hangen fel nad oes bylchau yn y gofal.



Ein cynllun gweithredu

Mae cynllun gweithredu sy'n cyd-fynd â'r strategaeth hon. Mae'n gadael i bawb wybod beth yw eu rhan nhw a phwy sy'n gyfrifol am bob maes. Dyma'r meysydd blaenoriaeth wrth gomisiynu y byddwn yn canolbwyntio arnynt:

Gwasanaethau i gefnogi gofalwyr

↑ Mae nifer y gofalwyr yn cynyddu.

Pobl **50-64** oed sydd fwyaf tebygol o ddarparu gofal di-dâl.

Mae **50%** o'r holl ofalwyr yn gweithio.

Mae dros **1,000** o ofalwyr ifanc ar draws Gogledd Cymru.

Yng Nghonwy, mae gofalwyr di-dâl fel plant a phobl ifanc sy'n helpu i ofalu am eu perthnasau werth dros **£300 million**.

Byddwn yn:

- dod o hyd i gyfleoedd i gomisiynu a chynllunio gwasanaethau ar draws Gogledd Cymru
- edrych ar y gwasanaethau gofal dydd sydd gennym
- sicrhau eu bod yn wasanaethau sefydlog o ansawdd da
- gwirio'r contract Gofalwyr Ifanc ac ystyried sut y dylem ei gyflawni yn y dyfodol.

Gwasanaethau i gefnogi lles y gymuned

↑ Mae mwy o blant ar y gofrestr amddiffyn plant.

Dim ond 30% o'r oedolion sy'n gwneud pum sesiwn yr wythnos o ymarfer corff am 30 munud.

Dim ond 36% o oedolion sy'n bwyta 5 dogn o ffrwythau a llysiau y dydd.

Mae **43%** o bobl yng Nghonwy'n yfed mwy na'r canllawiau o leiaf un waith yr wythnos.

Mae **30%** o blant rhwng 0 a 4 oed yn byw mewn tlodi.

Mae tlodi tanwydd yn effeithio ar **7,600** o gartrefi.

Byddwn yn:

- gwella gwasanaethau atal ac ymyrraeth gynnar i gefnogi teuluoedd
- datblygu sgiliau yn y gweithlu
- parhau i gomisiynu Cynadleddau Grwpiau Teuluoedd
- comisiynu ffyrdd o leihau Camfanteisio'n Rhywiol ar Blant
- datblygu mwy o wasanaethau i ddiwallu anghenion rhieni a gwella rhianta
- comisiynu gwasanaethau sy'n rheoli lefelau risg uchel i gadw pobl yn ddiogel
- adolygu sut rydym yn darparu gwybodaeth, cyngor a chymorth
- helpu pobl i ymgysylltu â grwpiau cymunedol
- comisiynu gwasanaethau sy'n canolbwyntio ar atal Dementia, codymau ac arwahanrwydd cymdeithasol.



Gwasanaethau i gefnogi plant sy'n derbyn gofal

! Nid oes digon o leoliadau i blant sydd angen gofal. Mae hyn yn golygu nad oes gan blant ddewis ynglŷn â ble maent yn byw.

↑ Mae nifer y plant sy'n derbyn gofal yn cynyddu ar draws Cymru a'r DU.

Rydym ni angen mwy o wasanaethau iechyd meddwl plant a phobl ifanc.

Byddwn yn:

- cynyddu'r nifer a'r dewis o leoliadau
- cynyddu'r nifer o ofalwyr maeth mewnl
- cynyddu faint o lety sydd at argyfwng
- datblygu lleoliadau i blant sydd â phroblemau emosiynol ac ymddygiadol
- cefnogi pobl ifanc i ddatblygu sgiliau byw'n annibynnol
- rhoi mwy o gefnogaeth emosiynol, i iechyd meddwl a lles
- datblygu rhestr o ddarparwyr am gymorth â lleoliadau
- datblygu gwasanaethau cymodi teuluoedd i ddatrys problemau
- datblygu sgiliau a hyfforddiant y gweithlu gofal maeth
- datblygu gwasanaethau cefnogi a chael gwared ar rwystrau i Warchodaeth Arbennig
- parhau i ddefnyddio'r Fframwaith Maethu Cenedlaethol, y Gwasanaeth Mabwysiadu a Fframwaith Preswyl Gogledd Cymru
- darparu eiriolaeth dda a hyrwyddo'r Cynnig Gweithredol.

Gwasanaethau i gefnogi plant a phobl ifanc – Cyfiawnder Ieuencid

↓ Mae llai o droseddwr ifanc.

↑ Mae mwy o bobl ifanc yn rhoi gwybod eu bod wedi dioddef trosedd.

🚗 Mae cyswllt â'r teulu'n aml yn anodd oherwydd y pellter.

Byddwn yn:

- parhau i gomisiynu gwasanaethau i stopio camddefnyddio sylweddau a niwed.

Bydd unrhyw gomisiynu o fath arall yn unol â blaenoriaethau Bwrdd Cyfiawnder Ieuencid Gogledd Cymru.



Gwasanaethau i gefnogi pobl ifanc ag anableddau

Mae **409** o oedolion sydd ag anabledd dysgu'n cael cymorth gan y gwasanaethau.

Mae **111** o blant sydd ag anabledd dysgu'n cael cymorth gan y gwasanaethau.

Mae **1021** o bobl sydd ag anableddau corfforol yn cael cymorth gan y gwasanaethau.

! Mae pobl hŷn sy'n colli eu golwg yn fwy tebygol o wynebu iselder.

Byddwn yn:

- defnyddio technoleg newydd
- comisiynu cymorth hyblyg 24/7
- cefnogi plant ifanc gydag anghenion cymhleth, yn cynnwys awtistiaeth, yn well
- datblygu cymorth yn ystod gwyliau ysgol
- gweithio gyda phartneriaid i ddatblygu cyfleoedd cyflogaeth
- datblygu tai sy'n cefnogi annibyniaeth
- darparu ystod o ddewisiadau cymorth hyblyg i ofalwyr
- hyfforddi'r gweithlu i helpu pobl i fod yn annibynnol
- codi ymwybyddiaeth am daliadau uniongyrchol
- mwy o fyw â chymorth a hyrwyddo'r Cynllun Rhannu Bywydau yng Nghonwy
- comisiynu gofal cymdeithasol ac addysg ar y cyd i bobl â sawl anabledd dysgu
- comisiynu cymorth i'r synhwyrâu a'r golwg
- gweithio gyda Fforwm Pobl Fyddar i ddatblygu atebion i gwrdd ag anghenion.

Gwasanaethau i gefnogi pobl hŷn

Mae **1 o bob 4** o bobl yng Nghonwy dros **65** oed.

↑ Mae cyfran y bobl hŷn yn uwch na chyfartaledd Cymru.

Mae disgwyl i'r nifer dros 85 oed gynyddu **40% by 2025**.

↑ Mae mwy o bobl â dementia.

Byddwn yn:

- sicrhau bod pob gwasanaeth yn canolbwyntio ar ganlyniadau
- adolygu gwasanaethau eirioli i bobl hŷn
- sicrhau bod gwasanaethau eirioli'n cyflawni'r canlyniadau angenrheidiol
- parhau i ddatblygu Step Up: Step down a gwell gofal seibiant
- comisiynu mwy o leoedd mewn cartrefi gofal
- datblygu cymorth cartrefi gofal mwy arbenigol
- gweithio gyda phartneriaid i edrych ar ddatblygu gofal ychwanegol ym Mae Colwyn
- adolygu gofal dydd a darpariaeth seibiant
- dilyn y Fframwaith Gofal Cartref Rhanbarthol.



Gwasanaethau i gefnogi pobl ddiamddiffyn

↑ Mae nifer y bobl sydd â phroblemau iechyd meddwl yn cynyddu.

! Gorbryder ac iselder yw'r problemau mwyaf cyffredin.

↓ Mae cyfraddau hunanladdiad yn is yng Nghonwy na chyfartaledd Cymru.

↑ Mae mwy o bobl yn dod yn ddigartref.

Byddwn yn:

- adolygu ein cynlluniau cefnogi a chomisiynu cyfredol
- datblygu cynlluniau comisiynu ar gyfer teuluoedd sy'n dod at argyfwng
- sicrhau bod mwy o lety ar gael fel gofal mewn argyfwng, cartrefi preswyl a chartrefi nyrsio
- cynllunio a chomisiynu gwasanaethau iechyd meddwl cymunedol
- defnyddio'r ffyrdd gorau o weithio'n seiliedig ar dystiolaeth
- cefnogi pobl â phroblemau camdefnyddio sylweddau
- cefnogi pobl sy'n profi trais, cam-drin domestig neu drais rhywiol
- comisiynu mwy o gyfleoedd dysgu a hyfforddi ar draws y gweithlu.



Datblygu'r gweithlu

Mae bod â'r gweithlu cywir yn rhan allweddol o'r strategaeth hon a'i chynllun gweithredu. Mae newidiadau wedi bod ym maes Gofal Cymdeithasol ar draws Cymru a fydd yn effeithio'r gweithlu yma. Felly, rydym wedi gweithio â phartneriaid a helpu i ddatblygu Strategaeth Gweithlu Gogledd Cymru.

Bob blwyddyn, mae Gogledd Cymru'n cael grant gan Ofal Cymdeithasol Cymru. Mae'n cael ei ddefnyddio i ddatblygu Cyrsiau Dysgu a Datblygu'r Gweithlu. Mae hyn yn cefnogi'r staff â'r hyfforddiant maent ei angen er mwyn bod yn hyderus wrth eu gwaith.

Monitro ac adolygu

Mae'r strategaeth hon yn ymwneud â gwella canlyniadau i bobl sy'n byw yng Nghonwy. Felly, byddwn yn ei mesur ochr yn ochr â Chanlyniadau Lles Cymru. Gallwch weld y canlyniadau yma:

[Canlyniadau Lles Llywodraeth Cymru ar gyfer Cymru](#)

Byddwn yn adolygu'r Strategaeth Gomisiynu hon ar ôl tair blynedd, ond gallwn ei newid cyn hynny os byddwn angen.

Bydd y Cynllun Gweithredu'n cael ei wirio bob blwyddyn i sicrhau ein bod yn cyrraedd ein nodau. Byddwn hefyd yn anfon adroddiad at Bwyllgor Craffu Gofal Cymdeithasol ac Iechyd.

Diolch am ddarllen

Os hoffech chi fwy o wybodaeth am gomisiynu gofal cymdeithasol, cysylltwch â:
gc.comisiynu@conwy.gov.uk

Cymryd rhan yn Sgwrs y Sir:

conwy.gov.uk/sgwrsysir

 [sgwrsconwyconvo](https://www.facebook.com/sgwrsconwyconvo)

 [@sgwrsconwyconvo](https://twitter.com/sgwrsconwyconvo)

Gall cwsmeriaid â nam ar y clyw neu nam ar y lleferydd gysylltu ag unrhyw un o wasanaethau'r Cyngor drwy ddeialu 18001 cyn y rhif sydd ei angen arnynt.



Rydym yn fwy na pharod i ddarparu'r ddogfen hon mewn print bras, sain a braille. Cysylltwch â'r Tîm Gwella a Datblygu Corfforaethol.

