



Asesiad o boblogaeth Gogledd Cymru

Ebrill 2017



Crynodeb i bobl ifanc





Cyflwyniad

Asesiad o'r boblogaeth

Mae asesiad o'r boblogaeth yn casglu gwybodaeth ac ystadegau am ardal.

Mae asesiadau o'r boblogaeth yn rhoi gwybod i bawb beth sy'n digwydd ac i ba gyfeiriad y mae pethau'n mynd.

Mae'n gallu dangos i gynghorau a byrddau iechyd beth allai fod angen iddyn nhw ei wneud i gefnogi pobl yn y dyfodol. Mae'n gallu dangos pethau i ni fel sawl cartref gofal y gallen ni fod eu hangen, neu ddangos a oes angen i ni gael mwy o wasanaethau i helpu pobl ifanc.

Bwrdd Iechyd Prifysgol Betsi Cadwaladr (BIPBC) a chwe chyngor Gogledd Cymru sydd wedi gwneud yr asesiad yma o'r boblogaeth.



Mae'n ein helpu ni

Mae asesiad o'r boblogaeth yn ein helpu ni:

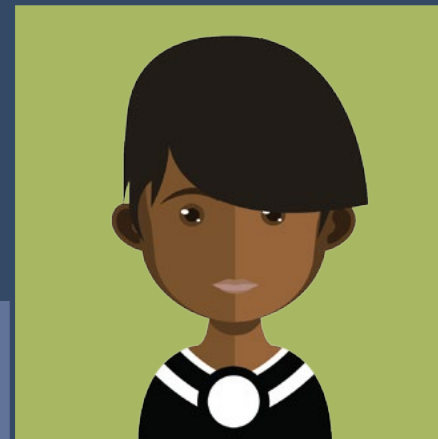
- i weld ein cryfderau a'n gwendidau
- i weld pa adnoddau sydd gennon ni
- i weld sut mae cymunedau'n newid
- i gynllunio gwasanaethau gofal a chymorth ar gyfer y dyfodol.

Mae hefyd yn ein helpu ni i wneud y pethau y mae angen i ni eu gwneud i fodloni Deddf Gwasanaethau Cymdeithasol a Llesiant (Cymru) 2014.

Mae'n eich helpu chi

Mae asesiad o'r boblogaeth yn eich helpu chi:

- i chwarae rhan a dweud eich dweud ynglŷn â sut rydyn ni'n cynllunio gwasanaethau
- i weld sut y mae gwasanaethau'n gallu diwallu'ch anghenion chi nawr ac yn y dyfodol.





Yr asesiad

Gwneud yr asesiad

Rydyn ni'n casglu gwybodaeth o bob math o wahanol leoedd.



- Gwnaethon ni edrych ar ystadegau a data.
- Gwnaethon ni edrych ar fwy na 300 o adroddiadau ymgynghori ac ymchwilio.
- Gwnaethon ni edrych ar wybodaeth roedd gwasanaethau iechyd, elusennau a sefydliadau wedi'i chasglu.
- Gwnaethon ni edrych ar fwy na 100 o bolisiau, strategaethau a chynlluniau.



- Gwnaethon ni siarad efo pobl drwy'r Panel Dinasyddion.
- Gwnaethon ni siarad efo pobl mewn cymunedau ar draws Gogledd Cymru.
- Gwnaethon ni siarad efo sefydliadau ynglŷn â gofal a chymorth pobl.



- Gwnaethon ni gynnal 20 o ddiwyddiadau i bobl gael dweud eu dweud.
- Gwnaethon ni gynnal 22 o weithdai efo cynghorwyr a staff o gynghorau lleol.



- Gwnaethon ni anfon holiaduron a gyrhaeddodd rhyw 260 o bobl.



Poblogaeth

Rydyn ni'n gwybod bod poblogaeth Gogledd Cymru'n newid

- Rydyn ni'n disgwyl cynnydd yn nifer y babanod a fydd yn cael eu geni, a bydd pobl yn byw yn hirach.
- Fe fydd y boblogaeth yn tyfu o 690,000 o bobl i ryw 720,000 o bobl erbyn 2039.



Canlyniadau

Mae'r asesiad wedi dangos i ni bod yna rai pethau y mae angen i ni eu cynnwys mewn unrhyw gynlluniau ar gyfer y dyfodol.

Dyma'r meysydd rydyn ni wedi rhoi blaenoriaeth iddyn nhw:

1. **Plant a phobl ifanc**
2. **Pobl hŷn**
3. **Iechyd ac anabledd**
4. **Anableddau dysgu**
5. **Iechyd meddwl**
6. **Gofalwyr**
7. **Trais yn erbyn menywod, cam-drin domestig a thrais rhywiol**
8. **Yr ystad ddiogeledd**
9. **Cyn-filwyr**
10. **Digartrefedd**
11. **Anhwylder ar y Sbectrwm Awtistig**

Mae angen i ni wneud yn siŵr bod pobl yn cael y cymorth sydd ei angen arny'n nhw yn y Gymraeg.

Mae angen i ni edrych ar ffyrdd i gamu i mewn yn gynnar fel nad oes angen cymorth ychwanegol ar bobl.





1. Plant a phobl ifanc



Mae'r asesiad yn dangos:

Ein poblogaeth

Mae 24,000 o blant rhwng 0 a 15 oed yn byw yma. Rydyn ni'n meddwl y bydd hyn rywbeth yn debyg mewn 25 mlynedd.

Iach a hapus

Dywedodd y mwyafrif o blant a phobl ifanc eu bod nhw'n teimlo'n iach ac yn hapus. Mae yna heriau fel problemau iechyd meddwl, gordewdra, ysmegu a chamdddefnyddio alcohol.

Iechyd a gofal cymdeithasol

Mae gwasanaethau'n cefnogi mwy o blant a phobl ifanc nag oedden nhw'n eu cefnogi bum mlynedd yn ôl. Mae gennon ni hefyd fwy o blant anabl yn byw yng Ngogledd Cymru nawr.

Cadw plant yn ddiogel

Dros y pum mlynedd diwethaf, mae mwy o blant:

- ar y gofrestr amddiffyn plant
- yn derbyn gofal oddi wrth gynghorau
- yn wynebu problemau efo bwlio ar-lein a secstio.

Trosedd

Yn y tair blynedd diwethaf:

- mae yna lai o droseddwyr ifanc ym mhob sir
- mae mwy o blant a phobl ifanc yn dioddef o droseddau fel bwlio ar-lein.

Gofalwyr Ifanc

Mae yna fwy na 1,000 o ofalwyr ifanc y mae angen cymorth arnyh nhw.

Y camau nesaf

Hawliau plant

Mae angen i bob gwasanaeth gynnwys CCUHP. Confensiwn y Cenhedloedd Unedig ar Hawliau'r Plentyn ydy CCUHP. Mae'n manylu ar hawliau plant a phobl ifanc, gan gynnwys eu hawl i fywyd iach ac i chwarae.

Eiriolaeth

Mae angen mwy o wybodaeth ar blant a phobl ifanc am wasanaethau eiriolaeth a sut y maen nhw'n helpu.

Cofnodi gwybodaeth

Mae angen i'n systemau sy'n casglu gwybodaeth gydweithio'n well. Mae angen i ni gael gwell gwybodaeth am:

- beth sy'n bwysig i blant a phobl ifanc
- beth sydd ei angen ar blant anabl
- sut mae plant yn symud i wasanaethau oedolion
- troseddau yn erbyn plant, fel cam-drin neu fasnachu mewn plant.

Gwasanaethau iechyd meddwl

Dylai plant a phobl ifanc gael y cymorth iechyd meddwl sydd ei angen arnyh nhw.

Arfer da

Mae angen i ni ddysgu o'r pethau sy'n gweithio'n dda. Mae gan bob sir engreiffiau da y gallan nhw eu rhannu.





2. Pobl hŷn



Mae'r asesiad yn dangos:

Ein poblogaeth

Mae yna ryw 150,000 o bobl 65 oed a hŷn yn byw yma. Rydyn ni'n meddwl y gallai hyn fod yn 210,000 erbyn 2039.

Unigrwydd ac arwahanrwydd

Mae hyn yn broblem. Mae'n gallu effeithio ar iechyd pobl ac yna mae angen mwy o help arnyn nhw oddi wrth wasanaethau.

Cymorth i fyw gartref

Mae mwy o bobl eisiau cael gwasanaethau gofal a chymorth sy'n eu helpu nhw i aros yn eu cartrefi eu hunain.

Gweithwyr gofal

Mae'n anodd cyflogi a chadw gweithwyr gofal, gan gynnwys gweithwyr gwryw a siaradwyr Cymraeg. Mae hyn yn broblem fwy fyth mewn ardaloedd gwledig.

Cartrefi gofal

Fe fydd angen i ni gael mwy o gartrefi nyrsio a lleoedd sy'n cefnogi problemau iechyd meddwl.

Dementia

Mae dementia'n broblem sy'n tyfu. Mae'n cynnwys problemau fel colli'r cof, neu broblemau efo'u meddwl neu eu hiaith. Mae yna ryw 11,000 o bobl efo dementia yma, ac mae'r nifer yn cynyddu.



Y camau nesaf

Gwybodaeth

Mae angen i ni wneud yn siŵr bod gan bobl yr wybodaeth sydd ei hangen arnyn nhw, gan gynnwys gwybodaeth am dementia.

Gwasanaethau cymorth a chartrefi gofal

Mae angen i ni:

- hyfforddi gweithwyr gofal dementia yn well
- cael mwy o gymorth ar gael yn y Gymraeg
- gwneud yn siŵr bod yna ddigon o nyrsys iechyd meddwl
- bod yn eglur ynglŷn â sawl cartref gofal y bydd eu hangen arnon ni yn y dyfodol
- cyflogi a hyfforddi mwy o reolwyr nyrsio a gweithwyr gofal
- cydweithio'n well.

Mae'n rhaid i Gyngorau a Byrddau Iechyd gydweithio

Mae angen i ni:

- gefnogi pobl i aros yn eu cartrefi
- edrych ar ffyrdd i gwtogi ar nifer y bobl sy'n mynd i mewn i gartrefi nyrsio
- edrych ar ffyrdd i gamu i mewn yn gynnar fel nad oes angen cymorth ychwanegol ar bobl
- gwirio bod safonau a rheolau mewn cartrefi gofal yn gweithio
- gwella cartrefi gofal a gwneud yn siŵr eu bod nhw'n ddiogel
- rhoi mwy o gyfleoedd i ofalwyr gael saib o ofalu
- edrych ar ffyrdd i atal pobl rhag defnyddio'r Gwasanaeth Damweiniau ac Achosion Brys am gymorth y gellid ei roi mewn ffyrdd eraill.





3. Iechyd ac anabledd



Mae'r asesiad yn dangos:

Ein poblogaeth

Mae pobl yn byw yn hirach ac mae mwy yn byw efo anabledd neu broblemau efo'u clyw neu eu golwg.

Gwneud pethau'n haws

Mae angen i ni gael gwared â rhwystrau fel bod pobl anabl yn ei chael hi'n haws byw bywyd annibynnol.

Cael dweud eich dweud

Mae angen i wasanaethau wrando ar bobl anabl a'u cynnwys nhw pan maen nhw'n cynllunio pethau.

Bylchau mewn gwasanaethau a chymorth

Mae'n gallu bod yn anodd dod o hyd i wasanaethau a chael cymorth mewn rhai ardaloedd. Yn enwedig mewn ardaloedd gwledig. Rydyn ni'n gwybod:

- bod gwasanaethau a sefydliadau dan bwysau
- bod rhestrau aros yn gallu bod yn hir
- y gellid defnyddio mwy ar fudiadau cymunedol ac elusennau i roi cymorth
- bod rhai pobl dal yn ei chael hi'n anodd cael gwybodaeth.

Y camau nesaf

Cynllunio gwasanaethau

Mae angen i ni:

- weithio efo Iechyd Cyhoeddus Cymru a chael rhaglenni gwella iechyd
- dechrau'r rhaglen 'Gwneud i Bob Cyswllt Gyfrif (MECC)'
- helpu gwasanaethau i gamu i mewn yn gynnar i atal sefyllfaoedd rhag gwaethygu.

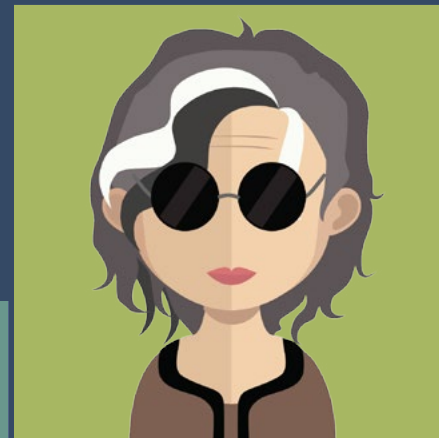
Cydweithio

Mae angen i ni edrych ar y ffyrdd y mae gwasanaethau gofal, fel meddygon, yn gallu cael cysylltiad efo gwasanaethau cymorth eraill yn y gymuned.

Gwrando ar bobl

Mae angen i ni gael gwybod beth sy'n bwysig i bobl. Mae angen i ni:

- weithio efo cymunedau'n fwy
- cefnogi pobl i gael rheolaeth ar eu bywydau eu hunain
- cefnogi pobl anabl i gymryd rhan mewn penderfyniadau.





4. Anabledd dysgu



Mae'r asesiad yn dangos:

Poblogaeth

Mae yna fwy o bobl sydd ag anableddau dysgu'n byw yma nawr. Rydyn ni'n meddwl y bydd y nifer yma'n parhau i gynyddu wrth i bobl fyw yn hirach.

Anghenion iechyd

Yn aml, mae gan bobl sydd ag anableddau dysgu broblemau iechyd eraill y mae angen cymorth arbennig ar eu cyfer.

Symud i wasanaethau oedolion

Mae'n bwysig bod pobl ifanc yn cael cymorth pan maen nhw'n symud i wasanaethau oedolion.

Agweddau sy'n newid

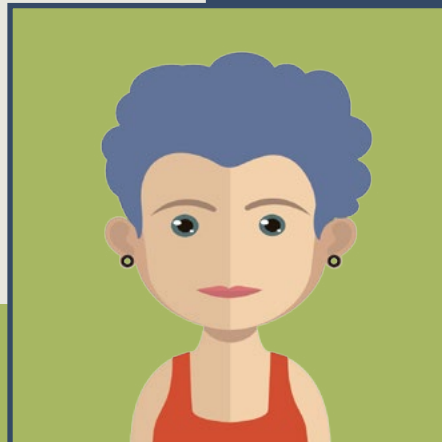
Mae pobl yn disgwyl mwy oddi wrth wasanaethau rŵan, ac mae ganddyn nhw eu syniadau eu hunain ynglŷn â beth ddylai ddigwydd. Mae'r mwyafrif o bobl eisiau bywyd annibynnol rŵan, ac eisiau bod yn rhan o'u cymuned, hyd yn oed pan mae angen cymorth ychwanegol arnyn nhw.

Cyllid

Rydyn ni'n gorfod cefnogi mwy o bobl efo llai o arian.

Gofalwyr

Yng Ngogledd Cymru, mae llawer o gymorth yn dod oddi wrth aelodau o'r teulu neu staff gofal tymor hir sy'n cael eu talu.



Y camau nesaf

Gofalwyr

Mae angen i ni:

- gefnogi gofalwyr hŷn yn well fel eu bod nhw'n cael saib o ofalu
- gweithio'n galetach i sylwi pwy sy'n ofalwyr fel ein bod ni'n gallu eu helpu nhw.

Gwybodaeth

Mae angen i ni gael mwy o wybodaeth ar gyfer pobl sydd ag anableddau dysgu. Fe ddylai hi fod yn hawdd dod o hyd iddi ac fe ddylai hi fod yn hawdd i'w darllen.

Gweithwyr gofal

Mae angen i ni:

- gefnogi gweithwyr
- cyflogi mwy o weithwyr sy'n siarad Cymraeg.

Cefnogi bywydau annibynnol

Mae angen i ni:

- gefnogi pobl i gadw'n ddiogel, yn enwedig wrth ddefnyddio'r rhyngwryd
- annog mwy o grwpiau cymorth a grwpiau cymunedol di-dâl sy'n gallu helpu pobl i wneud ffrindiau a'u helpu efo'u bywydau cymdeithasol
- cael mwy o bobl ar y cynllun 'cysylltu bywydau a lleoli oedolion'
- defnyddio technoleg ac apiau'n well i helpu pobl
- edrych ar opsiynau tai ar gyfer pobl sydd ag anableddau dysgu.





5. Iechyd meddwl



Mae'r asesiad yn dangos:

Poblogaeth

Mae nifer y bobl efo problemau iechyd meddwl yn tyfu.

Gorbryder ac iselder

Dyma'r pethau y mae'r mwyafrif o bobl yn eu crybwyll.

Cymorth

Dydy llawer o bobl sydd â phroblemau iechyd meddwl ddim yn gofyn am help.

Iechyd

Fel rheol, mae gan bobl sydd â phroblemau iechyd meddwl broblemau eraill efo'u hiechyd.

Lleoedd mewn ysbytai

Does yna ddim digon o welyau neu leoliadau. Mae pobl yn gallu cael eu hunain mewn ysbytai sydd yn bell o gartref.

Cael gwasanaethau a chymorth

Dydy pobl ddim bob amser yn gwybod sut i ddod o hyd i wasanaethau cymorth, neu i gysylltu am help.

Polisi'r Llywodraeth

Mae polisiau newydd yn gallu achosi straen. Mae hyn yn cynnwys newidiadau i fudd-daliadau. Mae newidiadau i'r cyllid yn golygu bod gwasanaethau'n gorfod helpu mwy o bobl efo llai o arian.

Tai

Mae angen mwy o dai ar gyfer pobl sy'n gadael gofal.

Dod o hyd i'r bylchau

Mae angen gwybodaeth dda arnon ni i wneud penderfyniadau da. Mae bylchau mewn gwybodaeth yn gallu achosi problemau.



Y camau nesaf

Gwybodaeth

Mae angen i ni:

- edrych ar y dystiolaeth yn yr adroddiad yma
- dod o hyd i ffyrdd i wynebu'r problemau yma
- gwneud mwy o ymchwil mewn rhai ardaloedd
- edrych ar beth sydd angen digwydd yn lleol ac yn rhanbarthol.





6. Gofalwyr

Unrhyw un sy'n gofalu am ffrind neu aelod o'r teulu sy'n sâl, sydd ag anabledd, sydd â phroblem iechyd meddwl neu sy'n gaeth i sylwedd ydy gofalwr.



Mae'r asesiad yn dangos:

Poblogaeth

- Mae nifer y gofalwyr yng Ngogledd Cymru'n tyfu.
- Pobl rhwng 50 a 64 oed sy'n rhoi'r rhan fwyaf o ofal di-dâl.
- Mae yna fwy na 1,000 o ofalwyr ifanc.

Bylchau mewn cymorth

- Mae yna lai o arian ar gyfer gwasanaethau i gefnogi gofalwyr.
- Mae sefydliadau hefyd yn wynebu toriadau i'w cyllid.
- Mae yna lai o seibiannau byr wedi'u hariannu i ofalwyr.
- Nid oes gan bob ysbyty swyddog cymorth ar gyfer gofalwyr.
- Dylai gofalwyr ifanc gael cymorth 1-i-1.
- Dylai gofalwyr ifanc dan wyth oed gael mwy o gymorth.
- Mae'r grŵp gofalwyr rhanbarthol yn edrych ar ffyrdd i wasanaethau gydweithio'n well.

Y camau nesaf

Arfer da

Mae angen i ni ddysgu o'r pethau sy'n gweithio'n dda a gweld a yw'n bosibl eu copïo mewn ardaloedd eraill.

Fe fyddwn ni'n rhannu'r asesiad yma efo Llywodraeth Cymru. Fe fydd yn eu helpu nhw i ddatblygu'r Strategaeth Cymru Gyfan ar gyfer Gofalwyr.

Deall anghenion cymorth gofalwyr

Mae angen i ni:

- wrando ar bobl
- gwybod mwy am wasanaethau, gan gynnwys beth sydd ar gael yn y Gymraeg.

Gwaith newydd

Mae Cyngor Gwynedd a Chyngor Sir Ddinbych yn rhedeg cynllun peilot o brosiect sy'n gofyn i ofalwyr 'Beth sy'n bwysig?'. Mae angen i ni weld a allai'r prosiect yma weithio mewn ardaloedd eraill.





7. Trais yn erbyn menywod, cam-drin domestig a thrais rhywiol



Mae'r asesiad yn dangos:

Riportio cam-drin domestig

Mae rhai menywod, plant a dynion yn wynebu trais yn y cartref. Er nad ydy rhai pobl yn dweud wrth unrhyw un am hyn, mae nifer y rhai sy'n ei riportio'n cynyddu.

Rheolaeth gymhellol

Weithiau, mae'r cam-drin yn gallu bod ar ffurf un unigolyn yn rheoli popeth ac yn mynd â rhyddid neu ddewisiadau rhywun oddi arno. Mae hon yn drosedd newydd ac mae nifer y rhai sy'n ei riportio'n cynyddu.

Costau

Mae cam-drin domestig yn costio rhyw £66 miliwn y flwyddyn i wasanaethau.

Bylchau mewn gwasanaethau a chymorth

Mae toriadau i gyllid yn ei gwneud hi'n fwy anodd i wasanaethau cam-drin domestig.

Polisiau'r Llywodraeth

Mae gan Lywodraeth Cymru gyfreithiau a chynlluniau. Mae hyn yn cynnwys Deddf Trais yn erbyn Menywod, Cam-drin Domestig a Thrais Rhywiol (Cymru) 2014.

Y camau nesaf

Gwybodaeth

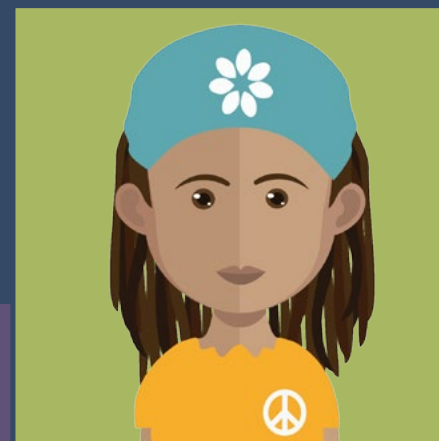
Mae angen i ni:

- ysgrifennu ein cynllun ein hunain i fynd i'r afael â cham-drin domestig
- cael rhagor o wybodaeth am drais rhywiol, camfanteisio, masnachu mewn pobl a chaethwasiaeth fodern.

Gwasanaethau cymorth

Mae angen i ni:

- gadw pobl yn ddiogel
- cael gwell cynlluniau a pholisïau
- cefnogi plant a phobl ifanc sydd wedi gweld cam-drin domestig
- cael mwy o dai diogel ac opsiynau tai eraill
- cael cymorth i bobl y mae angen gofal arnyn nhw 24-awr.





8. Yr ystad ddiogeledd

Lleoedd diogel fel carchardai ydy'r ystad ddiogeledd.



Mae'r asesiad yn dangos:

Carchar newydd

Mae yna gynlluniau i gael carchar newydd o'r enw CEM Berwyn yng Ngogledd Cymru. Fe fydd ar gyfer dynion sydd heb droseddu'n ddifrifol. Fe fydd yn cynnwys ffyrdd newydd o weithio ac yn cefnogi pobl i ddod yn rhan o fywyd cymunedol unwaith eto.

Mae'n rhaid i gynghorau wneud mwy

Mae'n rhaid i gynghorau rwan roi gwasanaethau a chymorth i bobl yn y carchar fel unrhyw un arall yn y gymuned.

Troseddwyr eraill

Mae angen i garcharorion o Gymru gael cymorth, hyd yn oed os nad ydyn nhw mewn carchar yng Nghymru. Nid oes gan Ogledd Cymru ystad ddiogeledd ar gyfer:

- menywod
- troseddwyr ifanc
- dynion sydd wedi troseddu'n ddifrifol.

Mae angen i ni gael cysylltiadau gwell efo'r carchardai yma.



▶ Y camau nesaf

Cefnogi pobl

Mae angen i ni:

- wybod pa wasanaethau a sefydliadau sy'n cynnig cymorth i garcharorion
- gwneud yn siŵr ein bod ni wedi rhoi'r cymorth iawn i mewn i'r carchar newydd pan fydd ar agor ac yn rhedeg
- cael gwell cysylltiadau efo carchardai ledled Cymru
- cael canllawiau ar gyfer rhannu gwybodaeth
- gweithio efo'r Llysoedd i ddatblygu canllawiau ar gyfer carcharorion anabl
- gwybod mwy am anghenion gofal menywod a phobl ifanc yn y carchar
- cael gwasanaeth iechyd a llesiant o ansawdd da i garcharorion.

Plant a theuluoedd

Mae angen i ni gynllunio i gefnogi plant a theuluoedd pan mae rhywun yn y carchar ac mae hyn yn effeithio arnyn nhw.

Digartrefedd

Mae angen i ni atal pobl rhag dod yn ddigartref pan maen nhw'n gadael y carchar.



9. Cyn-filwyr

Rhywun sydd wedi gwasanaethu yn unrhyw un o'r lluoedd arfog ydy cyn-filwr.



Mae'r asesiad yn dangos:

Poblogaeth

Mae yna ryw 51,000 o gyn-filwyr yn byw yng Ngogledd Cymru.

Gwybodaeth ac ymchwil

Does yna ddim digon o wybodaeth am iechyd cyn-filwyr nac am y gwasanaethau sydd eu hangen arnyn nhw.

Cynllunio gwasanaeth

Mae angen i gynghorau lleol feddwl am anghenion cyn-filwyr wrth gynllunio.

Iechyd meddwl

Mae llawer o gyn-filwyr yn ei chael hi'n anodd gofyn am help efo problemau iechyd meddwl.



Y camau nesaf

Gwybodaeth

Mae angen i ni:

- weithio efo Fforwm Lluoedd Arfog Gogledd Cymru
- cael cysylltiad efo prosiect 'Count Them In' y Llang Brydeinig Frenhinol
- gwella sut mae gwasanaethau'n nodi ac yn casglu gwybodaeth am gyn-filwyr
- cefnogi'r wefan newydd 'Veterans' Gateway' sy'n rhoi gwybodaeth a chymorth.

Gwasanaethau iechyd meddwl

Mae angen i gyn-filwyr fod yn rhan o'n Strategaeth Iechyd Meddwl.

Gwasanaethau

Mae angen i wasanaethau gamu i mewn yn gynnar a chefnogi cyn-filwyr. Mae angen i ni:

- gadw'r addewidion yng Nghyfmod y Lluoedd Arfog
- cael mwy o opsiynau tai
- cefnogi cyn-filwyr i fyw bywydau annibynnol
- hyfforddi staff fel eu bod nhw'n deall yr heriau y mae cyn-filwyr yn eu hwynebu wrth ofyn am help
- gweithio efo sefydliadau i gefnogi cyn-filwyr a'u teuluoedd
- gwneud yn siŵr bod cyn-filwyr yn cael gwasanaethau iechyd meddwl.



10. Digartrefedd



Mae'r asesiad yn dangos:

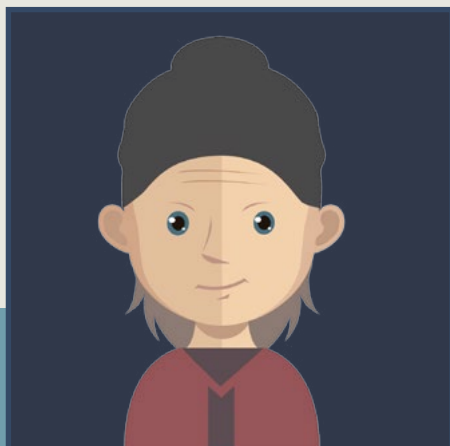
Polisiau'r Llywodraeth

Mae Deddf Tai (Cymru) 2014 yn helpu i atal pobl rhag dod yn ddigartref.

Newidiadau i gyllid

Mae cyllid yn newid. Mae toriadau i fudd-daliadau tai pobl, a thoriadau eraill, yn golygu y gallai gwasanaethau wynebu mwy o broblemau.

Mae hyn yn golygu bod rhent yn mynd i deuluoedd i'w dalu yn lle mynd yn syth i landlordiaid. Mewn rhai ardaloedd, mae teuluoedd wedi gwario'r arian yma ac wedi mynd i ddyled efo'u rhent.



Y camau nesaf

Cynllunio gwasanaethau tai

Mae angen i ni:

- wneud yn siŵr bod yna ddigon o wasanaethau ym mhob ardal leol
- cynllunio ledled Gogledd Cymru.

Lleoliadau y tu allan i'r ardal

Mae angen i ni:

- gefnogi pobl os byddan nhw'n cael eu lleoli y tu allan i'r ardal y maen nhw'n byw ynddi
- gwneud yn siŵr bod pob lleoliad yn ddiogel ac mor dda â phosibl
- gwneud yn siŵr bod pobl yn gallu symud yn ôl i'w hardal leol cyn gynted â phosibl.

Cydweithio

Mae angen i Gymdeithasau Tai a sefydliadau gynllunio efo'i gilydd a chydweithio.

Bylchau mewn gwasanaethau a chymorth

Mae angen i ni:

- edrych ar y diffyg tai i bobl sengl
- cael mwy o leoedd mewn hosteli.



11. Anhwylder ar y Sbectrwm Awtistig (ASD)

Mae ASD yn effeithio ar allu pobl i gyfathrebu ac ar eu hymddygiad cymdeithasol.



Mae'r asesiad yn dangos:

Poblogaeth

Mae plant ac oedolion efo ASD yn dweud bod angen mwy o gymorth arny'n nhw efo:

- problemau efo'u hymddygiad a phroblemau emosiynol
- sgiliau bywyd
- defnyddio gwasanaethau cymdeithasol a gwasanaethau hamdden yn y gymuned.

Anabledd dysgu

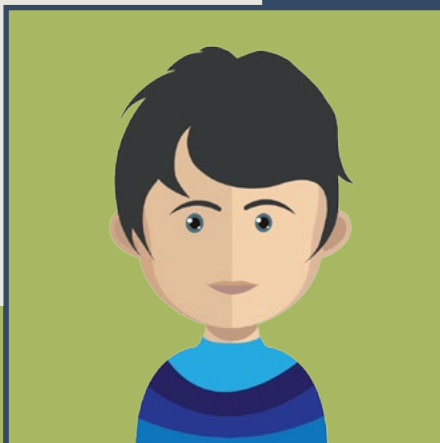
Mae gan rai pobl sydd ag awtistiaeth anabledd dysgu neu broblem iechyd meddwl hefyd.

Gwasanaeth awtistiaeth

Mae hwn yn cefnogi pobl a Llywodraeth Cymru sy'n ei ariannu.

Sefydliadau ac elusennau

Maen nhw'n cefnogi llawer o bobl sydd ag ASD. Mae'n bwysig bod hyn yn parhau.



Y camau nesaf

Gwasanaeth awtistiaeth

Mae angen i ni wneud yn siŵr bod y gwasanaeth yma yng Ngogledd Cymru.

Gwybodaeth

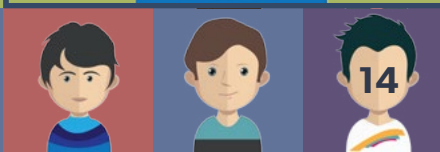
Mae angen i ni:

- gael rhagor o wybodaeth am y cymorth y mae sefydliadau ac elusennau'n ei roi
- cael gwybod faint o bobl sy'n defnyddio gwybodaeth ar-lein
- cael gwybod mwy am effeithiau ASD ar fywydau pobl.

Gwasanaethau cymorth

Mae angen i ni:

- wneud yn siŵr bod pobl yn gwybod am ASD
- gwneud yn siŵr bod pob gwasanaeth, gan gynnwys yr heddlu a thrafnidiaeth, wedi'u hyfforddi am ASD
- gweithio efo'r gwasanaeth iechyd a gofal cymdeithasol i gefnogi pobl sydd ag ASD yn well
- gwneud yn siŵr bod yna wasanaethau iechyd meddwl ar gael.





Diolch

Diolch am ddarllen hwn

Mae gwneud yr asesiad yma o'r boblogaeth wedi dangos llawer i ni am ein hardal.

Rydyn ni'n gwybod bod cymunedau'n newid. Felly rydyn ni'n mynd i wirio hyn bob dwy flynedd i weld a oes angen newid ein cynllun.

Fe fydd hyn hefyd yn rhoi cyfle i fwy o bobl ddweud eu dweud a chwarae rhan yn ein ffordd o gynllunio gwasanaethau.

Cael gwybod mwy

I gael rhagor o wybodaeth am chwarae rhan, anfonwch e-bost i:
sarah.bartlett@denbighshire.gov.uk

