



taith uwchdir LLANFAIRFECHAN

ehangwch eich gorwelion...

- Taith Gylch
- Safleoedd Oes y Cerrig
- Golygfeydd Arfordirol



SUT I GYRRAEDD

O'r Orsaf: trowch i'r dde ac i fyny Station Road. Wrth y groesffordd ewch yn syth ar draws ac i fyny Village Road. Ewch ymlaen a heibio'r siopau ac yna trowch i'r chwith i fyny Valley Road. Ewch ymlaen heibio'r tai a dwy drofa i'r dde (Mae arwydd y Parc Cenedlaethol ar y bont wrth yr ail drofa). Byddwch yn gweld y fynedfa i Warchodfa Natur Leol Nant Y Coed yn union cyn tro sydyn i'r chwith. Dilynwch y prif lwybr drwy'r Warchodfa i faes parcio'r Teiryd.

Ffôn: 08457 48 49 50 www.nationalrail.co.uk

O'r arhosfan bws: o groesffordd y pentref dilynwch yr un llwybr a'r disgrifad uchod.

Ffôn: Traveline Wales 0871 200 22 33 www.traveline-cymru.info

Efo Car: o'r dwyrain dilynwch yr A55 i gyffordd 15 i Lanfairfechan. O'r gorllewin gadewch yr A55 yng nghyffordd 14. Dilynwch y brif ffordd i'r groesffordd a'r goleuadau traffig.

A) Trowch i fyny Village Road ac yna dilynwch Valley Road heibio'r tai. Cymerwch yr ail drofa i'r dde efo arwydd Parc Cenedlaethol Eryri ar y bont. Dilynwch y ffordd i'r chwith a chyrraedd maes parcio Teiryd ar eich ochr chwith.

B) Trowch i lawr Station Road ac i faes parcio ar yr ochr dde. Dilynwch yr un llwybr ag 'O'r Orsaf'.

Llinell Ffôn Ymholiadau Cludiant Cyhoeddus:

01492 575412 (Cyngor Bwrdeistref Sirol Conwy).

Gwybodaeth am y daith

Taith gylch o ben uchaf tref Lanfairfechan sy'n croesi'r cyfuwchlin 1000 troedfedd/304m i'ch cymryd at droed y Carneddau. Dyma gyfle i archwilio tirlun sy'n llawn o safleoedd archeolegol, yn dyddio o'r Oes Cerrig ymlaen

Tirwedd: mynydd agored, rhostir, rhywfaint o ddringo serth a dringo cymedrol.

Pellter: 7 cilomedr / 4 ½ milltir.

Amser: oddeutu 4 awr.

Llwybrau: llwybrau'r rhostir, Ffordd Rufeinig, traciau a lonydd.

Cwn: mae'n rhaid cadw cwn dan reolaeth tyn.

Cyfeirnod Grid Dechrau a Gorffen: SH 698 736.

Map: Explorer OL17.

Lluniaeth: siopau, bwytai a thafarnau lleol.

Bras amcan yn unig yw'r amseroedd a pellteroedd

Paratowch ar gyfer y daith. Gwisgwch esgidiau cerdded cryf, dillad cynnes a diddos ac ewch a bwyd efo chi.

Gwiriwch y tywydd ar gyfer y daith:

www.mountainweatherwales.org

Cofiwch gall y tywydd newid yn sydyn.



Dilynwch Y Côd Cefn Gwladog gwelwch yn dda
Parchwch • Diogelwch • Mwynhewch.



Safle 1.

MAES PARCIO'R TEIRYD I SAFLE 1 - SH 7010 7350

Ewch i'r chwith o'r maes parcio a cherddwch ar hyd y llwybr cyhoeddus i'r chwith a thrwy'r giât mochyn. Croeswch y bont a dilynwch y cyfeirbwyntiau ar hyd y llwybr i gae. Arhoswch cyn y terfyn o'ch blaen. Rydych chi wedi cyrraedd Safle 1.



Bryngaer Dinas ac Afon Maes y Bryn.

Yn safle 1 trowch o'ch amgylch i edmygu'r olygfa. O'ch blaen mae bryngaer Dinas. Oddi tanoch mae afon Maes-y-bryn sy'n tarddu o'r gors i'r dde dan fynydd Tal-y-Fan. Mae'r afon yn ymuno â nentydd eraill i ffurfio afon Llanfairfechan sy'n llifo drwy'r pentref i'r môr.

Yn y dyffryn hwn, a gafodd ei lunio gan yr afon, gallwch weld amrywiaeth o goed fel y griafolen, helygen, onnen, derw a draenen ddu. Fel rydych yn dringo'r bryn, sylwch sut mae'r eithin a'r rhedyn yn cymryd lle'r coed.



Cerdded tua Safle 2.

LOCATION 1 TO LOCATION 2 - SH 70100 7340

O Safle 1 dilynwch ochr dde terfyn y cae i giât a giât mochyn. Ewch drwy'r giât i gyrraedd Safle 2. O fan hon rydych yn cerdded ar y ffridd.

Unwaith eto trowch o'ch amgylch ac edrychwch yn ôl ar fryngaer Dinas. Mae'n bosibl ei bod wedi ei hadeiladu yn Oes yr Haearn a bod bobl yn byw yno tan gyfnod y Rhufeiniaid.

Mae cryn ladrata wedi dinistrio manylion y cynllun ond mae'n ymddangos bod y lloc canolog tua 36.5m/120' o ddiamedr gyda dau ragfur ychwanegol i'r gogledd ac i'r de. Roedd y waliau oddeutu 3m/9' o drwch ond dim ond tua 30cm/1' ohonynt sydd wedi goroesi. Roedd y fynedfa ar yr ochr gogledd-ddwyrainiol. Y mae olion 14 cwt 6m/20' i 9m/30' mewn diamedr i'w gweld yma. Yn 1925, dangosodd cloddiaid fod y cwt canolog yn 9m/30'9" o led yn y gogledd-ddwyrain. Roedd y waliau wedi eu gorchuddio â cherrig fertigol tenau ar yr ochr fewnol, ond gadawyd y

waliau yn arw ar y tu allan. Roedd cerrig bras ar y llawr ac mae twll postyn 60cm/2' i'r gogledd-ddwyrain o'r canol.

Mae Dinas yn rhan o'r grwp ffatri fwyell cerrig Graiglwyd y byddwch yn ei weld o'r safle nesaf.

SAFLE 2 I SAFLE 3 SH 7060 7290

O Safle 2 ewch ymlaen i ymuno â trac. Dilynwch y trac i wal y mynydd, ewch drwy'r giât ac i Safle 3.

Mae'r tir o fan hon ymlaen yn dir comin. Ers cyflwyno defaid ar raddfa fawr, ddwy ganrif yn ôl, mae porfeydd y rhostiroedd wedi newid o fod yn dir pori ar gyfer gwartheg i'r glaswellt wedi ei bori'n gwta, eithin, rhedyn, llus a grug, rydym yn ei weld heddiw. Mae Merlod Mynydd Cymreig i'w gweld yma'n aml ac unwaith y flwyddyn mae'r merlod yn cael eu casglu ynghyd.

O edrych tua'r môr gallwch weld golygfeydd gwych dros y dyffryn i'r arfordir ac afon Menai. Pan fo hi'n drai mae traeth Lafan i'w weld yn estyn at Sir Fôn. Mae'r traeth hwn yn enwog am ei fywyd morol a'i adar. Cyn codi Pont Menai, roedd teithwyr yn croesi'r traeth hwn tuag at Sir Fôn a chwblhau'r croesi mewn cwch. Os yw hi'n glir gallwch weld Mynydd Parys a Mynydd Twr Caergybi. Sylwch ar y dyffryn ar siâp 'V' a'r cerrig mawrion gwasgareddig a gafodd eu gadael wrth i Oes yr Iâ encilio gan gerlio ein mynyddoedd a'n dyffrynnoedd i'w ffurfiau cyfarwydd presennol.

Fel rydych yn edrych yn ôl heibio Dinas, gallwch weld Graiglwyd. Mae bellach yn chwael gwenithfaen llwyddiannus. Yn yr henfyd roedd y gwenithfaen yn cael ei ddefnyddio i wneud bwyell cerrig. Heddiw, mae'n cael ei ddefnyddio ar gyfer sylfeini a wynebau ffridd.

Mae nenlinell yr ochr dde yn dangos siâp gwreiddiol y mynydd o'r enw Braich y Dinas a dyma safle un o fryngeyrydd mwyaf Cymru. Gallwch ei gymharu â Thre'r Ceiri, ger Trefor ym Mhenrhyn Llyn.

Oeddech chi'n gwybod?

Y ffridd yw porfa garw ar gyfer defaid yn bennaf ond weithiau gallwch weld gwartheg a merlod mynydd. Fel arfer mae'n dir caeedig rhwng dolydd yr iseldir a'r mynydd-dir agored

Oeddech chi'n gwybod?

Bod ffatri bwyell cerrig mwyaf Prydain wedi ei ganfod yng Nghraiglwyd. Fel mae'r mynydd yn cael ei gloddio'n raddol, mae'n rhaid newid yr uchder ar fapiau cyfeiriol yn barhaus. Beth yw uchder Graiglwyd ar y map?



Atgynhyrchiad o fwyell cerrig fel rhai a gafodd eu canfod yn yr ardal hon.

Oeddech chi'n gwybod?

Mai'r fran goesgoch yw unig aderyn teulu'r fran gyda choesau a phig goch. Mae'n nythu ar greigiau'r mynnyddoedd, creigiau'r môr a llechweddi a chafwyd hyd iddi hefyd mewn adeiladau fferm. Mae'n bwydo ar anifeiliaid di-asgwrn-cefn y llawr, ac mae'n eu hela gyda'i phig hir grom.

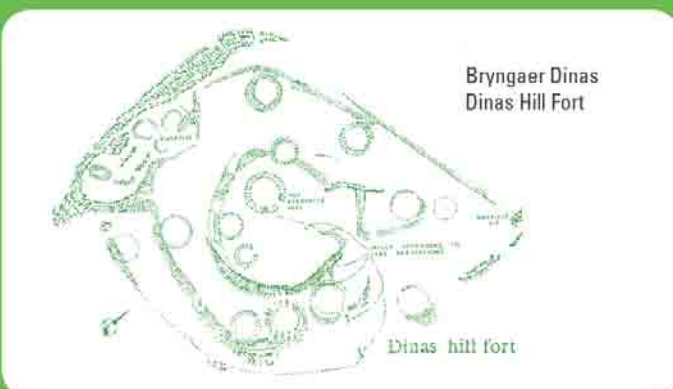
Efallai gallwch weld clochdar y cerrig efo'i ben du a'i fron orengoch llachar. Dim ond y ceiliog sydd gan y fron goch hon, mae'r ier yn fwy brown eu lliw. Maent yn bwydo ar drychfilod, hadau a ffrwythau a gallwch eu gweld yn aml ar ben llwyni eithin, rhedyn neu waliau cerrig sych.

Oeddech chi'n gwybod?

Bod y Rhufeiniaid yng Nghymru AD48-399.

Roedd milltir Rufeinig yn 1000 cam dwbwl neu ddau gam gan filwr Rhufeinig (tua 1620 llath, 1.5 cilometr).

Roedd yn arferol codi carreg pob milltir ar hyd ffordd Rufeinig i nodi'r pellter o Rufain, sef cerrig milltir.



Bryngaer Dinas
Dinas Hill Fort

Dinas hill fort



O Safle 3 i Safle 4.

SAFLE 3 I SAFLE 4 SH 7100 7260

O wal y mynydd ewch ymlaen tua'r un pellter ac o Afon Ddu ar eich ochr dde, nes eich bod yn agos at y corlannau ar eich ochr dde. Cerddwch tuag at y corlannau nes dewch o hyd i safle 4. Trowch i'r chwith at odre Foel Lwyd lle gallwch weld hen aneddiadau a siambr gladdu Cyfeirnod Grid SH 7132 7255 a 7135 7275. Ewch yn ôl i Safle 4.



Safle 4 gan edrych i lawr tuag at y corlannau.

O edrych ymlaen o Safle 4, gallwch weld Bwlch y Ddeufaen, y mae sôn amdano mewn hen chwedlau. Ar yr ochr dde, ychydig y tu hwnt i'r ddwy garreg mae carn mawr o'r enw Barclodiad y Gawres. Y chwedl yw bod y cerrig wedi eu gollwng o farclod (ffedog) cawres fel roedd hi a'i gwr yn teithio i Iwerddon.

Ar eich ochr dde gallwch weld corlan defaid aml-gell, Dim ond ar ochr hon y Carneddau rhwng Llanfairfechan a Bethesda gallwch weld y math unigryw hwn o gorlannau. Maent tua 200 mlwydd oed ac roeddent yn cael eu defnyddio gan ffermwyr i 'hwl a didol diadell' pan roeddent yn rhannu ffridd ar y cyd. Adeg cneifio byddai'r preiddiau'n cael eu gyrru i'r lloc canolog a'u gwahanu i'r celloedd llai a oedd yn perthyn i fferm benodol.

Gan gerdded i'ch chwith tuag at droed Foel Lwyd byddwch yn darganfod olion anheddiad, tomen gladdu a siambr gladdu. Mae'r domen gladdu hon ar ochr Foel Lwyd ac mae'n llwyfan cylch gwastad 10m/32' mewn diamedr a 60cm/2' o uchder gydag ymyl o gerrig mawr. Mae Siambr Gladdu hirsgwâr yn y canol gyda'i hechelín hiraf o'r dwyrain i'r gorllewin. Mae'n mesur 1.2m/4' o hyd, 60cm/2' o led a 62cm/2'6" o ddyfnder. Mae pob ochr yn cynnwys un garreg unionsyth. Mae'r ochr orllewinol wedi dymchwel tuag allan. I'r gogledd-orllewin o'r gist gladdu mae maen capan sy'n mesur 1.8m/6' wrth 1.2m/4' wrth 30cm/1'.

SAFLE 4 I SAFLE 5 SH 7102 7244

O Safle 4, cerddwch ymlaen (gan anelu at y peilon yn y llun) ac yna i lawr i'r dde at Afon Ddu at Safle 5. Yn union cyn i chi groesi Afon Ddu, edrychwch i lawr a dod o hyd i faen saethau. Y gred yw bod arfau haearn yn cael eu hogi ar y garreg hon, ac mae eu holiôn yno o hyd.



Safle 5 gyda Drosgl yn y cefndir.



Carreg Saethau.

Mae'r cynefin o'ch amgylch fan hon yn glytwaith o laswelltir uwchdir asidig a rhostir. Byddai'r rhostir wedi bod yn amlycach yn y gorffennol, cyn i anifeiliaid wedi eu cyllwyno gan ddyrn ei bori. Mae rhoi o rywogaethau planhigion o'r cyfnod hwn wedi goroesi fel y llus ac eithinen mân.

Efallai cewch weld y gigfran, y fran goesgoch, clochdar y cerrig, yr ehedydd a chorhedydydd y waun. Gwelwyd yr hugan yn yr ardal hon hefyd, wrth iddynt ymludo o'r Alban i'w cynefin yn y Dwyrain Canol a Gogledd Affrica i dreulio'r gaeaf.

SAFLE 5 I SAFLE 6 SH 7090 7205

O'r nant, anelwch at un peilon ag or blaen ac yna ewch ychydig i'r dde ohono i ymuno â'r Ffordd Rufeinig ger carreg siâp pyramid gydag un ochr ohoni fel sedd.



Safle 6.

Roedd y Ffordd Rufeinig yn rhedeg o Canovium (Caerhun) yn Nyffryn Conwy i Segontium (Caernarfon). Mae'r ffordd tua 4.5m/15' o led. Tynnwyd llawer o'r palmant

gwreiddiol i adeiladau walïau. Yn ystod gwaith clirio mawn gan y Bwrdd Cynhyrchu Trydan Canolog yn 1952, cafwyd hyd i gerrig palmant siâp afreolaidd 30cm/1' wrth 48cm/1'6" o hyd a 1.2m/4' - 1.8m/6' o drwch. O dan hyn ac wedi ei wahanu gan 42cm/1'4" o i raeau tywodlyd roedd haen debyg o gerrig gwastad.

Efallai fod y ddwy haen yn cynrychioli dau gyfnod adeiladu a oedd yn cydodi â gosod y ddwy garreg filltir Rufeinig a gafodd eu darganfod ger Rhiwiau (oddi ar y llwybr Cyfeirnod Grid: 6790 7275). Mae'r ddwy garreg yn yr Amgueddfa Brydeinig, ond gallwch weld copi ohonynt ar safle'r un a gafodd ei gosod yn 121 A.D. pan roedd Hadrian yn Ymerawdwr Rhufeinig. Mae'n cofnodi'r wythfed filltir o Canovium.



Y Ffordd Rufeinig o Safle 6. The Roman Road from Location 6.

SAFLE 6 I SAFLE 7 SH 6935 7223

O Safle 6, dilynwch y ffordd Rufeinig tua'r arfordir nes eich bod yn cyrraedd cyffordd ac arwydd. Rydych wedi cyrraedd "Man Cyfarfod y Llwybrau" a Safle 7. Oddi yma byddwch yn cymryd y troad cyntaf i'r dde tuag at Lanfairfechan a dilyn cyfeirbwyntiau Llwybr y Gogledd.



Bwrdd Chwarae Nawtlll.

Dyma "Man Cyfarfod y Llwybrau". Oddi yma ceir llwybrau i Aber, Llanfairfechan, Dyffryn Conwy a'r mynydd hefyd. Yn syth ymlaen mae llwybr sy'n croesi ochr yr Orsedd ac yn arwain at gopa'r Drum ac yna i gopaon uwch y Carneddau, cyn dod i lawr i Ddyffryn Ogwen.

Cyn i chi gymryd y troad cyntaf i'r dde tuag at Lanfairfechan ceisiwch ddod o hyd i'r garreg saethau a charreg wedi ei hendorri ar eich dde. Mae'r garreg hon yn hynod o ddiddorol gan fod cynllun tri sgwâr cydganol ar ei hwyneb. Mae llinellau byr ongl sgwâr drwy ganol pob un o'r ochrau. Awgrymwyd y gallai hyn fod yn enghraifft o Fwrdd Chwarae Nawtlll - gêm fwrdd sy'n defnyddio cerrig a chownteri.



Rhwng Safle 7 a 8.

AFLE 7 I SAFLE 8 SH 6880 7330

O Safle 7 cymerwch y troad cyntaf i'r dde tuag at Lanfairfechan a dilynwch cyfeirbwyntiau Llwybr y Gogledd. Byddwch yn mynd heibio ochr orllewinol Garreg Fawr i'ch dde a gweld golygfeydd dros ddyffryn Aber i'ch chwith. Ewch ymlaen ar hyd y llwybr a thrwy fwch rhwng Garreg Fawr â'r wâl. Trowch i'r dde i tynd heibio godre'r Garreg Fawr a chyrraedd corlan aml-gell arall. Cerddwch i gornel pellaf y corlannau. Dyma Safle 8.

Mae Waen y Gors rhwng Garreg Fawr ac Aber. Mae llawer o eitemau o ddiddordeb archeolegol i'w gweld yma.

Rhwng adfeilion Tyddyn-y-Waen a'r ffordd Rufeinig o dan Foel Ganol, gallwch ddod o hyd i dri thwmpath o gerrig llosgedig a golosg cymysg. Mae'r twmpathau siâp cilgant hyn, sydd wedi ei gorchuddio â glaswellt, yn wynebu nentydd bychain ac maent tua 91cm/3' o uchder. Dyma aneddiadau dros dro pobl y 'berwyr potiau' gan eu bod yn coginio mewn dull cyntefig iawn. Roedd stêm yn cael ei gynhyrchu drwy daflu cerrig poeth i bwll dwr. Byddai'r cerrig yn cael eu taflu ymaith ar ôl eu defnyddio, gan ffurfio ymhen amser y twmpathau cilgant rydych yn eu gweld heddiw.



Safle 8.

Mae creigiau Garreg Fawr, sydd hefyd yn rhan o Grwp Ffatri Fwyell Cerrig Graiglywyd, yn cynnwys ymwithiad igneaidd i'r gwenithfaen amgylchynol. Roedd y graig hon yn fflawio'n rhwydd ac felly roedd yn bosibl ei defnyddio i gerffio bwyell cerrig. Roedd hyn yn broses anodd, ac mae'r domen fawr hon yn tystio i hyn. Gallwch weld bwyell wedi'u torri a heb eu gorffen yng Nghraiglywyd, ond anaml y ceir hyd i fwyell orffenedig.

Y gred yw eu bod yn cael eu llyfnu a'u gorffen yn rhywle arall. Roedd y bwyell yn cael eu defnyddio i dorri coed a chafwyd hyd i rai ohonynt yn Ne Cymru, Swydd Efrog, Hampshire a Sir Caergrawnt.



Safle 9.

SAFLE 8 I SAFLE 9 SH 6852 7365

O Safle 8 cymerwch y llwybr sy'n mynd i'r chwith drwy'r eithin i gyfeiriad y môr.

Ewch heibio ardal o laswelltir agored ac ymlaen i gyffordd a chymryd yr ail droad ar y dde.

Rydych chi rwan wedi ailymuno â Llwybr y Gogledd. Tuag at yr arfordir byddwch yn gweld ardal gron agored o laswelltir. Dyma Safle 9.

Rhwng Safleoedd 8 a 9 mae'r llwybr yn mynd trwy system gaeau helaeth Oes yr Haearn rhwng y cyfuchliniau 325m/1066' a 230m/755'. Mae fel petai'r tirwedd wedi dylanwadu ar siâp a chynllun afreolaidd y caeau. Mae terasau 91cm/3' - 1.5m/5' ac weithiau 2.4m/8', yn ffinio'r caeau hyn.

Oeddech chi'n Gwybod?

Mae safle 9 yn lleoliad grwp o gytiau amgaeedig. Maent yn adfeilion bellach, ond gallwch weld sylfaeni 3 chwft. Byddai trigolion y cytiau hyn yn ffermio'r system caeau uchod.



Canon Cerrig.

SAFLE 9 I SAFLE 10 SH 6860 7412

Ailymunwch â Llwybr y Gogledd ac ewch drwy giât mochyn. Ewch ymlaen i lawr y llwybr gan ddilyn cyfeirbwyntiau Llwybr y Gogledd. Croeswch ddwy gamfa ac ewch ymlaen nes i chi gyrraedd giât mochyn a Terrace Walk.

Gallwch:

A) droi i'r dde i fyny Terrace Walk a dychwelyd i faes Parcio'r Teiryd neu
B) ddod o hyd i Safle 10 drwy droi i'r chwith i lawr Terrace Walk a throi i'r dde ar hyd lôn gul. Ewch heibio'r faenc ac yn y wal ar eich chwith fe welwch 2 garreg wyneb gwastad heb fod ymhell oddi wrth ei gilydd. Dyma'r Canonau Cerrig. Mae'n bosibl cerdded yn ôl i Terrace Walk ac ymlaen i maes parcio y Teiryd neu dilyn y lôn i lawr i'r pentref. (gweler map tudalen 03).

Yr ail Ganol Carreg yw'r enghraifft orau. Mae oddeutu 1.4m/4'6" wrth 1.1m/3'6" ac mae 19 twll wedi eu drilio ynddi, pob un ohonynt oddeutu 3.3cm/1 1/8" o ddiamedr. Byddai'r garreg yn wreiddiol yn gorwedd ar ei chefn ac roedd yn rhan o arferiad yr ardal hon ar ddechrau'r 20fed ganrif. Byddai'r tyllau'n cael eu llenwi efo deunydd ffrwydrol gwan ac yna eu tanio ar gyfer achlysuron fel dathliadau a phriodasau. Byddai'r ffrwydiadau i'w clywed ochr draw'r dyffryn. Mae cerrig eraill fel hyn i'w cael yn yr ardal. Mae rhai o dyllau'r garreg hon wedi'u llenwi efo haearn. Dywedir bod rhywun wedi gwneud hyn yn fwriadol gan nad oedd yn cytuno â theulu cwpl ifanc a oedd i briodi'r diwrnod canlynol!

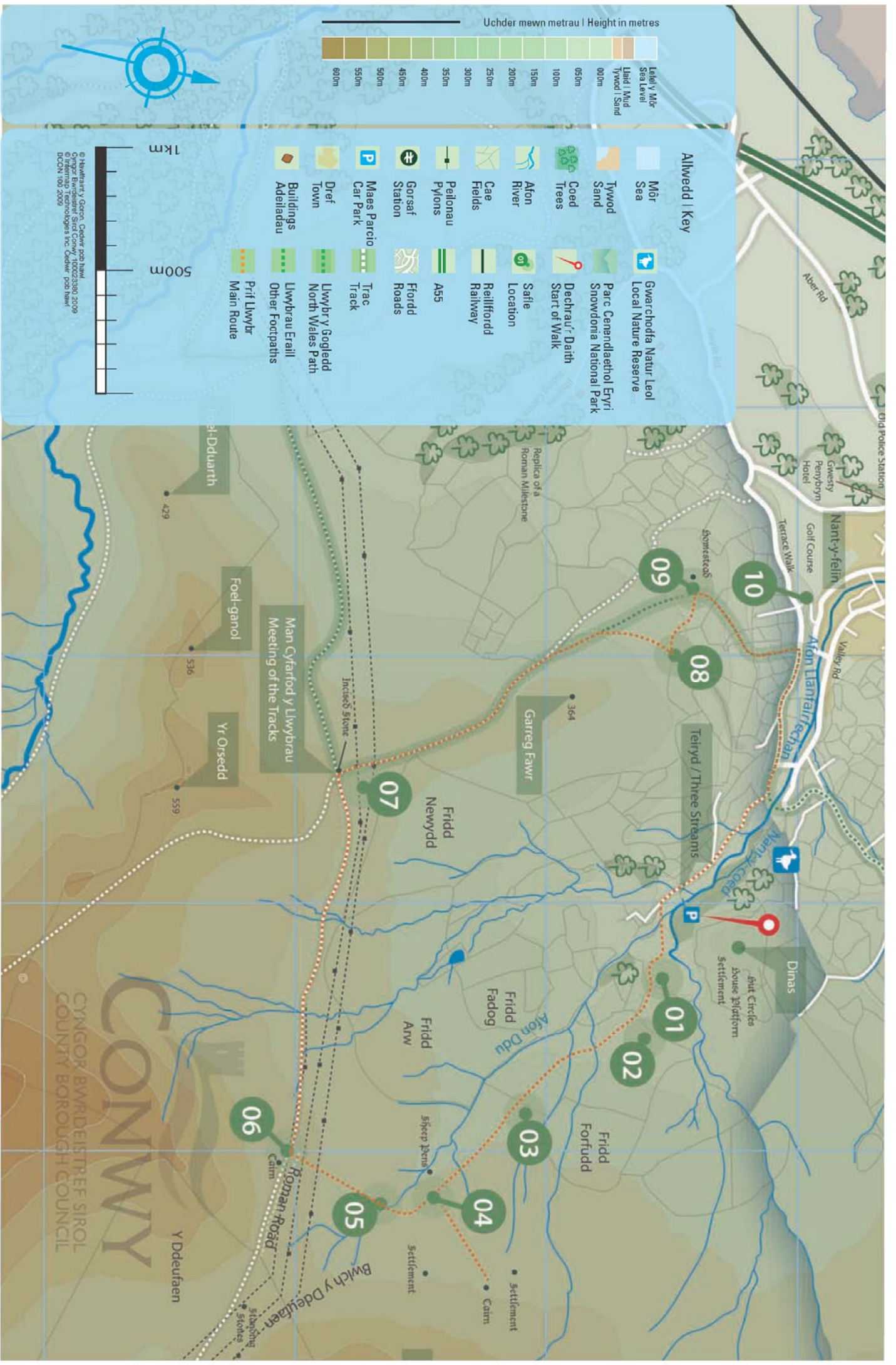


Llanfairfechan.

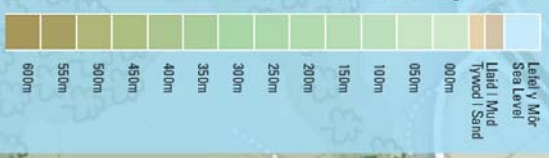
Mae Llanfairfechan yn dref lan y môr fechan ddeniadol gyda chefn gwlad prydferth a golygfeydd gwych o fynyddoedd Eryri y tu cefn iddi. Saif hanner ffordd rhwng Conwy a Bangor. Mae'n wynebu Ynys Môn ac Ynys Seiriol ar draws Afon Menai, ac mae ar ymyl Parc Cenedlaethol Eryri.

Datblygwyd Llanfairfechan ddiwedd y 19eg ganrif fel cyrchfan gwyliau Fictoraidd ac roedd yn boblogaidd am ei awyr iach lan y môr ac ymdrochi diogel. Mae llawer o gymeriad Fictoraidd y dref i'w weld o hyd. Mae'r promenâd hir a llydan a'r siopau a adeiladwyd o gerrig bellach yn ardal gadwraeth.

Yma, fe gewch siopau a gwasanaethau hanfodol ar hyd y brif stryd a chyfleusterau da yn ardal y traeth.



Uchder mewn metrâu | Height in metres



Alwedd | Key

- | | |
|-------------------------|--|
| Môr
Sea | Gwarchodfa Natur Leol
Local Nature Reserve |
| Tywod
Sand | Parc Cenedlaethol Eryri
Snowdonia National Park |
| Coed
Trees | Dechrau'r Daith
Start of Walk |
| Afon
River | Safle
Location |
| Cae
Fields | Reilffordd
Railway |
| Pylionau
Pylons | A55 |
| Gorsaf
Station | Ffordd
Roads |
| Maes Parcio
Car Park | Trac
Track |
| Dref
Town | Lwybr y Gogledd
North Wales Path |
| Buidings
Adeladau | Lwybrau Eraill
Other Footpaths |
| | Prif Lwybr
Main Route |



© Hawffwrdd y Gorn, Caeffwr pob hawl
 © Cyngor Bwrdeistref Siriol Conwy | 1000232801 2009
 © Cyngor Bwrdeistref Siriol Conwy | 1000232801 2009
 DC00N 100 2009

CONWY
 CYNGOR BWRDEISTREF SIRIOL
 COUNTY BOROUGH COUNCIL