

Cynllun Datblygu Lleol Conwy 2007 – 2022



CANLLAW CYNLLUNIO ATODOL

CDLI16: Cynllun Rheoli Ardal Gadwraeth Conwy

Mabwysiadwyd Gorffennaf 2015

Mae'r ddogfen hon ar gael i'w gweld a'i lawrlwytho ar wefan y Cyngor yn: www.conwy.gov.uk/ldp . Mae copïau hefyd ar gael i'w gweld yn y prif lyfrgelloedd a swyddfeydd y Cyngor a gellir eu cael gan y Gwasanaeth Polisi Cynllunio Strategol, Adeilad Muriau, Rosehill Street, Conwy LL32 8LD neu drwy ffonio (01492) 575461. Os hoffech chi gael gair â swyddog cynllunio sy'n gweithio ar y Cynllun Datblygu Lleol ynglŷn ag unrhyw agwedd ar y ddogfen hon, cysylltwch â'r Gwasanaeth Polisi Cynllunio Strategol ar (01492) 575181 /575445/ 575124/ 574232.

Os hoffech chi gael dyfyniad neu grynodedb o'r ddogfen hon ar gasét, mewn print bras, mewn Braille neu ar unrhyw ffurf arall, ffoniwch y Gwasanaeth Polisi Cynllunio Strategol ar (01492) 575461.

Datganiad Ymgynghori

Ymgynghorwyd yn gyhoeddus ynglŷn â'r Canllawiau Cynllunio Atodol hyn am gyfnod o chwe wythnos rhwng 16 Mawrth 2015 a 24 Ebrill 2015.

Cawsant eu mabwysiadu gan y Cabinet ar 14 Gorffennaf 2015

Mae copïau o'r sylwadau a gafwyd, ynghyd ag ymateb y Cyngor, i'w gweld ar-lein ar <http://conwy.jdi-consult.net/ldpcym/>

Cewch drwydded anghyfyngedig, dirymiadwy, heb freindal i weld y Data Trwyddedig ar gyfer dibenion anfasnachol o fewn y cyfnod a nodir gan Gyngor Bwrdeistref Sirol Conwy;

Nid oes gennych hawl copïo, is-drwyddedu, dosbarthu, gwerthu na darparu'r Data Trwyddedig i drydydd parti mewn unrhyw gyfrwng; a

Bydd hawliau trydydd parti i orfodi telerau'r drwydded hon yn cael ei neilltuo ar gyfer yr Arolwg Ordians.

CYNNWYS

Tudalen

1	Cefndir	4
2	Cyd-Destun Polisiâu Cynllunio	5
3	Gwerthusiad Ardal Gadwraeth Conwy	7
4	Safle Treftadaeth y Byd	7
5	Yr Ardal.....	9
6	Goblygiadau Dynodiad Ardal Gadwraeth.....	26
7	Rheoli Datblygu a Newid	27
8	Yr Heriau ar gyfer Ardal Gadwraeth Conwy.....	32
9	Dynodiad	39
10	Hyrwyddo a Hyfforddi	40
11	Gweledigaeth ar gyfer Dyfodol Ardal Gadwraeth Conwy a'r Safle Treftadaeth y Byd	41
12	Strategaeth i Gyflawni'r Dyfodol hwn	42
13	Blaenoriaethau ar gyfer Gweithredu	42
14	Prosiectau Allweddol a Gweithredu'r Prosiectau Hynny	43
15	Ymrwymiad i'r Weledigaeth a'r Cyflawni.....	43
16	Adolygiad Cyfnodol.....	43
17	Gwybodaeth Bellach.....	43
18	ATODIAD 1: CYNLLUN GWEITHREDU	45
19	ATODIAD 2: ADEILADAU RHESTREDIG.....	48
20	ATODIAD 3: FFIN YR ARDAL GADWRAETH.....	55

1 Cefndir

1.1 Mae hon yn un o gyfres o ddogfennau Canllawiau Cynllunio Atodol (CCA) sy'n rhoi cyngor pellach ar bolisiau cynllun datblygu. Bwriad CCA yw rhoi cyngor i ymgeiswyr ac ymarferwyr cynllunio a bydd yn cael ei gymryd i ystyriaeth wrth benderfynu ar geisiadau cynllunio.

1.2 Pwrpas y CCA hwn yw nodi Cynllun Rheoli Cadwraeth y Cyngor ar gyfer Conwy. Cynllun hirdymor yw hwn dros gyfnod o wyth mlynedd sy'n anelu at fynd i'r afael â'r pwysau a'r cyfleoedd sy'n effeithio ar y dref. Mae hefyd yn nodi'r mesurau sydd yn eu lle i ddiogelu cymeriad hanesyddol nodedig ac ymddangosiad, tra cedwir Conwy yn lle deniadol, cyffrous i ymweld ag ef ac i wneud busnes. Bydd y Cynllun Rheoli hwn yn cynnig canllawiau yn benodol ynglŷn â sut y gellir mynd ati'n weithredol i reoli a gwneud gwelliannau i Ardal Gadwraeth Conwy yn unol â Pholisiau'r CDLI. Mae CCA ar wahân wedi cael ei gynhyrchu ar "Ardaloedd Cadwraeth". Mae'r CCA hwn yn berthnasol i'r holl Ardaloedd Cadwraeth o fewn y Fwrdeistref Sirol a dylid ei ddarllen ar y cyd â'r CCA hwn.

1.3 Amcanion y Cynllun Rheoli yw:

- I adnabod, cydnabod a meddu ar ddealltwriaeth o natur asedau treftadaeth Tref Conwy
- Codi ymwybyddiaeth o dreftadaeth Tref Conwy a'r materion sy'n ymwneud â'i rheoli
- Hyrwyddo'r rôl a'r cyfleoedd a gyflwynir gan gadwraeth a threftadaeth o ran adfywio ehangach a datblygiad economaidd y dref a darparu fframwaith ar gyfer buddsoddi
- Hyrwyddo arfer gorau o ran stiwardiaeth, cyngor, addysg, polisi a gweithredu prosiectau ar lefel leol, ranbarthol a rhyngwladol
- Datblygu cynulleidfaoedd a mentrau dysgu newydd a rhai sy'n bodoli eisoes a hyrwyddo gweithio mewn partneriaeth rhwng y sectorau cyhoeddus, preifat a gwirfoddol
- Hyrwyddo gweithredu cadarnhaol a datblygu mentrau sy'n sicrhau'r dyfodol a sicrhau cadwraeth a gwella asedau treftadaeth Conwy
- Meithrin defnydd parhaus, mwynhad a mynediad i asedau hanesyddol amrywiol y Fwrdeistref Sirol a sicrhau ei bod yn cyfrannu'n gadarnhaol at ansawdd bywyd cenedlaethau heddiw a rhai'r dyfodol.

1.4 Mae'r cynllun rheoli wedi cael ei lunio ar ôl cynhyrchu Gwerthusiad Cymeriad manwl ar gyfer Ardal Gadwraeth Conwy. Mae'n darparu fframwaith ar gyfer gweithredu yn y dyfodol, sy'n bennaf yn gyfrifoldeb y Cyngor Bwrdeistref Sirol, er y bydd eu gweithrediad llwyddiannus hefyd yn dibynnu ar gydweithrediad a brwdfrydedd yr awdurdodau lleol eraill (Cyngor Tref Conwy, pobl leol a sefydliadau lleol). Mae Polisi'r

Llywodraeth yn ei gwneud yn glir nad yw ardaloedd cadwraeth o reidrwydd yn ardaloedd lle na fydd unrhyw newid. Mae newid yn agwedd anorfod o fywyd modern a'r her yw rheoli newid mewn ffordd sydd ddim yn colli golwg ar y nodweddion hanesyddol arbennig o le. Mae'r Cynllun Rheoli Cadwraeth hwn yn ceisio darparu fframwaith ar gyfer newid 'a reolir', a fydd yn sicrhau bod nodweddion pensaernïol a hanesyddol arbennig Ardal Gadwraeth Conwy yn cael eu cadw a'u gwella ar gyfer cenedlaethau'r dyfodol.

- 1.5 Mae'r cynllun rheoli hefyd yn archwilio problemau penodol, cyfleoedd a materion o bwys sy'n effeithio ar Ardal Gadwraeth Conwy. Mae'r cyfarwyddyd yn ddatblygedig yn y Cynllun i sicrhau cadwraeth yr ardal ddynodedig. Mae'r Cynllun hefyd wedi ei ddynodi'n hanfodol i wella'r cymeriad arbennig ac i ddatrys nodweddion sy'n tynnu sylw lle yr ymddengys bod y rhain yn niweidiol i gymeriad ac edrychiad unigryw a hanesyddol yr ardal neu ei rannau cyfansoddol.

2 Cyd-Destun Polisiâu Cynllunio

- 2.1 Mae Paragraff 21 o Gylchlythyr y Swyddfa Gymreig 61/96 "Cynllunio a'r Amgylchedd Hanesyddol: Adeiladau Rhestredig ac Ardaloedd Cadwraeth" yn datgan: "Mae'r ddeddfwriaeth yn ei gwneud yn ofynnol bod awdurdodau lleol yn cyhoeddi cynigion ar gyfer cadw a gwella ardaloedd cadwraeth. Dylai paratoi'r cynigion hyn gynnwys gwerthusiad o strategaethau ar gyfer y dyfodol ac y dylid cysylltu'r rhain â gwerthusiad o ddiddordeb arbennig yr ardal, gan gynnwys y rhai adeiladau heb eu rhestru sy'n gwneud cyfraniad cadarnhaol i nodweddion arbennig yr ardal. Mae angen cynnwys asesiad o effeithiolrwydd y rheolaethau cynllunio cyfredol yn yr ardal a'r angen am amddiffyniad atodol, gan gynnwys Cyfarwyddiadau Erthygl 4. Bydd polisiâu cynllun lleol a phenderfyniadau rheoli datblygu sy'n ymwneud ag ardal gadwraeth gyda sail gadarnach, ac yn gwneud cyfraniadau mwy cadarnhaol i nodau tymor hir, os yw cymeriad pob ardal gadwraeth yn cael ei ddiffinio a bod polisiâu ar gyfer ei gwella wedi'i nodi'n fanwl. Mae angen i gynigion ystyried amcan y Llywodraeth, lle bynnag y bo modd, gan gadw at y lleiafswm sydd ei angen o reolaeth dros fusnesau a deiliaid tai..."
- 2.2 Mae adran 71 Deddf Cynllunio (Adeiladau Rhestredig ac Ardaloedd Cadwraeth) 1990 hefyd yn berthnasol gan fod hyn yn cyfeirio at y ddarpariaeth i lunio a chyhoeddi cynigion ar gyfer cadw a gwella'r ardal gadwraeth.
- 2.3 Gellir gweld y polisi cynllunio lleol perthnasol yng Nghynllun Datblygu Lleol Conwy (Mabwysiadwyd 2013) ym mholisi CTH/1 (polisi strategol trosfwaol yn ymwneud â'r amgylchedd hanesyddol) a CTH/2 sef y polisi allweddol y mae'r CCA hwn yn ei gefnogi. Caiff CTH/2 ei ailadrodd isod:

CTH/2 – DATBLYGU SY’N EFFEITHIO AR ASEDAU TREFTADAETH

Dylai cynigion datblygu sy'n effeithio ar ased treftadaeth sydd wedi ei restru isod (af), ac/neu ar ei leoliad, gadw, neu, lle bo'n briodol, wella'r ased hwnnw. Ystyrir cynigion datblygu yn unol â Pholisi DP/6, lle bo'n berthnasol a Pholisi DP/3.

- a) Ardaloedd Cadwraeth
- b) Safle Treftadaeth y Byd Conwy
- c) Tirweddau, Parciau a Gerddi Hanesyddol
- d) Adeiladau Rhestredig
- e) Cofebion Hynafol Cofrestredig
- f) Safleoedd o bwysigrwydd archeolegol

Sylwer y gall polisïau cynllunio eraill hefyd fod yn berthnasol o fewn Ffin yr Ardal Gadwraeth. Am ganllawiau, cyfeiriwch at y map cynigion CDLI (www.conwy.gov.uk/ldp).

- 2.4 Mae'n ofynnol i awdurdodau lleol yn ôl y gyfraith i adolygu eu Hardaloedd Cadwraeth o bryd i'w gilydd ac mae paratoi Gwerthusiadau Cymeriad a Chynlluniau Rheoli yn rhan o'r rhwymedigaeth hon. Yn wir, yn y gorffennol, mae cadw Gwerthusiadau Cymeriad yn gyfredol wedi bod yn Ddangosydd Perfformiad Allweddol yn yr asesiad Gwerth Gorau o awdurdodau lleol, ac, o ganlyniad, mae cylch adolygu pum mlynedd bellach yn cael ei ystyried fel arfer gorau.
- 2.5 Mae ymrwymiad a chymeradwyaeth y gymuned leol yn y gwaith o lunio a chyflwyno'r dogfennau hyn yn helpu i gryfhau eu statws a gobeithio y bydd yn golygu gwahanol gamau gweithredu a nodwyd yn y Cynllun Rheoli i gael mwy o effaith a hirhoeddedd. Yn ogystal, bydd y dogfennau yn destun ymgynghoriad cyhoeddus llawn am chwe wythnos, gan ddechrau gydag arddangosfa gyhoeddus yn Llyfrgell Conwy ddydd Mercher 25 Mawrth 2015, 9.30 a.m. – 12.30 p.m. a Chanolfan Groeso Conwy ddydd Iau 26 Mawrth 2015, 4.00 p.m. – 6.00 p.m. Yn dilyn hyn, bydd Adroddiad Ymgynghoriadau Cyhoeddus yn cael ei baratoi (a'i gyhoeddi ar wefan y Cyngor), bydd y testun yn cael ei ddiwygio, lluniau yn cael eu hychwanegu at y dogfennau a'u hargraffu.
- 2.6 Mae rheolaeth ragweithiol o Ardaloedd Cadwraeth yn rhoi eglurder a chadernid i wneud penderfyniadau, sy'n golygu y gall penderfyniadau fod yn fwy amddiffynadwy mewn, er enghraifft, apeliadau cynllunio. Bydd y Gwerthusiad Cymeriad a'r Cynllun Rheoli hwn, felly, o ddefnydd i'r Cyngor wrth benderfynu ar geisiadau am newid o fewn, neu wrth ymyl ffiniau ardaloedd cadwraeth ac ar gyfer perchnogion eiddo a'u hasiantau wrth ystyried cynlluniau ar gyfer adnewyddu, newid, neu ddatblygiad newydd. Bydd y dogfennau hyn hefyd o ddiddordeb i ymwelwyr ac i drigolion Conwy a'r gymuned fusnes, gyda phob un ohonynt yn gwerthfawrogi adeiladau a mannau y dref yn fawr.

3 Gwerthusiad Ardal Gadwraeth Conwy

- 3.1 Cafodd Gwerthusiad Ardal Gadwraeth Conwy ei baratoi yn 2002. Mae'r gwerthusiad hwn wedi cael ei adolygu i nodi unrhyw newidiadau mewn amgylchiadau sy'n awr yn effeithio ar yr ardal. Mae'r Adolygiad, a gyhoeddir mewn cydweithrediad â'r Cynllun Rheoli hwn, yn nodi nodweddion cadarnhaol a negyddol y dref ac yn darparu amlinelliad o'r prif faterion a all effeithio ar ei hynodrwydd.
- 3.2 Mae crynodeb o nodweddion allweddol Conwy, fel y diffinnir gan y Gwerthusiad Cymeriad, yn cael ei ailadrodd isod. Mae hyn yn cael ei ddilyn gan grynodedeb o'r prif faterion y mae'r dref yn eu hwynebu ar hyn o bryd. Mae'r Cynllun Rheoli yn ceisio mynd i'r afael â'r materion hyn ac mae nifer o nodweddion amlwg wedi cael eu nodi o fewn y gwerthusiad hwn. Mae'r rhain wedi'u crynhoi dan bob pennawd isod.

4 Safle Treftadaeth y Byd¹

- 4.1 Mae gwaith maen llenfur a thyrau Castell Conwy yn parhau i fod gan mwyaf fel yr oedd pan gawsant eu hadeiladu rhwng 1283 a 1287, o'r sylfeini i'r tyredau. Cafodd y ramp fynedfa wreiddiol a'r fflodiart eu dileu i wneud lle ar gyfer ffyrdd newydd i mewn i'r dref yn y 1820au.
- 4.2 Mae muriau'r dref wedi goroesi yn eu ffurf wreiddiol ac eithrio lle cawsant eu torri ar gyfer pedair ffordd ychwanegol a rheilffordd yn y 19eg ganrif. Cafodd pob un o'r pum porth agoriadau bwaog fel bod y gylched 1,400 llath (1.3km) yr enghraifft fwyaf cain o gaer tref ganoloesol ac sydd wedi'i chadw orau ym Mhrydain. Mae olion plastr calch yn parhau i ddangos bod tu allan i'r castell cyfan wedi'i ei rendro a'i wynnu'n wreiddiol. The town walls were probably treated similarly.
- 4.3 Mae'r castell a muriau'r dref yn Safle Treftadaeth y Byd ymhlith y prif atyniadau yng ngogledd-orllewin Cymru. Maent yn cyfrannu'n sylweddol at yr economi leol gan gynyddu'r galw am gludiant, llety, arlwyo, siopau a gwasanaethau eraill. Maent hefyd yn cefnogi ac yn tynnu budd o atyniadau eraill trwy gyfrannu at y profiad gwyliau a ddarperir yn yr ardal.
- 4.4 Mae Cadw yn rheoli'r Safle Treftadaeth y Byd o fewn yr ystâd mewn gofal fel atyniadau i ymwelwyr ar gyfer twristiaid a thrigolion mewn ffyrdd sy'n unol â'r saith egwyddor ar gyfer datblygu cytbwys o dwristiaeth a amlinellwyd gan ICOMOS-UK yn y ddogfen, 'Statement of Principles for the Balanced Development of Cultural Tourism'.
- 4.5 Mae llawer o sefydliadau â diddordeb yn y Safle Treftadaeth y Byd oherwydd ei gysylltiadau hanesyddol a diwylliannol; ei bresenoldeb ffisegol ac effaith ar y pedair tref; a'i bwysigrwydd i dwristiaeth ac i'r economi. Mae rhai o'r sefydliadau hyn â safbwynt cenedlaethol tra bod eraill yn rhanbarthol neu leol. Mae rhai yn edrych ar

¹ Cynllun Rheoli Safle Treftadaeth y Byd; Cadw

Safle Treftadaeth y Byd o safbwynt arbenigol ac eraill â diddordeb mwy cyffredinol. Felly ni ellir bod un farn gymunedol.

- 4.6 Yn ystod y gwaith o baratoi'r Cynllun Rheoli Safle Treftadaeth y Byd Cadw, ymgynghorwyd â sefydliadau cymunedol mewn ffyrdd amrywiol. Sefydlodd Cadw a'r awdurdodau lleol Grŵp Llywio i reoli'r broses a chyfrannu sylwadau gan lywodraeth genedlaethol a lleol. Cynhaliodd y Grŵp Llywio arolwg post o sefydliadau sydd â diddordeb yn Safle Treftadaeth y Byd – daeth 33 o ymatebion i law oddi wrth 27 o fudiadau, 40% o'r rhai a wahoddwyd. Darparodd staff rheoli a gwarcheidwaid Cadw wybodaeth ychwanegol a gafwyd oddi wrth eu cysylltiadau â diddordeb lleol a thrafodwyd nifer o faterion penodol gyda sefydliadau arbenigol priodol.
- 4.7 Gellir crynhoi prif ganfyddiadau'r ymgynghoriadau hyn fel a ganlyn.

Ymwybyddiaeth

Roedd cyfran uchel iawn o sefydliadau yn ymwybodol bod y chwe heneb yn rhan o un Safle Treftadaeth y Byd. Ychydig o sefydliadau oedd â diddordeb yn yr holl henebion. Roedd y rhan fwyaf â diddordeb mewn dim ond un yn unig.

Yr Henebion a'u Lleoliadau

Roedd cyfran uchel o'r farn fod y ffabrig hanesyddol wedi cael ei gadw mewn cyflwr da ac nad oedd eu lleoliad wedi cael ei ddifrodi gan ddatblygiad amhriodol ers i'r Safle Treftadaeth y Byd gael ei ddynodi. Er bod amrywiadau sylweddol rhwng trefi, dim ond hanner oedd o'r farn bod eiddo yn y dref yn cael eu cynnal yn dda ar y cyfan. Roedd cyfran uwch o'r farn bod y dref yn darparu lleoliad addas ar gyfer Safle Treftadaeth y Byd.

Mynediad i'r Safle Treftadaeth y Byd

Mae tri chwarter o'r ymatebwyr o'r farn bod mynediad â char, bysiau a choetsys yn gyfleus. Er bod mwy na hanner yn meddwl ei bod yn rhesymol hawdd i ddanfôn a chasglu teithwyr sydd ag anableddau yn y car, roedd llai na hanner yn meddwl bod mynediad a pharcio yn hawdd i yrwyr anabl. Nid oedd cyfran uchel o'r ymatebwyr yn meddwl bod mynediad i feicwyr yn gyfleus, yn bennaf oherwydd nad oedd llawer o lefydd diogel i adael beic.

Hyrwyddo

Roedd lleiafrif sylweddol o ymatebwyr yn feirniadol o'r cyhoeddusrwydd a ddarperir gan Cadw, Bwrdd Croeso Cymru a chwmnïau twristiaeth lleol. Roedd hyd yn oed mwy o'r farn nad oedd y teledu, y radio a'r wasg yn adrodd hanesion diddorol am Safle Treftadaeth y Byd.

Manteision i'r Ardal

Roedd yr ymatebwyr yn ymwybodol o'r gostyngiad cyffredinol yn nifer y twristiaid oedd yn ymweld â'r ardal yn y blynyddoedd diwethaf. Roeddent wedi eu rhannu'n gyfartal neu heb benderfynu ynghylch y rhan roedd Safle Treftadaeth y Byd yn ei chwarae mewn cymedrolï'r dirywiad hwn. Cytunodd cyfran uchel bod ymwelwyr â Safle Treftadaeth y Byd o fudd i'r ardal trwy dreulio amser a gwario arian yn y trefi. Roedd ychydig o dan hanner o'r farn bod Safle Treftadaeth y Byd yn annog balchder a diddordeb lleol ond roedd llawer o bobl eraill heb benderfynu.

Er nad oedd nifer yr ymatebion i bob cwestiwn, ym mhob achos, yn darparu atebion a oedd yn ystadegol arwyddocaol, rhoddodd yr arolwg syniad bras o farn y gymuned a thynnodd sylw at feysydd lle gellir gwella manteision a chysylltiadau cymunedol.

5 Yr Ardal

5.1 Mae'r adeiladau unigol o bwysigrwydd pensaernïol neu hanesyddol mawr yn rhoi cymeriad i drefi hanesyddol. Mae castell, tref a'r muriau o amgylch Conwy yn hanesyddol ac yn bensaernïol bwysig a gwerthfawr fel grŵp. Mae hyn oherwydd eu bod yn debyg o ran graddfa, ymddangosiad, deunyddiau adeiladu a manylder ac yn cadw at y patrwm strydoedd canoloesol.

5.2 Mae cymeriad presennol Conwy yn deillio o bacio tref nodweddiadol Gymreig Fictoraidd y tu mewn i fylchfuriau canoloesol. Y berthynas hon rhwng y castell, muriau a'r dref sydd angen ei chadw a'i gwella, yn ogystal â'r berthynas rhwng yr adeiladau unigol. Nid yw hyn yn golygu na all unrhyw beth newid, dim ond bod angen i newid gyd-fynd a chymeriad gweddill y dref.

5.3 Topograffeg

Mae Conwy mewn lleoliad strategol ac awdurdodol ar ochr orllewinol Afon Conwy yn agos at ble mae'r afon yn cwrdd â Môr Iwerddon. Mae lleoliad y dref yn arbennig o drawiadol a dylid ei ddiogelu, yn enwedig o edrych arno o gyfeiriad y dwyrain gyda'r afon ac amodau newidiol y llanw, gyda mynydd Conwy yn codi i'r gogledd-orllewin, Tal y Fan i'r gorllewin y tu ôl i'r blaendir ger Ffordd Bwlch Sychnant fel mae'n gadael pen uchaf y dref gaerog, bryn coediog Benarth i'r de ac ymhellach tu hwnt mae brynïau a mynyddoedd y Carneddau yn gefndir pwysig hefyd.

Mae Castell Conwy yn sefyll ar frigiad creigiog ym mhen dwyreiniol y dref, yn union i'r gogledd o gydlifiad Afon Conwy ac Afon Gyffin.

Mae rhannau dwyreiniol a deheuol yr Ardal Gadwraeth, megis ar hyd y cei ac i'r de o Eglwys y Santes Fair yn gorwedd ar dir gyffredinol wastad, ond mae'r tir yn codi tua'r gogledd i fyny Berry Street a thua'r gorllewin i fyny Chapel Street a'r Stryd Fawr. Mae'r tir yn parhau i godi i ran uchaf yr Ardal Gadwraeth ger Porth Uchaf lle mae'r tŵr gorllewinol ar frigiad creigiog. Mae natur y tir a'r newid mewn lefelau yn cael eu

pwysleisio gan furiau'r dref, yn enwedig o edrych arno o'r de ar draws dyffryn Afon Gyffin ac o Mount Pleasant a Town Ditch Road ar yr ochr arall. Mae rhai o'r tai teras sydd ar oledf, megis ar Upper Gate Street, hefyd yn pwysleisio natur lethrog y ddaear.

Mae natur y tir a'r lefelau newidiol mewn rhannau o'r ardal gadwraeth yn cael effaith sylweddol ar ei ymddangosiad a'i gymeriad. Mae'r drychiad fertigol o'r afon yn arwain at olygfeydd gwych a diddorol, o'r dref o'r tu allan i'r muriau a hefyd allan o'r dref ac o'r castell a'r mur tuag at Fynydd Conwy, yr aber, y Gogarth, Deganwy a'r Fardre, y bryniau a'r rhostiroedd ar ochr ddwyreiniol Dyffryn Conwy ac Eryri. Dylai'r golygfeydd pwysig hyn gael eu diogelu gan eu bod yn ffurfio rhan arwyddocaol o gymeriad Conwy a lleoliad y castell a'r muriau.

Mae'r creigiau igneaidd lle saif y castell wedi chwarae rhan bwysig yn natblygiad y dref, lleoliad y castell a muriau'r dref. Mae ynys fechan yn yr afon i'r dwyrain o'r castell yn cael ei defnyddio i ffurfio'r sylfeini ar gyfer pont grog Telford sydd yn gysylltiedig â'r lan ddwyreiniol wrth y sarn. Sefydlodd hyn y llinell ar gyfer y rheilffordd a'r bont diwb yn y 1840au a phont ffordd 'newydd' y 1950au, pob un ohonynt a fyddai'n cael effaith fawr ar Gonwy.

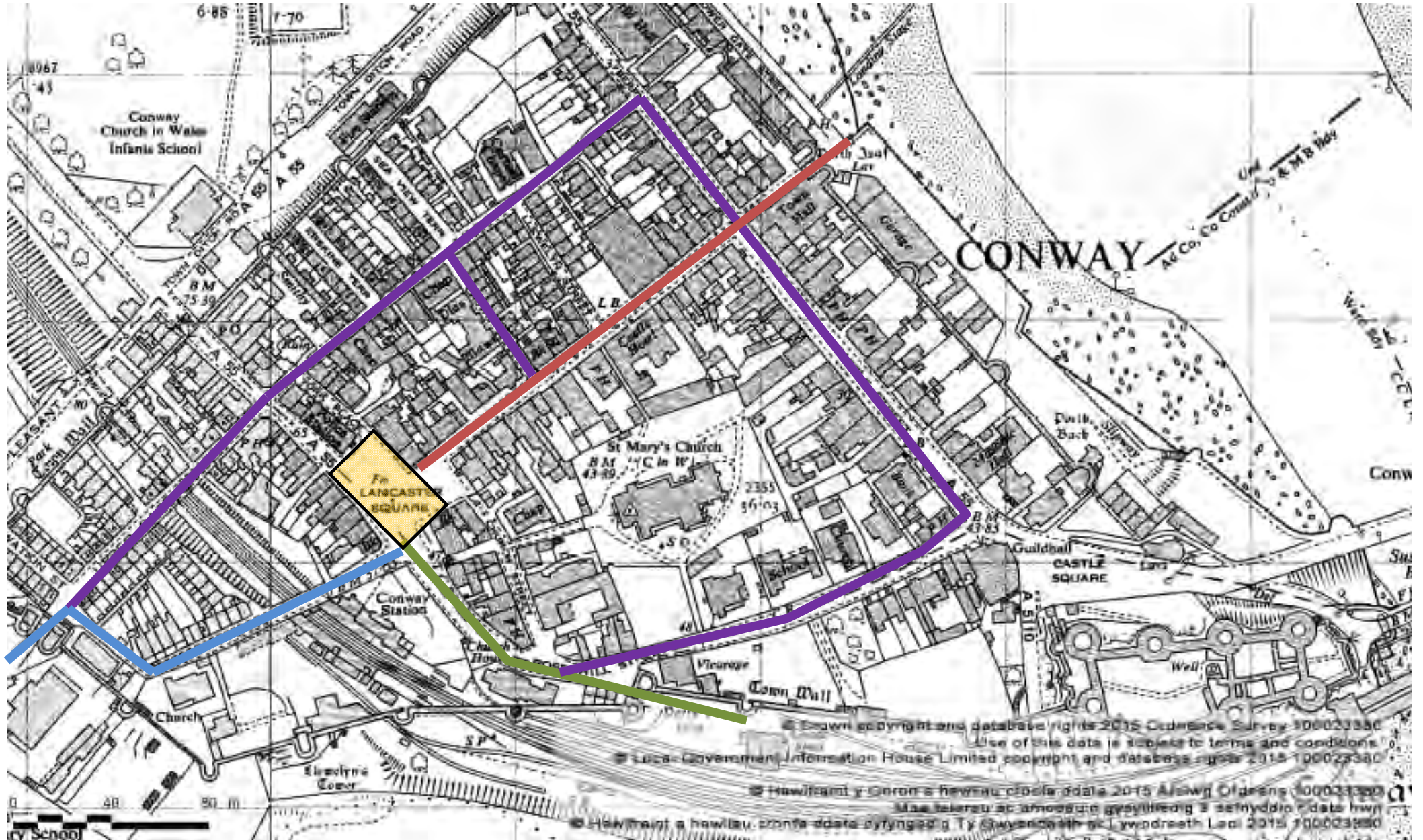
Mae'r garreg leol wedi cael ei defnyddio wrth adeiladu castell a muriau'r dref, a nifer o adeiladau eraill hefyd. Mae cerrig a fewnforiwyd, yn enwedig calchfaen a thywodfaen, wedi cael eu dwyn i mewn ar gyfer rhywfaint o waith adeiladu yn ystod datblygiad y dref.

Mae Creuddyn a Chonwy wedi cael eu cynnwys ar y Gofrestr o Dirweddau o Ddiddordeb Hanesyddol Eithriadol yng Nghymru. Mae'r ardal ddynodedig hon yn cynnwys Mynydd Conwy, Castell Conwy, y dref gaerog a phontydd.

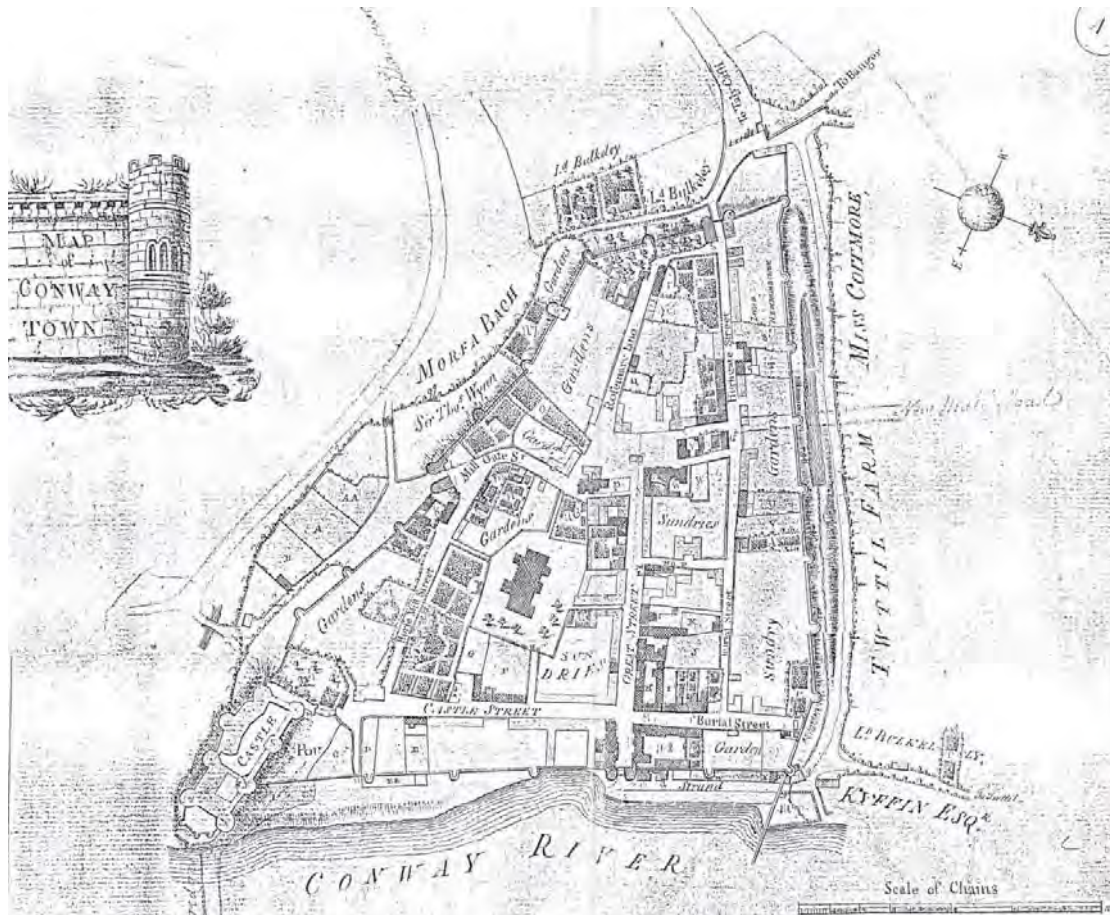
Mae'r topograffi naturiol a daeareg Conwy a'i gefnlen yn chwarae rhan bwysig yn lleoliad y dref, y castell a'r muriau, a bydd unrhyw newidiadau i'r gefnlen gymharol annatblygedig hon yn cael effaith andwyol i osodiad Safle Treftadaeth y Byd.

5.4 **Patrwm Stryd**

Yn wreiddiol roedd tri phrif borth i'r dref gaerog (rhan uchaf Upper Gate Street); Porth y Felin (yn arwain at Rose Hill Street) a Phorth Isaf (sy'n arwain at y cei). O fewn y dref gaerog, roedd patrwm strydoedd ar ffurf grid gyda marchnad (Sgwâr Lancaster bellach). Mae'r patrwm strydoedd canoloesol wedi goroesi'n gyfan gwbl i raddau helaeth.

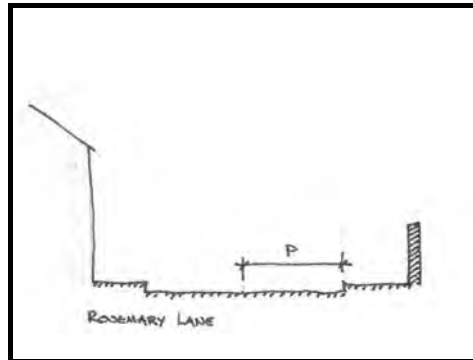
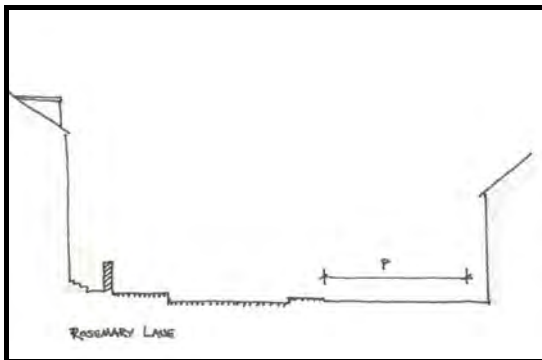
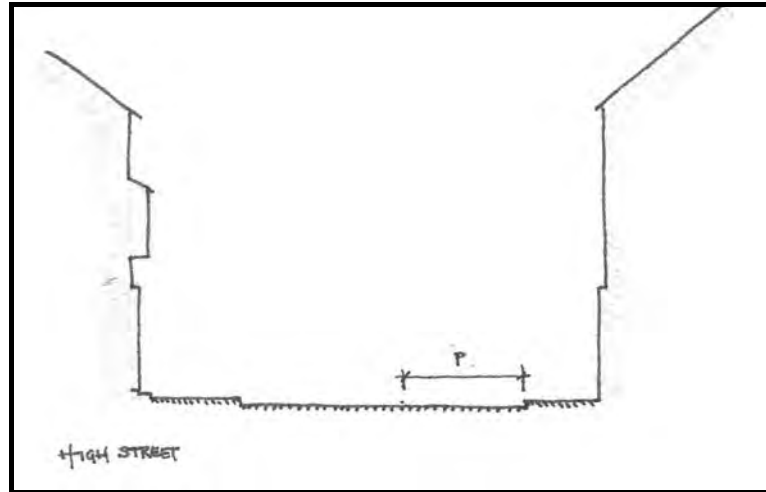


Mae patrwm y prif strydoedd, h.y. Rose Hill Street, Sgwâr Lancaster, Rosemary Lane, Upper Gate Street, Chapel Street, y Stryd Fawr, Castle Street, Lower Stryd Fawr a Crown Lane, i raddau helaeth yn dilyn y cynllun stryd gwreiddiol. Mae hyn yn cael ei ddangos yn glir ar y map Pennant's Tours sy'n cyd-fynd ac yn dangos y dref cyn i ffordd Telford newid rhan o'r patrwm strydoedd.



Map o Dref Conwy 1776 adolygwyd 1810

Felly, mae aliniad y stryd yn cael ei ystyried i fod o ddiddordeb a gwerth hanesyddol sylweddol. Yn wir, mae hyd yn oed llwybrau'r cerddwyr i'r fynwent yn ymddangos o fap Pennant i fod ar y llwybrau gwreiddiol.



Er bod y fframwaith stryd sylfaenol wedi goroesi, gwnaed rhai newidiadau sylweddol pan ddaeth Telford â'i ffordd Caer - Bangor trwy Gonwy. Cafodd wal y dref ei thorri mewn dau le, yn gyntaf wrth y castell ac yn ail ar Bangor Road. Byddai dod â'r ffordd drwy'r dref yn cael effaith bellgyrhaeddol, a gafodd ei liniaru i ryw raddau, gan agorwyd Twnnel Conwy yn 1991.

Mae nifer o strydoedd byr yn rhedeg oddi ar Chapel Street a'r Stryd Fawr, megis Erskine Terrace, Sea View Road, Watkin Street a Llewelyn Street.

Yn fwy diweddar gwnaed agoriad arall ym muriau'r dref pan gafodd Berry Street ei ymestyn.

5.5 Defnydd o Adeiladau

Mae'r defnydd canlynol o adeiladau yn gyffredin:

- Siopau gyda lle i swyddfa neu lety preswyl uwchben (cyfran fawr o lefydd gwag - a ddefnyddiwyd yn wreiddiol ar gyfer defnydd masnachol/ swyddfa)
- Banciau
- Neuadd y Dref
- Eglwysi a Chapeli
- Gorsaf yr Heddlu

- Tafarndai
- Gwestai
- Y Llyfrgell
- Siopau a adeiladwyd yn bwrpasol (yr hen Woolworths)
- Talwrn

5.6 Deunyddiau

Mae safon uchel a chymysgedd o ddeunyddiau adeiladu yn yr Ardal Gadwraeth. Mae'r rhain yn cynnwys:

- Craig igneaidd
- Grutfaeln
- Calchfaen Lleol
- Tywodfeini coch a melyn
- Defnydd cyfyngedig o wenithfaen Penmaenmawr
- Brics wynebu coch Rhiwabon
- Brics wynebu melyn
- Waliau allanol wedi eu rendro
- Mae'r toeau'n gyffredinol yn rhai llechi, gyda rhai wedi eu gorchuddio â llechi gwyrdd
- Mae dyluniad manwl i'r rhannau uchaf a defnydd medrus o ddeunyddiau
- Placiau dyddiad cerrig
- Gwydr lliw
- Ffenestri codi
- Drysau panel traddodiadol
- Teils Mosaic
- Rheiliau haearn bwrw
- Canopi gwydr

5.7 Graddfa a chrynswith adeiladau

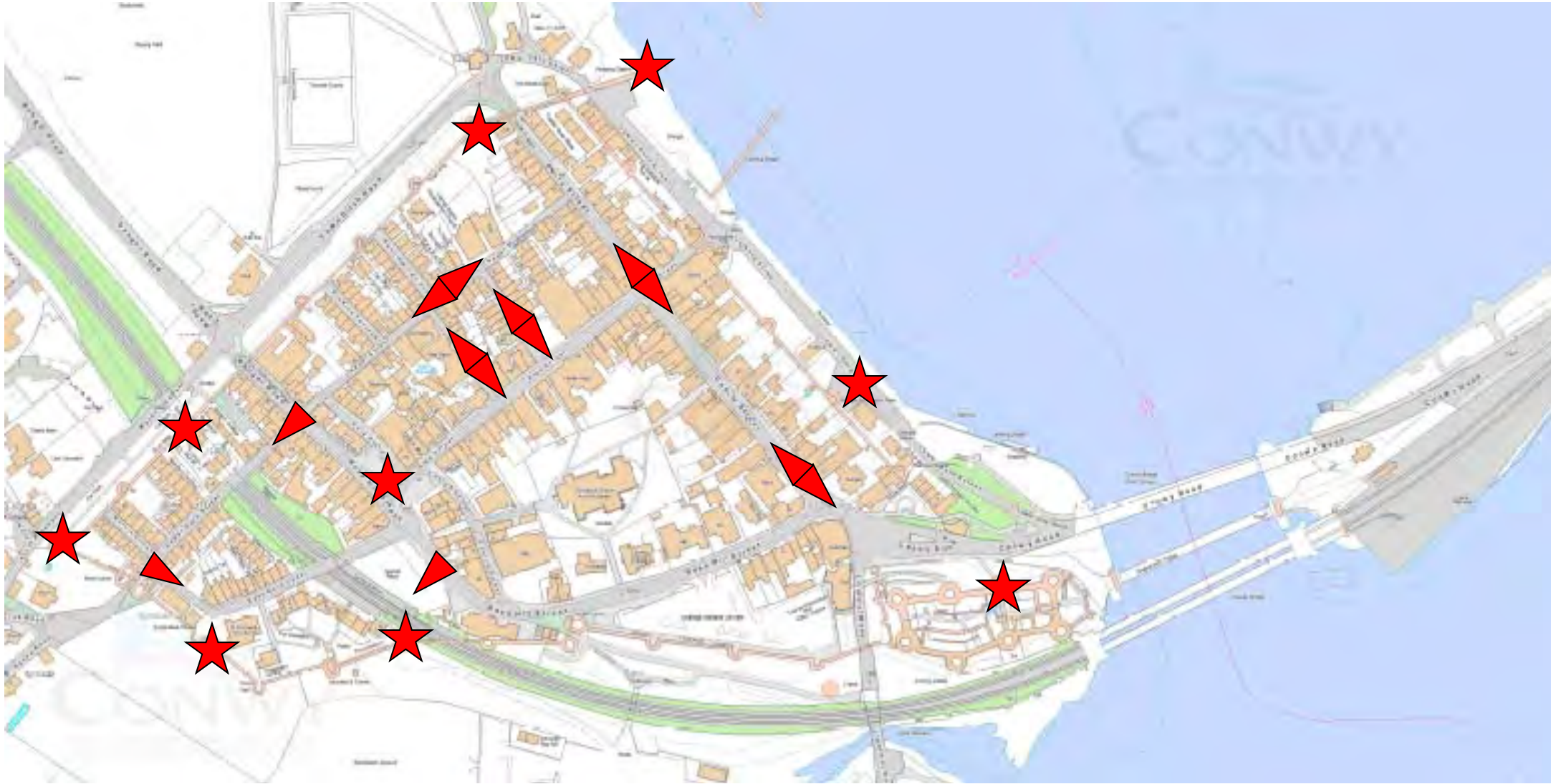
Yn gyffredinol mae cryn amrywiaeth eang o ran maint yr adeiladau yng Nghonwy. Er enghraifft, mae ychydig o siopau un llawr ac adeiladau eraill yn bodoli ar Upper Gate Street a Bangor Road. Mae'r rhan fwyaf o'r tai yn cynnwys terasau domestig dau lawr ar raddfa fach (bythynnod gweithwyr) gyda rhai tai tref Fictoraidd tri llawr mwy crand. Mae yna amrywiaeth eang o eiddo masnachol Fictoraidd diddorol gydag enghreifftiau rhagorol o flaen siopau gwreiddiol yn dal i fodoli ar y lloriau gwaelod gyda lle byw ar un neu ddau o'r lloriau uchod. Mae gwahanol fathau o ddefnyddiau masnachol yn cael eu hadlewyrchu ym mäs, graddfa a dyluniad adeiladau eraill.

5.8 Golygfeydd pwysig

Mae nifer o olygfeydd pwysig i'w nodi, sef;

- O Sgwâr Lancaster i'r brynau a'r mynyddoedd
- O Sgwâr Lancaster hyd Bangor Road at wal y dref

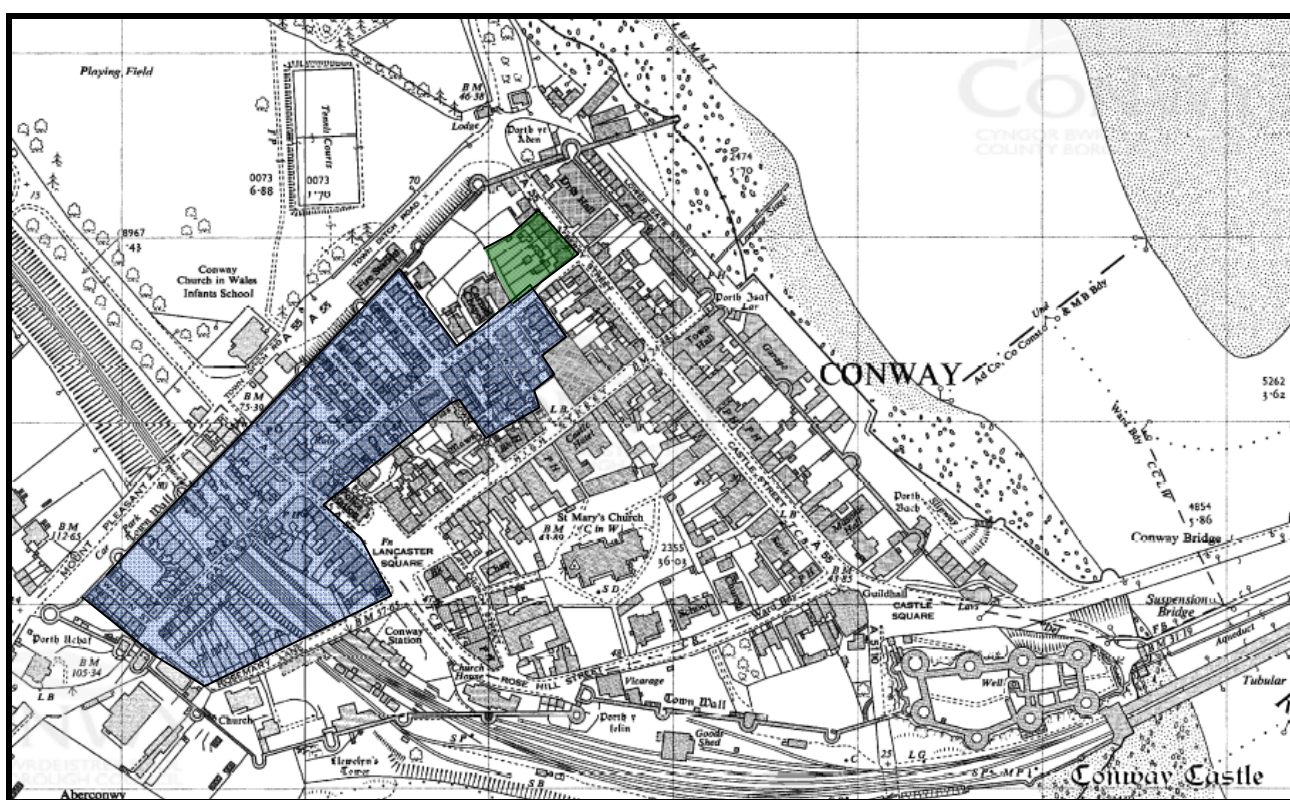
- I fyny Upper Gate Street i Borth Uchaf
- O Upper Gate Street tuag at y castell
- O'r twr uchaf (wrth Bryn) dros y dref gaerog, y castell a thu hwnt
- Golygfeydd i fyny ac i lawr Crown Lane a Llewelyn Street
- Yr olygfa i lawr Chapel Street at yr afon ac i fyny Chapel Street i Borth Uchaf
- Golygfeydd i fyny ac i lawr Castle Street/ Berry Street
- Golygfeydd o'r afon o'r cei
- Golygfeydd panoramig o'r ardal gyfagos o wal y castell a'r dref
- O Rosemary Lane dros y rheilffordd



Golygfa Banoramig ★
Golygfeydd Uniongyrchol ▲

5.9 Dwysedd y datblygiad

Mae astudiaeth o fap Arolwg Ordnans yn dangos yn glir fod yr ardal i'r gogledd-orllewin o Lower Stryd Fawr, Stryd Fawr a Rosemary Lane wedi cael ei ddatblygu i ddwysedd sylweddol uwch na gweddill y dref (amlygwyd mewn glas). Ac eithrio ychydig o adeiladau, sy'n sefyll mewn gerddi o faint rhesymol, mae llawer o'r eiddo preswyl ar ffurf terasau. Yn y rhan fwyaf o achosion mae'r terasau hyn wedi cael eu hadeiladu yn uniongyrchol ar y stryd heb erddi blaen ac mae ganddynt ierdydd bach yn y cefn. Gellir gweld sawl enghraifft o'r math hwn o ddatblygiad yn Erskine Terrace, Sea View Terrace, Llewelyn Street, Crown Lane, Watkin Street, Upper Gate Street a Rosemary Lane. Mewn rhai achosion, mae gan y terasau erddi ffrynt bychain, fel yn Newboro Terrace a Tŷ Gwyrdd Terrace. Mae gan rai o'r tai mwy o faint ar Berry Street erddi cefn hir (amlygwyd mewn gwyrdd).



5.10 Prif adeiladau

Y Castell a Muriau'r Dref

Y prif adeiladau o fewn muriau'r dref

- Plas Mawr
- Eglwys y Santes Fair a'r Holl Saint
- Neuadd y Dref, Sgwâr y Castell
- Gorsaf yr Heddlu, Sgwâr Lancaster
- Capel Methodistiaid Cymreig y Tabernacl, oddi ar York Place
- Capel Presbyteraidd Cymru Carmel

- Sinema y Palace, Stryd Fawr
- Llyfrgell y Castell, Castle Street
- Y Cerflun yn Sgwâr Lancaster
- 11 Castle Street
- Tŷ Aberconwy
- 20 Castle Street

Tu allan i'r Muriau

- Pont Grog Telford
- Pont Diwb Stephenson
- Y Bont Ffordd 'Newydd'
- Y Cei

Mae llawer o adeiladau rhestredig o werth yn yr ardal gadwraeth ond nid yw'n angenrheidiol i nodi'r rhain yn unigol. Mae eu pwysigrwydd wedi cael ei gydnabod yn y rhestr ddiwygiedig, sydd yn Atodiad 2, a chyfeiriwyd hefyd at bwysigrwydd eu graddfa a mas, eu dyluniad yn eu cyfanrwydd ac mewn llawer o achosion i oroesiad nodweddion pensaernïol gwreiddiol.

5.11 **Mannau agored a llystyfiant**

Mae llawer o ganol y dref wedi cael ei datblygu'n ddwys ac o fewn yr ardal gadwraeth, nid oes unrhyw fannau agored mawr o ran parc cyhoeddus neu erddi dinesig.

Nid oes gan y dref gaerog barc cyhoeddus neu ardd drefol fel y cyfryw, ond mae mynwent Eglwys y Santes Fair yn darparu man agored heddychlon yn agos at y prif strydoedd. Mae pedair mynedfa gyfleus i'r fynwent. Mae'r rhan fwyaf o'r manau agored cyhoeddus eraill yn cynnwys ardaloedd ag wyneb caled, yn arbennig Sgwâr Lancaster, a ddefnyddir yn ystod y flwyddyn ar gyfer gwahanol weithgareddau, y cei a Sgwâr y Castell. Mae'r ddau ben de-ddwyreiniol o'r Cei a Sgwâr y Castell â lawntiau a gerddi bychain

Yn ogystal â'r prif fannau agored a nodir uchod, mae manau eraill o'r fath yn cynnwys maes parcio Vicarage Gardens, iard yr orsaf, a ddefnyddir yn awr ar gyfer parcio ceir a marchnad, a gerddi Eglwys Gatholig Sant Mihangel ar Rosemary Lane. Mae gan rai adeiladau erddi o faint rhesymol, yn arbennig Bryn, y tu allan i furiau'r dref y tu ôl i Watkin Street a Marianglas oddi ar Chapel Street.

Mae angen cyfeirio at y manau agored y tu allan i wal y dref, yn enwedig i'r de a'r de-orllewin. Mae'r ardaloedd hyn yn bwysig am eu bod yn darparu lleoliad ar gyfer wal y castell a'r dref ac mae'n bosibl dychmygu'r dref gaerog ganrifoedd ynghynt. Mae dymchwel adeilad mawr yr hen ysgol yn union gerllaw muriau'r dref wedi gwneud gwelliant sylweddol i leoliad mur y dref. Byddai parhau i adfer ac atgyfnerthu'r drychiad wal pwysig hwn yn dilyn cael gwared ar dyfiant planhigion ac eiddew yn gwella'r agwedd hon o Gonwy o'r de yn sylweddol. Gan symud ymhellach o amgylch

wal ddeheuol y dref tuag at Bont Pensarn lle mae Ffordd Llanrwst yn mynd i mewn i'r dref o dan bont y rheilffordd a thrwy'r muriau mae'r hen Garej Billingtons bellach wedi cael ei ddymchwel a'r tir wedi ei brimio ar gyfer datblygu. Mae gweddill y gofod agored cyfagos hwn yn hanfodol i'w warchod, nid yn unig mae'n cynnig golygfeydd o'r castell, ond mae hefyd yn cynnig golygfeydd i ymwelwyr ar hyd y waliau yn ôl tua chefn gwlad agored.

Cynllun yn dangos Mannau Gwyrdd



5.12 Adeiladau Cofrestredig

Mae 166 o strwythurau rhestredig yn Ardal Gadwraeth Conwy. Rhestrir y rhain yn Atodiad 2 ac fe'u dangosir ar y cynllun yn Atodiad 3. Mae'r adeiladau rhestredig yng Nghonwy yn gyfystyr â detholiad o adeiladau rhyfeddol o gyfoethog ac amrywiol, yn amrywio o fythynnod deulawr cymedrol i drysorau cenedlaethol megis Plas Mawr, Tŷ Aberconwy a'r bont grog.

Ar wahân i'r castell a wal y dref a'r pontydd, mae'r rhan fwyaf o'r adeiladau rhestredig i'w gweld ar Castle Street a'r Stryd Fawr.

Mae'r strwythurau canlynol wedi cael eu dynodi yn Henebion Rhestredig:

- Castell Conwy
- Wal y Dref
- Y Bont Reilffordd Diwb
- Plas Mawr
- Safle o Neuadd a Wardrob y Brenin canoloesol, yn Rose Hill Street



Adeiladau Rhestredig



5.13 Problemau

Cyflwr

- cyflwr gwael cyffredinol rhai adeiladau a diffyg cynnal a chadw rheolaidd
- dirywio yng nghyflwr blaen siopau
- eiddo gwag
- lloriau uchaf gwag/ nas defnyddir llawer sy'n cynrychioli gwastraff adnoddau / llety, cynnal a chadw afreolaidd
- draeniau diffygiol/ wedi blocio, pibellau llifo lawr, fentiau aer yn arwain at faeddu waliau a phydredd
- toeau diffygiol
- gwaith maen a gwaith brics budr
- gwifrau a cheblau allanol rhydd
- rendro diffygiol
- waliau terfyn a chopin heb eu hatgyweirio
- gosodion, ffitiadau a bracedi nas defnyddir yn sownd wrth adeiladau
- nodweddion addurnol ar goll e.e. terfyniadau
- bleindiau siop o ansawdd gwael, o ran steil, maint a deunydd
- mynediad gwael i rai eiddo ar gyfer pobl anabl
- gwaith coed heb ei baentio

Newidiadau Amhriodol

- ailosod blaen siopau gwreiddiol/ traddodiadol am rai o ddyluniad a deunyddiau anaddas
- ansawdd gwael / safon isel o arwyddion, o ran maint, arddull, lleoliad, ac ati
- ffenestri uPVC a drysau ar adeiladau hŷn
- gwaith coed wedi'i staenio
- caeadau diogelwch hyll
- cael gwared ar nodweddion gwreiddiol e.e. ffenestri crwm
- simneiau llai o uchder
- cynlluniau lliw diddychymyg
- mynediad anodd i loriau uwch i ddarparu llety hunangynhwysol
- dysglau lloeren ac erialau
- gwaith maen / gwaith brics wedi'u paentio
- nenfydau ffug a ffasgiâu mawr yn cuddio ffenestri ffenestr linter

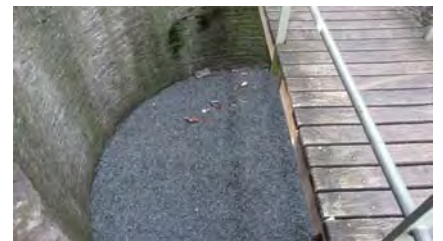
Strydlun

- wyneb ansawdd gwael i'r droedffordd
- dodrefn stryd heb ei gydlynu, e.e biniau, seddau, platiau enwau strydoedd ac yn aml wedi'u lleoli'n wael.

- annibendod stryd, e.e. arwyddion traffig ar bolion, arddangos nwyddau ar droedffordd
- gormod o arwyddion traffig, ar bolion rhydlyd
- parcio ar y stryd heb awdurdod sy'n arwain at dagfeydd traffig, mygdarth, ac ati
- tyfiant chwyn ar balmant
- biniau masnach ar ffryntiadau cyhoeddus
- cyrbau mewn cyflwr gwael yn gyffredinol, cyrbau isel a gwahanol waith ailwynebu/ trwsio ar balmentydd
- rheiliau o ansawdd gwael i gerddwyr wrth groesfannau
- slabiau/ brics palmant rhydd
- sbwriel, yn enwedig mewn corneli anhygyrch
- seddau cyhoeddus o ansawdd gwael
- safonau gwael o oleuadau mewn llwybrau cul
- llwybrau mynediad cefn heb wyneb sy'n gwasanaethu siopau

Eraill

- Diffyg posibl o wybodaeth am grantiau, deddfwriaeth ac ati
- deddfwriaeth / rheoliadau aneffeithiol
- graffiti
- cyflwr gwael ffyrdd mynediad cefn i siopau
- diffyg coed
- Newid rhai ffenestri casin haearn
- Cyflwyno ffenestri uPVC
- Mewnlenni portshys agored
- Y galw am barcio oddi ar y stryd ar gyfer y rhan fwyaf o drigolion
- Angen cael gwared ar y ffensys llechi mewn mannau
- Mewnlenni gan bren caled rhwng yr agoriadau gwreiddiol a ffenestri newydd yn cyflwyno nodweddion estron
- Triniaeth ffin amhriodol
- Cyrbau concrit newydd yn dilyn y ffordd





5.14 **Dynodiad Ffiniau**

Mae'r cyfan o'r dref gaerog wedi ei chynnwys yn yr Ardal Gadwraeth. Mae'r tir yn union gerllaw wal y dref (i'r de, i'r de-orllewin a'r gogledd-orllewin) hefyd o fewn yr Ardal Gadwraeth ynghyd â'r cei a'r tair pont.

Caiff y ffin ei hystyried i fod yn eithaf priodol ac awgrymir na ddylid gwneud unrhyw newidiadau, ond bod parth clustogi sy'n rhoi ardal arbennig o amddiffyniad yn cael ei ychwanegu o amgylch yr ardal gadwraeth.

Er na chynigir unrhyw newidiadau i'r ffiniau, mae angen cyfeirio at y tir i'r de o'r Ardal Gadwraeth, h.y. rhwng y ffin bresennol a Ffordd Llanrwst. Mae'r tir hwn yn cael ei ddefnyddio'n rhannol ar gyfer parcio ceir a bysiau, garej trwsio a thir sy'n gysylltiedig â'r ysgol newydd. Mae hwn yn dir gwastad yn gyffredinol ac mae'r tir sy'n codi i'r de-orllewin o fur y dref yn darparu man agored yn bennaf, sy'n darparu gosodiad pwysig ar gyfer y wal. Yn y tymor hwy byddai'n ddymunol i adleoli'r busnes garej a dymchwel yr hen ysgol i wella gosodiad wal y dref a'r castell. Fodd bynnag, ni ystyrir bod manteision sylweddol o ran ymestyn yr Ardal Gadwraeth i gynnwys y safleoedd hyn.

5.15 **Parth Cyhoeddus**

Mae gan Gonwy'r potensial i fod yn lle adnabyddus am ei barth cyhoeddus o ansawdd uchel, gan dynnu ar y cyseiliau a osodwyd o fewn ffabrig y strydlun presennol. Gellir defnyddio ansawdd y strydlun i wella a dathlu ei nodweddion ac adeiladau nodedig.

Gall ansawdd y strydlun, fodd bynnag, fod yn ddarniog oherwydd newidiadau cynyddol a diffyg meddwl strategol ynghylch y strydlun yn ei gyfanrwydd a sut mae rhannau unigol yn ymwneud â'r cyfan. Mae'n hanfodol bod ymagwedd gyfannol i barth y cyhoedd yn llywio cynigion ar gyfer gwelliannau i osgoi darnio o'r fath.

Dylai cynigion sy'n effeithio ar barth y cyhoedd gael eu datblygu gan gyfeirio at ddogfennau canllaw allweddol gan gynnwys:

- Paving the Way CABE ODPM 2002

Mae deunyddiau palmant hanesyddol wedi goroesi mewn nifer o leoedd ac yn ychwanegu ansawdd nodedig i barth cyhoeddus Conwy. O fewn muriau'r dref y deunydd arwyneb traddodiadol yn gyffredinol yw gwenithfaen a chalchfaen lleol. Mae hyn wedi cael ei ddefnyddio ar gyfer cerrig palmantu, cerrig cyrbiau, setiau. Mewn rhai achosion caiff deunyddiau hanesyddol o ansawdd uchel eu cymysgu gyda phalmentydd mwy modern ac amhriodol fel gwaith bloc a tharmac, neu weithiau cânt eu cuddio o dan arwynebau modern.

Lle mae deunyddiau arwyneb hanesyddol yn goroesi, mewn nifer o achosion, maent angen eu trwsio fel eu hailbwyntio gyda mortar priodol a'u mewnlenni mewn rhannau lle mae cerrig ar goll.

Dylai fod rhagdybiaeth o blaid atgyweirio a dyblygu deunyddiau palmant hanesyddol ym mharth y cyhoedd. Wrth i gyfleoedd godi dylai fod rhagdybiaeth i adennill neu ailadrodd deunyddiau hanesyddol sydd wedi eu colli mewn mannau a strydoedd cyhoeddus allweddol. Mae hyn yn berthnasol i ran fwyaf o'r Ardal Gadwraeth, er y byddai palet cyfoes ond cyfyngedig o ddeunyddiau yn briodol mewn ardaloedd newydd nad oes ganddynt gynseiliau hanesyddol. Mae'n rhaid i ddeunyddiau cyfoes fod yn wahanol i, ond eto ategu at, y palet deunyddiau hanesyddol.

6 Goblygiadau Dynodiad Ardal Gadwraeth

6.1 Mae dynodiad fel ardal gadwraeth yn dod â nifer o ddarpariaethau statudol penodol sy'n anelu at gynorthwyo gyda 'diogelu a gwella' yr ardal.

Sef:

- Mae gan yr awdurdod lleol ddyletswydd statudol i adolygu dynodiadau 'o bryd i'w gilydd ac i sicrhau cadwraeth a gwelliant yr ardal gadwraeth; mae ddyletswydd benodol i baratoi cynigion, megis gwerthusiadau ardal gadwraeth, cynlluniau grant neu gynigion gwella, i'r perwyl hwnnw;

- Wrth arfer unrhyw bwerau o dan y Deddfau Cynllunio, mewn perthynas ag unrhyw adeiladau neu dir arall mewn ardal gadwraeth, rhaid rhoi sylw arbennig i ba mor ddymunol fyddai cadw neu wella cymeriad neu olwg yr ardal honno;
- Rhaid rhoi cyhoeddusrwydd ychwanegol i geisiadau cynllunio sy'n effeithio ar ardaloedd cadwraeth. Gwneir hyn fel arfer drwy hysbysebu yn y papur newydd lleol;
- Mae angen Caniatâd Ardal Gadwraeth i ddymchwel unrhyw adeilad sydd heb ei restru mewn Ardal Gadwraeth, yn amodol ar fân eithriadau, a gall yr awdurdod lleol neu'r Ysgrifennydd Gwladol gymryd camau gorfodi, neu erlyn yn droseddol, os nad yw caniatâd wedi ei sicrhau;
- Rhaid rhoi rhybudd ysgrifenedig i'r Cyngor cyn gwneud gwaith ar unrhyw goeden yn yr ardal, yn amodol ar fân eithriadau;
- Efallai y cyfyngir mwy ar arddangos hysbysebion yma nag mewn mannau eraill;
- Gall y Cyngor, neu'r Ysgrifennydd Gwladol, gymryd camau i sicrhau bod adeilad mewn Ardal Gadwraeth yn cael ei gadw mewn cyflwr da drwy ddefnyddio Rhybuddion Gwaith Brys a Rhybuddion Amwynder;
- Nid yw'r disgwyliadau arbed ynni'r Rheoliadau Adeiladu (Rhan L) o reidrwydd yn berthnasol i adeiladau mewn ardal gadwraeth;
- Bodola pwerau i awdurdodau lleol, i Lywodraeth Cymru, i CADW, neu i Gronfa Dreftadaeth y Loteri ddarparu cynlluniau grant ariannol i gynorthwyo cynnal a chadw adeiladau mewn Ardaloedd Cadwraeth, er y bydd yr arian fel arfer yn cael ei dargedu mewn ardaloedd o amddifadedd economaidd.

7 Rheoli Datblygu a Newid

7.1 Y gofynion ar gyfer caniatâd cynllunio

Mae awdurdodau lleol eisoes â rheolaethau ar gael drwy eu pwerau cynllunio, ac mae llawer yn dibynnu ar sut maent yn cael eu dehongli a'u gweithredu. Mae newidiadau mawr i'r dref eisoes yn cael eu rheoli'n ofalus, ond gall newidiadau bach yn y pen draw ddifetha swyn a chymeriad y dref. Mae'r rhain yn cynnwys newidiadau i adeiladau gan ddefnyddio deunyddiau anaddas, gan ychwanegu ffenestri neu ddrysau arddull modern, cael gwared ar rendr traddodiadol (plastro ar waliau allanol) a newid cynlluniau lliw traddodiadol

Bydd angen caniatâd cynllunio gan yr Awdurdod Cynllunio Lleol ar gyfer rhai mathau o waith i anheddau o fewn Ardal Gadwraeth, a fyddai fel arfer yn cael eu hystyried yn 'ddatblygiadau a ganiateir'. Effaith gyffredinol y rheolaethau ychwanegol hyn yw bod faint o waith adeiladu y gellir ei wneud i dŷ teulu, neu o fewn libart y tŷ hwnnw, heb gyflwyno cais cynllunio, yn sylweddol llai mewn Ardal Gadwraeth nag mewn mannau eraill.

Mae'r rhain yn cynnwys:

- Mae angen caniatâd cynllunio ar gyfer ymestyn anheddau mewn Ardaloedd Cadwraeth yn ôl eu maint a'u lleoliad;
- Mae angen caniatâd cynllunio ar gyfer rhoi cladin allanol ar anheddau mewn Ardaloedd Cadwraeth, er enghraifft defnyddio carreg, carreg artiffisial, coed, plastig, neu deils;
- Mae angen caniatâd cynllunio ar gyfer unrhyw newidiadau a wneir i do annedd a fyddai'n arwain at newid sylweddol yn ei siâp, yn fwyaf nodedig, ychwanegu ffenestri dormer;
- Mae angen caniatâd cynllunio i godi unrhyw strwythur o fewn cwrtil annedd mewn Ardal Gadwraeth yn ôl ei faint a'i lleoliad.

Os yw adeilad wedi'i restru yn statudol, mae deddfwriaeth wahanol yn berthnasol, gan fod yr holl newidiadau mewnol ac allanol sy'n effeithio ar ddiddordeb pensaernïol neu hanesyddol arbennig yr adeilad angen Caniatâd Adeilad Rhestredig. Ar ben hynny, mae eiddo masnachol (megis siopau a thafarndai), a thai sydd mewn amfeddiannaeth, megis fflatiau, neu fflatiau un ystafell, gyda llawer llai o hawliau datblygu a ganiateir, ac felly eisoes mae angen caniatâd cynllunio llawn i wneud nifer o addasiadau i'r adeiladau hyn

7.2 **Cyfarwyddyd Erthygl 4**

Caiff newidiadau i anheddau o fewn muriau'r dref eu rheoli trwy Gyfarwyddyd Erthygl 4. Mae'r Cyfarwyddyd Erthygl 4 yn rheoli'r newidiadau bach nad oes angen caniatâd cynllunio fel arfer ac mae'n effeithio ar yr holl eiddo preswyl yn yr Ardal Gadwraeth, a amlinellwyd ar y cynllun yn Atodiad 3. Mae hyn yn cynnwys eiddo o fewn muriau'r dref yn ogystal â'r rhai ar Lower Street Gate, y Cei ac yn union i'r de-orllewin wrth Porth Uchaf.

Bydd angen i chi wneud cais i'r Cyngor am ganiatâd cynllunio i wneud unrhyw un o'r newidiadau a gynhwysir yn y rhestr mawr neu fach isod.

Newidiadau mawr

Estyniad, gwelliant neu newid mawr arall i eiddo. Mae hyn yn cynnwys:

- ymestyn eiddo drwy ychwanegu at y to neu ei newid;
- codi neu adeiladu cyntedd;
- ychwanegu wyneb caled;
- gosod tanc olew ar gyfer gwres canolog; neu,
- gosod atena lloeren, newid neu osod un newydd.

Mân newidiadau

Mae mân newidiadau i unrhyw adeilad yn cynnwys:

- codi neu adeiladu giât, ffens, wal neu ddull arall o amgáu;

- creu mynedfa newydd i ffordd; neu,
- peintio y tu allan i unrhyw adeilad

Dyma'r ffactorau y byddwn yn eu defnyddio i wneud penderfyniad ar eich cais

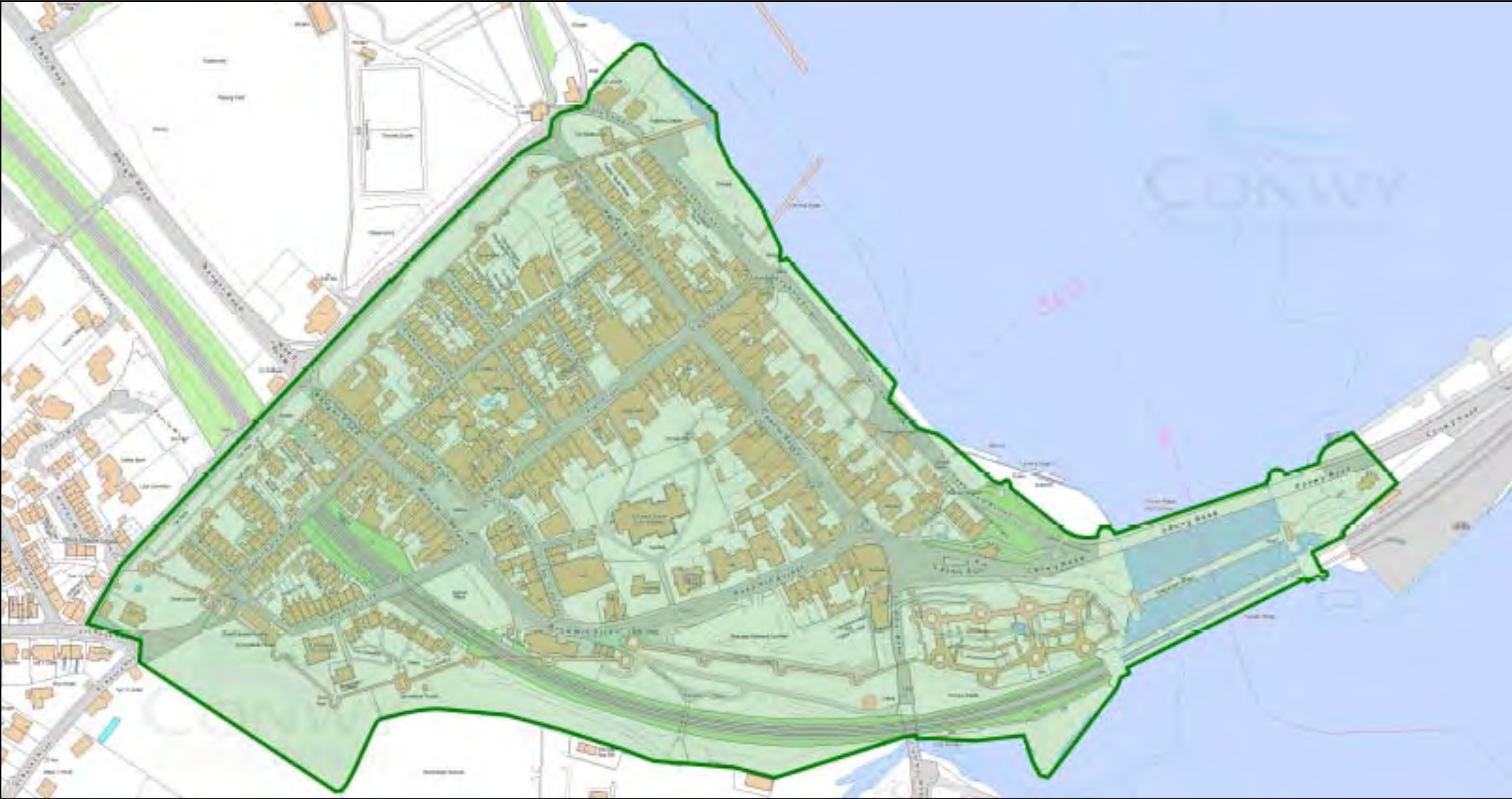
- Dylai'r cynnig wneud cyfraniad cadarnhaol i'r dref.
- Dylai lleoliad yr adeilad neu'r estyniad fod yn gysylltiedig â safle unrhyw adeilad neu ddrychiad stryd cyfagos y mae'n rhan ohono.
- Dylai maint a ffurf yr adeilad neu'r estyniad gyd-fynd â graddfa'r adeilad gwreiddiol, adeiladau cyfagos a'r ardal gadwraeth yn ei chyfanrwydd.
- Dylai'r cyfrannau a ddewiswyd ar gyfer ffenestri, drysau, ac yn y blaen, gyd-fynd â'i gilydd, gyda'r estyniad/adeilad yn ei gyfanrwydd, a gweddill yr ardal gadwraeth. Mae angen gofal arbennig gyda chyfran y ffenestr i'r wal, a gyda dyluniad y ffenestri crwm.
- Dylai'r deunyddiau a ddefnyddir fod yn addas i'r ardal a/neu adeiladau cyfagos. Dylai'r rendro fod yn olch-liw yn hytrach na'r math 'spar-dash' pinc a dylai barhau â'r traddodiad o giliau uwch o amgylch agoriadau. Dylai waliau wedi'u paentio fod yn wyn yn bennaf, neu yn olau a niwtral, a dylid dim ond defnyddio lliwiau cryfach ar gyfer manylion megis ciliau uwch megis amgylchynau drysau a ffenestri, plinthau, congffeini, ac yn y blaen.
- Ar y cyfan, dylai dyluniadau geisio sicrhau cydbwysedd rhwng symlrwydd a lefel gymharol uchel o gysylltiad gweledol sy'n nodweddiadol o'r ardal gadwraeth. Ni fydd llwyddiant yn hyn o beth yn hawdd, ond bydd yn fwyaf tebygol o ddeillio o ddylunio onest. Nid fydd manylion cyfnod smalio, oni bai eu bod o fath a dyluniad sy'n gyfoes â'r adeiladau y byddant yn eu haddurno, yn briodol.
- Dylai manylion ffenestri, drysau, simneiau ac yn y blaen fod yn briodol ac yn ystyried dyluniad gwreiddiol yr adeilad, er enghraifft ffenestri codi, drysau panel ac yn y blaen.
- Dylai dyluniad ac uchder y ffensys, waliau, giatiau a rheiliau hefyd fod yn briodol i'r eiddo penodol a'r strydwedd yn gyffredinol.

Mae unrhyw newidiadau materol i ymddangosiad adeiladau nad ydynt yn anheddau unigol angen caniatâd cynllunio.

Er y gallant fod yn fach iawn ym mhob achos, gall newidiadau o'r fath gael effaith gronnus sy'n niweidiol i ardaloedd hanesyddol.

Mae gan adeiladau a fflatiau masnachol lai o hawliau datblygu a ganiateir, ond gall cyfarwyddyd Erthygl 4 (1) fod yn ddefnyddiol ar gyfer rheoli, er enghraifft, paentio waliau. Dim ond yr Ysgrifennydd Gwladol all gymeradwyo'r cyfarwyddiadau hyn.

Ffin Cyfarwyddyd Erthygl 4



7.3 **Dysglau lloeren**

Mae'r rheolau sy'n llywodraethu dysglau lloeren mewn Ardaloedd Cadwraeth yn dynnach o lawer nag y tu allan i ardaloedd o'r fath ac yn ddiweddar (Hydref 2013) cawsant eu diwygio gan orchymyn newydd Datblygu Cyffredinol a Ganiateir. Mae hwnnw'n nodi fod angen caniatâd cynllunio ar gyfer pob 'antena' (sy'n cynnwys dysglau lloeren ac unrhyw gyfarpar arall a ddefnyddir i ddarparu cyfathrebiadau electronig) sydd wedi eu lleoli ar simnai, wal, neu oleddf to sy'n wynebu, ac sydd yn weladwy, o briffordd gyhoeddus ar gyfer pob adeilad sydd heb ei restru mewn Ardal Gadwraeth, beth bynnag ei ddefnydd a'i faint. Mae'r rheolau sy'n llywodraethu rhannau eraill o'r adeilad yn hynod o gymhleth, felly mae bob amser yn well gofyn i'r Cyngor os oes angen caniatâd cynllunio cyn gwneud unrhyw waith.

Yn ymarferol, gydag adeiladau rhestredig, mae angen Caniatâd Adeilad Rhestredig bob amser i osod 'antennau' ac os bydd yr ACLI o'r farn bydd gosod yr atena yn cael effaith andwyol ar ddi-ddordeb pensaernïol neu hanesyddol arbennig yr adeilad, fel arfer, bydd caniatâd yn cael ei wrthod.

Nid yw erialau teledu confensiynol a'u gosodiadau a pholion yn cael eu hystyried fel 'datblygiad' ac felly nid oes angen caniatâd cynllunio. (Gweler hefyd bamffled Yr Adran Cymunedau a Llywodraeth Leol, *A Householders' Planning Guide to the Installation of Antennas* sydd ar gael ar wefan Yr Adran Cymunedau a Llywodraeth Leol).

7.4 **Mastiau telathrebu**

Mae'r gyfraith sy'n llywodraethu dros godi mastiau ac antennau yn gymhleth ac er bod gan rhai cwmnïau drwyddedau, sy'n caniatáu codi rhai strwythurau mewn Ardaloedd Cadwraeth heb ganiatâd cynllunio, mae'r ddeddfwriaeth yn caniatáu ar gyfer ymgynghori gyda'r awdurdod lleol dan sylw cyn dechrau ar y gwaith.

7.5 **Coed**

O fewn Ardaloedd Cadwraeth, mae'n rhaid i unrhyw un sy'n bwriadu gwneud gwaith i goeden sy'n fwy na 75mm o ddiamedr, a hynny 1.5 metr uwchben y ddaear roi rybudd ysgrifenedig i'r Cyngor chwe wythnos cyn cychwyn ar y gwaith. Caiff 'gwaith' ei ddiffinio fel tocio, brigdorri neu gwympto coeden. Mae'r ddarpariaeth hon yn rhoi cyfle i'r Cyngor asesu'r goeden i weld a yw'n gwneud cyfraniad cadarnhaol i gymeriad neu ymddangosiad yr Ardal Gadwraeth, ac os yw, gellir cyflwyno Gorchymyn Diogelu Coed. Mae hyn yn gwarchod y goeden rhag cael ei chwympto neu ei thocio'n amhriodol. Nid yw coed ffrwythau wedi'u heithrio bellach, er bod cyfyngiadau ychydig yn wahanol yn digwydd pan fo'r goeden yn rhan o goedwig neu berllan a reolir yn fasnachol.

7.6 **Gorfodaeth a Monitro**

Mae'n bwysig bod â dealltwriaeth wrthrychol o newid er mwyn gallu ymateb yn wybodus. Efallai mai addasiadau i bolisi ac arfer yw'r rhain neu gamau gweithredu ar

gyfer gorfodi a chydymffurfio. Fel y mae English Heritage yn ei ddatgan: *‘The aim should be to establish a virtuous circle of monitoring, review and action as necessary to maintain a sustainable equilibrium’.*

Argymhellir cynnal arolwg ffotograffig fel cofnod gwaelodlin gogyfer â mesur newid, monitro cyflwr adeiladau a darparu tystiolaeth ar gyfer gorfodi. O ran yr olaf, mae'n bwysig diweddarau'r cofnod yn rheolaidd ac o leiaf bob pedair blynedd² i helpu i ganfod achosion o dorri rheolaeth cynllunio. Gall cymunedau gynorthwyo gyda'r gwaith hwn.

Mae'r rhan fwyaf o awdurdodau lleol yn tanysgrifio i *Goncordat Gorfodi* Swyddfa'r Cabinet, sy'n amlinellu'r egwyddorion arfer gorau ar gyfer gorfodi, megis didwylledd, cysondeb, cymesuredd ac ymateb i gwynion. Mae'r Cyngor yn bwriadu llunio Strategaeth Gorfodaeth er mwyn:

- Esbonio cwmpas gorfodaeth cynllunio
- Diffinio blaenoriaethau yn agored
- Gosod safonau mesuradwy ar gyfer darparu gwasanaethau
- Esbonio sut mae ymchwiliadau yn cael eu cynnal
- Esbonio gweithdrefnau gorfodaeth a chamau gorfodaeth

Er mai'r angen i sicrhau diogelwch y cyhoedd fydd y flaenoriaeth gyntaf ar bob achlysur, yn gyffredinol dylai gorfodaeth mewn perthynas â'r amgylchedd hanesyddol gael y flaenoriaeth uchaf nesaf gan fod cymaint o'r ffabrig hanesyddol yn anadnewyddadwy. Dylai'r strategaeth hefyd esbonio ym mha amgylchiadau y bydd y Cyngor yn gwneud defnydd o Rybuddion Atgyweirio, Rhybuddion Gwaith Brys a Rhybuddion Amwynder (S215). Gall yr olaf fod yn hynod effeithiol wrth sicrhau gwelliannau i dir blêr.

8 Yr Heriau ar gyfer Ardal Gadwraeth Conwy

8.1 Mae ystod eang o faterion a all fygwth cymeriad hanesyddol yr Ardal Gadwraeth wedi codi yn sgil Gwerthusiad Cymeriad yr Ardal Gadwraeth ac o ymgynghori ag unigolion o fewn y dref â grwpiau eraill â diddordeb.

8.2 Cynnal Unigrywiaeth Conwy

Ystyriwyd bod nodweddion Conwy'n cael eu tanseilio gan ddatblygiadau annoeth, wedi i rai o'r datblygiadau hynny arwain ar ddymchwel tai hŷn a chodi strwythurau modern yn eu lle. Credir fod cymeriad arbennig yr adeiladau yng Nghonwy hefyd wedi cael eu lleihau gan gyflwr gwael adeiladau ac effaith weledol trosiant cymharol gyflym o breswylwyr a'r effaith mae hyn yn ei gael ar flaen siopau ac arwyddion. Mae'r

² Mae rheol imiwneidd yn bodoli mewn perthynas â gwaith gorfodaeth yn erbyn gwaith a wnaed heb ganiatâd cynllunio os os ydynt wedi cael eu cwblhau'n sylweddol am fwy na phedair blynedd. Does dim terfyn amser ar gyfer gorfodaeth mewn perthynas â chaniatâd adeilad rhestredig.

llwybrau cefn ac ardaloedd y gwelir llai ohonynt yng Nghonwy yn dioddef o broblemau megis dympio sbwriel.

8.3 **Cynlluniau Gwella**

Gall gwelliannau ffisegol i Gonwy fod yn rhai cyffredinol ar draws yr Ardal Gadwraeth neu'n rhai sy'n benodol i safleoedd penodol. Byddai gwelliannau cyffredinol i ardaloedd cyhoeddus yn cynnwys codi ansawdd y deunyddiau a'r manylion ar gyfer palmantu, cynlluniau wedi eu cydlynu ar gyfer arwyddion a goleuadau, plannu a chynnal a chadw coed stryd a lleiniau ymyl, a rheoli traffig a gwasanaethu. Gellir cyflawni gwelliannau i fannau sy'n eiddo preifat trwy ddefnyddio rhybuddion Adran 215.

Mae gwelliannau cyffredinol hefyd i'w gwneud i eiddo masnachol. Byddai gwneud gwell defnydd o lorïau uchaf yn darparu manteision economaidd, ac yn darparu diogelwch goddefol ar gyfer adeiladau a strydoedd. Byddai gwelliannau blaen y siop sy'n fwy addas i gymeriad yr adeiladau'n gwella pa mor ddeniadol ydynt.

Mae angen mynd i'r afael â'r broblem tymor hir o sut y mae traffig yn cael ei reoli a sut y mae'n cyrraedd ac yn gadael Gonwy. Mae'n rhaid i gynlluniau ar gyfer gwella'r sefyllfa gael eu hystyried yn llawn.

8.4 **Effaith Natur Dymhorol y Dref**

Mae gan Gonwy, fel trefi eraill sy'n denu twristiaid yn y Sir wahanol niferoedd o ymwelwyr ar wahanol adegau o'r flwyddyn. Yn ystod misoedd yr haf, mae'r ffyrdd a'r gwasanaethau'n dod yn eithriadol o brysur, yn enwedig yn ystod gwyliau'r ysgol ac mewn digwyddiadau arbennig. Yn y gaeaf, mae'r ffyrdd yn dawelach. Bu tuedd yn y gorffennol i fusnesau gyrraedd a gadael canol y dref mewn cyfnod cyflym o amser, ond mae hyn i'w weld yn dechrau sefydlogi. Gall hyn fod o ganlyniad i newid yn niferoedd ymwelwyr, ond mae'n fwyaf tebygol oherwydd natur Conwy fel cymuned fusnes lleol bach sydd wedi dioddef â'r dirywiad economaidd. O ganlyniad, mae'r siopau ac adeiladau gwag eraill wedi cael effaith andwyol ar ymddangosiad ac amwynder yr ardal gadwraeth.

8.5 **Effaith y System Traffig**

Efallai bod cyflwyno'r system draffig unffordd wedi gwaethygu cyfraddau'r siop sy'n cau oherwydd cynnydd mewn cyflymder cerbydau. Adroddwyd bod y system yn arwain at dagfeydd sylweddol yn yr ardal gadwraeth ac o'i hamgylch yn ystod misoedd yr haf a phan fo digwyddiadau arbennig yn cael eu cynnal yn y dref a'r cyffiniau.

Bu hefyd adroddiadau bod gyrrwyr Coetsys a Bysus yn cael trafferth mynd trwy borth bwa Ffordd Llanrwst o'r ddwy ochr, o ddod i mewn i Gonwy a'i gadael.

8.6 Rheoli Cyflymder y Newid

Er efallai mai awydd llawer o bobl fyddai gwrthsefyll pob newid, rhaid derbyn bod newid yn anochel. Mae hyn yn amlwg mewn datblygiadau newydd, ond mae'n llai amlwg yn y cynnydd graddol o lefydd gwag uwchben siopau, hysbysebu ar ffurf blaenau siop plastig a byrddau 'A' ar balmentydd, drychiadau gwag i archfarchnadoedd, a thagfeydd traffig a achosir yn arbennig gan gerbydau gwasanaeth. Yn amlwg mae her fawr i ddod o hyd i ffyrdd o ddarparu ar gyfer newid heb golli golwg ar y rhinweddau arbennig sy'n gwneud Conwy yn unigryw.

8.7 Cynnal Cymeriad ac Edrychiad

Mae digon o dystiolaeth o'r duedd i fanylion hanesyddol gael eu colli pan fydd elfennau o'r adeilad yn cael eu disodli. Yn aml bydd gwaith coed drysau a ffenestri pren yn cael eu ddisodli gyda phlastigau, a defnyddir amnewidion concrit i doi. Gwelir erydiad hefyd yn y manylion ar flaen siopau ac ar waliau terfyn. Gall pob achos unigol fod yn ddi-nod, ond gall yr effaith gronns fod yn niweidiol iawn, yn enwedig mewn lle mor hanesyddol â Chonwy.

Nodir gostyngiad o ran cynnal a chadw manau cyhoeddus. Mewn rhai rhannau ceir annibendod o arwyddion diangen a dodrefn stryd, gan gynnwys polion a oedd yn arfer dal arwyddion, sydd wedi cael eu gadael ble'r oeddent. Er bod rhai manau agored yn cael eu cynnal a'u cadw'n dda, mae eraill, er enghraifft yr orsaf drenau a fyddai'n elwa o welliant.

Dylid nodi hefyd gallai adeiladau a strwythurau cyfagos i'r ardal gadwraeth, megis hen Ysgol Bodlondeb (Canolfan Ieuencid Conwy bellach) y pontydd rheilffordd a'r rheiliau i gerddwyr i'r Gorllewin o Town Ditch Road, effeithio ar ei chymeriad trwy fod angen eu gwella neu eu hatgyweirio.

Mae'n bwysig bod safleoedd mewnlenni presennol a safleoedd i'w hailddatblygu yn cael eu datblygu ag adeiladau sy'n cynnal diddordeb arbennig Conwy. Mae adeiladau newydd, fel y llyfrgell, wedi cael eu hadeiladu gan ddilyn dyluniadau sy'n anghydnaws ag adeiladau hanesyddol cyfagos a gellid dysgu gwersi o gamgymeriadau yn y gorffennol fel hyn.

Mae mwy o debygolrwydd y bydd datblygiadau newydd yn gwella cymeriad yr Ardal Gadwraeth os sefydlir egwyddorion dylunio trefol cadarn.

8.8 Cefnogi Bywiogrwydd a Bwrlwm

Er y gall y stoc dai edrych ar ei hôl ei hun gyda lefel ddigonol o reolaethau, mae craidd economaidd canol tref Llandudno yn fwy bregus ac mae'n bwysig ei fod yn cael ei gefnogi i'w rwystro rhag dirywio neu newid yn radical. Mae traffig a pharcio, llwytho a gwasanaethu wedi cael eu dynodi fel ffactorau arwyddocaol, ond mae hyrwyddo cefnogaeth i siopau lleol yn hanfodol er mwyn cynnal gwerthoedd presennol.

Mae'n bwysig bod y gymuned yn cael eu cynnwys mewn cynlluniau gwella newydd a gall sefydliadau gyfrannu llawer iawn at y broses o ran cyfathrebu barn preswylwyr, gan ddarparu adnoddau i roi cymorth i gychwyn prosiectau newydd a thrwy ymgysylltu â chyrrff ariannu allanol i gaffael buddsoddiad yn ffabrig y dref.

8.9 Cynaliadwyedd

Gyda phryderon cynyddol am newid hinsawdd ac effeithlonrwydd ynni, mae galw cynyddol am gyfleusterau i gynhyrchu ynni mewn adeiladau unigol, er enghraifft trwy gyfrwng tyrbinau gwynt, paneli solar a ffotofoltäig, a phympiau gwres. Mae Llywodraeth Cymru yn awyddus i annog cynhyrchu ynni cynaliadwy ac mae wedi nodi y dylid caniatáu datblygu dyfeisiau tebyg, ar yr amod nad ydynt yn achosi unrhyw niwsans i eraill. Mae hyn yn cynnwys unrhyw effeithiau andwyol ar gymeriad ardaloedd cadwraeth. Mae llawer o drigolion Conwy a ledled y Sir yn awyddus i hyrwyddo egwyddorion datblygu cynaliadwy i wneud eu cartrefi eu hunain yn fwy ecogyfeillgar.

8.10 Inswleiddio

Mae inswleiddio ein tai yn effeithiol yn gam hanfodol tuag at arbed ynni. Mae tai a adeiladwyd cyn y Rhyfel Byd Cyntaf fel arfer â waliau solet. Caiff anwedd dŵr ei amsugno gan ddeunydd y wal yn ystod cyfnodau gwlyb, ac yna ei anweddu ymaith mewn cyfnodau sychach heb achosi difrod. Bydd ceisio selio un neu ddwy ochr wal solet yn lleihau neu atal lleithder sy'n bodoli eisoes y tu mewn i'r ffabrig rhag dianc, yn ogystal ag effeithio ar eu cymeriad gweledol

Bydd mathau safonol o inswleiddio wedi eu rhoi yn uniongyrchol i wyneb mewnol wal solet yn lleihau ei dymheredd gan nad yw bellach yn derbyn gwres o'r tu mewn. O ganlyniad, mae anwedd yn digwydd yn gyffredin ar y wal fewnol y tu ôl i'r inswleiddio lle na ellir gweld ei effeithiau niweidiol. Yn yr achosion gwaethaf gall y waliau oer, gwlyb hyn yn achosi cynnydd mewn U-werthoedd, a gostyngiad mewn perfformiad thermol.

Fodd bynnag, mae cynhyrchion naturiol gyda 'anadlwyedd' da a rhinweddau hygrogopig (h.y. yn amsugno lleithder yn hawdd) yn awr yn cael ei farchnata - byddai angen caniatâd ar gyfer inswleiddio waliau allanol a mewnol adeilad rhestredig.

Byddai hefyd angen caniatâd ar gyfer inswleiddio tu allan i adeilad o fewn yr ardal gadwraeth.

8.11 Atal drafftiau

Mae gwneud eich tŷ allu atal drafftiau yn fesur syml i wella effeithlonrwydd ynni - ond cofiwch fod angen cylchrediad aer mewn adeiladau waliau solet er mwyn caniatáu

lleithder i anweddu. Heb ei awyru'n iawn, bydd ystafell aerglos yn aml yn dioddef o anwedd a bydd llwydni'n tyfu. Gall hyn hefyd gyfrannu at broblemau iechyd.

Hefyd, i weithredu'n ddiogel offer a ffliwiau agored angen cyflenwad o awyr iach uniongyrchol. Dylid anelu i reoli'r nifer o newidiadau aer sy'n digwydd yn y tŷ bob awr. Gellir gwneud profion ymdreiddio aer sy'n asesu perfformiad presennol eich adeilad a'r hyn y rhagwelir iddo fod. Mae'r Ymddiriedolaeth Arbed Ynni yn argymhell cyfradd awyru naturiol cyfartalog o rhwng 0.5 a 1.0 o newidiadau aer yr awr.

Yn aml, prif ffynhonnell drafftiau mewn hen dai fydd ffenestri a drysau wedi'u ffitio'n wael, sydd fel arfer wedi cael eu gwneud o bren, ac yn aml iawn gallant fod dros ganrif oed. Mae deiliaid tai yn aml yn cael eu harwain i gredu nad yw ffenestri o'r fath yn gallu bod yn ynni-effeithlon ac y dylid eu newid am rai deunyddiau modern, fel arfer alwminiwm wedi'i orchuddio â phowdr neu uPVC. Gellir atal colli gwres a darparu gwell insiwleiddiad sŵn trwy ffenestri gwydr sengl presennol yn sylweddol drwy osod stripio drafft, ac mae yna nifer o gwmnïau sy'n cynnig y gwasanaeth hwn, ac mae'r gost yn cymharu'n dda â newid y ffenestri gwreiddiol yn eu cyfanrwydd.

8.12 Ffenestri

Gellir weithiau ystyried ffenestri newydd ar gyfer eiddo hanesyddol o fewn yr ardal gadwraeth, fodd bynnag, mae os yw'r weithdrefn hon yn dderbyniol ai peidio yn dibynnu ar ddynodiad yr adeilad ei hun, arwyddocâd y ffenestri presennol a'u cyflwr. Gellir cywiro'r mater olaf, ac mae cwmnïau arbenigol lleol a fyddai'n gallu i adnewyddu ffenestri codi am ffracsiwn o'r gost o gael rhai newydd. Gwahoddir aelodau o'r cyhoedd i gysylltu ag Adain Gadwraeth yn y Cyngor i drafod y hwn mater ymhellach. Gellir goresgyn materion ynghylch diogelwch hefyd drwy osod gwydr wedi'i lamineiddio a gosod 'Simplex Hinges' sy'n caniatáu i ffenestr gael ei datgymalu mewn eiliadau pe bai tân neu gael eu paentio a'u cynnal â chadw trwy ganiatáu iddynt hongian yn fewnol.

Mae'r ffenestri gwreiddiol neu gyfnod mewn anheddau hanesyddol yn rhan bwysig o'u ddi-ddordeb pensaernïol. Dylid cadw'r ffenestri hyn os yw'n bosibl oherwydd mae ffenestri hanesyddol yn elfennau pensaernïol pwysig o adeilad. Gallant nodi oedran, arddull a statws yr adeilad a dangos bwriadau'r perchnogion a ffasiynau'r cyfnod mewn pensaernïaeth. Pan na ellir trwsio ffenestri, dylent gael eu newid am ffenestri tebyg-am-debyg a chyda nodweddion gwell fel ffenestri gwydr dwbl proffil tenau a mesurau atal drafftiau.

Mae gosod gwydr eilaidd yn welliant gwerth chweil arall, ac yn arbennig o effeithiol o ran lleihau lefelau sŵn ar ffyrdd prysur, sy'n gallu cael ei wneud heb effeithio ar y ffenestri gwreiddiol. Yn y cyd-destun ehangach, mae'n bwysig cydnabod bod adeiladau hanesyddol, drwy ddiffiniad, yn gynhenid gynaliadwy oherwydd eu hynni

ymgorfforedig, y 'milltiroedd cynnyrch' isel o ddeunyddiau adeiladu lleol, eu gallu i addasu a'u màs thermol uchel.

8.13 **Drysau**

Mae'r rhan fwyaf o'r drysau allanol ar adeiladau hanesyddol wedi eu gwneud o bren, mae llawer mewn fframiau pren caled. Yn dibynnu ar eu hoedran a'u dyluniad, roeddent fel arfer yn cael eu morteisio a'u tyno gyda'i gilydd, naill ai mewn plaen fflat, neu gyda phaneli wedi eu gosod rhwng camfeydd, a mwntin a rheiliau. Rhaid cadw drysau gwreiddiol neu sydd o ddiddordeb hanesyddol.

Mae gan ddrysau cadarn yn aml briodweddau inswleiddio rhesymol. Mae'r rhan fwyaf o'r gwres a gollir fel arfer yn digwydd trwy ymdreiddiad o amgylch perimedr y drws neu lle mae bylchau wedi datblygu o amgylch paneli, yn y gyffordd gyda chaewr y drws, drwy gloeon, ac ati. Gall gwaith atgyweirio ac atal drafftiau fod yn ddefnyddiol. Pan fydd lle yn ffurf y cynllun a phan fo pensaernïaeth yn caniatáu hynny, gall lobi ddrafft mewnlol gyda drws mewnlol sy'n ffitio'n dda (ac os oes angen wedi'i inswleiddio'n dda) fod yn ateb ymarferol.

Os yw drws - gan gynnwys y ffrâm - â mwy na 50 y cant o'i wyneb mewnlol yn wydr, mae Rhan L o'r Rheoliadau Adeiladu yn ei drin fel ffenestr. Dylid cadw drysau gwydr sydd eisoes yn bodoli, yn ogystal â phob gwydr gwreiddiol neu hanesyddol bwysig. Yn aml bydd yn haws gwella perfformiad thermol gyda llenni inswleiddio trwchus neu lobi ddrafft, os gellir gosod y rhain heb amharu ar nodweddion hanesyddol neu bensaernïol arall.

8.14 **Lloriau**

Gall ymddangosiad llawr fod yn nodwedd nodedig iawn o adeilad hanesyddol. Yn gyffredinol ni ddylid codi lloriau oherwydd y difrod yn anochel sy'n cael ei achosi: mae ymddangosiad anwastad, wedi gwisgo hefyd yn aml yn cael ei werthfawrogi ac ni ellir ei ail-greu yn gyfan gwbl. Fodd bynnag, os bydd yn rhaid codi neu eu newid lloriau, mae cyfleoedd i wella inswleiddio.

Ni ellir inswleiddio lloriau solet, megis y rhai a osodwyd gyda cherrig, brics, concriid cynnar, plastr neu ludw calch, heb eu cloddio yn gyntaf. Yn gyffredinol dylid osgoi hyn, oni bai mai dyma'r unig ffordd i wneud iawn am rhywfaint o ddiffyg dinistriol. Wrth ailadeiladu, gan amlaf bydd pilenni gwrthleithder yn cael eu hymgorffori fel arfer arferol ac i amddiffyn yr inswleiddio. Fodd bynnag, gall pilenni achosi mwy o broblemau drwy yrru lleithder i fyny waliau a cholofnau.

Yn aml gellir codi estyll a gosod inswleiddio yn gymharol rhwydd. Fodd bynnag, dylid bod yn ofalus os:

1. Oes gan yr estyll swyddogaeth strwythurol, h.y. gweithredu fel pilen plât mewn adeiladu ddechrau'r 18fed ganrif: clywir am dai wedi dymchwel pan fo'r holl estyll ar un lefel wedi cael eu codi ar yr un tro.
2. Os defnyddir byrddau pren caled eang cynnar (fel arfer derw neu lwyfen), yn enwedig os nad yw'r rhain wedi cael eu tarfu ac ni ellir eu codi heb achosi difrod i'r byrddau neu ddistiau
3. Os ceir enghreifftiau hanesyddol o ladd sŵn neu atal tân rhwng distiau: dylid cadw'r rhain.

Bydd rhai dulliau a ddefnyddir gyda lloriau pren crog modern weithiau yn addas ar gyfer adeiladau hanesyddol hefyd.

Mae lloriau pren crog yn cael eu hawyru oddi tanynt - neu dylent fod. Bwriedir hyn fel arfer i fod yn draws-awyru rhwng agoriadau o dan y llawr neu friciau aer ar ddwy ochr yr adeilad. Fodd bynnag, yn ymarferol, yn aml daw aer i mewn trwy agoriadau allanol ac yna'n pasio rhwng yr estyll cyn codi o fewn yr adeilad neu i mewn i ffliwiau. Gall ychwanegu inswleiddio (neu orchuddion llawr) leihau'r llif aer hon a chynyddu lefelau lleithder o dan y llawr ac yn yr adeilad. Felly dylid gwirio digonolrwydd awyru o dan y llawr a'r adeilad.

8.15 **Toeau**

To adeilad hanesyddol yn aml yw ei nodwedd fwyaf trawiadol. Mae'r rhan fwyaf wedi goroesi mewn cyflwr rhyfeddol o ddinewid ers canrifoedd lawer. Gyda cherrig, llechi neu deils, mae tueddu bod angen ail-orchuddio pan fo'r gosodiadau'n llacio; a chaiff llawer o'r deunydd gorchuddio yn aml ei ail-ddefnyddio ar yr un adeilad neu yn rhywle arall. Gyda tho gwellt, teils pren, plwm a metelau eraill, mae'r methiant yn amlach i'w wneud â hyd bywyd naturiol y gorchudd ei hun.

Oni bai ei fod yn gollwng dŵr yn sylweddol, bydd strwythur y to fel arfer mewn cyflwr da. Yn aml, mae hyn i'w briodoli i'r nifer hael o awyru mewn adeiladau hanesyddol ac yn eu gofod to. Hyd yn oed er y gall adeilad hanesyddol gynhyrchu llawer o leithder tu mewn – peth ohono sy'n canfod ei ffordd i mewn i'r to – ceir gwared arno'n gyflym. Gall effaith clustogi lleithder nifer fawr o ddeunydd hygrogopig mewn llawer o adeiladau hanesyddol hefyd fod yn ddefnyddiol.

Mae'n rhaid ystyried cynigion i wella perfformiad thermol gofod yn y to mewn perthynas â defnydd a pherfformiad gweddill yr adeilad. Er enghraifft,

- Tueddiadau byw modern i gyflwyno mwy o leithder i mewn i adeiladau a gofod to
- Mae cyfraddau awyru yn aml yn cael eu lleihau, gan waethygu'r broblem
- Mae hi bron yn amhosibl gosod haenau aer a rheoli anwedd (AVCLs) a ddefnyddir yn aml mewn adeiladu modern mewn nenfydau presennol gydag unrhyw radd o effeithiolrwydd

- Mae inswleiddiad ychwanegol yn tueddu i achosi tymheredd gofod y to i ollwng, gan ychwanegu at broblemau lleithder posibl.

Mae problemau ac atebion yn tueddu i amrywio yn ôl y math o do: to crib neu fflat, gyda neu heb ofod to wedi'i awyru. Dylai'r rhain gael eu trafod gyda'r Adran Rheoli Adeiladu ac Adain Gadwraeth yr Awdurdod.

Mae Cadw wedi cyhoeddi dogfen i roi arweiniad ar newid yn yr hinsawdd a'r amgylchedd hanesyddol, sy'n cynnwys canllawiau ar osod systemau microgynhyrchu³. Nodwch fod y ddogfen hon yw rhoi arweiniad yn unig ac nid yw'n cynnig yr unig ffordd a'r ffordd gywir ymlaen ar gyfer eich eiddo.

9 Dynodiad

9.1 Mae'r cyfan o'r dref gaerog wedi ei chynnwys yn yr Ardal Gadwraeth. Mae'r tir yn union gerllaw wal y dref (i'r de, i'r de-orllewin a'r gogledd-orllewin) hefyd o fewn yr Ardal Gadwraeth ynghyd â'r cei a'r tair pont.

9.2 Caiff y ffin ei hystyried i fod yn eithaf priodol ac awgrymir na ddylid gwneud unrhyw newidiadau, ond bod parth clustogi sy'n rhoi ardal arbennig o amddiffyniad yn cael ei ychwanegu o amgylch yr ardal gadwraeth fel y diffinnir yn Atodiad 3.

9.3 ***Mae adeiladau heb eu rhestru yn gwneud cyfraniad pwysig i gymeriad y dref.*** Lle mae adeiladau sydd o ddi-ddordeb lleol arbennig, ond nid ydynt yn gymwys yn genedlaethol fel adeiladau rhestredig, mae cefnogaeth gynyddol gan y llywodraeth ganolog ar gyfer Rhestru Lleol⁴. Er nad oes sail statudol ar gyfer rhestrau lleol, maent wedi cael eu derbyn fel ystyriaethau sylweddol mewn apeliadau cynllunio.

9.4 Categoriâu

I grynhoi, gallai'r Rhestr Lleol ar gyfer Conwy gynnwys y categorïau canlynol:

Gallai **Adeiladau** gynnwys:

- Adeiladau a ddyluniwyd gan bensaer neu ddylunydd o bwys rhanbarthol neu leol penodol;
- Enghreifftiau da o adeiladau domestig wedi'u dylunio'n dda, sydd wedi cadw eu manylion a defnyddiau gwreiddiol;
- Enghreifftiau da o adeiladau addysgol, crefyddol, neu gymunedol sydd wedi cadw eu manylion a'u deunyddiau gwreiddiol;
- Adeiladau neu strwythurau sy'n gerrig milltir o ran dylunio nodedig;
- Adeiladau, neu strwythurau sy'n cyfrannu at ein dealltwriaeth o ddatblygiad yr ardal.

³ Cadw – ynni adnewyddadwy a'ch adeilad hanesyddol, canllaw arfer gorau - 2010

⁴ Er enghraifft yn y Papur Gwyn – *Heritage Protection for the 21st Century* – Mawrth 2007

Gallai **Strwythurau** gynnwys:

- Waliau neu reiliau nodedig;
- Goleuadau Stryd;
- Bolardiau;
- Arwynebau Stryd;
- Blychau post;
- Cerfluniau.

Cysylltiad Hanesyddol

Rhaid i'r rhain gael eu dogfennu'n dda a gallant gynnwys:

- Unrhyw adeilad neu strwythur sydd â chysylltiad agos â phobl neu ddigwyddiadau enwog;
- Unrhyw adeilad neu strwythur sydd â chysylltiad agos â nodwedd leol bwysig, gan gynnwys safleoedd neu adeiladau sydd wedi eu gwarchod yn statudol.

9.5 Yn ardal gadwraeth Conwy, byddai adeiladau ar gyfer rhestru lleol yn cael eu dewis o'r rheiny a nodwyd eisoes fel bod yn gwneud cyfraniad cadarnhaol i gymeriad yr ardal. Gallai strwythurau eraill hefyd fod yn gymwys, megis eitemau o ddodrefn stryd.

10 Hyrwyddo a Hyfforddi

10.1 Mae'n bwysig bod pobl leol yn deall arwyddocâd eu hamgylchoedd os ydynt am chwarae eu rhan. Mae angen clir i gyhoeddi gwybodaeth ar hanes Conwy a'i nodweddion arbennig. Gallai hyn fod yn un o ddeilliannau'r broses o Werthuso Cymeriad. Dyma rai o'r materion y byddai canllawiau yn gwneud gwahaniaeth sylweddol i ddealltwriaeth y cyhoedd ohonynt:

- Adeiladau newydd mewn ardaloedd hanesyddol - Lleoliad, dyluniad a deunyddiau
- Blaen siopau - ymagweddau dylunio ar gyfer gwahanol fathau o adeiladau
- Drysau a ffenestri traddodiadol – cynnal a chadw, atgyweirio ac amnewid yn ogystal ag effeithlonrwydd ynni a chynaliadwyedd
- Llawlyfr strydlyn – trin y Parth Cyhoeddus, adeiladu ar y canllawiau a ddarperir gan English Heritage
- Waliau terfyn a pharcio mewn gerddi - Cadw manylion hanesyddol, plannu a thirlunio
- Coed a gwrychoedd - Cynnal a Chadw, rhywogaethau, gofynion cyfreithiol

10.2 Trwy gydnabod pwysigrwydd cyfranogiad cymunedol, efallai bod manteision ffurfioli Pwyllgor Ymgynghorol yr Ardal Gadwraeth i weithredu fel rhyngwyneb pwysig rhwng dealltwriaeth leol a gwneud penderfyniad yn y Cyngor.

- 10.3 Mae cyfleoedd i wella sgiliau ar bob lefel. Bydd Cefnogwr Amgylchedd Hanesyddol y Cyngor (i gael ei benodi/phenodi) yn allweddol wrth geisio codi ymwybyddiaeth o faterion cadwraeth ymysg cynghorwyr etholedig. Mae'r Cyngor yn allweddol i wella sgiliau crefft adeiladu hanesyddol yn y diwydiant adeiladu drwy gynnal rhaglen o ddigwyddiadau hyfforddi wedi eu lleoli yn y Ganolfan Adeiladu Naturiol yn Llanrwst.
- 10.4 Mae gan y Cyngor rolau pwysig eraill: mae'n cadw Cofnod Amgylchedd Hanesyddol y sir, mae'n rhoi cyngor cadwraeth arbenigol, mae'n cadw'r Gofrestr Adeiladau Mewn Risg, mae'n cynnal ymchwil i amgylchedd hanesyddol sir Conwy, ac mae'n cyhoeddi gwybodaeth a chanllawiau.

11 Gweledigaeth ar gyfer Dyfodol Ardal Gadwraeth Conwy a'r Safle Treftadaeth y Byd

- 11.1 Mae gan Gonwy lawer i ymfalchïo ynddo, yn enwedig o ran y berthynas rhwng y dref a'i adeiladau hardd i'w leoliad a'i enw da sefydledig ers blynyddoedd fel cyrchfan gwyliau a thwristiaid o ansawdd. Mae'n bwysig y dylai Conwy fod yn hunangynhaliol yn gymdeithasol ac yn economaidd os yw am aros yn ei gyflwr presennol. Mae cyflawni hyn yn gofyn am reolaeth gyson. Mae yna awydd naturiol bob tro i adael pethau fel ag y maent, ond, mewn gwirionedd, nid oes un rhywbeth yn sefyll yn ei unfan mewn byd sy'n newid. Mae'n hanfodol bod y newid hwn yn cael ei reoli'n rhagweithiol gyda gofal am leoliad hanesyddol ac amddiffyn cymeriad Conwy a'r ardal o'i amgylch.
- 11.2 Bydd yr Ardal Gadwraeth, y Castell a Muriau'r Dref yn parhau i gael eu cynnal er mwyn meithrin eu rôl allweddol o ran cyfrannu tuag at falchder a hunaniaeth leol, ac wrth ddarparu ased treftadaeth pwysig i Gymru, cymunedau lleol ac i ymwelwyr.
- 11.3 Bydd y Castell a Muriau'r Dref parhau i gael eu gwarchod fel Safle Treftadaeth y Byd gan y Wladwriaeth am eu gwerth diwylliannol cyffredinol. Lle mae'r ffabrig eisoes wedi ei warchod, bydd yn cael ei gynnal yn erbyn erydiad a difrod.
- 11.4 Bydd rôl yr Ardal Gadwraeth o ran annog dysgu gydol oes yn cael ei chydabod trwy ddarparu deunydd dehongli yn Gymraeg a Saesneg ac ieithoedd tramor y gellir eu defnyddio ar ac oddi ar y safle. Bydd dehongliad trwy amrywiaeth eang o gyfryngau - llyfrau, arddangosion, cyflwyniadau clyweledol, cynhyrchion ar werth, canllawiau a digwyddiadau - pob un a ddewiswyd gyda chynnwys a chynulleidfa mewn golwg. Bydd gwerth diwylliannol y safle yn cael ei adlewyrchu yn ansawdd y deunydd a ddarperir.
- 11.5 Bydd yr awdurdod yn ceisio gwarchod yr ardaloedd sy'n darparu lleoliad hanfodol y castell a muriau'r dref yn erbyn datblygiad amhriodol ac i reoli parth y cyhoedd a phreifat yn y meysydd hyn fel eu bod yn gwella Safle Treftadaeth y Byd.

11.6 Bydd cysylltiadau rhwng Safle Treftadaeth y Byd a'r cymunedau y mae ynddynt yn cael eu gwella wrth geisio manteision i'r ddwy ochr ychwanegol o ran balchder lleol, twristiaeth, busnes a'r amgylchedd. Yn y gymuned ehangach, bydd diddordeb y grwpiau hynny sydd â chyswllt proffesiynol neu academaidd yn cael ei annog.

12 Strategaeth i Gyflawni'r Dyfodol hwn

12.1 Mae'n bwysig bod y strategaeth ar gyfer rheolaeth i'r dyfodol yn fwy na 'rhestr o ddymuniadau'. Yn ogystal â chyfres o gynigion, mae'n rhaid i'r agwedd strategol gynnwys amserlenni a chyfrifoldebau. Mae'r rhain yn cael eu darparu yn y Cynllun Gweithredu yn Atodiad 1, sy'n sefydlu rhaglen a fydd yn galluogi dull rheoli i sicrhau cydbwysedd ar gyfer yr ardal gadwraeth.

12.2 Mae'r Cynllun yn cynnwys camau gweithredu ar gyfer yr amserlenni tymor byr, canolig a hir. Efallai bod yr olaf yn ddim ond dyheadau ar hyn o bryd, hyd nes y datblygir adnoddau, ond mae'n bwysig i Gonwy fod ag uchelgeisiau.

12.3 Nid adnoddau, fodd bynnag, yw'r broblem o ran camau i'w gweithredu ar unwaith. Mae penderfyniadau gwariant yn cael eu gwneud yn gyson a'r her yw sicrhau bod y buddsoddiadau hynny yn cael eu gwneud mewn ffyrdd sydd o fudd i gymeriad arbennig yr ardal gadwraeth.

12.4 Bydd ymrwymiad holl wasanaethau'r Cyngor a'u partneriaid yn ofynnol er mwyn llwyddo i sicrhau bod dulliau rheoli'n cael eu harfer yn sensitif, megis caniatâd cynllunio, rheoli adeiladu, rheoliadau tân a safonau priffyrdd, a dyna pam yr awgrymir sefydlu fforwm rhyng-wasanaeth. Yn yr un modd, mae'n bwysig pan gaiff adnoddau eu defnyddio, y dylid eu cydlynu i sicrhau bod y buddsoddiad er lles gorau'r dref yn ei chyfanrwydd.

13 Blaenoriaethau ar gyfer Gweithredu

13.1 Tra gellir gwneud datblygiadau sylweddol a gweladwy drwy weithredu prosiectau mawr yn gwella safleoedd hyll, mae'r rhain yn ddibynnol iawn ar gyllid. Y fwy sylfaenol ac o werth parhaol fydd gweithredu i sicrhau polisi a chanllawiau cadarn sylfaenol. Mae polisi eisoes yn cael ei ddatblygu gyda'r Cynllun Datblygu Lleol ac mae angen sicrhau pwyslais priodol ar yr amgylchedd hanesyddol fel sbardun ar gyfer ansawdd, cydlyniant cymdeithasol a sefydlogrwydd economaidd.

13.2 Yn yr un modd, mae yna fater pwysig o gynnal y rhinweddau sydd eisoes yn bodoli. Efallai y bydd dadleuon ynglŷn â sut y bydd y sector cyhoeddus yn ymrwymo cyllidebau ar gyfer cynnal a chadw, ond mae hyn hefyd yn fater ar gyfer perchnogion preifat. Hyrwyddir hyn gan sefydliad *Maintain Britain's Heritage* a chan 'Wythnos Genedlaethol Cynnal a Chadw' y *Society for the Protection of Ancient Buildings*, sydd ill dau yn cael eu defnyddio'n effeithiol yng Nghonwy.

14 Prosiectau Allweddol a Gweithredu'r Prosiectau Hynny

14.1 Serch hynny, mae prosiectau cyfalaf yn hanfodol ar gyfer codi hyder. Er bod llawer o'r cyfle i weithredu, yn anochel, yn nwylo'r Cyngor, nid oes unrhyw reswm pam y dylai'r gymuned fod yn gyfan gwbl oddefol. Mae gwaith a wnaeth budd-ddeiliaid allweddol yn cyflawni gwelliannau megis adnewyddu strydoedd ac ailddatblygu safleoedd allweddol yn dangos bod adfywio dan arweiniad y gymuned yn bosibl yng Nghonwy gyda chymorth y Cyngor ac asiantaethau eraill ac y dylid meithrin ac arwain cynlluniau o'r fath fel bod diddordeb arbennig yr ardal gadwraeth yn cael ei gynnal cyn dim byd arall. Mae sgôp ar gyfer partneriaeth gyhoeddus/breifaf a fyddai nid yn unig yn gosod buddiannau'r gymuned wrth y llyw, ond gallai hefyd wella mynediad at gyllid allanol.

15 Ymrwymiad i'r Weledigaeth a'r Cyflawni

15.1 Er mwyn i'r Cynllun Rheoli lwyddo, mae'n hanfodol y dylid ei fabwysiadu, nid yn unig gan y Fwrdeistref Sirol a chan Gyngor y Dref ond hefyd gan sefydliadau eraill sy'n fudd-ddeiliaid. Cynigir y dylid hyrwyddo hyn drwy Ddatganiad Partneriaeth neu Siarter y gellid adeiladu arnynt i ddatblygu strwythurau rheoli.

16 Adolygiad Cyfnodol

16.1 Er bod y Cynllun Gweithredu yn pennu cyfrifoldebau ac amserlenni i'r tasgau sydd wedi eu rhagweld, dim ond os yw'r rhaglen yn cael ei hadolygu'n rheolaidd er mwyn gwerthuso cynnydd y bydd yr agwedd reolaethol yn ystyrllon. I ddechrau, argymhellir y dylid cynnal adolygiadau bob chwe mis, er y gellid llacio ar amllder y cylch pan fydd prosiectau unigol yn datblygu yn rhaglenni yn eu hawl eu hunain.

Bydd y cylch adolygu ar gyfer y cynllun rheoli hwn yn cael ei sbarduno trwy ei fabwysiadu fis Mai 2015. Bydd yr adolygiad nesaf yn dilyn chwe mis yn ddiweddarach yn nhyrnor yr hydref 2015.

Cyfrifoldeb Adain Gadwraeth ac Adfywio'r Gwasanaethau Rheoleiddio yw cynnal yr adolygiad.

17 Gwybodaeth Bellach

Am ragor o wybodaeth ar y CCA hwn, cysylltwch â:

Ar gyfer ymholiadau sy'n gysylltiedig â chadwraeth:

Adran Gadwraeth
Swyddfeydd Dinesig
Cyngor Bwrdeistref Sirol Conwy
Bae Colwyn
LL29 8AR

Ffôn: 01492 575285 / 575245
E-bost huw.davies@conwy.gov.uk

Ar gyfer ymholiadau sy'n gysylltiedig â rheoli datblygu:

Rheoli Datblygu
Swyddfeydd Dinesig
Cyngor Bwrdeistref Sirol Conwy
Bae Colwyn
LL29 8AR

Ffôn: 01492 575247
E-bost cynllun.plan@conwy.gov.uk

Ar gyfer ymholiadau polisi cynllunio cyffredinol:

Gwasanaeth Polisi Cynllunio Strategol
Cyngor Bwrdeistref Sirol Conwy
Adeilad Muriau
Rose Hill Street
Conwy
LL32 8LD

Ffôn: 01492 575124 / 575181 / 575445
E-bost cdll.ldp@conwy.gov.uk

18 ATODIAD 1: CYNLLUN GWEITHREDU

TYMOR BYR

Pwnc	Gweithrediadau	Cyfrifoldeb
Dynodiadau	Ni chynhigir unrhyw newidiadau i ffin yr Ardal Gadwraeth bresennol.	Gwasanaethau Rheoleiddio (Adran Cadwraeth ac Adfywio)
	Sefydlu Rhestr Leol	Gwasanaethau Rheoleiddio (Adran Cadwraeth ac Adfywio)
Cydlynu ar draws gwasanaethau'r cyngor	Sefydlu fforwm rhyng-wasanaeth rhwng pob adran gwasanaeth Dosbarth a Sir sydd â buddiannau daliadau eiddo (Grŵp Budd-ddeiliaid Cadwraeth).	
Rheoli Datblygu	Adolygu sut mae ymdrin â materoliaeth, amnewid adeiladau, hyrwyddo ansawdd	Gwasanaethau Rheoleiddio (Rheoli Adeiladu)
	Ystyried ymestyn Cyfarwyddyd Erthygl 4	Gwasanaethau Rheoleiddio (Adran Cadwraeth ac Adfywio)
Gorfodi	Adolygu blaenoriaethau a gweithdrefnau mewn strategaeth newydd	Gwasanaethau Rheoleiddio (Gorfodaeth Cynllunio)
	Sefydlu arolwg gwaelodlin ffotograffig	Gwasanaethau Rheoleiddio (Adran Cadwraeth ac Adfywio)
Addysg	Cyhoeddi gwybodaeth am yr Ardal Gadwraeth	Gwasanaethau Rheoleiddio (Adran Cadwraeth ac Adfywio)
	Hyfforddiant treftadaeth ar gyfer cynghorwyr	
Gwelliannau	Gwneud gwelliannau cyffredinol i'r llwybrau	Peirianeg, Ffyrdd a Chyfleusterau (Priffyrdd)
	Mae'r awdurdod lleol yn llunio Archwiliad o Barth y Cyhoedd i fod yn sail i Strategaeth Parth y Cyhoedd a'r Rhaglen Cynnal a Chadw.	Gwasanaethau Rheoleiddio (Adran Cadwraeth ac Adfywio) Highways
	Dylai placiau enwau strydoedd ddilyn dulliau mowntio arwyddion traddodiadol, adfer neu ailosod arwyddion stryd hanesyddol, ac i leihau annibendod stryd a achosir gan arwyddion gormodol.	Gwasanaethau Rheoleiddio (Adran Cadwraeth ac Adfywio) Peirianeg, Ffyrdd a Chyfleusterau (Priffyrdd) Gwasanaethau Rheoleiddio (Trwyddedu)
	Lle mae angen arwyddion rheoli traffig, dylai'r rhain gael eu hintegreiddio	Gwasanaethau Rheoleiddio (Adran

	<p>i unedau sengl neu mewn pyst lamp neu folardiau presennol. Dylai arwyddion parcio gael eu hadolygu a'u hailystyried fel rhan o strategaeth gyffredinol ar gyfer parcio yng nghanol y dref. Ni ddylai arwyddion wedi eu goleuo'n fewnol gael eu defnyddio.</p> <p>Bydd cynigion sy'n lleihau marciau strydoedd hyll, fel rhan o strategaeth rheoli traffig ehangach, yn cael eu hannog.</p>	<p>Cadwraeth ac Adfywio) Peirianeg, Ffyrdd a Chyfleusterau (Priffyrdd) Gwasanaethau Rheoleiddio (Trwyddedu)</p>
	<p>Dylai gwasanaethau perthnasol y cyngor gyd-drafod i gynhyrchu ymagwedd gydlynol tuag at ddodrefn stryd. Dylid osgoi eitemau catalog safonol o blaid dyluniadau sy'n adleisio (ac ail-ddehongli) traddodiadau lleol ac sy'n ategu i'w lleoliad. Dylid ystyried effaith eitemau o'r fath ar olygfeydd ar hyd y stryd ac ar gymeriad yr Ardal Gadwraeth a'i adeiladau fel mater o drefn.</p>	<p>Gwasanaethau Rheoleiddio (Adran Cadwraeth ac Adfywio) Peirianeg, Ffyrdd a Chyfleusterau (Priffyrdd)</p>
	<p>Ystyriwyd yn arbennig bod angen gwelliannau ar yr adeiladau canlynol:</p> <p>Y Talwrn Tŵr Waterloo Eglwys Gymreig y Bedyddwyr, Church Street Cymdeithas y Lluoedd wrth Gefn a'r Cadetiaid, Berry Street Canolfan Groeso Conwy</p>	
Hyrwyddo bywiogrwydd	<p>Parhau i gefnogi'r Siambr Fasnach a Chyngor Tref Conwy</p>	<p>Gwasanaethau Rheoleiddio (Adran Cadwraeth ac Adfywio)</p>
	<p>Ceisio cyllid ar gyfer gwelliannau o ffynonellau allanol</p>	<p>Gwasanaethau Rheoleiddio (Adran Cadwraeth ac Adfywio)</p>

TYMOR CANOLIG

Pwnc	Gweithrediadau	Cyfrifoldeb
Polisi	<p>Cyhoeddi a mabwysiadu Dogfennau Cynllunio Atodol ynglŷn â: Ffrynt siopau, Cadwraeth; datblygiad newydd mewn ardaloedd</p>	<p>Gwasanaethau Rheoleiddio (Adran Cadwraeth ac Adfywio)</p>

	hanesyddol; Drysau a ffenestri traddodiadol; Llawlyfr Strydwedd; Waliau ffim a pharcio mewn gerddi; Gofalu am goed a llwyni	
Hyrwyddo	Sefydlu rhaglenni rheolaidd o seminarau cadwraeth a hanes	Gwasanaethau Rheoleiddio (Adran Cadwraeth ac Adfywio) Cyngor Tref Conwy Cymdeithas Ddinesig Conwy
	Hyrwyddo Diwrnodau Agored Treftadaeth	Gwasanaethau Rheoleiddio (Adran Cadwraeth ac Adfywio) Cymdeithas Ddinesig Conwy
	Hyrwyddo cynnal a chadw adeiladau hanesyddol	Gwasanaethau Rheoleiddio (Adran Cadwraeth ac Adfywio)
	Hybu hyfforddiant sgiliau cadwraeth	Cyngor Bwrdeistref Sirol Conwy
Gwelliannau	Ystyried cynllun gwelliannau i wella eiddo wedi eu targedu; cael gwared ar hysbysfyddau hysbysebu	Gwasanaethau Rheoleiddio (Adran Cadwraeth ac Adfywio)
	Gwella manau agored o amgylch yr Ardal Gadwraeth	Cyngor Bwrdeistref Sirol Conwy Tirlunio Rheolwr Canol Tref
	Gwella plannu ac ymddangosiad cyffredinol Station Road	Cyngor Bwrdeistref Sirol Conwy Tirlunio Rheolwr Canol Tref

19 ATODIAD 2: ADEILADAU RHESTREDIG

Rhif	Enw	Lleoliad	Gradd
3233	Muriau tref Conwy	Yn amgau'r hen dref ar ochr Gorll. y castell.	I
3234	Pont Grog Conwy	Dros Afon Conwy i'r Dwyrain o'r castell a De o'r bont ffordd fodern (A547).	I
3236	Pont Rheilffordd Diwb	Dros Afon Conwy ar ochr Ddyrwiniol y castell ac i'r De o'r pontydd ffordd a chrog modern.	I
3243	1, 3 a 5 Berry Street	Mewn bloc o adeiladau sy'n wynebu'r stryd.	II
3244		Mewn bloc o adeiladau sy'n wynebu'r stryd.	II
3245	27 a 29 Berry Street	Un o bâr o dai ym mhen Gogledd Orllewinol Berry Street, yn union tu mewn i Borth yr Aden.	II
3246	House and Sea Chest	Ar gornel Berry Street a Lower Stryd Fawr.	II
3247		Mewn bloc o adeiladau sy'n wynebu'r stryd.	II
3248	6-10 Berry Street	Mewn bloc o adeiladau sy'n wynebu'r stryd.	II
3249	16 a 18 Berry Street	Un o bâr o dai yn wynebu'r stryd, bron yn union gyferbyn â Chapel Street.	II
3250	Castell Conwy	Ar ochr Dwyreiniol y dref yn edrych dros Foryd Conwy.	I
3251	Neuadd y Dref	Yn union i'r Gogledd Orllewin o'r castell.	II
3254		Yn wynebu'r stryd ger pen Gogledd Orllewin Castle Street.	II
3255	Tŷ a Celtic Shops Ltd	Un o bâr o dai gyda siopau yn wynebu'r stryd.	II
3256		Adeilad ar wahan yn wynebu'r stryd.	II*
3257	George and Dragon Inn	Y De-Ddwyreiniol o bar o dai tafarn drws nesaf i'w gilydd sy'n wynebu'r stryd.	II
3258	Llys Meddyg, gan gynnwys rheiliau a giât y blaengwrt	Un o bâr o dai ychydig yn ôl o'r stryd tu ôl blaengwrt â rheiliau.	II
3259	Tŷ, gan gynnwys rheiliau a giât y blaengwrt	Un o bâr o dai ychydig yn ôl o'r ffordd tu ôl blaengwrt â rheiliau.	II
3260	Meddygfa Bodreinalt	Ychydig yn ôl o'r ffordd ar ben De-Ddwyreiniol Castle Street.	II
3261	Knights Gone By (a elwir hefyd yn Plas Fardre)	Yn ôl ar ochr Gogleddol Sgwâr y Castell, yn wneybu lôn fach o'r enw Porth Bach.	II
3262	Tŷ Aberconwy	Ar gornel Castle Street a'r Stryd Fawr.	II*
3263	Tŷ, Popty Conwy Bakery (Rhif 4) a'r Penny Farthing Sweet Shop (Rhif 4a)	Yn wynebu'r stryd mewn bloc o eiddo masnachol a phreswyl ger pen Gogledd Orllewin Castle Street.	II
3264	Tŷ a Fruits & Shoots (Rhif 6a) a Conwy	Yn wynebu'r stryd mewn bloc o adeiladau masnachol a phreswyl ger pen Gogledd Orllewin Castle	II

	Strollers (Rhif 6)	Street.	
3266	Ye Old College, Yr Hen Coleg	Yn wynebu'r stryd ar ben De-Ddwyreiniol bloc o adeiladau masnachol.	II
3267	Hen Swyddfeydd Bwrdeistrefol Conwy	Adeilad ar wahân yn wynebu'r stryd.	II
3268	Banc NatWest	Yn wynebu'r stryd ger pen De-Ddwyreiniol Castle Street.	II
3269	15 a 17 Chapel Street	Mewn rhes o 3 tŷ yn wynebu'r stryd gyferbyn â Sea View Terrace.	II
3270		Ar ben rhes o 3 tŷ gyferbyn â Erskine Terrace, ac yn ffinio â Chapel y Tabernacl i'r De-Orllewin.	II
3271	Capel Tabernacl	Ychydig yn ôl ac ar onglau dde i'r stryd tu ôl i flaengwrt gyda gatiâu, a chefnu ar Chapel Street.	II
3272	Ysgol Sul yng Nghapel Carmel, gan gynnwys wal a gatiâu'r blaengwrt	Ychydig yn ôl o'r ffordd ar ochr Gogledd Ddwyrain y capel.	II
3273	Capel Carmel, gan gynnwys rheiliau a pileri'r blaengwrt	Ychydig yn ôl o'r stryd tu ôl i flaengwrt â rheiliau, ac mewn lle amlwg ar dir uwch gerllaw Llewelyn Street.	II
3274		Ar gornel Sea View Terrace.	II
3276	Hen Gapel Cymraeg y Bedyddwyr, gan gynnwys gatiâu'r blaengwrt, pileri'r gatiâu a rheiliau	Ychydig yn ôl tu ôl i flaengwrt â rheiliau ar ochr Gogleddol mynedfa Orllewinol i fynwent eglwys y Santes Fair.	II
3277	Pileri gatiâu, gatiâu a rheiliau ym mynedfa i fynwent Eglwys y Santes Fair	Wrth y fynedfa Orllewinol i'r fynwent, ar ben lôn fyr ar ochr Ddwyreiniol Church Street.	II
3278	Rhif 5 a Tŷ Newydd, Church Street	Ar gornel lôn fyr yn arwain i'r fynwent.	II
3279	Rhif 8 a bwthyn yn ffurfio rhan o Westy'r Erskine Arms Hotel	Mewn rhes o dai teras yn wynebu'r stryd.	II
3280	12 a 14 Crown Lane	Mewn rhes o dai yn wynebu'r stryd.	II
3281	Swyddfa'r Harbwrfeistr	Ar ochr allanol ac yn ffinio â wal y dref yn union i'r Gogledd Orllewin o Borth Bach.	II
3284	1-15 Erskine Terrace	Ar gornel Chapel Street.	II
3298	Tŷ ac Oriol y Crochenwyr	Ar ben Gogledd Orllewinol y Stryd Fawr, mewn bloc o adeiladau masnachol a phreswyl yn wynebu'r stryd.	II
3299	Tŷ, Rhywbeth i Bawb a Conwy Crystal	Mewn bloc o adeiladau masnachol a phreswyl sy'n wynebu'r stryd.	II
3300	Tŷ a Chatter Box	Mewn bloc o adeiladau masnachol a phreswyl sy'n wynebu'r stryd.	II
3301	Gwesty'r Castle Hotel	Adeilad mawr sy'n wynebu'r stryd gyferbyn â Llewelyn Street.	II
3302	Gatiâu ym mynedfa'r Stryd fawr i fynwent Eglwys y Santes Fair	Yn wynebu'r Stryd Fawr rhwng Gwesty'r Castle Hotel a Rhif 13, ar ochr Gogledd ol y fynwent.	II

3303	Tŷ a Siop Hosbis Dewi Sant	Mewn bloc o adeiladau masnachol a phreswyl sy'n wynebu'r stryd.	II
3304	Tŷ a Castle Hair and Beauty	Mewn bloc o adeiladau masnachol a phreswyl sy'n wynebu'r stryd.	II
3305	Tŷ a siop pobydd	Mewn bloc o adeiladau masnachol a phreswyl sy'n wynebu'r stryd.	II
3306	Ye Old Mansion House	Yn wynebu'r stryd i'r De-Orllewin o Plas Mawr.	II
3307	Tŷ a Pantri Conwy Pantry	Mewn bloc o adeiladau masnachol a phreswyl ar ben De-Orllewinol y Stryd Fawr.	II
3308	Pen-y-Bryn tea rooms	Mewn bloc o adeiladau masnachol a phreswyl ar ben De-Orllewinol y Stryd Fawr	II
3309	Ffynnon a Cherflun Llewelyn ap lowerth	Yng nghanol y sgwâr.	II
3310	Gorsaf Heddlu Conwy	Ar ochr Gogledd-Orllewin y sgwâr rhwng Bangor Road a York Place.	II
3311	Bwyty Alfredo	Yn wynebu'r sgwâr ar y pen gogleddol ochr yn ochr â York Place.	II
3313	Pont Pensarn	Yn union i'r De o'r rheilffordd ac i'r De-Orllewin o'r castell.	II
3316	Tŷ tafarn y Liverpool Arms	Ar ochr allanol wal y dref yn union i'r Gogledd orllewin o Borth Isaf.	II
3317	Y Tŷ Lleiaf	Ar ben De-Ddwyreiniol rhes o dai a adeiladwyd yn erbyn wal y dref yn wynebu'r cei.	II
3344	Fron Deg	Un o bâr o dai ychydig yn ôl oddi wrth, ac uwchlaw lefel y stryd	II
3345	Canolfan Goroeso Conwy	Ychydig yn ôl o'r ffordd gyferbyn â Church Street, yn union o flaen wal y dref.	II
3346	Tŷ tafarn The Bridge	Ar gornel Rose Hill Street a Castle Street.	II
3348	Tŷ tafarn The Malt Loaf	Ar gornel Rose Hill Street a Church Street.	II
3349		Ar ben Gogledd-Orllewinol Rose Hill Street, gyferbyn â'r Farchnad a'r orsaf rheilffordd.	II
3350	1-6 Rosemary Lane	Mewn rhes o 6 p dai yn wynebu'r stryd i'r Gorllewin o'r rheilffordd.	II
3351	1 Victoria Terrace	Mewn rhes o 4 o dai ychydig yn ôl o'r stryd gyferby â safle eglwys St Michael's RC.	II
3353	Eglwys y Santes Fair	Mewn mynwent fawr gydag adeiladau o'i amgylch ar Castle Street, y Stryd Fawr, Church Street a Rose Hill Street.	I
3354	Cloc haul ym mynwent Eglwys y Santes Fair	I'r De o ganol yr eglwys, gyferbyn â'r lôn gul sy'n arwain o Rose Hill Street.	II
3356	Polyn lamp ar dir y Rheithordy, mynwent Eglwys y Santes Fair	Ar ochr Ddeheuol yr eglwys, ar ben Gogledd Orllewinol y lôn sy'n arwain o Rose Hill Street.	II
3364	Bodhyfryd	Y pâr uchaf o dai yn union gyferbyn â Muriau'r Dref, ac wedi'i osod dipyn yn ôl ar ochr Gogledd Orllewinol Upper Gate Street.	II
3366	Plas Porth Uchaf	Ar gornel Upper Gate Street yn union i'r Gogledd o wal y dref ym Mhorth Uchaf.	II
3367	The Old Cockpit	Ychydig yn ôl o'r stryd ac y gellir ei gyrraedd trwy lwybr heibio ochr Bwyty Alfredo.	II*

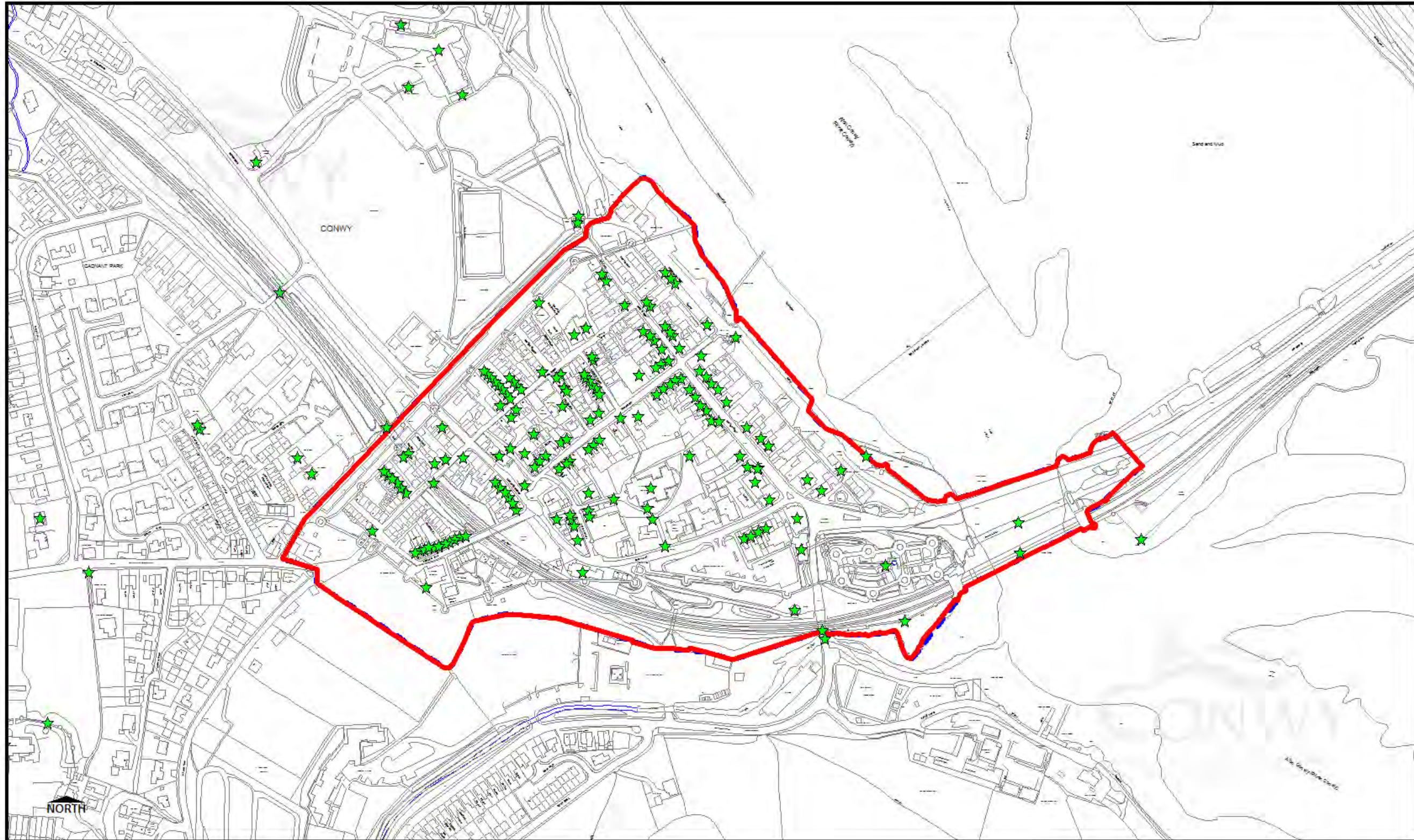
3634	Plas Mawr	Ar gornel y Stryd Fawr a Crown Lane	I
87356		Ar ben De Orllewinol teras ar gornel Upper Gate Street.	II
87357	Tŷ a Lovejoys Antiques	Yn wynebu'r stryd mewn bloc o adeiladau masnachol a phreswyl rhwng Stryd Fawr a lôn i fynwent Eglwys y Santes Fair.	II
87358	1-15 Erskine Terrace	Mewn rhes o dai sy'n rhedeg ar hyd y stryd.	II
87359	10, 11, 12 Lower Gate Street	Mewn rhes o dai a adeiladwyd yn erbyn wal y dref, yn wynebu'r cei.	II
87360	Meddiant	Un o bâr o dai wedi'i osod ychydig yn ôl ac uwchlaw'r stryd.	II
87361	Tŷ a Fferyllfa Rowlands	Yn wynebu'r stryd ar gornel lôn i fynwent Eglwys y Santes Fair, un o floc o adeiladau masnachol a phreswyl.	II
87362		Mewn bloc o dai yn wynebu'r stryd.	II
87363	10, 11, 12 Lower Gate Street	Mewn rhes o dai a adeiladwyd yn erbyn wal y dref, yn wynebu'r cei.	II
87364	1-15 Erskine Terrace	Mewn rhes o dai sy'n rhedeg ar hyd y stryd.	II
87365	12 a 14 Crown Lane	Mewn rhes o dai sy'n wynebu'r stryd.	II
87366		Mewn bloc o dai sy'n wynebu'r stryd.	II
87367	1-15 Erskine Terrace	Ar ben rhes o dai sy'n rhedeg ar hyd y stryd, wrth ymyl wal y dref.	II
87368		Yn wynebu'r stryd ar gornel Chapel Street.	II
87369	15 a 17 Chapel Street	Ar gornel Crown Lane a mMewn rhes o 3 tŷ.	II
87370	Tŷ a Conwy Fine Wines	Mewn bloc o adeiladau masnachol a phreswyl sy'n wynebu'r stryd.	II
87371		Yn wynebu'r stryd mewn rhes barhaus o dai.	II
87372		Mewn teras ar ochr dde i Upper Gate Street, y gellir ei gyrraedd gan lwybr troed.	II
87373	1-6 Rosemary Lane	Mewn rhes o 6 tŷ sy'n wynebu'r stryd i'r Gorllewin o'r rheilffordd .	II
87374	Tŷ a Tenovus	Yn wynebu'r stryd i'r De Orllewin o Plas Mawr.	II
87375	Swyddfa a The Bookshop	Mewn bloc o adeiladau masnachol a phreswyl sy'n wynebu'r stryd.	II
87376		Ar gornel Erskine Street ac efo teras parhaus o dai ar Chapel Street ac Erskine Street.	II
87377	27 a 29 Berry Street	Un o bâr o dai ar ben Gogledd Orllewinol Berry Street, yn union tu mewn i Borth yr Aden.	II
87378	Castle View	Mewn bloc o adeiladau sy'n wynebu'r stryd.	II
87379		Y pen deuehol o deras o 4 tŷ wedi'i osod yn ôl ac uwchlaw'r stryd.	II
87380		Mewn teras ar ochr dde i Upper Gate Street, y gellir ei gyrraedd gan lwybr troed.	II
87381	1-6 Rosemary Lane	Mewn rhes o 6 o dai sy'n wynebu'r stryd i'r Gorllewin o'r rheilffordd .	II

87382	Adeilad yr Eagles (Fishermans Chip Shop and Carolina's Ice Cream)	Yn wynebu'r stryd mewn bloc o adeiladau masnachol a phreswyl.	II
87383	Tŷ a G.H. Edwards Newsagents	Mewn lle amlwg ar ben de orllewinol y Stryd Fawr, ar gornel Lancaster Square.	II
87384		Mewn teras bron gyferbyn â'r fynedfa orllewinol i Fynwent Eglwys y Santes Fair.	II
87385		Yn wynebu'r stryd mewn teras parhaus o dai.	II
87386	Tŷ a Bwyty Ty-Dre	Yn wynebu'r stryd mewn bloc o adeiladau masnachol a phreswyl rhwng Berry Street a Llewelyn Street.	II
87387		Mewn teras ar ongl dde i Upper Gate Street, y gellir ei gyrraedd trwy lwybr troed.	II
87388	1-6 Rosemary Lane	Mewn rhes o o dai yn wynebu'r stryd i'r gorllewin o'r rheilffordd .	II
87389	1-15 Erskine Terrace	Mewn rhes o dai yn rhedeg ar hyd y stryd.	II
87390	Tŷ a New Choice	Mewn bloc o adeiladau masnachol a phreswyl yn wynebu'r stryd ar ochr ddeheuol Sgwâr Lancaster.	II
87391		Mewn teras o 4 tŷ wedi'i osod yn ôl ac uwchlaw'r stryd.	II
87392		Mewn teras ar ochr dde i Upper Gate Street, y gellir ei gyrraedd trwy lwybr troed.	II
87393	Isgraig (Christopher Gash Dental Surgery)	Ychydig yn ôl o'r ffordd ac yn grŵp o dai i'r gorllewin o Castle Square.	II
87394	1-6 Rosemary Lane	Mewn rhes o 6 o dai yn wynebu'r stryd i'r gorllewin o'r rheilffordd .	II
87395		Mewn teras bron gyferbyn â'r fynedfa orllewinol i Fynwent Eglwys y Santes Fair.	II
87396		Yn wynebu'r stryd mewn teras barhaus o dai.	II
87397	Tŷ a Beyond the Ninth Wave	Yn wynebu'r stryd mewn bloc o adeiladau masnachol a phreswyl rhwng Berry Street a Llewelyn Street.	II
87398	Tŷ a The Raj Restaurant	Pen gogledd orllewinol bloc o adeiladau masnachol a phreswyl yn wynebu'r stryd ar ochr ddeheuol Sgwâr Lancaster.	II
87399		Yn union gyferbyn â Muriau'r Dref, ac ym mhen gogledd orllewinol teras ar ochl dde i Upper Gate Street, y gellir ei gyrraedd trwy lwybr troed.	II
87400	1-6 Rosemary Lane	Mewn rhes o 6 o dai sy'n wynebu'r stryd i'r gorllewin o'r rheilffordd .	II
87401	Rose Cottage	Yn wynebu'r stryd ac ar gornel Pool Lane.	II
87402		Mewn teras o 4 tŷ ychydig yn ôl ac uwchlaw'r stryd.	II
87403	Hodesdon	Ychydig yn ôl o'r ffordd ac yn un o grŵp o dai i'r gorllewin o Castle Square.	II
87404	6 a 8 Castle Street	Yn wynebu'r stryd mewn bloc o adeiladau masnachol a phreswyl ger pen gogledd orllewinol Castle Street.	II
87405	Tŷ a Yesteryears	Yn wynebu'r stryd mewn bloc o adeiladau masnachol a phreswyl rhwng Berry Street a Llewelyn Street.	II
87406	Conway Mart	Yn wynebu'r stryd ac yn sownd i Rif 6, yn union i'r de orllewin o'r gyffordd gyda Pool Lane.	II

87407	Conwy Outdoor Shop ac Anna's Tea Rooms	Un o bâr o siopau gyda tai yn wynebu'r stryd.	II
87408		Pen gogleddol teras o 4 tŷ ychydig yn ôl ac uwchlaw'r stryd.	II
87410	2 Victoria Terrace	Mewn rhes o 4 o dai ychydig yn ôl o'r stryd gyferbyn ag Eglwys St Michael's RC.	II
87411	3 Victoria Terrace	Mewn rhes o 4 o dai ychydig yn ôl o'r street gyferbyn ag Eglwys St Michael's RC.	II
87412	Tŷ tafarn yr Albion	Yn wynebu'r stryd ar y gornel â Bangor Road.	II
87414	Bodalaw	Y pâr mwyaf gogleddol o dai yn wynebu'r stryd ger y gyffordd gyda'r Stryd Fawr.	II
87418	Carreg Lwyd	Mewn rhes o dai yn rhedeg ar hyd y stryd .	II
87421	Craen o flaen yr hen iard rheilffordd i'r Dwyrain o orsaf Conwy	I'r de o furiau'r dref ac i'r de orllewin o'r castell, ac ar ochr ogleddol y rheilffordd ac yn union i'r gorllewin o Ffordd Llanrwst.	II
87424	Edwards Fresh Food	Yn wynebu'r stryd, ar gornel Crown Lane.	II
87437	Gingerbread Cottage	Mewn rhes o dai yn rhedeg ar hyd y stryd .	II
87439	Tŷ a The Blue Casket (Cist Las)	Mewn bloc o adeiladau masnachol a phreswyl sy'n wynebu'r stryd.	II
87440	Tŷ a Fletcher & Poole Estate Agents	Mewn bloc o adeiladau masnachol a phreswyl sy'n wynebu'r stryd ar ochr ddeheuol Sgwâr Lancaster.	II
87441	Tŷ a Futzi	Yn wynebu'r stryd mewn teras yn union i'r de ddwyrain o Porth Ffordd Bangor.	II
87442	Tŷ a Siop Briefat i Oedolion	Mewn bloc o adeiladau masnachol a phreswyl sy'n wynebu'r stryd ar ochr ddeheuol Sgwâr Lancaster.	II
87443	Banc HSBC	Mewn lle amlwg ar gornel Rosemary Lane.	II
87444	Ivy House	Y pâr mwyaf deheuol o dai sy'n wynebu'r stryd ger y gyffordd gyda'r Stryd Fawr.	II
87445	Manchester House	Mewn bloc o adeiladau masnachol a phreswyl sy'n wynebu'r stryd ar ochr ddeheuol Sgwâr Lancaster.	II
87449	Yr hen Glwb Ieuentid	Mewn bloc o adeiladau sy'n wynebu'r stryd.	II
87450	Sinema y Palace, gan gynnwys Theatre Bistro, Pearl of Conwy a siop drin gwallt Jensens	Adeilad amlwg sy'n wynebu'r stryd ger y gyffordd â Llewelyn Street.	II
87453	Plas Uchaf, 4 Victoria Terrace	Mewn rhes o 4 tŷ ychydig yn ôl o'r stryd gyferbyn ag eglwys St Michael's RC.	II
87454	Red Lion House	Mewn safle amlwg ar ben de orllewinol y Stryd Fawr, ar y gornel â Church Street.	II
87456	Sandpiper Cottage	Mewn rhes o dai yn rhedeg ar hyd y stryd .	II
87457	Porth Dd Twannel Rheilffordd Conwy	Yn union i'r gorllewin o orsaf Conwy ac yn syth o dan ochr ddwyreiniol Upper Gate Street.	II
87458	Stretford House a Conwy Kebab, Burger a Pizza House	Mewn bloc o adeiladau sy'n wynebu'r stryd.	II
87461	Swan Cottage	Un o bâr o dai yn wynebu'r stryd, bron iawn gyferbyn â Chapel Street.	II

87465	Tŷ Newydd	Yn wynebu'r stryd i'r de o'r lôn i Fynwent Eglwys y Santes Fair.	II
87467	Woodville	Y pâr mwyaf deheuol o dai yn union gyferbyn â Muriau'r Dref, ac ychydig yn ôl ar ochr gogledd orllewinol Upper Gate Street.	II
87468	Tŷ tafarn Ye Olde Mailcoach	Yn wynebu'r stryd mewn bloc o adeiladau rhwng Llewelyn Street a Crown Lane.	II

20 ATODIAD 3: FFIN YR ARDAL GADWRAETH



Use of this data is subject to terms and conditions.
 Mae telerau ac amodau'n gysylltiedig â defnyddio'r data hwn
 © Crown copyright and database rights 2013 Ordnance Survey 100023380
 © Hawffraint y Goron a hawliau cronfa ddata 2013 Arolwg Ordnans 100023380
 You are not permitted to copy, sub-license, distribute or sell any of this data to third parties in any form.
 Ni chewch gopio, is-drwyddedu, dosbarthu na gwerthu'r data hwn i drydydd partion mewn unrhyw ffur.

Allwedd / Key
 ★ Adeilad Rhestredig / Listed Buildings (Cadw)
 1975 Ffin yr Ardal Gadwraeth / Conservation Area 1975
 2012 Dim newidiadau dilynol / No subsequent changes 2012

**FFIN YR ARDAL GADWRAETH
 CONWY
 CONSERVATION AREA**

